

Uvilan Vainiolan lintujen syyslevähtäjä- laskennat 2024



Sisältö

1. Johdanto	3
2. Selvitysalueen sijainti ja yleiskuvaus	3
3. Työstä vastaavat henkilöt	4
4. Inventointimenetelmät	4
4.1. Epävarmuustekijät	6
5. Osa-aluekohtaista tarkastelua	7
6. Tulosten yhteenveto ja päätelmät	13
7. Kirjallisuus ja lähteet	18
Liitteet	19
Liite 1. Päiväkohtaiset yksilömäärät osa-alueittain	19

Päiväys: 10.12.2024

Tarkastaja: Sini Solala

Projektinnumero: 12011769

Raportin pohjakartat: Maanmittauslaitoksen avoin aineisto 2024

Viittaussuositus: Nurmi, J. T., Silvonen, S. & Vesämäki, J. 2024:

Ulvilan Vainiolan lintujen syyslevähtäjälaskennat 2024. Sitowise Oy.

1. Johdanto

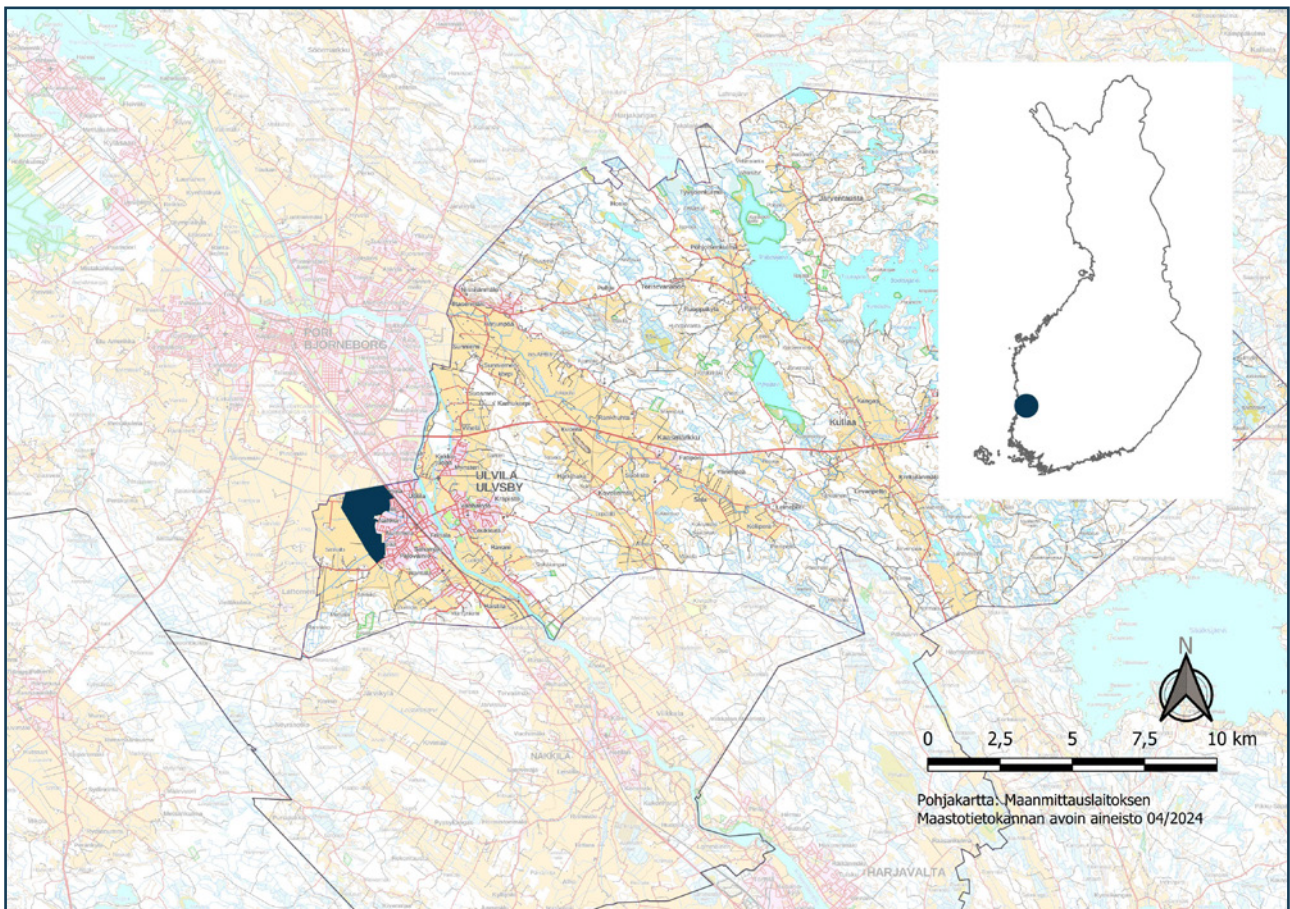
Ulvilan kaupunki laatii laajaa yleiskaavaa keskustaajaman alueelle. Alueen länsiosaan Vainiolan pelloille suunnitellaan uutta kaupan ja logistiikan aluetta. Kyseinen peltoalue on osa laajaa Pinomäki-Vainiolan MAALI-aluetta, joka on maakunnallisesti arvokas lintualue. Kaavasuunnittelua varten toteutettiin lintujen syyslevähtäjälaskennat, jotta saadaan aineistoa alueen linnustollisista arvoista ja levähtäjämääristä. Sitowise Oy teki laskentoja 12 päivänä elo–marraskuussa 2024. Raportissa esitetään käytetyt inventointimenetelmät, epävarmuustekijät, tulokset ja päätelmät.

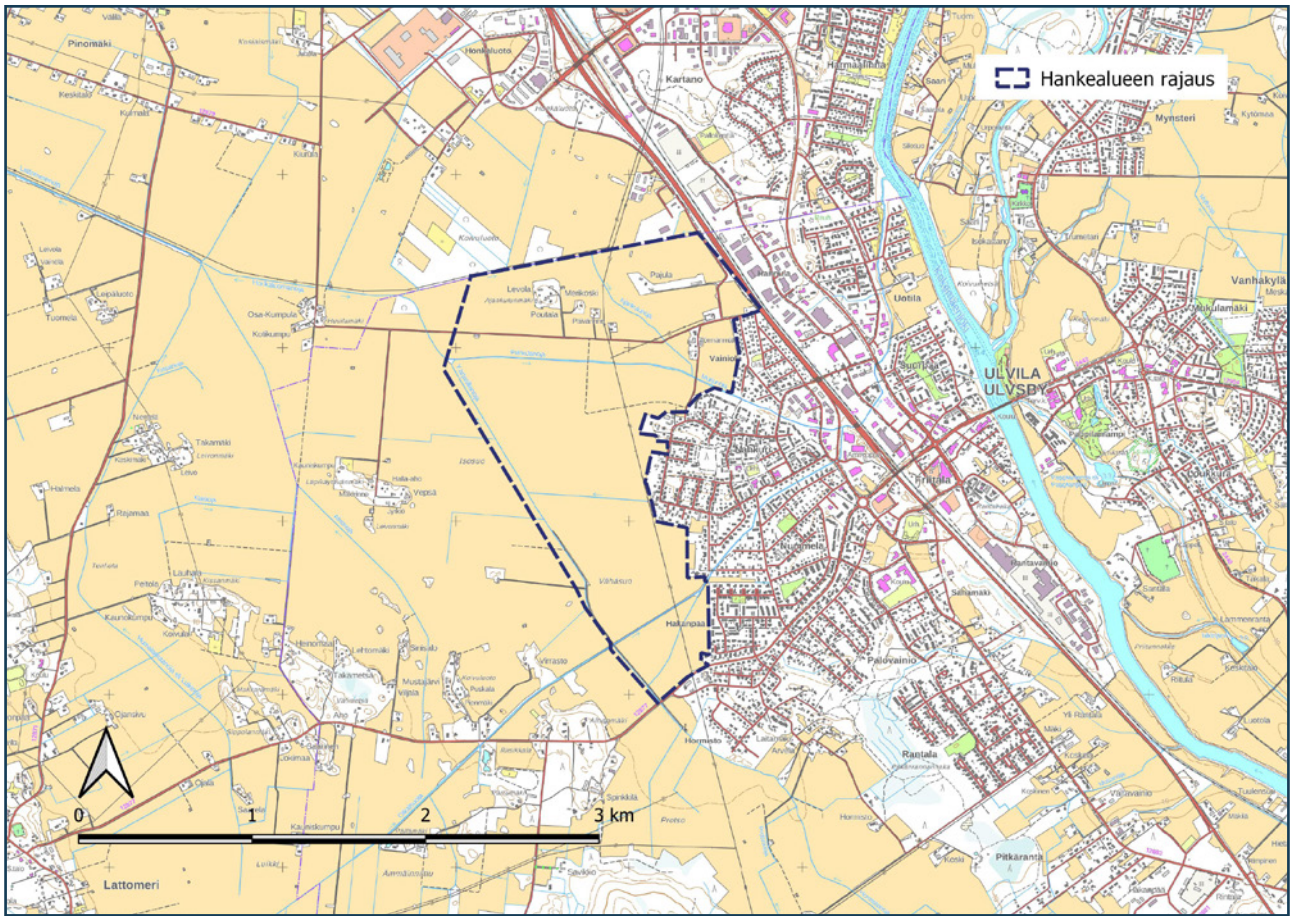
2. Selvitysalueen sijainti ja yleiskuvaus

Ulvilan kaupungin osayleiskaavan levähtäjälaskentojen selvitysalue sijaitsee keskustan ja Kokemäenjoen länsipuolella (kuva 1). Selvitysalue sijoittuu Friitalan kaupunginosan läntisille peltoalueille ja rajoittuu pohjoisessa Porin kunnanrajaan, koillisosassa Helsingintiehen (Vt.2) ja idässä asutusalueisiin. Etelässä hankealue rajautuu Lattomerentiehen (nr. 12877). Selvitysalue on noin kolmen kilometrin etäisyydellä Ulvilan keskustasta. Selvitysalueen pinta-ala on noin 260 hehtaaria (kuva 2).

Selvitysalue sijaitsee eteläborealisella metsäkasvillisuusvyöhykkeellä ja Etelä-Suomen kilpikeltaiden suokasvillisuusvyöhykkeellä. Selvitysalueen kasvillisuus edustaa lähes kauttaaltaan peltoviljelyksiä. Alueen pohjoisosassa Huvilamäentien varrella on asuinkiinteistöjä pienine metsineen.

Kuva 1. Selvitysalueen (sininen alue) lähestymiskartta. Lähikunnat ovat vaaleammalla sävyllä.





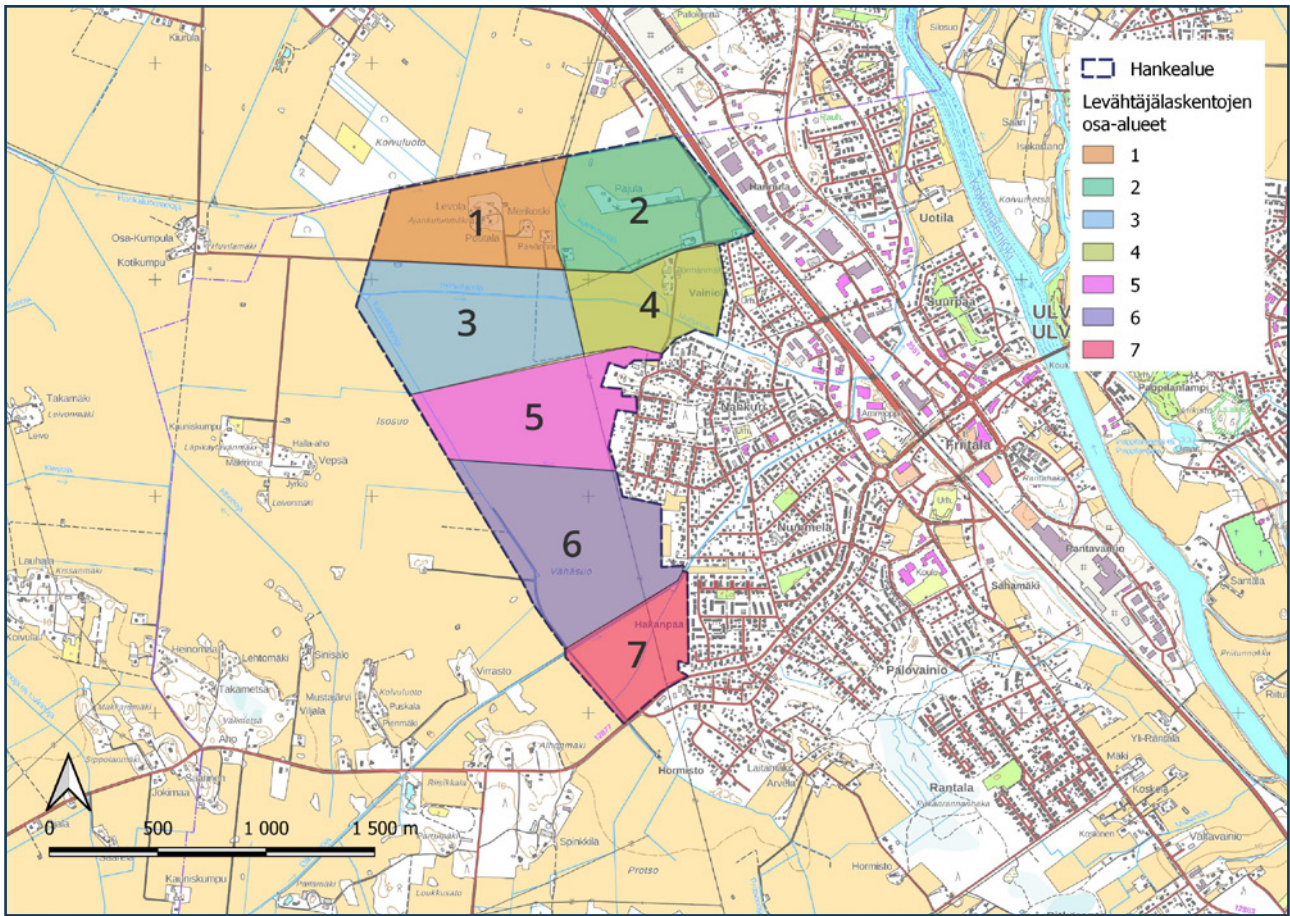
Kuva 2. Selvitysalueen sijainti ja rajaus.

3. Työstä vastaavat henkilöt

Vainiolan lintujen syyslevähtäjälaskentojen maastotöistä vastasi Jukka Nurmi. Hän on tehnyt erilaisia linnustوسelvityksiä ja -laskentoja useita vuosia. Hänellä on yli 50 vuoden mittainen aktiivinen lintuharrastustausta. Raportoinnista vastasivat FT Soila Silvonen sekä luontokartoittaja (EAT) ja puutarhuri Johanna Vesämäki. Silvosella on yli vuoden kokemus erilaisista ympäristövaikutusarvioinneista sekä usean vuoden kokemus ympäristötutkimusten raportoinnista. Vesämäellä on kolmen vuoden kokemus luontoselvitysten raportoinneista.

4. Inventointimenetelmät

Syyslevähtäjälaskentojen maastotöitä varten selvitysalue jaettiin seitsemään eri osa-alueeseen (kuva 3). Jokaisen laskentakerran aikana kirjattiin osa-alueilla olevat joutsenet, hanhet, vesilinnut, haikarat, kahlaajat, lokit, päiväpetolinnut, sepelkyyhkyt ja uuttukyyhkyt. Ylilentäviä ja muuttavia lintuja ei huomioitu. Myöskään levähtäviä yksilöitä, mikäli ne eivät olleet jollakin seitsemästä lasken-



Kuva 3. Selvityksen osa-aluejako ja laskentapisteet.

ta-alueesta. Mikäli levähtäjät vaihtoivat laskentojen aikana osa-alueita, kirjattiin ne sille osa-alueelle, jossa ne viettivät eniten aikaa, jotta aineistoon ei tullut päällekkäisyyksiä.

Laskentoja tehtiin yhteensä 12 päivänä 13.8.–9.11. välisenä aikana. Laskentamäärä noudattelee tuoreinta ohjetta, jonka mukaan laskentoja tulisi olla syksyllä 10–15 kertaa (Mäkelä & Salo 2023). Laskennat tehtiin riittävän hyvissä sääolosuhteissa (taulukko 1). Yksi laskentakerta kesti jokaisella kerralla kuusi tuntia. Se ajoitettiin alkamaan vaihtelevasti noin kolmen tunnin sisällä auringonnousun nähdessä (taulukko 2). Laskennat toteutettiin käytännössä siten, että havainnointia tehtiin kiikarin ja kaukoputken avulla lukuisista eri pisteistä häiritsemättä lintuja.

Päivämäärä	Lämpötila alussa	Lämpötila lopussa	Pilvisyys alussa	Pilvisyys lopussa	Tuuli alussa	Tuuli lopussa
13.8.2024	13 °C	21 °C	1/8	3/8	1 m/s NNW	2 m/s NW
23.8.2024	12 °C	14 °C	2/8	6/8	2 m/s SE	3 m/s S
29.2024	11 °C	15 °C	7/8	7/8	3 m/s E	4 m/s E
12.9.2024	12 °C	16 °C	6/8	2/8	1 m/s SW	3 m/s SW
21.9.2024	9 °C	13 °C	0/8	6/8	3 m/s N	6 m/s NW
30.9.2024	2 °C	11 °C	1/8	2/8	2 m/s W	3 m/s W
7.10.2024	7 °C	9 °C	8/8	5/8	3 m/s NE	3 m/s ENE
15.10.2024	5 °C	8 °C	6/8	2/8	4 m/s NNW	5 m/s NW
20.10.2024	9 °C	13 °C	8/8	8/8	5 m/s SSE	6 m/s S
30.10.2024	8 °C	7 °C	7/8	2/8	7 m/s WNW	7 m/s NW
4.11.2024	1 °C	6 °C	3/8	5/8	2 m/s NW	3 m/s WNW
9.11.2024	6 °C	9 °C	6/8	2/8	2 m/s W	1 m/s NW

Taulukko 1. Sääolosuhteet laskentojen aikana. Pilvisyydessä esimerkiksi 0/8 = pilvetön ja 8/8 = täyspilvinen.

Päivämäärä	Havainnointi-aika	Auringon-nousu
13.8.2024	7.40–13.40	5.28
23.8.2024	6.15–12.15	5.52
29.2024	7.05–13.05	6.16
12.9.2024	7.30–13.30	6.40
21.9.2024	7.20–13.20	7.01
30.9.2024	7.40–13.40	7.22
7.10.2024	7.55–13.55	7.39
15.10.2024	8.20–14.20	7.59
20.10.2024	8.45–14.45	8.11
30.10.2024	8.00–14.00	7.37
4.11.2024	8.55–14.55	7.49
9.11.2024	9.00–15.00	8.02

Taulukko 2. Havainnointipäivämäärät, kellonajat ja auringon nousun ajoittuminen.

4.1. Epävarmuustekijät

Lintujen syyslevähtäjäs selvitys perustuu yhden muuttokauden tuloksiin. Tuloksia tarkastellessa tulee kuitenkin huomioida, että vuosittaiset vaihtelut levähtäjämäärissä voivat olla suuria riippuen syyskauden muutto-olosuhteista, kuten kesän pesimätuloksista eri lajeilla. Syksyn 2024 otanta käsittää 12 päivää, mikä antaa hyvän kuvan kyseisen vuoden levähtäjämääristä yhteensä seitsemällä eri osa-alueella.

5. Osa-aluekohtaista tarkastelua

Tässä osiossa esitetään jokaisen osa-alueen yksilömääriä laskentapäivittäin eri lajien osalta.

Osa-alue 1

Osa-alue 1 sijaitsee Huvilamäentien pohjoispuolella Ajankulunmäen luona. Osa-alueella havaittiin 18 eri lajia (taulukko 3). Sekä yksilö- että lajimääräisesti eniten havaintoja tehtiin 13.8., jolloin havaittiin yhteensä 134 yksilöä 12 eri lajista. Hanhia ei havaittu minään havainnointipäivänä lainkaan. Osa-alueella runsaslukuisin laji oli sepelkyyhky (yhteensä 166 havaintoa), muiden lajien osalta yksilömäärät olivat selvästi vähäisempiä. Osa-alueella ei arvioida olevan erityistä arvoa syysmuuttolla levähtäville linnuille.

Laji	13.8.	23.8.	2.9.	12.9.	21.9.	30.9.	7.10.	15.10.	20.10.	30.10.	4.11.	9.11.	Yht.
Sinisuohaukka	-	-	1	-	-	-	-	-	1	-	-	-	2
Kanahaukka	-	-	-	-	-	-	-	-	1	-	-	-	1
Varpushaukka	1	1	-	-	-	-	-	-	-	-	-	-	2
Tuulihaukka	-	-	-	-	1	-	-	-	-	-	-	-	1
Töyhtöhyppä	1	-	-	-	-	-	-	-	-	-	-	-	1
Kuovi	2	-	-	-	-	-	-	-	-	-	-	-	2
Suokukko	14	-	-	-	-	-	-	-	-	-	-	-	14
Taivaanvuohi	4	-	-	-	-	-	-	-	-	-	-	-	4
Naurulokki	3	-	-	-	-	-	-	-	-	-	-	-	3
Kalalokki	18	-	-	-	-	-	-	-	-	-	-	-	18
Harmaalokki	10	-	-	-	-	-	-	-	-	-	-	-	10
Sepelkyyhky	73	49	-	10	17	17	-	-	-	-	-	-	166
Uuttukyyhky	-	1	-	-	-	-	-	-	-	-	-	-	1
Naakka	-	-	-	-	-	-	-	-	-	1	4	7	12
Varis	5	-	-	-	-	-	-	-	-	8	4	11	28
Korppi	2	1	1	-	-	-	2	-	-	-	-	-	6
Kesykyyhky	1	1	-	-	2	-	-	2	-	-	-	-	6
Harakka	-	-	-	-	1	-	-	-	-	-	-	-	1
Yhteensä	134	53	2	10	21	17	2	2	2	9	8	18	278

Taulukko 3. Havaitut levähtäjät osa-alueella 1.

Osa-alue 2

Osa-alue 2 sijaitsee Huvilamäentien pohjoispuolella Pajulan tilan ympärillä. Osa-alueella havaittiin 11 eri lajia (taulukko 4). Kohtalaisia määriä havaittiin naakkoja 2.9. (173 yksilöä), ja naakka oli osa-alueella myös kokonaisuutena runsaslukuisin laji. Toiseksi eniten havaittiin sepelkyyhkyjä (yhteensä 109 yksilöä), mutta lajia ei havaittu yksittäisinä päivinä suurina esiintyminä. Kokonaisuutena yksilömäärät olivat muiden lajien osalta melko vähäisiä tai vähäisiä. Hanhia ei havaittu minään havainnointipäivänä lainkaan. Osa lajeista oli satunnaisia, esimerkiksi petolinnut. Osa-alueella ei arvioida olevan erityistä arvoa syysmuutolla levähtäville linnuille.

Laji	13.8.	23.8.	2.9.	12.9.	21.9.	30.9.	7.10.	15.10.	20.10.	30.10.	4.11.	9.11.	Yht.
Laulujoutsen	-	-	-	-	-	-	-	-	3	-	-	-	3
Ruskosuohaukka	-	-	1	-	-	-	-	-	-	-	-	-	1
Varpushaukka	-	1	-	-	-	-	-	-	-	-	-	-	1
Tuulihaukka	1	-	1	-	-	-	-	-	-	-	-	-	2
Sepelkyyhky	7	4	24	5	-	28	41	-	-	-	-	-	109
Uuttukyyhky	-	-	-	-	-	-	3	-	-	-	-	-	3
Naakka	5	2	173	2	4	12	22	17	-	9	-	69	315
Varis	12	13	5	3	4	5	4	3	3	2	4	15	73
Mustavaris	-	1	5	-	-	1	8	-	-	-	-	-	15
Kesykyyhky	1	-	-	-	-	2	-	-	-	-	-	-	3
Harakka	-	-	-	-	-	-	-	-	-	5	-	-	5
Yhteensä	26	21	209	10	8	48	78	20	6	16	4	84	530

Taulukko 4. Havaitut levähtäjät osa-alueella 2.

Osa-alue 3

Osa-alue 3 sijaitsee Pehkulanojan ja Karjasillanojan varrella. Osa-alueella havaittiin 22 eri lajia (taulukko 5). Lokakuun loppupuoliskon laskentapäivinä havaittiin runsaasti metsähanhia (210–1 623 yksilöä) ja valkuposkiahania (300–400 yksilöä). Tundrahanhista tehtiin tällä aikavälillä joitakin kymmeniä havaintoja ja lisäksi lyhytnokka- ja merihanhesta satunnaisia havaintoja. Loka-marraskuun vaihteessa havaittiin myös kohtalaisesti töyhtöhyppiä (125 yksilöä) ja naakkoja (180–285 yksilöä). Lisäksi osa-alueella havaittiin joitakin kymmeniä lokki- ja varislintuja. Muiden lajien yksilömäärät olivat lähinnä satunnaisia. Osa-alueella arvioidaan olevan selvästi tavanomaista enemmän arvoa syysmuutolla levähtäville linnuille.

Laji	13.8.	23.8.	2.9.	12.9.	21.9.	30.9.	7.10.	15.10.	20.10.	30.10.	4.11.	9.11.	Yht.
Metsähanhi	-	-	-	-	-	-	-	720	1 623	210	-	-	2 553
Merihanhi	-	-	-	-	-	-	-	-	1	-	-	-	1
Lyhytnokkahanhi	-	-	-	-	-	-	-	8	6	-	-	-	14
Tundrahanhi	-	-	-	-	-	-	-	20	16	5	-	-	41
Valkoposkihanhi	-	-	-	-	-	-	-	300	400	-	-	-	700
Sinisorsa	-	-	-	5	-	-	-	-	-	-	-	-	5
Ruskosuohaukka	-	1	-	-	-	-	-	-	-	-	-	-	1
Sinisuohaukka	-	2	1	-	1	-	-	-	-	-	-	-	4
Arosuohaukka	-	-	-	1	-	-	-	-	-	-	-	-	1
Varpushaukka	-	1	-	1	-	-	-	-	-	-	-	-	2
Tuulihaukka	-	-	1	-	-	-	-	-	-	-	-	-	1
Kurki	-	-	-	-	-	3	-	-	-	-	-	-	3
Töyhtöhyppä	-	-	-	-	-	-	-	-	44	-	125	-	169
Taivaanvuohi	-	-	-	1	-	-	-	-	-	-	-	-	1
Naurulokki	-	-	-	-	-	-	-	3	-	-	-	-	3
Kalalokki	-	-	-	-	-	-	-	8	-	12	1	8	29
Harmaalokki	-	-	-	-	-	-	-	18	-	2	-	20	40
Sepelkyyhky	-	-	-	-	6	-	-	-	-	-	-	-	6
Naakka	1	-	-	-	-	-	-	-	-	285	180	-	466
Varis	4	1	-	-	3	-	2	-	20	13	30	-	73
Mustavaris	2	-	-	-	-	-	2	-	-	-	-	-	4
Korppi	4	-	-	-	-	-	-	-	-	-	-	-	4
Yhteensä	11	5	2	8	10	3	4	1 077	2 110	527	336	28	4 121

Taulukko 5. Havaitut levähtäjät osa-alueella 3.

Osa-alue 4

Osa-alue 4 sijaitsee Vainiolassa Törmäntien molemmin puolin. Osa-alueella havaittiin kahdeksan eri lajia (taulukko 6). Runsaslukuisin laji oli naakka, jonka merkittävin kerääntymä havaittiin 7.10. (232 yksilöä). Myös muita varislintuja sekä sepelkyyhkyä havaittiin, mutta huomattavasti vähälukuisempina esiintyminä. Muiden lajien osalta havainto- ja yksilömäärät olivat satunnaisia. Hanhia ei havaittu minään havainnointipäivänä lainkaan. Osa-alueella ei arvioida olevan erityistä arvoa syysmuutolla levähtäville linnuille.

Laji	13.8.	23.8.	2.9.	12.9.	21.9.	30.9.	7.10.	15.10.	20.10.	30.10.	4.11.	9.11.	Yht.
Sinisuo haukka	-	-	-	-	1	-	-	-	-	-	-	-	1
Tuulihaukka	-	-	1	-	-	-	-	-	-	-	-	-	1
Kalalokki	-	-	-	-	-	-	-	-	-	-	-	1	1
Sepelkyyhky	4	1	-	23	7	-	3	-	-	-	-	-	38
Naakka	-	19	60	6	23	-	232	46	-	60	-	-	446
Varis	2	4	3	4	8	1	-	4	-	-	3	4	33
Mustavaris	-	-	6	6	22	-	41	1	-	-	-	-	76
Harakka	-	-	-	-	-	-	-	1	-	-	1	-	2
Yhteensä	6	24	70	39	61	1	276	52	0	60	4	5	598

Taulukko 6. Havaitut levähtäjät osa-alueella 4.

Osa-alue 5

Osa-alue 5 sijaitsee Nahkurin ja Isosuon välisellä alueella. Osa-alueella havaittiin 20 eri lajia (taulukko 7). Metsähänhestä laskettiin erityisen runsaslukuinen esiintymä (1 200 yksilöä) 15.10. Samana päivänä havaittiin myös 80 valkuposkihanhiyksilöä. Myös naakkaa havaittiin kohtalaisen runsaasti etenkin 7.10. (218 yksilöä). Sepelkyyhkyä havaittiin syyskuussa suurimmillaan 120–136 yksilön esiintyminä. Useiden kymmenien yksilöiden esiintymiä havaittiin loka-marraskuussa lisäksi töyh-töhyypän, harmaalokin ja mustavariksen osalta. Muiden lajien osalta yksilömäärät olivat pienempiä tai satunnaisia. Osa-alueella arvioidaan olevan selvästi tavanomaista enemmän erityistä arvoa syysmuutolla levähtäville linnuille.

Laji	13.8.	23.8.	2.9.	12.9.	21.9.	30.9.	7.10.	15.10.	20.10.	30.10.	4.11.	9.11.	Yht.
Laulujoutsen	-	-	-	-	-	25	-	-	-	-	-	-	25
Metsähänhi	-	-	-	-	-	356	-	1200	-	-	800	-	2356
Lyhytnokkahanhi	-	-	-	-	-	-	-	4	-	-	-	-	4
Tundrahamhi	-	-	-	-	-	4	-	-	-	-	-	-	4
Valkuposkihanhi	-	-	-	-	-	-	-	80	-	-	-	-	80
Merikotka	-	-	-	-	-	-	-	1	-	-	-	-	1
Sinisuo haukka	-	-	-	4	-	2	-	-	-	-	-	-	6
Arosuo haukka	-	-	-	1	-	-	-	-	-	-	-	-	1
Kanahaukka	-	-	-	-	-	-	-	1	-	-	-	-	1
Tuulihaukka	-	-	-	-	1	-	-	-	-	-	-	-	1
Kurki	-	2	-	-	-	-	-	-	-	-	-	-	2
Töyhtöhyppä	-	-	-	-	-	-	-	94	-	-	-	-	94
Kalalokki	-	-	-	-	-	-	-	-	-	-	5	27	32
Harmaalokki	-	-	-	-	-	-	-	-	-	-	-	58	58
Sepelkyyhky	15	5	120	136	37	55	2	-	-	-	-	-	370
Naakka	-	-	-	88	28	-	218	1	-	35	-	179	549
Varis	-	-	2	24	11	3	6	1	-	15	6	25	93
Mustavaris	-	-	-	23	-	5	60	-	-	-	-	1	89
Korppi	-	-	-	-	-	-	3	-	-	-	-	-	3
Kesykyyhky	-	-	-	-	-	-	6	2	-	-	-	-	8
Yhteensä	15	7	122	276	77	450	295	1384	0	50	811	290	3777

Taulukko 7. Havaitut levähtäjät osa-alueella 5.

Osa-alue 6

Osa-alue 6 sijaitsee Nummelan länsipuolella Vähäsuolla. Osa-alueella havaittiin 23 eri lajia (taulukko 8). Merkittävimmät kerääntymät olivat metsähänhen 603 yksilöä 30.10. ja 2 000 yksilöä 4.11. Kohtalaisia esiintymiä havaittiin myös sepelkyyhkyn, naakan ja variksen osalta syys-lokakuussa. Muiden lajien osalta yksilömäärät olivat pienempiä tai satunnaisia. Osa-alueella arvioidaan olevan selvästi tavanomaista enemmän erityistä arvoa syysmuutolla levähtäville linnuille erityisesti hanhikerääntymien vuoksi.

Laji	13.8.	23.8.	2.9.	12.9.	21.9.	30.9.	7.10.	15.10.	20.10.	30.10.	4.11.	9.11.	Yht.
Laulujoutsen	-	-	-	-	-	-	-	3	-	-	-	-	3
Metsähänhi	-	-	-	-	-	-	-	-	-	603	2 000	-	2 603
Lyhytnokkahanhi	-	-	-	-	-	-	-	-	-	2	7	-	9
Tundrahanhi	-	-	-	-	-	-	-	-	-	3	12	-	15
Kanadanhanhi	-	-	-	-	-	-	-	-	-	-	16	-	16
Valkoposkihanhi	-	-	-	-	-	-	-	-	-	2	31	-	33
Merikotka	-	-	-	-	-	-	-	-	-	1	-	-	1
Ruskosuohaukka	-	-	1	-	-	-	1	-	-	-	-	-	2
Sinisuohaukka	-	1	-	-	-	-	1	-	-	-	-	-	2
Kanahaukka	-	-	-	-	-	-	-	-	1	-	-	-	1
Varpushaukka	-	1	-	-	-	1	-	-	-	-	-	-	2
Tuulihaukka	-	-	1	-	-	-	-	-	-	-	-	-	1
Ampuhaukka	-	-	1	-	-	-	-	-	-	-	-	-	1
Taivaanvuohi	-	-	-	-	1	-	-	-	-	-	-	-	1
Naurulokki	-	-	-	-	-	-	-	8	16	-	-	-	24
Kalalokki	-	-	-	16	-	-	-	22	29	-	5	-	72
Harmaalokki	-	-	-	-	-	-	-	15	84	-	11	-	110
Sepelkyyhky	70	1	81	-	48	140	-	-	-	-	-	2	342
Naakka	28	-	20	10	65	-	60	10	190	120	1	75	579
Varis	10	1	17	9	9	3	10	-	11	25	1	14	110
Mustavaris	-	-	4	5	28	1	4	9	-	-	-	1	52
Korppi	-	-	-	-	-	-	-	-	1	9	-	-	10
Kesykyyhky	-	-	-	1	27	-	1	-	5	-	10	18	62
Yhteensä	108	4	125	41	178	145	77	67	337	765	2 094	110	4 051

Taulukko 8. Havaitut levähtäjät osa-alueella 6.

Osa-alue 7

Osa-alue 7 sijaitsee Oikaisuojan eteläpuolella Hakanpäässä. Osa-alueella havaittiin kuusi eri lajia (taulukko 9). Kaikkien lajien päiväkohtaiset yksilömäärät olivat melko vähäisiä tai satunnaisia. Osa-alueella ei arvioida olevan erityistä arvoa syysmuutolla levähtäville linnuille.

Laji	13.8.	23.8.	2.9.	12.9.	21.9.	30.9.	7.10.	15.10.	20.10.	30.10.	4.11.	9.11.	Yht.
Sepelkyyhky	-	-	2	2	1	-	5	-	-	-	-	-	10
Uuttukyyhky	-	-	-	-	-	-	-	-	1	-	-	-	1
Naakka	12	-	55	-	17	-	-	-	-	-	-	31	115
Varis	3	-	7	-	4	-	2	-	-	3	3	3	25
Mustavaris	-	-	-	-	2	-	-	-	-	-	-	-	2
Harakka	-	-	-	-	3	2	-	-	-	-	-	-	5
Yhteensä	15	0	64	2	27	2	7	0	1	3	3	34	158

Taulukko 9. Havaitut levähtäjät osa-alueella 7.

6. Tulosten yhteenveto ja päätelmät

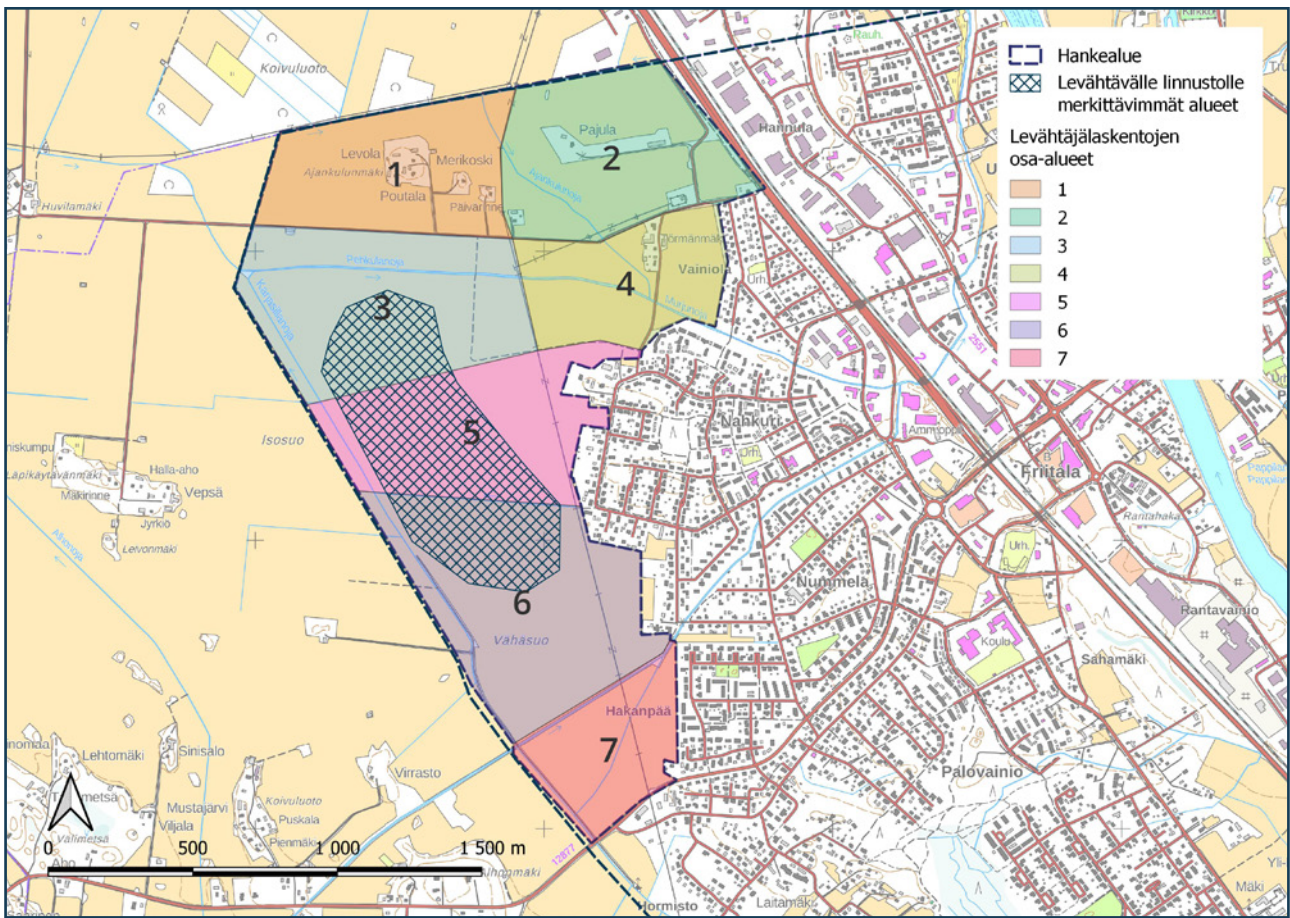
Syyslevähtäjälaskentojen osa-aluekohtaisia tuloksia tarkastellessa voidaan todeta, että numeroissa 1, 2, 4 ja 7 oli joko havaittujen lajien tai yksilömäärien puolesta vähäisiä lukemia.

Osa-alueilla 3, 5 ja 6 havaittiin runsaasti syyslevähtäjiä. Erityisesti metsähanhien yksilömäärät olivat suuria. Havaintojen perusteella osa-alueilla arvioidaan olevan selvästi tavanomaista enemmän arvoa levähtävälle linnustolle. Tärkeimmät levähdysalueet esitetään kuvassa 4.

Syyslevähtäjäselvityksen aikana tehtiin havaintoja yhteensä 32 kohdelajista. Lajeista kirjattiin yhteensä 13 524 yksilöhavaintoa 12 laskentapäivän aikana. Lukema sisältää kuitenkin päällekkäisyyksiä eri laskentakertojen välillä (taulukko 10). Päiväkohtaiset määrät vaihtelivat 114–3 260 yksilön välillä. Merkittävimpiä lajikohtaisia keräytyymiä olivat 2 800 metsähanhea 4.11., 400 valkoposkianhea 20.10., 532 naakkaa 7.10. ja 240 sepelkyyhkyä 30.9. (taulukko 10).

Laskennoissa havaituista lajeista 50 prosenttia on luokituksestaan EU:n lintudirektiivin laji, Suomen erityisvastuulaji tai on uhanalaisuusluokassa (taulukko 11) (Hyvärinen ym. 2019).

Tuloksia tarkastellessa tulee huomioida, että laskentatulokset koskevat vain yhtä muuttokautta ja vuosien väliset erot saattavat olla merkittäviä riippuen muun muassa edellisen muuton sääolosuhteista sekä kesän pesimistuloksista eri lajeilla.



Kuva 4. Levähtävälle linnustolle merkittävimmät alueet.

Laji	13.8.	23.8.	2.9.	12.9.	21.9.	30.9.	7.10.	15.10.	20.10.	30.10.	4.11.	9.11.	Yht.
Laulujoutsen	-	-	-	-	-	25	-	3	3	-	-	-	31
Metsähanhi	-	-	-	-	-	356	-	1920	1623	833	2 800	-	7 532
Merihanhi	-	-	-	-	-	-	-	-	1	-	-	-	1
Lyhytnokkahanhi	-	-	-	-	-	-	-	12	6	2	7	-	27
Tundranhanhi	-	-	-	-	-	4	-	20	16	8	12	-	60
Kanadanhanhi	-	-	-	-	-	-	-	-	-	-	16	-	16
Valkoposkihanhi	-	-	-	-	-	-	-	380	400	2	31	-	813
Sinisorsa	-	-	-	5	-	-	-	-	-	-	-	-	5
Merikotka	-	-	-	-	-	-	-	1	-	1	-	-	2
Ruskosuohaukka	-	1	2	-	-	-	1	-	-	-	-	-	4
Sinisuhaukka	-	3	2	4	2	2	1	-	1	-	-	-	15
Arosuhaukka	-	-	-	2	-	-	-	-	-	-	-	-	2
Kanahaukka	-	-	-	-	-	-	-	1	2	-	-	-	3
Varpushaukka	1	4	-	1	-	1	-	-	-	-	-	-	7
Tuulihaukka	1	-	4	-	2	-	-	-	-	-	-	-	7
Ampuhaukka	-	-	1	-	-	-	-	-	-	-	-	-	1
Kurki	-	2	-	-	-	3	-	-	-	-	-	-	5
Töyhtöhyppä	1	-	-	-	-	-	-	94	44	-	125	-	264
Kuovi	2	-	-	-	-	-	-	-	-	-	-	-	2
Suokukko	14	-	-	-	-	-	-	-	-	-	-	-	14
Taivaanvuohi	4	-	-	1	1	-	-	-	-	-	-	-	6
Naurulokki	3	-	-	-	-	-	-	11	16	-	-	-	30
Kalalokki	18	-	-	16	-	-	-	20	29	12	11	36	142
Harmaalokki	10	-	-	-	-	-	-	33	84	2	11	78	218
Sepelkyyhky	169	60	227	176	116	240	51	-	-	-	-	2	1 041
Uuttukyyhky	-	1	-	-	-	-	3	-	1	-	-	-	5
Naakka	46	21	308	106	137	12	532	74	190	510	185	361	2 482
Varis	36	19	34	40	39	12	24	8	34	66	51	72	435
Mustavaris	2	1	15	34	52	7	115	10	-	-	-	2	238
Korppi	6	1	1	-	-	-	5	-	1	9	-	-	23
Kesykyyhky	2	1	-	1	29	2	7	4	5	-	10	18	79
Harakka	-	-	-	-	4	2	-	-	-	5	1	2	14
Yhteensä	315	114	594	386	382	666	739	2 591	2 456	1 450	3 260	571	13 524

Taulukko 10 . Levähtäjälaskentojen kokonaisuksilömäärät eri laskennoissa.

Laji	Tieteellinen nimi	EU:n lintu-direktiivin laji	Suomen erityisvastuulaji	Uhanalaisuusluokka
Laulujoutsen	<i>Cygnus cygnus</i>	x	x	LC
Metsähanhi	<i>Anser fabalis</i>	-	x	VU
Valkoposkihanhi	<i>Branta leucopsis</i>	x	-	LC
Merikotka	<i>Haliaeetus albicilla</i>	x	-	LC
Ruskosuohaukka	<i>Circus aeruginosus</i>	x	-	LC
Sinisuohaukka	<i>Circus cyaneus</i>	x	-	VU
Arosuohaukka	<i>Circus macrourus</i>	x	-	EN
Kanahaukka	<i>Accipiter gentilis</i>	-	-	NT
Ampuhaukka	<i>Falco columbarius</i>	x	-	LC
Kurki	<i>Grus grus</i>	x	-	LC
Kuovi	<i>Numenius arquata</i>	-	x	NT
Suokukko	<i>Calidris pugnax</i>	x	-	CR
Taivaanvuohi	<i>Gallinago gallinago</i>	-	-	NT
Naurulokki	<i>Larus ridibundus</i>	-	-	VU
Harmaalokki	<i>Larus argentatus</i>	-	-	VU
Harakka	<i>Pica pica</i>	-	-	NT

Taulukko 11. Laskennoissa havaittujen huomionarvoisten lajien luokitukset. CR = äärimmäisen uhanalainen, EN = erittäin uhanalainen, VU = vaarantunut, NT = silmälläpidettävä.

Selvitysalue on osittain maakunnallisesti arvokasta lintualueita (MAALI): Pinomäki-Vainiola (kuva 5). Alue on erityisen merkittävä kevätkuutolla levähtävälle linnustolla, mutta myös syksyiset lintumäärät voivat olla suuria. Alueen suurimpia kevätlevähtäjämääriä vuosina 2006–2014 on havaittu seuraavasti (Vilén ym. 2015):

Laulujoutsen, *Cygnus cygnus*, 164–660 yks.

Kanadanhanhi, *Branta canadensis*, 85–108 yks.

Kapustarinta (RT), *Pluvialis apricaria*, 37–68 yks.*

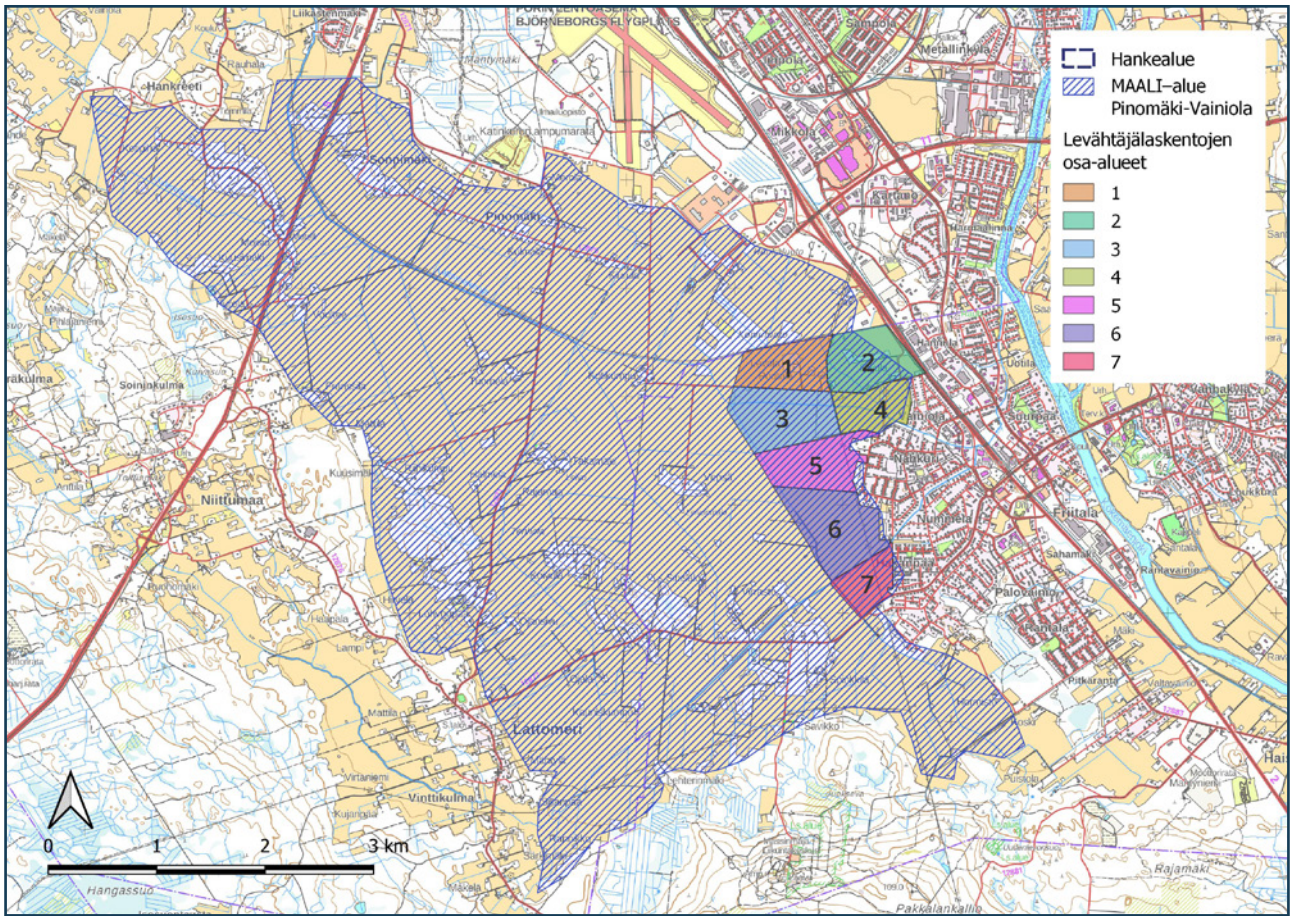
Suokukko (EN), *Philomachus pugnax*, 65–300 yks.

Kuovi, *Numenius arquata*, 5–18 yks.*

Sepelkyyhky, *Columba palumbus*, 200–530 yks.

*säännöllisyydessä tai havainnoinnissa puutteita

Yllä esitetyt lukemat koskevat kuitenkin koko MAALI-alueita, joka on huomattavasti suurempi pinta-alaltaan kuin syksyn 2024 levähtäjälaskentojen selvitysalue. Huomioitavaa on, että MAALI-alueen tiedot ovat jo osittain vanhentuneet ja yksilömäärät ovat kasvaneet erityisesti hanhien osalta.



Kuva 5. Pinomäki-Vainiolan MAALI-alue. Lähde: Vilén ym. 2015.

7. Kirjallisuus ja lähteet

Ahlman, S., Nurmi, J. T. & Vesämäki, J. 2024:

Ulvilan Vainiolan lintujen kevätlevähtäjälaskennat 2024. Sitowise Oy.

Hyvärinen, E., Juslén, A., Kempainen, E., Uddström, A. & Liukko, U-M. (toim.) 2019:

Suomen lajien uhanalaisuus – Punainen kirja 2019.

Ympäristöministeriö ja Suomen ympäristökeskus, Helsinki.

Mäkelä, K. & Salo, P. 2023:

Luontoselvitykset ja luontovaikutusten arviointi. Opas tekijälle, tilaajalle ja viranomaiselle.

2. korjattu painos. Suomen ympäristökeskuksen raportteja 43/2023.

Vilén, R., Vasko, V. & Nuotio, K. 2015:

Satakunnan maakunnallisesti arvokkaat lintualueet 2006–2014. Porin Lintutieteellinen Yhdistys ry & Rauman Seudun Lintuharrastajat.

Liitteet

Liite 1. Päiväkohtaiset yksilömäärät osa-alueittain.

Havainnot 13.8.2024

Laji	1	2	3	4	5	6	7	Yhteensä
Varpushaukka	1	-	-	-	-	-	-	1
Tuulihaukka	-	1	-	-	-	-	-	1
Töyhtöhyyppä	1	-	-	-	-	-	-	1
Kuovi	2	-	-	-	-	-	-	2
Suokukko	14	-	-	-	-	-	-	14
Taivaanvuohi	4	-	-	-	-	-	-	4
Naurulokki	3	-	-	-	-	-	-	3
Kalalokki	18	-	-	-	-	-	-	18
Harmaalokki	10	-	-	-	-	-	-	10
Sepelkyyhky	73	7	-	4	15	70	-	169
Naakka	-	5	1	-	-	28	12	46
Varis	5	12	4	2	-	10	3	36
Mustavaris	-	-	2	-	-	-	-	2
Korppi	2	-	4	-	-	-	-	6
Kesykyyhky	1	1	-	-	-	-	-	2
Yhteensä	134	26	11	6	15	108	15	315

Havainnot 23.8.2024

Laji	1	2	3	4	5	6	7	Yhteensä
Ruskosuohaukka	-	-	1	-	-	-	-	1
Sinisuohaukka	-	-	2	-	-	1	-	3
Varpushaukka	1	1	1	-	-	1	-	4
Kurki	-	-	-	-	2	-	-	2
Sepelkyyhky	49	4	-	1	5	1	-	60
Uuttukyyhky	1	-	-	-	-	-	-	1
Naakka	-	2	-	19	-	-	-	21
Varis	-	13	1	4	-	1	-	19
Mustavaris	-	1	-	-	-	-	-	1
Korppi	1	-	-	-	-	-	-	1
Kesykyyhky	1	-	-	-	-	-	-	1
Yhteensä	53	21	5	24	7	4	0	114

Havainnot 2.9.2024

Laji	1	2	3	4	5	6	7	Yhteensä
Ruskosuohaukka	-	1	-	-	-	1	-	2
Sinisuohaukka	1	-	1	-	-	-	-	2
Tuulihaukka	-	1	1	1	-	1	-	4
Ampuhaukka	-	-	-	-	-	1	-	1
Sepelkyyhky	-	24	-	-	120	81	2	227
Naakka	-	173	-	60	-	20	55	308
Varis	-	5	-	3	2	17	7	34
Mustavaris	-	5	-	6	-	4	-	15
Korppi	1	-	-	-	-	-	-	1
Yhteensä	2	209	2	70	122	125	64	594

Havainnot 12.9.2024

Laji	1	2	3	4	5	6	7	Yhteensä
Sinisorsa	-	-	5	-	-	-	-	5
Sinisuohaukka	-	-	-	-	4	-	-	4
Arosuohaukka	-	-	1	-	1	-	-	2
Varpushaukka	-	-	1	-	-	-	-	1
Taivaanvuohi	-	-	1	-	-	-	-	1
Kalalokki	-	-	-	-	-	16	-	16
Sepelkyyhky	10	5	-	23	136	-	2	176
Naakka	-	2	-	6	88	10	-	106
Varis	-	3	-	4	24	9	-	40
Mustavaris	-	-	-	6	23	5	-	34
Kesykyyhky	-	-	-	-	-	1	-	1
Yhteensä	10	10	8	39	276	41	2	386

Havainnot 21.9.2024

Laji	1	2	3	4	5	6	7	Yhteensä
Sinisuohaukka	-	-	1	1	-	-	-	2
Tuulihaukka	1	-	-	-	1	-	-	2
Taivaanvuohi	-	-	-	-	-	1	-	1
Sepelkyyhky	17	-	6	7	37	48	1	116
Naakka	-	4	-	23	28	65	17	137
Varis	-	4	3	8	11	9	4	39
Mustavaris	-	-	-	22	-	28	2	52
Kesykyyhky	2	-	-	-	-	27	-	29
Harakka	1	-	-	-	-	-	3	4
Yhteensä	21	8	10	61	77	178	27	382

Havainnot 30.9.2024

Laji	1	2	3	4	5	6	7	Yhteensä
Laulujoutsen	-	-	-	-	25	-	-	25
Metsähanhi	-	-	-	-	356	-	-	356
Tundrahanhi	-	-	-	-	4	-	-	4
Sinisuohaukka	-	-	-	-	2	-	-	2
Varpushaukka	-	-	-	-	-	1	-	1
Kurki	-	-	3	-	-	-	-	3
Sepelkyyhky	17	28	-	-	55	140	-	240
Naakka	-	12	-	-	-	-	-	12
Varis	-	5	-	1	3	3	-	12
Mustavaris	-	1	-	-	5	1	-	7
Kesykyyhky	-	2	-	-	-	-	-	2
Harakka	-	-	-	-	-	-	2	2
Yhteensä	17	48	3	1	450	145	2	666

Havainnot 7.10.2024

Laji	1	2	3	4	5	6	7	Yhteensä
Ruskosuohaukka	-	-	-	-	-	1	-	1
Sinisuohaukka	-	-	-	-	-	1	-	1
Sepelkyyhky	-	41	-	3	2	-	5	51
Uuttukyyhky	-	3	-	-	-	-	-	3
Naakka	-	22	-	232	218	60	-	532
Varis	-	4	2	-	6	10	2	24
Mustavaris	-	8	2	41	60	4	-	115
Korppi	2	-	-	-	3	-	-	5
Kesykyyhky	-	-	-	-	6	1	-	7
Yhteensä	2	78	4	276	295	77	7	739

Havainnot 15.10.2024

Laji	1	2	3	4	5	6	7	Yhteensä
Laulujoutsen	-	-	-	-	-	3	-	3
Metsähanhi	-	-	720	-	1200	-	-	1920
Lyhytnokkahanhi	-	-	8	-	4	-	-	12
Tundrihanhi	-	-	20	-	-	-	-	20
Valkoposkihanhi	-	-	300	-	80	-	-	380
Merikotka	-	-	-	-	1	-	-	1
Kanahaukka	-	-	-	-	1	-	-	1
Töyhtöhyyppä	-	-	-	-	94	-	-	94
Naurulokki	-	-	3	-	-	8	-	11
Kalalokki	-	-	8	-	-	22	-	20
Harmaalokki	-	-	18	-	-	15	-	33
Naakka	-	17	-	46	1	10	-	74
Varis	-	3	-	4	1	-	-	8
Mustavaris	-	-	-	1	-	9	-	10
Kesykyyhky	2	-	-	-	2	-	-	4
Yhteensä	2	20	1077	52	1384	67	0	2591

Havainnot 20.10.2024

Laji	1	2	3	4	5	6	7	Yhteensä
Laulujoutsen	-	3	-	-	-	-	-	3
Metsähanhi	-	-	1623	-	-	-	-	1623
Merihanhi	-	-	1	-	-	-	-	1
Lyhytnokkahanhi	-	-	6	-	-	-	-	6
Tundrahanhi	-	-	16	-	-	-	-	16
Valkoposkihanhi	-	-	400	-	-	-	-	400
Sinisuohaukka	1	-	-	-	-	-	-	1
Kanahaukka	1	-	-	-	-	1	-	2
Töyhtöhyppä	-	-	44	-	-	-	-	44
Naurulokki	-	-	-	-	-	16	-	16
Kalalokki	-	-	-	-	-	29	-	29
Harmaalokki	-	-	-	-	-	84	-	84
Uuttukyyhky	-	-	-	-	-	-	1	1
Naakka	-	-	-	-	-	190	-	190
Varis	-	3	20	-	-	11	-	34
Korppi	-	-	-	-	-	1	-	1
Kesykyyhky	-	-	-	-	-	5	-	5
Yhteensä	2	6	2110	0	0	337	1	2456

Havainnot 30.10.2024

Laji	1	2	3	4	5	6	7	Yhteensä
Metsähanhi	-	-	210	-	-	603	-	833
Lyhytnokkahanhi	-	-	-	-	-	2	-	2
Tundrahanhi	-	-	5	-	-	3	-	8
Valkoposkihanhi	-	-	-	-	-	2	-	2
Merikotka	-	-	-	-	-	1	-	1
Kalalokki	-	-	12	-	-	-	-	12
Harmaalokki	-	-	2	-	-	-	-	2
Naakka	1	9	285	60	35	120	-	510
Varis	8	2	13	-	15	25	3	66
Korppi	-	-	-	-	-	9	-	9
Harakka	-	5	-	-	-	-	-	5
Yhteensä	9	16	527	60	50	765	3	1450

Havainnot 4.11.2024

Laji	1	2	3	4	5	6	7	Yhteensä
Metsähanhi	-	-	-	-	800	2 000	-	2 800
Lyhytnokkahanhi	-	-	-	-	-	7	-	7
Tundrihanhi	-	-	-	-	-	12	-	12
Kanadanhanhi	-	-	-	-	-	16	-	16
Valkoposkihanhi	-	-	-	-	-	31	-	31
Töyhtöhyppä	-	-	125	-	-	-	-	125
Kalalokki	-	-	1	-	5	5	-	11
Harmaalokki	-	-	-	-	-	11	-	11
Naakka	4	-	180	-	-	1	-	185
Varis	4	4	30	3	6	1	3	51
Kesykyyhky	-	-	-	-	-	10	-	10
Harakka	-	-	-	1	-	-	-	1
Yhteensä	8	4	336	4	811	2 094	3	3 260

Havainnot 9.11.2024

Laji	1	2	3	4	5	6	7	Yhteensä
Kalalokki	-	-	8	1	27	-	-	36
Harmaalokki	-	-	20	-	58	-	-	78
Sepelkyyhky	-	-	-	-	-	2	-	2
Naakka	7	69	-	-	179	75	31	361
Varis	11	15	-	4	25	14	3	72
Mustavaris	-	-	-	-	1	1	-	2
Kesykyyhky	-	-	-	-	-	18	-	18
Harakka	-	-	-	-	-	2	-	2
Yhteensä	18	84	28	5	290	112	34	571



SITOWISE