

Ulvilan keskustaajaman yleiskaava-alueen viherrakenneselvitys 2024



Sisältö

| | |
|---|----|
| 1. Johdanto | 3 |
| 2. Selvitysalueen sijainti ja yleiskuvaus | 3 |
| 3. Työstä vastaavat henkilöt | 5 |
| 4. Ekologiset verkostot | 5 |
| 4.1. Taustaa | 5 |
| 4.2. Ekologisten verkostojen tasot | 6 |
| 5. Aineisto ja menetelmät | 7 |
| 6. Tulokset | 12 |
| 7. Kirjallisuus ja lähteet | 19 |

Päiväys: 28.10.2024

Tarkastaja: Sini Solala

Projektinnumero: 12006261

Raportin pohjakartat: Maanmittauslaitoksen avoin aineisto 2024

Viittaussuositus: Ahlman, S. & Vesämäki, J. 2024:

Ulvilan keskustaajaman yleiskaava-alueen viherrakenneselvitys 2024. Sitowise Oy.

1. Johdanto

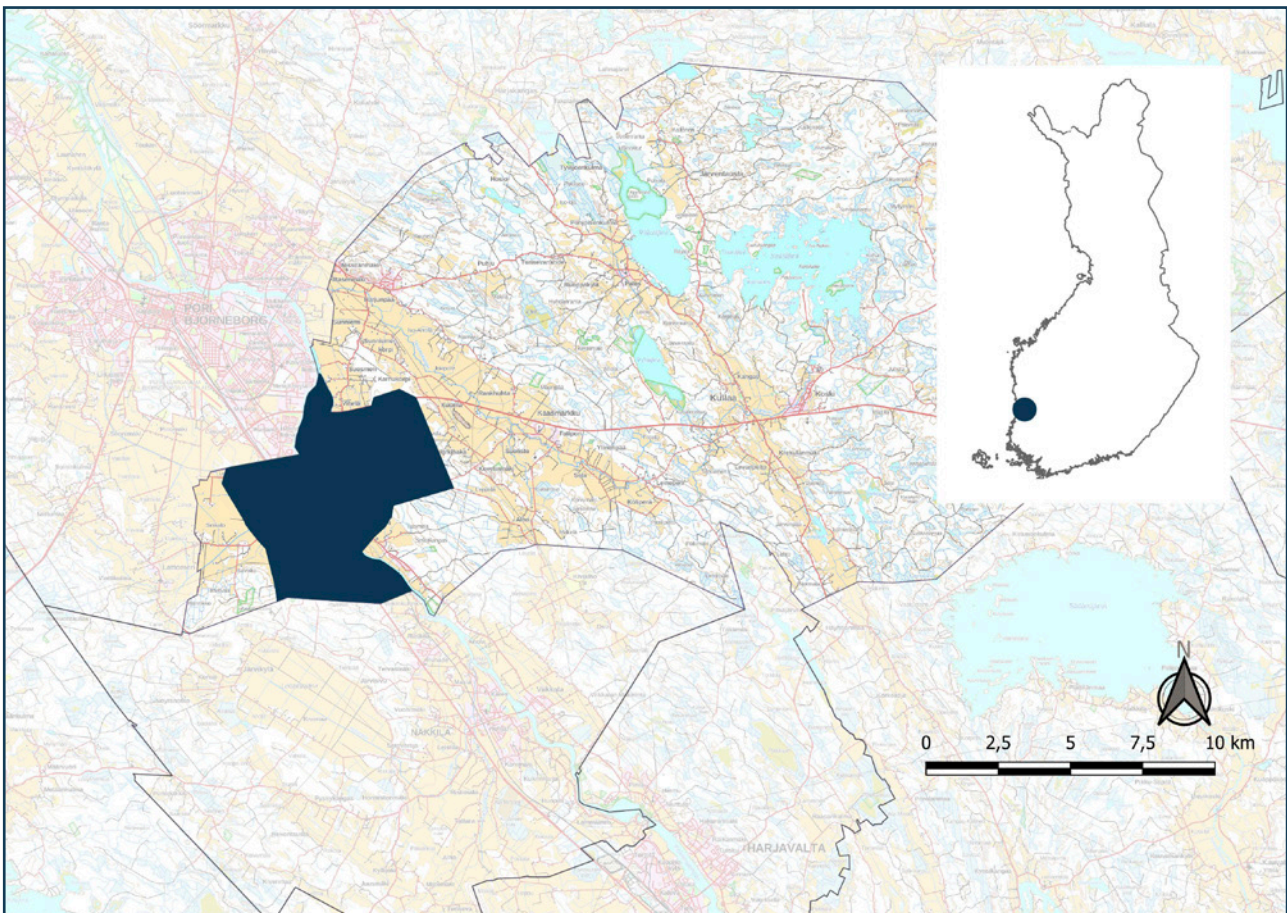
Ulvilan kaupunki laatii laajaa yleiskaavaa keskustaaajaman alueelle. Kaavasuunnittelussa huomioidaan valtakunnallisen alueidenkäytön tavoitteet, Satakunnan maakuntakaavan tavoitteet ja Ulvilan kaupunkistrategia. Esimerkiksi Pirunkynnen alueelle suunnitellaan teollisuusaluetta vihreän siirtymän hankkeille.

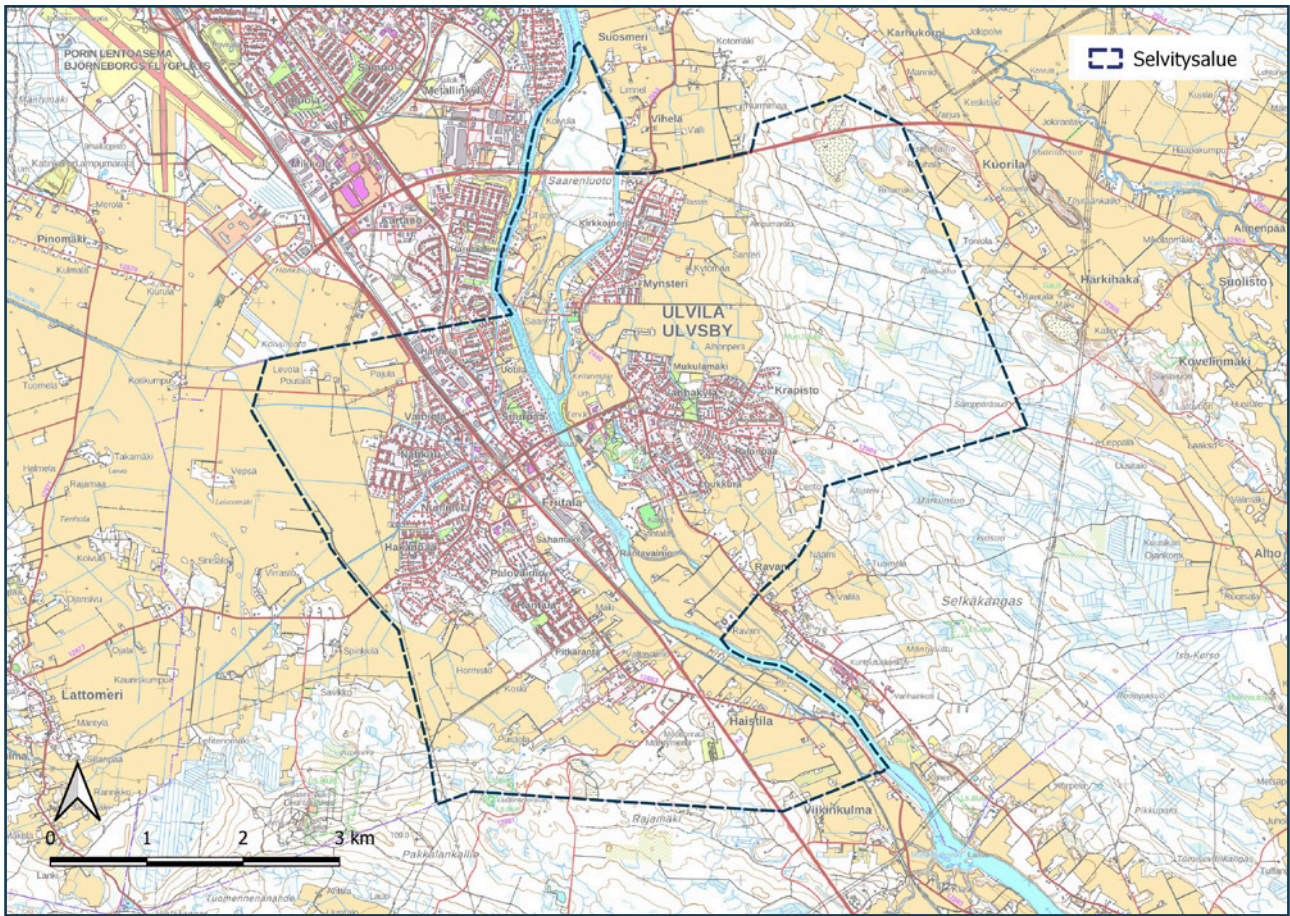
Osana kaavasuunnittelua laadittiin useita luontoselvityksiä vuosina 2023–2024. Niiden pohjalta toteutettiin tämä viherrakenneseelvitys, jonka tavoitteena on nivoa yhteen kaava-alueen tärkeimmät luontoarvot ekologisten käytävien avulla. Lisäksi tavoitteena oli liittää yhteen nämä käytävät maakunnallisiin ekologiisiin käytäviin ja luonnon ydinalueisiin.

2. Selvitysalueen sijainti ja yleiskuvaus

Keskustaaajaman yleiskaava-alue kattaa Ulvilan keskustaaajaman ja sitä ympäröivät metsä- ja peltoalueet (kuva 1). Lännessä selvitysalue rajautuu Porin kunnanrajaan sekä ulottuu Ajankulunmäen peltolänsipuolelta aluksi lounaaseen, Karjasillanojan suuntaisesti Hormiston taajaman lounaispuolelle ja voimajohtojen suuntaisesti etelään Nakkilan kunnan rajalle. Etelässä selvitysalue rajautuu Nakkilan kunnanrajaan Kokemäenjoelle saakka sekä suuntautuu joen keskilinjassa kohti luodetta Ravanin peltoalueelle. Kaakossa selvitysalue sijaitsee Ravanin, Kliisterin ja Sämpäräsuo-

Kuva 1. Selvitysalueen (sininen alue) lähestymiskartta. Lähikunnat ovat vaaleammalla sävyllä.





Kuva 2. Selvitysalueen sijainti ja rajaus.

alueilla. Kaasmarkuntien eteläpuolella Vesantien kohdalla alue suuntautuu kohti pohjois-luodetta Tampereentien ylitse Pirunkynnen pohjoispuolen metsäalueelle. Ennen Isohaan peltoalueita rajaus on Tampereentien suuntainen Kirkkojuovan sillalle asti. Saarenluoto kuuluu kokonaisuudessaan selvitysalueeseen. Selvitysalueen pinta-ala on noin 3 570 hehtaaria (kuva 2).

Selvitysalue sijaitsee eteläborealisella metsäkasvillisuusvyöhykkeellä ja Etelä-Suomen kilpiketaiden suokasvillisuusvyöhykkeellä. Keskustaaajama on rakennettua pientalovaltaista ympäristöä, julkisia rakennuksia ja matalien kerrostalojen alueita, joita erilaiset vihervyöhykkeet, virkistysmetsät ja kulttuuriperinnön kuviot rikastuttavat. Keskustaaajamaa ympäröivät laajat peltoalueet, jotka leimaavat keskellä virtaavan Kokemäenjoen rantamaisemia. Metsäiset elinympäristöt sijoittuvat Kokemäenjoen länsipuolella etelään Nakkilan kunnan rajan pohjoispuolelle. Joen itäpuolella metsäisiä elinympäristöjä on Mynsterin ja Kuorilan peltojen välisellä alueella sekä Krapiston taajaman itäpuolella. Pirunkynnen soranottoalueet sijaitsevat pohjoisosassa Tampereentien molemmiin puoliin ja ne ovat metsäalueiden ympäröimiä. Teollisuuskiinteistöt sijoittuvat lähinnä Porintien (Vt2) läheisyyteen.

Selvitysalueen metsät edustavat lehtoja sekä lehtomaisia, tuoreita ja paikoitellen kuivahkoja kankaita. Metsät ovat enimmäkseen metsätaloukskäytössä ja suot ojitettuja, mikä on niiden luonnontilaa heikentävä tekijä. Ikärakenteeltaan alueen puusto on hakkuualojen eri-ikäisiä taimikoi-

ta tai kasvatusmetsiä. Nakkilan kunnanrajan pohjoispuolella on Protson leton luonnonsuojelualue (YSA022200) ja keskustajamassa Liikistönsaaren luonnonsuojelualue (YSA022304).

3. Työstä vastaavat henkilöt

Ulvilan keskustajaman yleiskaava-alueen viherrakenneselvityksestä vastasi luontokartoittaja (EAT) ja ympäristöhoitaja Santtu Ahlman. Hän oli laatimassa Satakuntaliitolle koko maakuntaa koskevaa viherrakenneselvitystä vuonna 2021. Hän on myös vastannut satojen luontoselvitysten tekemisestä Satakunnassa. Lisäksi luontokartoittaja (EAT) ja puutarhuri Johanna Vesämäki avusti raportoinnissa ja luontokartoittaja (EAT) Hannu Lehtonen maastotöissä. Ahlmanilla on 21 vuoden kokemus ja Vesämäellä kolmen vuoden kokemus luontoselvitysten raportoinneista.

4. Ekologiset verkostot

4.1. Taustaa

Suomi on sitoutunut biologista monimuotoisuutta koskevaan yleissopimukseen, jonka tarkoituksena on luonnon monimuotoisuuden suojeleminen ja kestävä käyttö (Finlex 1994). Euroopan komission tiedonannossa Luonnon pääoma elämämme turvaajana: luonnon monimuotoisuutta koskeva EU:n strategia vuoteen 2020 mainitaan, että vuoteen 2040 mennessä unionin luonnon monimuotoisuus ja sen tuottamat ekosysteemipalvelut suojellaan, arvostetaan ja ennallistetaan luonnon köyhyyden estämiseksi (Euroopan komissio 2011).

Kansainvälisten lainsäädännön ja tavoitteiden lisäksi Suomessa on määritelty luonnon monimuotoisuuden suojeleminen ja kestävä käyttö strategia vuosille 2012–2020 (Ympäristöministeriö 2013), jota on sittemmin arvioitu (Ympäristöministeriö 2016) ja sille on asetettu uusia tavoitteita (Heikkinen 2018). Strategialla ohjataan Suomen luonnon monimuotoisuuden ylläpitoa ja luonnonvarojen ekologista, sosiaalista, taloudellista ja kulttuurisesti kestävä käyttöä ja kehitystä tuleville sukupolville.

Sekä kansainvälisen että kansallisen lainsäädännön ja strategioiden päämääränä on tiivistettynä ylläpitää luonnon monimuotoisuutta. Viherrakenneselvitys on osa kansallista strategiaa.

Valtakunnallisten alueidenkäyttötavoitteiden mukaan (Valtioneuvosto 2017) luonnon- ja kulttuuriympäristöstä huolehtiminen kestäväällä tavalla on tärkeää elinkeinojen, väestön hyvinvoinnin ja alueiden identiteetin kannalta. Alueidenkäytöllä on ratkaiseva merkitys luonnon- ja kulttuuriympäristöjen sekä arkeologisten arvojen säilymiselle sekä niitä koskevien kansainvälisten sopimusten täytäntöönpanolle. Alueidenkäytöllä vaikutetaan myös luonnonvarojen kestävään hyödyntämiseen. Luonnon- ja kulttuuriympäristöjen kestävä käyttö toteutuu turvaamalla niiden alueellinen monimuotoisuus ja ajallinen kerroksellisuus.

Valtakunnalliset alueidenkäyttötavoitteet edellyttävät valtakunnallisesti arvokkaiden kulttuuriympäristöjen ja luonnonperinnön arvojen turvaamista ja luonnon monimuotoisuuden kannalta arvokkaiden alueiden ja ekologisten yhteyksien säilymisen edistämistä.

Maankäyttö- ja rakennuslain (5.2.1999/132, 25 §) mukaan maakunnan suunnittelussa otetaan huomioon valtakunnalliset tavoitteet sovittaen ne yhteen alueiden käyttöön liittyvien maakunnallisten ja paikallisten tavoitteiden kanssa. Maakuntakaavan sisältövaatimusten (MRL 28 §) mukaan maakuntakaavaa laadittaessa on kiinnitettävä erityistä huomiota muun muassa alueiden käy-

tön ekologiseen kestävyteen sekä maiseman, luonnonarvojen ja kulttuuriperinnön vaalimiseen. Selvityksen laadinta ajoittuu aikaan, jolloin Suomessa on käynnissä maankäyttö- ja rakennuslain kokonaisuudistus.

Kansainvälisen ja kansallisen lainsäädännön ja strategioiden päämääränä on tiivistettynä ylläpitää luonnon monimuotoisuutta.

4.2. Ekologisten verkostojen tasot

Ekologisia verkostoja eli viherrakennetta voidaan tarkastella niin eurooppalaisella kuin kansallisella tasolla. Euroopan laajuista verkostoa kutsutaan yleiseurooppalaiseksi ekologiseksi verkostoksi (European Ecological Network), jonka tavoitteena on turvata laajoja alueita eläinpopulaatioiden elinympäristöiksi sekä levittäytymis- ja muuttoreiteiksi. Valtaosa EU:n jäsenmaista on laatinut valtakunnallisen verkostosuunnitelman (Ramboll 2014).

Suomen valtakunnallisen verkoston perustarkoitus on turvata eri eliömaantieteellisten yhteyksien säilyminen muun muassa kansallispuistojen ja Natura-alueiden avulla (Ramboll 2014). Suomen verkostoa tarkastellessa tulee huomioida, että kyseessä on osa Skandinavian niemimaata, joka yhdistää Norjan, Ruotsin ja Venäjän toisiinsa. Yhteydet ovat erityisen tärkeitä pohjoisen havumetsävyöhykkeen kokonaisuutta ajatellen. Pohjanlahti ja Suomenlahti katkaisevat kuitenkin Suomen metsäiset käytävät kokonaan etelä- ja länsirannikolla.

Maakunnalliset ekologiset verkostot kytkeytyvät toisiinsa ylismaakunnallisten ekologisten yhteyksien kautta ja ovat osa valtakunnallista viherrakennetta. Esimerkiksi Lounais-Suomesta on laadittu esiselvitys maakuntakaavojen valmistelussa huomioon otettavista ekologisista yhteyksistä (Orjala & Käyhkö 2014) ja maakunnan itäpuolelta on laadittu suunnitelma Pirkanmaan ekologisesta verkostosta (Ramboll 2014). Luonnon monimuotoisuuden kannalta arvokkaiden alueiden sijoittumista Varsinais-Suomen ja Satakunnan maakuntien alueilla on selvitetty myös SustainBaltic-nimisen hankkeen työraportissa (Leikola ym. 2018). Ekologiset verkostot koostuvat usein laajoista ydinalueista ja muista pienemmistä metsäisistä alueista sekä niitä yhdistävistä viherkäytävistä.

Ekologisten verkostojen tavoitteita, laajojen ydinalueiden etuja sekä pienten alueiden etuja on kuvattu useissa raporteissa (mm. Sito 2013), joista on poimittu tärkeimmät seikat alle.

Ekologisen verkoston tavoitteena on:

- Edistää luonnon toiminnallisen monimuotoisuuden säilyttämistä luonnonmaisematasolla, ekosysteemitasolla, seudullisella ja paikallisella tasolla
- Edistää varautumista ilmastonmuutoksen aiheuttamiin vaikutuksiin
- Edistää luonnonalueiden säilymistä pirstovalta toiminnalta
- Palauttaa vahingoittuneiden elinympäristöjen ja ekosysteemin toimintaa siellä, missä se on tarpeen
- Turvata ekosysteemipalveluiden saatavuus tiheästi rakennetuilla alueilla ja luonnonmaisematasolla kaikkialla
- Varmistaa elävän luonnon ekologinen toiminta ja populaatioiden monimuotoisuus
- Turvata luonnollisten tai myös muuttuneiden elinolosuhteiden säilyminen

- Tarjota elinympäristöjä luonnoneläimille mahdollistaa lajien liikkuminen eri elinalueiden välillä niiden elinkaaren aikana
- Säilyttää eläinten merkittävät leviämistiet tulevaisuudessa
- Varmistaa paikallisten populaatioiden geneettinen monimuotoisuus, suojella luonnollisia tai kulttuurin muuttamia elinalueita ja niillä elävien lajien yhteisöjä, varmistaa metapopulaatiodynamiikan toiminta, uusien alueiden ja tyhjien elinalueiden asuttamiseksi, muodostaa lajikohtainen, laadukas elinalueverkosto

Laajojen ydinalueiden edut:

- Ylläpitävät metsän sisäosaan erikoistunutta lajistoa
- Muodostavat ydinalueen ja suoja-alueen lajeille, joilla on suuri elinalue tai liikkumisalue
- Mahdollistavat lajien suotuisan suojelutason alueella
- Mahdollistaa lajien levittäytymisen lähdepopulaatiosta ympäristöön
- Tarjoavat elinalueita elinvaatimuksiltaan erikoistuneille lajeille
- Tarjoavat yleislajeille monipuolisten elinympäristöjen vaihtelun
- Tarjoavat alueita lajeille, jotka sietävät elinympäristössään lievää tai kohtalaista häiriötä tai ihmisen vaikutusta
- Toimivat suoja-alueena voimakkaan ympäristömuutoksen tapahtuessa
- Yhdistävät jokien ja purojen verkoston alueita ja muodostavat levittäytymistien nisäkkäille, sammakkoeläimille, kaloille ja muullekin vesieliöstölle
- Suojelevat pohjavettä ja parantavat pintavesien laatua
- Estävät tulvia ja ohjaavat pintaveden valuntaa
- Jokien ja purojen verkosto yhdistää alueita ja muodostaa levittäytymistien kaloille, pohjaeliöstölle ja muullekin eliöstölle turvata kotoperäisten lajien elinmahdollisuuksien säilyminen

Pienten alueiden edut:

- Elinalueita ja askelkiviä lajien levittäytymiselle ja joka helpottaa elinympäristölaikkujen ja luonnon ydinalueiden uudelleen asuttamista populaatioiden tuhoutumisen jälkeen
- Reuna-alueella viihtyvien lajien monimuotoisuus ja tiheys on suuri
- Vähentävät pedoilta suojautumiseen tarvittavaa aikaa
- Soveltuu lajeille, jotka ovat erikoistuneet pieniin elinympäristöihin
- Suojaa hajallaan olevia elinympäristöjä ja harvinaisia lajeja

5. Aineisto ja menetelmät

KeskustaaJan yleiskaava-alueen viherrakenneselvitys perustuu seuraaviin vuosina 2023 ja 2024 laadittuihin luontoselvityksiin:

- Ulvilan taajaman yleiskaava-alueen luontoselvitys 2023 (Ahlman & Vesämäki 2023)
- Ulvilan taajaman yleiskaava-alueen laajennuksen kasvillisuus selvitys 2023 (Vesämäki & Ahlman 2023)

- Ulvilan taajaman yleiskaava-alueen laajennuksen viitasammakkoselvitys 2024 (Ahlman ym. 2024a)
- Ulvilan taajaman yleiskaava-alueen laajennuksen liito-oravaselvitys 2024 (Ahlman ym. 2024b)
- Ulvilan taajaman yleiskaava-alueen laajennuksen lepakkoselvitys 2024 (Ahlman ym. 2024c)
- Ulvilan taajaman yleiskaava-alueen laajennuksen pesimälinnustoselvitys 2024 (Ahlman ym. 2024d)
- Ulvilan Vainiolan lintujen kevätlevähtäjälaskennat 2024 (Ahlman ym. 2024e)

Lisäksi merkittävänä tausta-aineistona käytettiin koko Satakunnan kattavaa viherrakenneselvitystä vuodelta 2021 (Ahlman & Hankonen 2021). Selvityksessä on määritelty tausta-aineistojen perusteella Satakunnan luonnon ydinalueet. Näiden 20 arvoiltaan merkittävän alueen välille on esitetty ekologia käytäviä eli ekologisista yhteyksiä siten, että niiden varrella olisi mahdollisimman paljon paikallisesti arvokkaita luontokohteita. Lisäksi käytävien selvittämisessä on pyritty yhtenäisyyteen ja tarvittaessa ehdotettu alueita, joita suositetaan vahvistettavan ajan kanssa, kuten esimerkiksi antamalla puuston kasvaa riittävästi. Tavoitteena on ollut, että käytävät olisivat rakenteeltaan ehjiä, eikä miltään osin kapeampia kuin 200 metriä.

Lopullisissa viherrakennekartoissa koko maakunnan tasolla on käytetty seuraavia luokituksia:

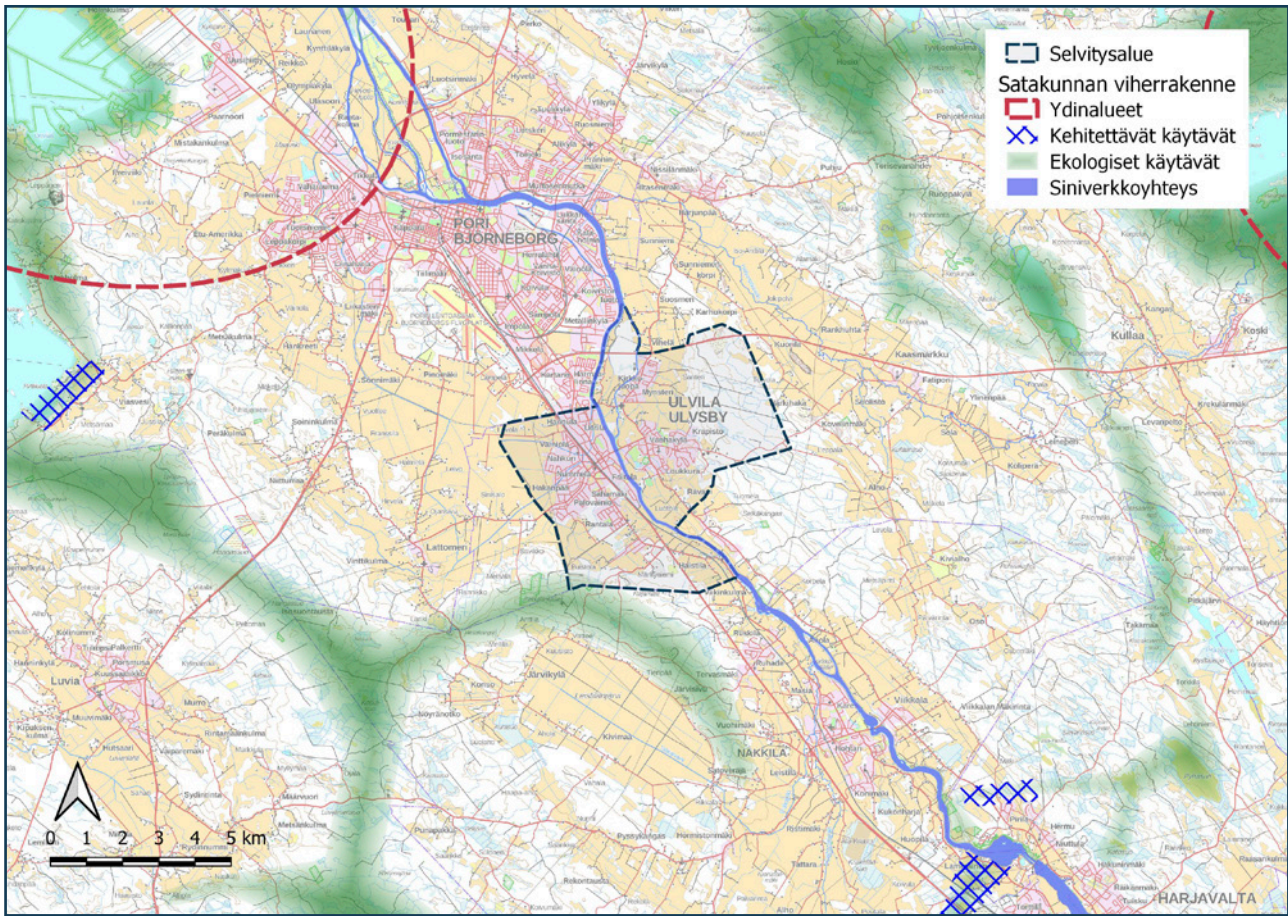
- I) Luonnon ydinalue
- II) Maakunnallisesti merkittävä ekologinen käytävä/yhteys
- III) Paikallisesti merkittävä ekologinen käytävä /yhteys, joka tukee maakunnallista yhteyttä
- IV) Ekologisen käytävän/yhteyden osa, joka vaatii vahvistusta

Luonnon ydinalueiksi (luokitus I) valittiin yhteensä 20 arvoiltaan merkittävää aluetta, jotka käsittävät muun muassa kansallispuistoja sekä suuren määrän Natura-verkoston kohteita. Määritellyt ekologisten käytävät/yhteydet käsittävät pääosin metsä- ja suoelinympäristöjä sekä joiltain osin myös peltoalueita. Viljelysalueita on kuitenkin sisällytetty mukaan varsin kriittisesti, sillä ne tarjoavat liikkumisreittejä melko suppealle eliömäärälle.

Maakunnallisesti merkittävät ekologisten yhteydet (luokitus II) esitetään raportissa sivulta 75 lähtien. Niitä tukevia paikallisesti merkittäviä yhteyksiä edustavat käytävien sivuhaarat (luokitus III). Käytävien alueilta on myös merkitty joukko vahvistettavia yhteyksiä rikkonaisuuden vuoksi (luokitus IV).

Ulvilan keskustaajaman yleiskaavan viherrakenneselvityksessä ensisijaisena pyrkimyksenä on osoittaa mahdollisia ekologisista yhteyksiä selvitysalueen lounaispuolella, jossa kulkee yksi maakunnallinen ekologinen yhteys (kuva 3). Tiivistäen vuosina 2023 ja 2024 eri luontoselvitysten aikana todetut arvokkaat kohteet on pyritty yhdistämään ja johtamaan reitti maakunnalliseen yhteyteen.

Ulvilan selvitysalueen eteläpuolella oleva maakunnallinen viherkäytävä N yhdistää ydinalueen 14 (mm. Pinkjärvi–Lastensuo–Huhdansuon kokonaisuus) sekä Luvian pohjoispuolelta että Eurajoen pohjoispuolelta Selkämeren kansallispuiston ydinalueisiin 20a ja 20b. Käytävästä lähtee myös sivuhaara itään yhdistäen Leistolänjärven metsäalueet verkostoon. Lisäksi käytävä haarautuu



Kuva 3. Selvitysalueen sijoittuminen suhteessa lähellä oleviin luonnon ydinalueisiin, ekologistiin käytäviin, siniverkko-yhteyteen ja kehitettäviin käytäviin (Ahlman & Hankonen 2021).

ydinalueelta 14 etelään Kakkurinsuon suuntaan ja kohti käytävää Q (Ahlman & Hankonen 2021). Käytävän N varrella on hyvin monipuolisesti erilaisia luontoarvoja:

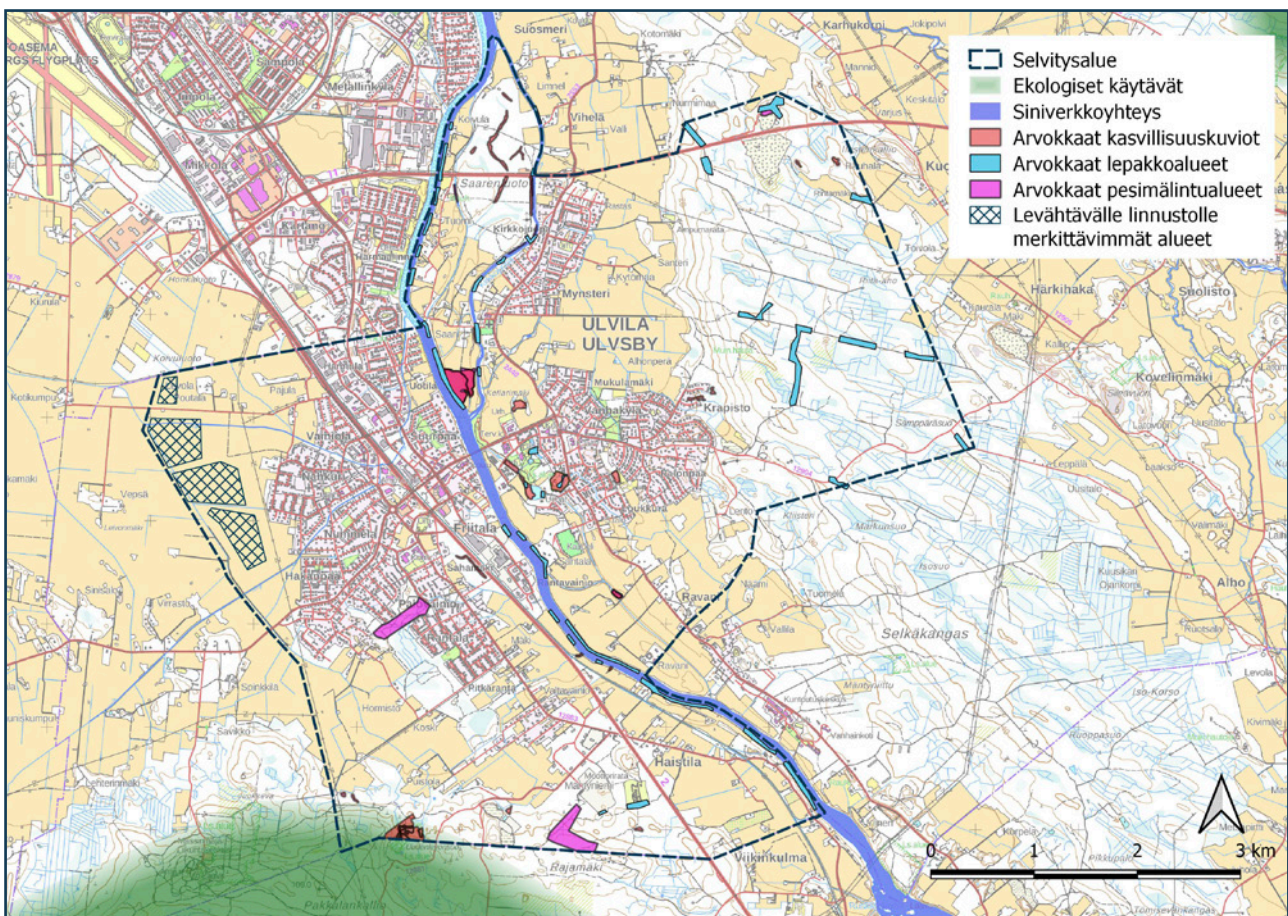
- Natura-alue 6
- Metsälakikohde 32
- Lehtojensuojeluohjelma 1
- Rantojensuojeluohjelma 1
- Maakunnallisesti arvokas lintualue (MAALI) 3
- Kansallisesti tärkeä lintualue (FINIBA) 2
- Kansainvälisesti tärkeä lintualue (IBA) 1
- Valtakunnallisesti arvokas kallioalue 1
- Valtakunnallisesti arvokas moreenimuodostuma 1
- Maakunnallisesti arvokas kallioalue 3
- Maakunnallisesti arvokas harju 2
- Lähde 1
- Liito-oravan havaintopiste 28
- Yksityinen luonnonsuojelualue 13
- Soidensuojeluohjelma 3
- Soidensuojeluohjelman täydennysehdotuskohde 1

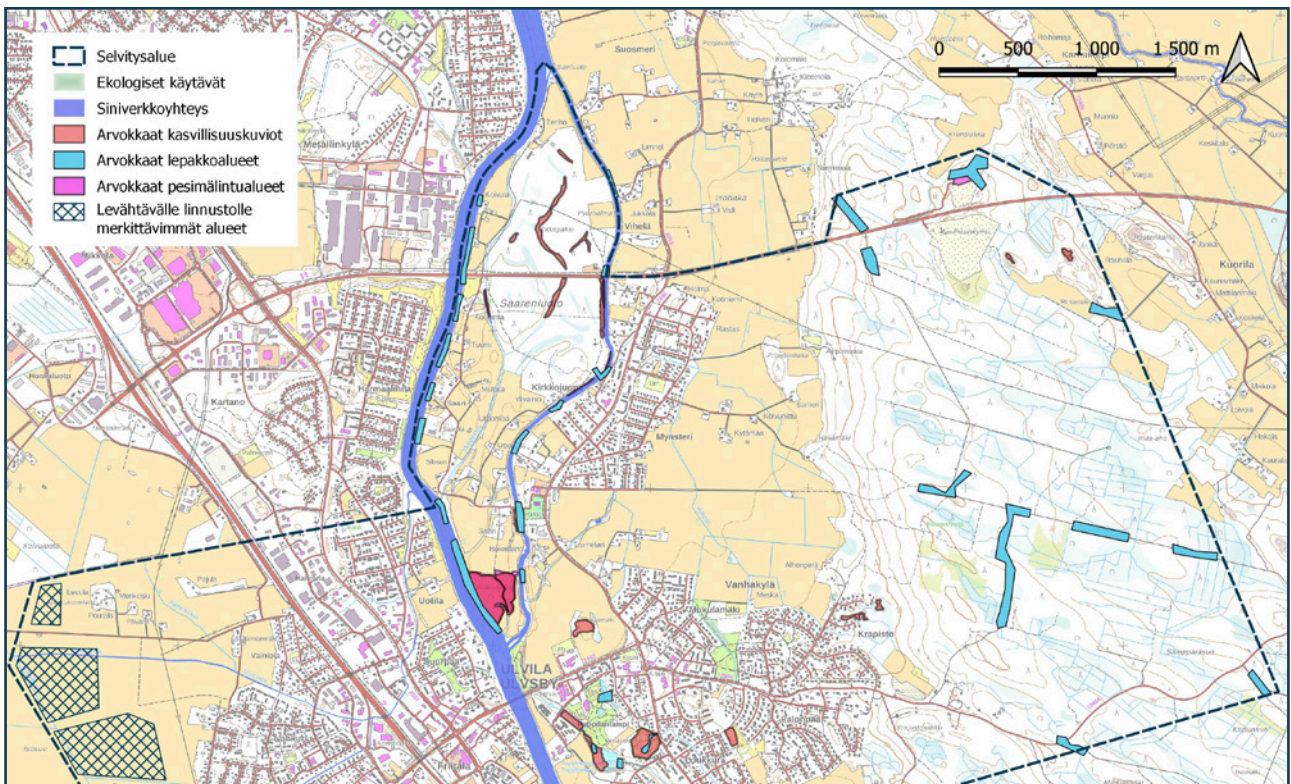
Ulvilan keskustaaajaman yleiskaava-alueen luontoarvoja on pyritty yhdistämään käytävän N sivuhaaraan Leistijärven pohjoispuolelle (kuva 3).

Ulvilan selvitysalueelta vuosina 2023 ja 2024 todetut arvokkaat luontokohteet esitetään kuvissa 4–6. Alueelta on tulkittu arvokkaita kasvillisuuskuvioita, lepakkoalueita, pesimälintualueita ja levähtävälle linnustolle merkittäviä alueita.

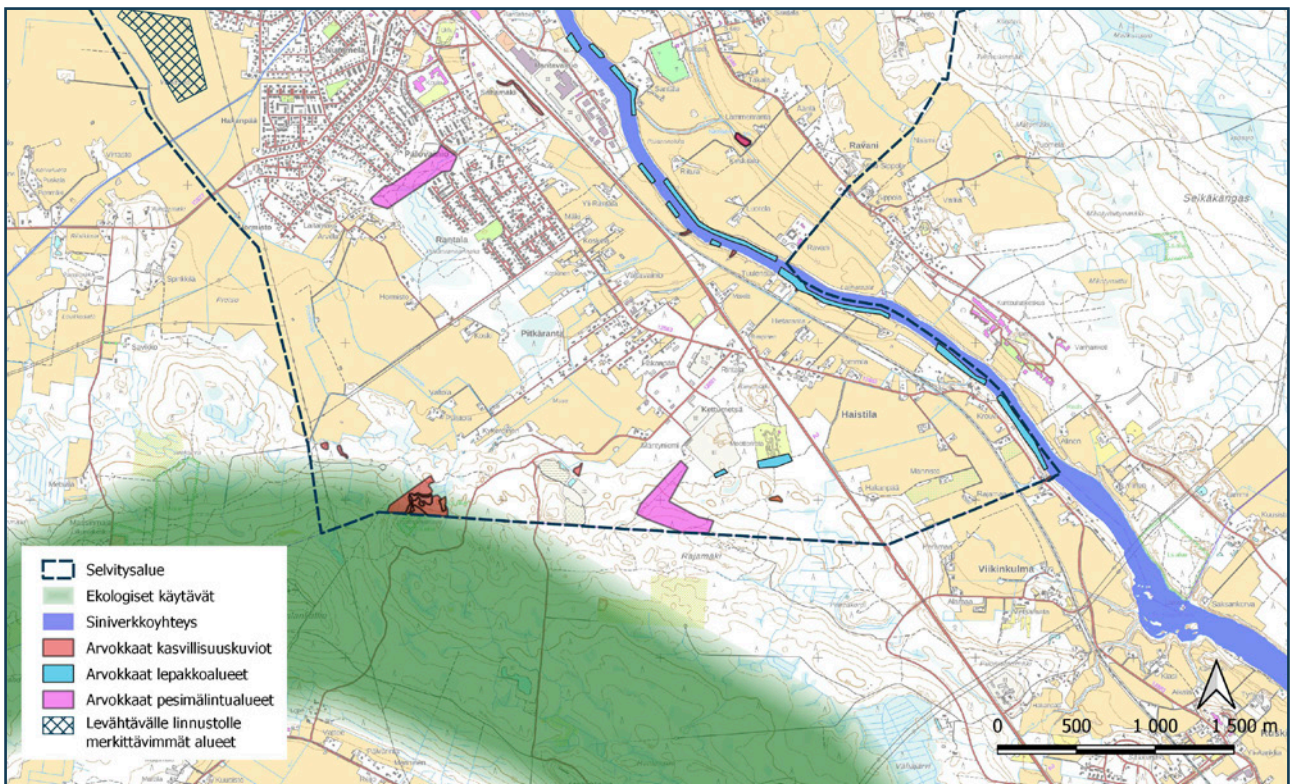
Maastotöitä tehtiin 18.10.2024 siten, että kartta- ja ortoilmakuvatarkastelun perusteella vahvistettavia yhteyksiä käytiin dokumentoimassa valokuvaamalla ja arvioimalla käytävien puustoa.

Kuva 4. Ulvilan selvitysalueelta vuosina 2023 ja 2024 todetut arvokkaat luontokohteet sekä Satakunnan viherrakenneselvityksessä esitetty ekologinen käytävä ja siniverkkoyhteys (Ahlman & Hankonen 2021).





Kuva 5. Selvitysalueen pohjoisosan arvokkaat luontokohteet.



Kuva 6. Selvitysalueen eteläosan arvokkaat luontokohteet.

6. Tulokset

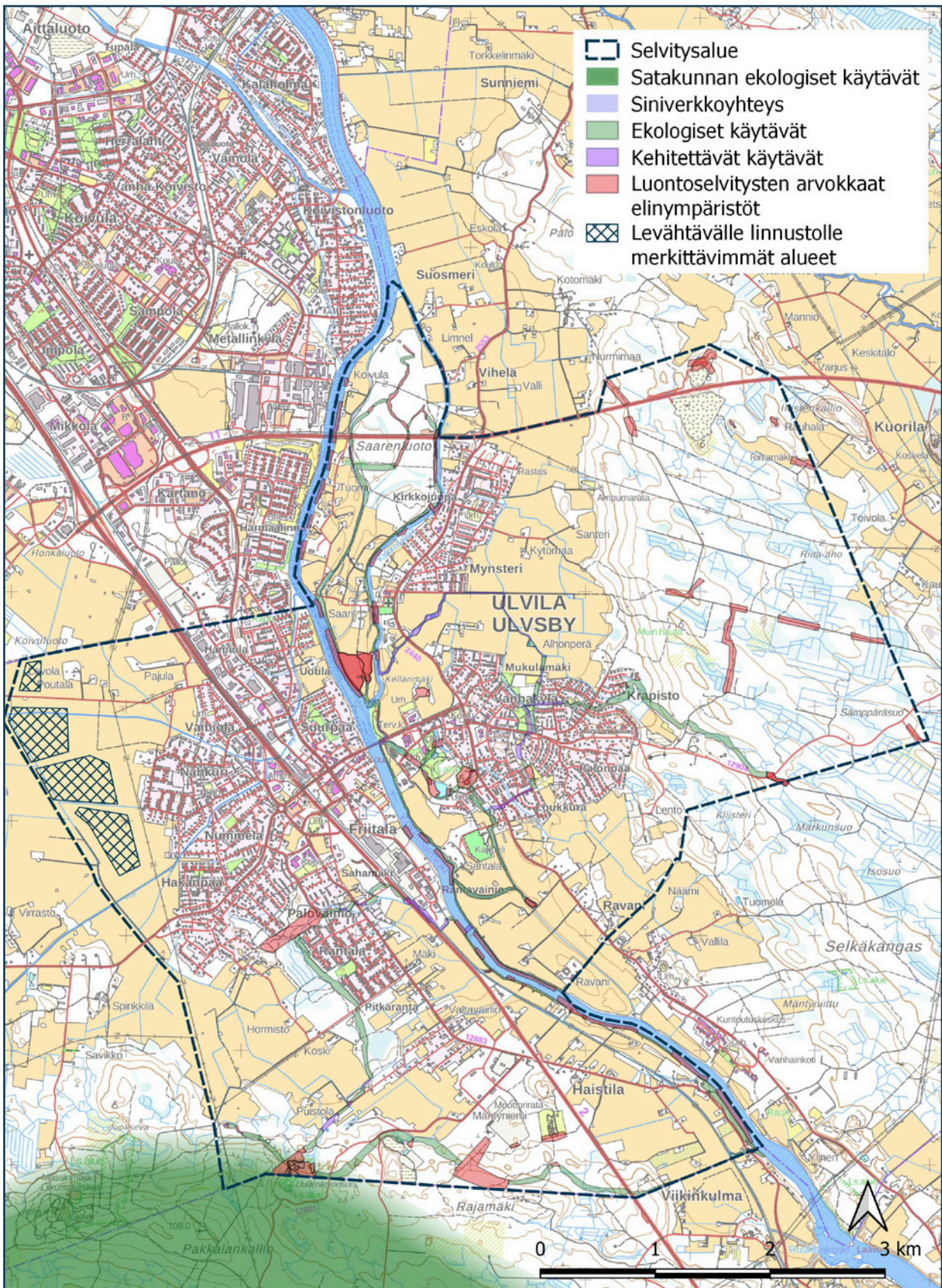
Yleiskaava-alueen viherrakenneselvityksen tuloksena voidaan esittää viherkäytäväverkosto, joka kattaa valtaosan alueen merkittävimmistä luontoarvoista. Näitä ovat 22 arvokasta lepakkoaluetta, 38 arvokasta luontotyyppikohdetta ja 4 arvokasta pesimälintualueita. Nämä 64 luontoarvoiltaan merkittävää kohdetta on yhdistetty ekologisiin käytäviin (kuvat 7 ja 8). Käytäviin ei ole yhdistetty Vainiolan peltojen levähtäjille arvokkaita alueita sekä esimerkiksi itäosan lepakoille ja linnuille arvokkaita kohteita, sillä niiden ei arvioida olevan kokonaisuuden kannalta erityisen merkittäviä.

Selvitysalue on maastoltaan hyvin rikkonaista, sillä alueella on laajoja peltoja, Kokemäenjoki ja tiheitä asutuskeskittymiä. Luontaisia viherkäytäviä on hyvin niukasti ja ne ovat kaikkialla kapeita. Kokemäenjoki on osa maakunnallista siniverkkoyhteyttä ja sen rantavyöhykkeet ovat suurelta osin luontaisia viherkäytäviä. Joen yli ei ole luontaisia kulkureittejä, mutta Rantavainioon on kuvattu kehitettävä yhteys joen yli.

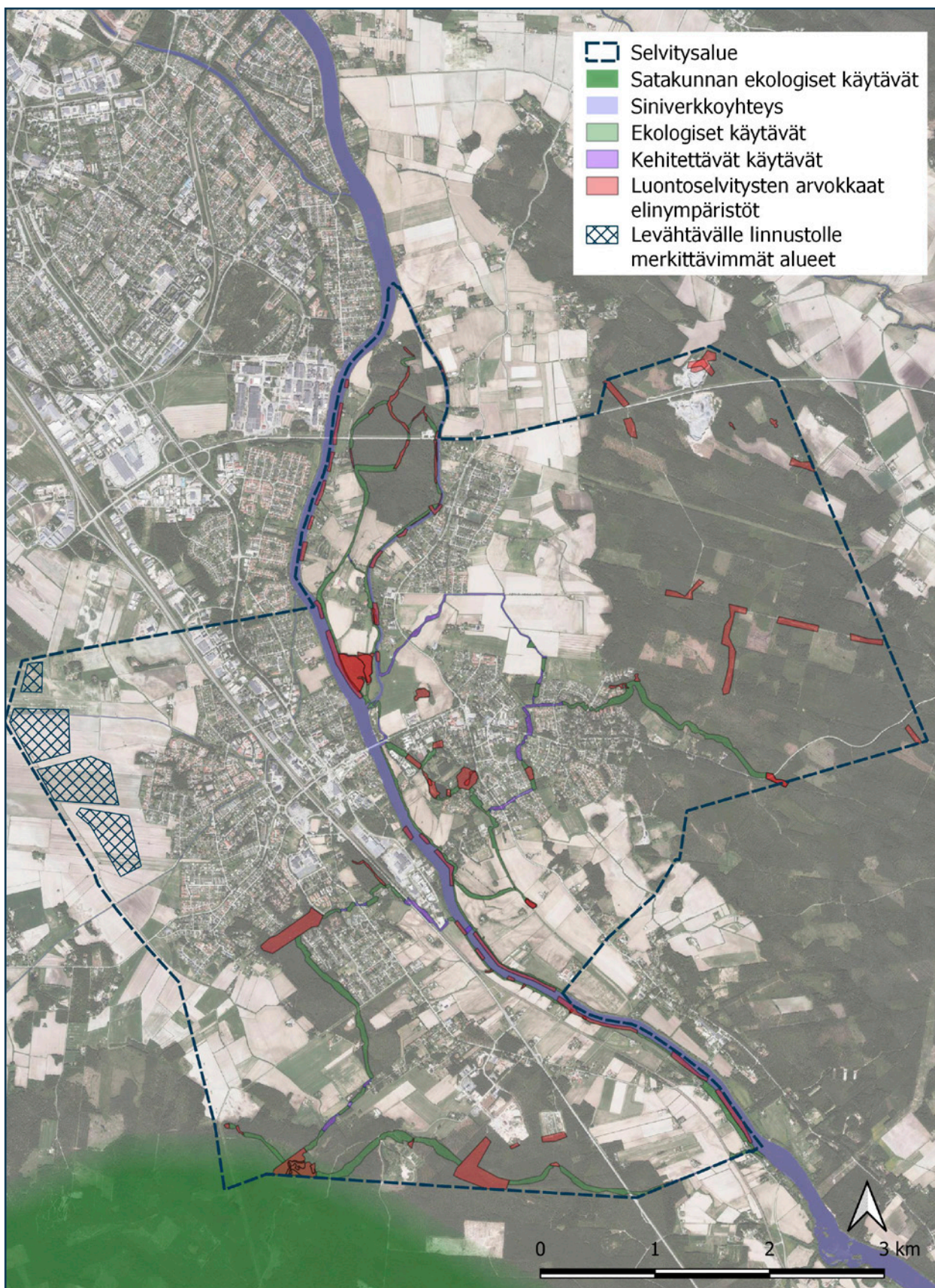
Selvitysalueen rikkonaisuuden vuoksi kaikki käytävät on suunniteltu kapeiksi myös sellaisilla alueilla, joissa on laajemmin metsää. Näiltä osin käytävät voivat kuitenkin kulkea muuallakin. Pelloilla käytävät keskittyvät pitkälti ojanvarsille. Mikäli viherkäytäväverkosto saadaan toteutettua pitkällä aikajänteellä, saadaan merkittävät luontoarvokohteet yhdistettyä maakunnallisen yhteyden lisäksi myös Krapiston kaakkoispuolelle Selkäkankaan laajempiin metsäalueisiin sekä Kokemäenjoen molempien rantojen osalta myös Nakkilan puolen joenvarsimetsiin.

Kehitettävien yhteyksiä on Ulvilan selvitysalueella melko paljon. Muutaman metrin leveät puustoiset reitit eivät ole riittäviä, joten puuston tulisi antaa kasvaa leveämmille vyöhykkeille siellä missä puustoa on jo olemassa. Lisäksi joidenkin esitettyjen kehitettävien käytävien varrella ei ole puustoa ollenkaan. Merkittävin tällainen käytävä on Mynsterissä, jossa käytävä kulkee Kellarimäen länsipuolelta ojanvartta pitkin koilliseen Trumetarin tielle. Sieltä se jatkuu itään kohti Myllyojaa sekä edelleen Myllyojan vartta kaakkoon Vanhankylän puolelle (kuva 7 ja 8). Myös Vanhankylän alueella on paikoin haastavia alueita verkoston luomiseen asutuksen vuoksi.

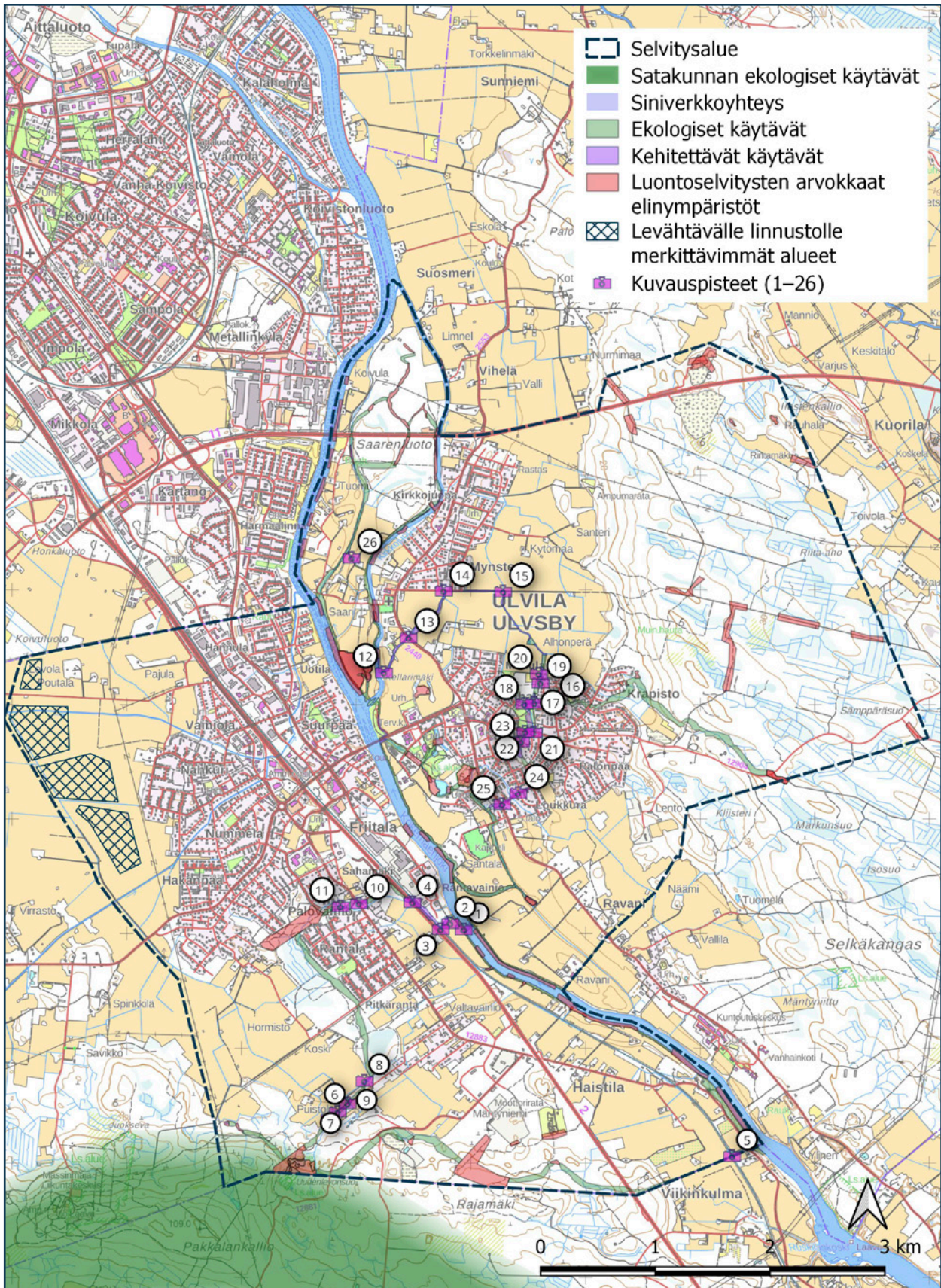
Kehitettävien käytävien valokuvia esitetään kuvauspisteittäin (kuva 9) sivuilla 16–19. Tässä selvityksessä ei oteta kantaa esitettävien viherkäytävien käytännön toteuttamisen mahdollisuuksiin. Sen sijaan tässä selvityksessä esitetään asiantuntija-arviona viherrakenneselvitysverkosto, jonka toteuttamiseen voi olla useita eri keinoja. Yksinkertaisimmillaan toteutus on puustoisten vyöhykkeiden lisäämistä sekä jo olemassa olevien käytävien turvaaminen.



Kuva 7. Selvitysalueen arvokkaat elinympäristöt ja niiden välille esitetyt ekologiset käytävät maastokarttapohjalla.



Kuva 8. Selvitysalueen arvokkaat elinympäristöt ja niiden välille esitetyt ekologiset käytävät ortoilmakuvapohjalla.



Kuva 9. Kehitettävien käytävien kuvauspisteet.



Kuvauspiste 1 koilliseen.



Kuvauspiste 2 länteen.



Kuvauspiste 3 luoteeseen.



Kuvauspiste 4 kaakkoon.



Kuvauspiste 5 länsi-lounaaseen.



Kuvauspiste 6 lounaaseen.



Kuvauspiste 7 lounaaseen.



Kuvauspiste 8 koilliseen.



Kuvauspiste 9 koilliseen.



Kuvauspiste 10 länsi-luoteeseen.



Kuvauspiste 11 itä-kaakkoon.



Kuvauspiste 12 itä-koilliseen.



Kuvauspiste 13 koilliseen.



Kuvauspiste 14 itään.



Kuvauspiste 15 etelä-kaakkoon.



Kuvauspiste 16 länteen.



Kuvauspiste 17 itään.



Kuvauspiste 18 kaakkoon.



Kuvauspiste 19 pohjoiseen.



Kuvauspiste 20 pohjois-koilliseen.



Kuvauspiste 21 lounaaseen.



Kuvauspiste 22 etelä-lounaaseen.



Kuvauspiste 23 etelään.



Kuvauspiste 24 koilliseen.



Kuvauspiste 25 koilliseen.



Kuvauspiste 26 luoteeseen.

7. Kirjallisuus ja lähteet

Ahlman, S. & Hankonen, E. 2021:

Satakunnan viherrakenneselvitys 2021. Ahlman Group Oy.

Ahlman, S. & Vesämäki, J. 2023:

Uvilan taajaman yleiskaava-alueen luontoselvitys 2023. Ahlman Group Oy.

Ahlman, S., Lehtonen, H. & Vesämäki 2024a:

Uvilan taajaman yleiskaava-alueen laajennuksen viitasammakkoselvitys 2024. Sitowise Oy.

Ahlman, S., Lehtonen, H. & Vesämäki 2024b:

Uvilan taajaman yleiskaava-alueen laajennuksen liito-oravaselvitys 2024. Sitowise Oy.

Ahlman, S., Alakopsa, J., Suutari, T. & Vesämäki 2024c:

Uvilan taajaman yleiskaava-alueen laajennuksen lepakkoselvitys 2024. Sitowise Oy.

Ahlman, S., Lehtonen, H. & Suutari, T. 2024d:

Uvilan taajaman yleiskaava-alueen laajennuksen pesimälinnustoselvitys 2024. Sitowise Oy.

Ahlman, S., Nurmi, J. & Vesämäki 2024e:

Uvilan Vainiolan lintujen kevätlevähtäjälaskennat 2024. Sitowise Oy.

Euroopan komissio 2011:

Luonnonpääoma elämämme turvaajana: luonnon monimuotoisuutta koskeva EU:N strategia vuoteen 2040. KOM(2011) 244 lopullinen.

Heikkinen, I. 2018:

Suomen luonnon monimuotoisuuden suojelun ja kestävän käytön strategia ja toimintaohjelma; väliarviointi. Ympäristöministeriö.

Leikola, N., Kiviluoto, S., Nurmi, M., Syrjänen, K., Kostamo, K., Mononen, L. & Vihervaara, P. 2018:

Sustain Baltic. Työraportti vaiheesta A. T1.1 "Integrating obtainable environmental and human activity data into planning processes by GIS analysis tools".

Orjala, M. & Käyhkö, M. 2014:

Esiselvitys maakuntakaavojen valmistelussa huomioon otettavista ekologisista yhteyksistä Lounais-Suomessa. Turun yliopisto, maantieteen ja geologian laitos.

Ramboll 2014:

Pirkanmaan ekologinen verkosto. Pirkanmaan maakuntakaava 2040.

Sito 2013:

Päijät-Hämeen ekologisen verkoston päivitys. Päijät-Hämeen liiton julkaisu A205.

Ympäristöministeriö 2013:

Strategia tuo valtavirtaan työn luonnon puolesta. http://www.ym.fi/fi-fi/Luonto/Luonnon_monimuotoisuus/Strategia_ja_toimintaohjelma.

Ympäristöministeriö 2016:

Suomen luonnon monimuotoisuuden suojelun ja kestävän käytön strategian ja toimintaohjelman väliarviointi 2016.

Valtioneuvosto 2017:

Valtioneuvoston päätös valtakunnallisista alueiden käyttötavoitteista 14.12.2017.

Vesamäki, J. & Ahlman, S. 2023:

Uvilan taajaman yleiskaava-alueen laajennuksen kasvillisuusselvitys 2023. Ahlman Group Oy.



SITOWISE