

**Ulvilan
keskustaajaman
yleiskaava-alueen
laajennuksen
pesimälinnustoselvitys 2024**



Sisältö

1. Johdanto	3
2. Selvitysalueen sijainti ja yleiskuvaus	3
3. Työstä vastaavat henkilöt	4
4. Inventointimenetelmät	4
4.1. Sovellettu kartoituslaskenta	4
4.2. Yölaulajainventointi	5
4.3. Epävarmuustekijät	6
5. Lajikohtaista tarkastelua	7
6. Tulosten yhteenveto ja päätelmät	10
7. Kirjallisuus ja lähteet	14

Päiväys: 19.9.2024

Tarkastaja: Johanna Vesämäki

Projektinnumero: 12006261

Raportin pohjakartat: Maanmittauslaitoksen avoin aineisto 2024

Viittaussuositus: Ahlman, S., Lehtonen, H. & Suutari, T. 2024:

Ulvilan keskustaajaman yleiskaava-alueen laajennuksen pesimälinnustoseselvitys 2024. Sitowise Oy.

1. Johdanto

Ulvilan kaupunki laatii laajaa yleiskaavaa keskustaajaman alueelle. Laajennusalueelle suunnitellaan erityisesti vihreän siirtymän hankkeita.

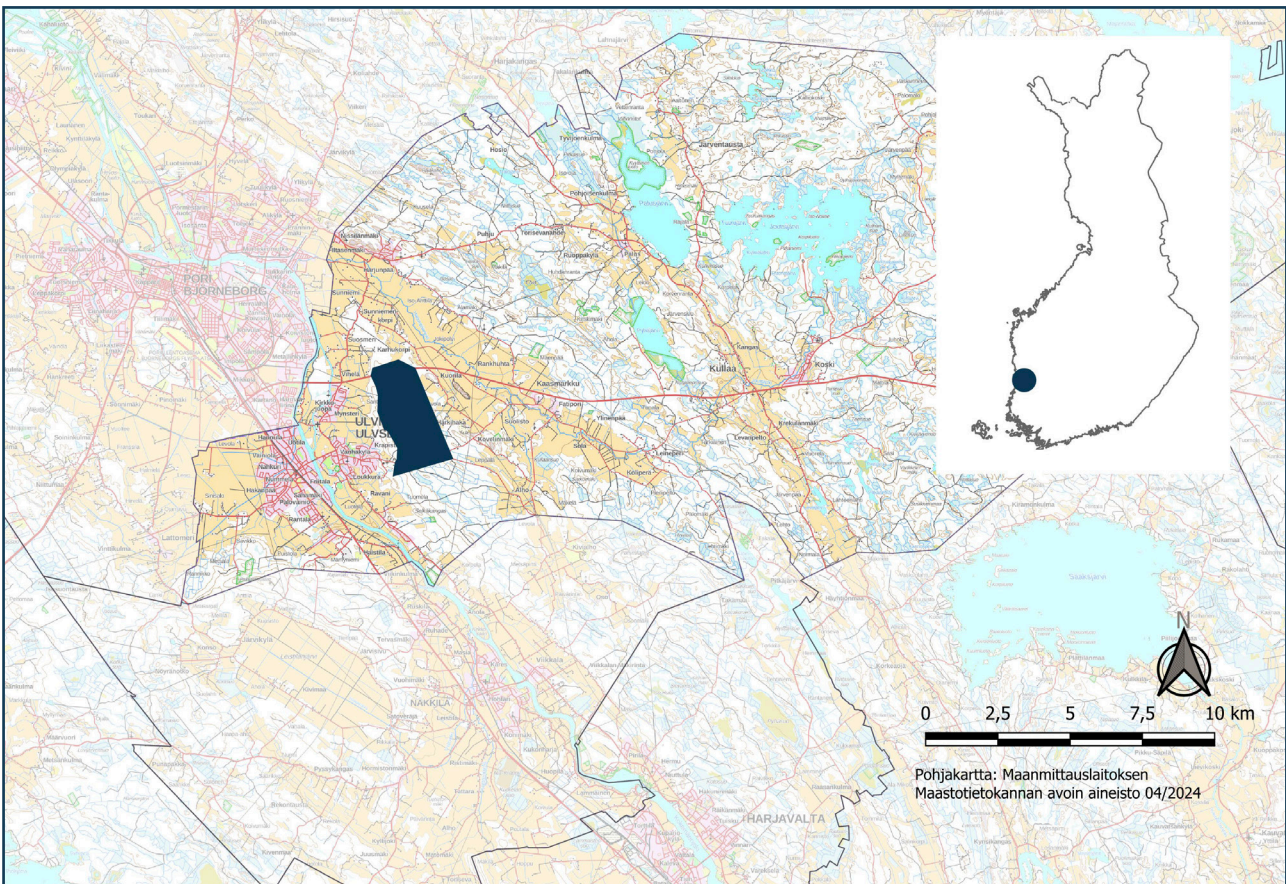
Tässä raportissa esitetään hankesuunnittelua varten Sitowise Oy:n tekemän pesimälinnustoksen tulokset, joiden perusteella voidaan arvioida hankkeen vaikutuksia pesimälintuihin. Alueella tehtiin inventointeja yhteensä seitsemänä päivänä ja kahtena yönä maaliskuu–kesäkuussa 2024. Raportissa esitetään käytetyt inventointimenetelmät, epävarmuustekijät, tulokset ja päätelmät.

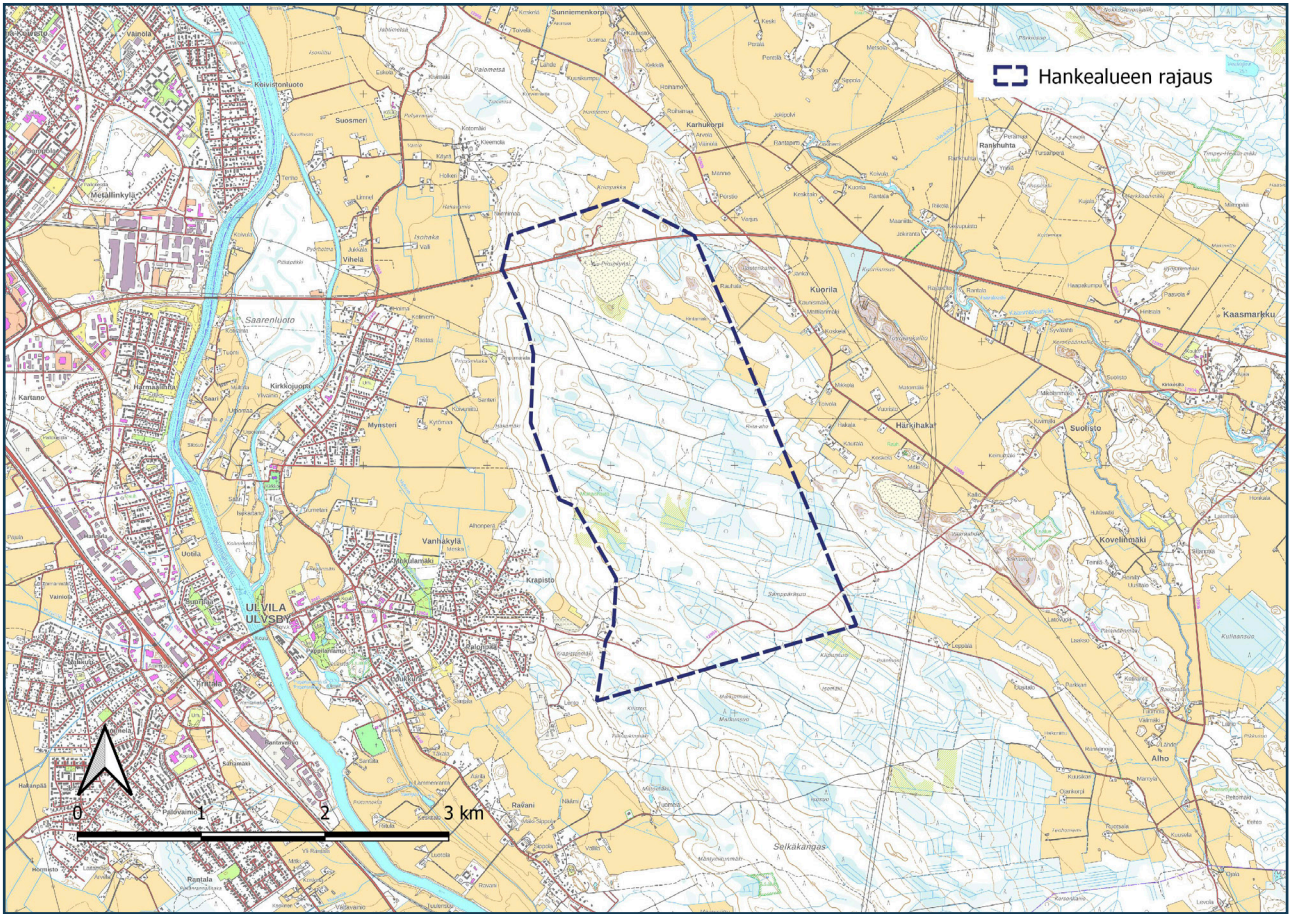
2. Selvitysalueen sijainti ja yleiskuvaus

Keskustaajaman yleiskaava-alueen laajennusalue sijaitsee Ulvilan keskustan itäpuolella Krapiston ja Kuorilan taajamien välisellä metsäalueella (kuva 1). Pohjoispuolella hankealue rajautuu Tampeereentien pohjoispuolelle ja etelässä Kaasmarkuntien eteläpuolelle. Ulvilan keskustasta hankealueen lounaisrajalle on noin kaksi kilometriä ja luoteisrajalle noin neljä kilometriä. Selvitysalueen pinta-ala on noin 651 hehtaaria (kuva 2).

Hankealue sijaitsee eteläborealisella metsäkasvillisuusvyöhykkeellä ja Etelä-Suomen kilpikeltaiden suokasvillisuusvyöhykkeellä. Selvitysalueen kasvillisuus edustaa lehtomaista, tuoretta ja paikoitellen kuivahkoa kangasta ja on luonteeltaan havupuuvalttaista. Puustoiset suot ovat korpia.

Kuva 1. Hankealueen (sininen alue) lähestymiskartta. Lähikunnat ovat vaaleammalla sävyllä.





Kuva 2. Hankealueen sijainti ja rajaus.

Metsät ovat täysin metsätalouskäytössä ja suot ojitettuja, mikä on niiden luonnontilaa heikentävä tekijä. Ikärakenteeltaan alueen puusto on hakkuualojen eri-ikäisiä taimikoita tai kasvatusmetsiä. Varttuneempaa havupuuvältaista puustoa tavataan paikoitellen korpien ojitusaloilla. Pohjoisosassa Tampereentien molemmin puolin on laaja Pirunkynnen maa-ainesten ottoalue.

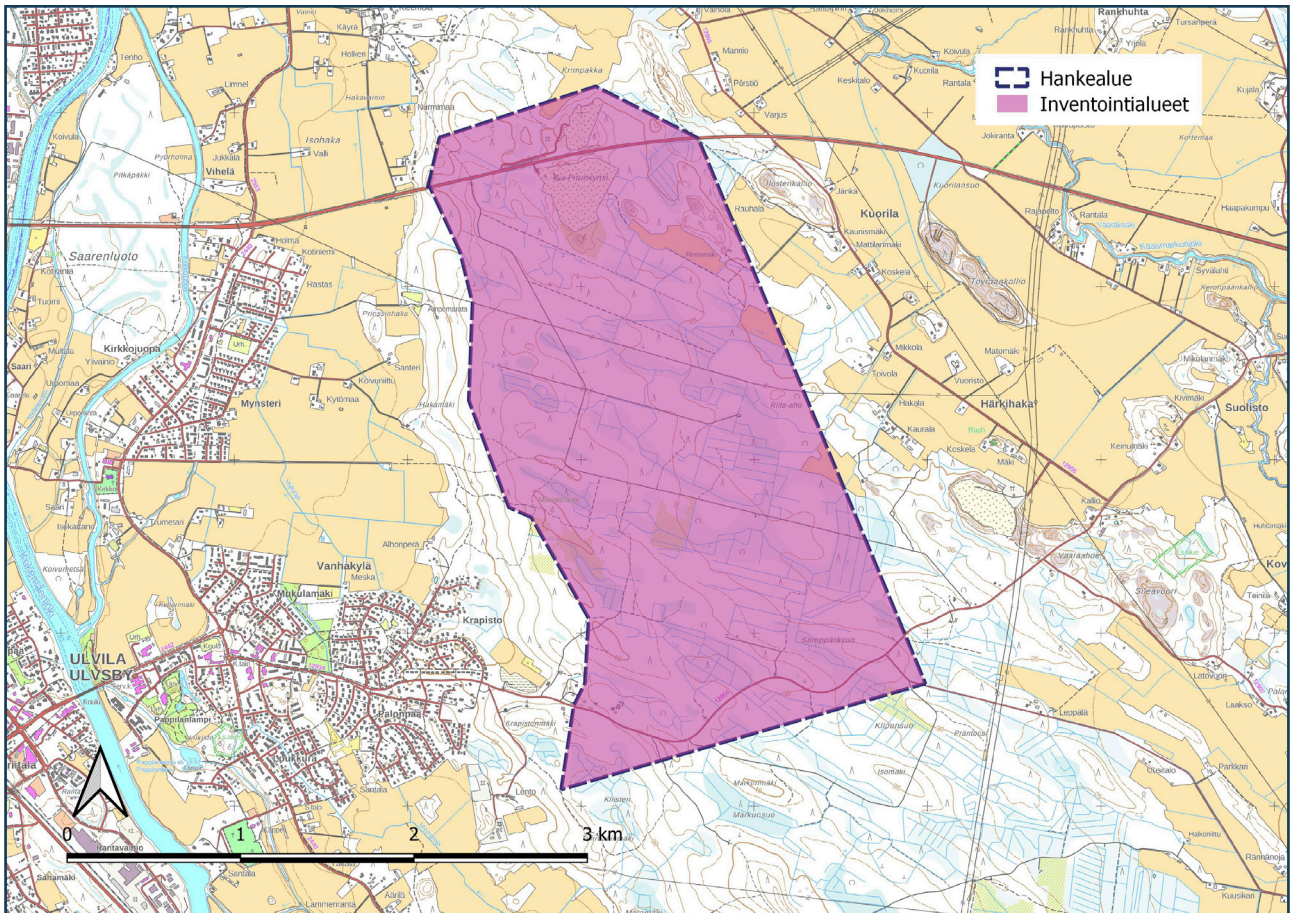
3. Työstä vastaavat henkilöt

Pesimälinnustoseselvityksen maastotöistä vastasivat luontokartoittaja (EAT) Hannu Lehtonen ja luontokartoittajakoulutuksen (EAT) käynyt Terhi Suutari. Molemmat ovat tehneet linnustoseselvityksiä kolme vuotta. Raportoinnista vastasi luontokartoittaja (EAT) ja ympäristöhoitaja Santtu Ahlman. Hänellä on 21 vuoden kokemus luontoselvitysten raportoinneista.

4. Inventointimenetelmät

4.1. Sovellettu kartoituslaskenta

Hankealueella tehtiin yhteensä seitsemän sovellettua kartoituslaskentaa 4.3., 12.4., 15.4., 13.5., 24.5., 4.6. ja 5.6.2024. Inventoinnit ajoitettiin pääosin noin kello 3.00–11.00 väliselle ajalle. Maastotöihin käytettiin aikaa yhteensä noin 56 tuntia. Inventointialueet esitetään kuvassa 3.



Kuva 3. Inventointialueet.

Sovelletussa kartoituslaskennassa painopisteenä olivat uhanalaiset, EU:n lintudirektiivin liitteen I lajit sekä Suomen erityisvastuulajit. Kartoituslaskennassa huomionarvoisten lajien reviirit merkittiin kartalle paikan päällä maastossa ja sijainti varmistettiin GPS-vastaanottimen avulla. Pareiksi tulkittiin seuraavat havainnot: laulava koiras, varoitteleva koiras, nähty koiras, varoitteleva naaras, nähty naaras, varoitteleva pari ja nähty pari. Paritulkinta on tehty, mikäli edellä mainittu havainto on tehty vähintään kerran sopivassa elinympäristössä, eikä havaintoa ole tulkittu muuttajaksi. Mikäli samalla paikalla on tehty kaksi tai useampia havaintoja, on ne myös tulkittu yhdeksi pariksi. Menetelmä on sovellettu kartoituslaskentaohjeista (Koskimies & Väisänen 1988) ja se vastaa tuoreimpia suosituksia (Mäkelä & Salo 2023). Erona on kuitenkin, että parimäärät on tulkittu varovaisuusperiaatteen mukaisesti yhdestä havainnosta, eikä kahdesta, sillä kyseessä on yleispiirteinen selvitys. Aurinkovoimahankkeille ei ole erityisiä inventointiohjeita.

4.2. Yölaulajainventointi

Yöaktiivisia lajeja inventoitiin lepakkoselvityksen yhteydessä 22.–23.6. ja 26.–27.6.2024 noin kello 22.00–4.00 välisellä ajanjaksolla. Inventointeihin käytettiin aikaa noin 12 tuntia. Paritulkinnat tehtiin samalla tavalla kuin sovelletussa kartoituslaskennassa. Yölaulajainventointien aikana on mahdollista löytää muun muassa kehrääjien ja ruisräkkien reviirejä.

Lajit, joista kerättiin kaikki reviirihavainnot:

- ▶ Vesilinnut
- ▶ Metsäkanalinnut
- ▶ Peltokanalinnut (ei fasaani)
- ▶ Haikarat
- ▶ Päiväpetolinnut
- ▶ Rantakanalinnut
- ▶ Kurki
- ▶ Kahlaajat (ei metsäviklo, lehtokurppa)
- ▶ Lokkilinnut
- ▶ Uuttukyyhky, turkinkyyhky, turturikyyhky
- ▶ Käki
- ▶ Pöllöt
- ▶ Kehräjä
- ▶ Tervapääsky
- ▶ Kuningaskalastaja
- ▶ Tikat (ei käpytikka)
- ▶ Kiurut
- ▶ Pääskyt
- ▶ Niittykirvinen
- ▶ Västäräkit
- ▶ Tilhi
- ▶ Koskikara
- ▶ Peukaloinen
- ▶ Satakieli
- ▶ Sinirinta
- ▶ Sinipyrstö
- ▶ Leppälinnut
- ▶ Taskut
- ▶ Sirkkalinnut
- ▶ Kultarinnat
- ▶ Kerttuset
- ▶ Pensaskerttu ja kirjokerttu
- ▶ Idänuunilintu ja sirittäjä
- ▶ Pikkusieppo
- ▶ Viiksitimali
- ▶ Pyrstötiainen
- ▶ Töyhtötiainen, hömötiainen, lapintiaainen
- ▶ Pähkinänakkeli
- ▶ Kuhankeittäjä
- ▶ Lepinkäiset
- ▶ Tervapääsky
- ▶ Närhi, pähkinähakki, kuukkeli, harakka
- ▶ Varpunen
- ▶ Järripeippo
- ▶ Viherpeippo
- ▶ Kirjosiipikäpylintu ja isokäpylintu
- ▶ Punavarpunen
- ▶ Taviokuurna
- ▶ Punatulkku
- ▶ Nokkavarpunen
- ▶ Sirkut (ei keltasirkku)

4.3. Epävarmuustekijät

Pesimäaikaan linnustoa inventoitiin kuuden päivän ja yhden yön aikana. Alueen pinta-alaan ja melko yksipuolisiin elinympäristöihin nähden linnustoselvitystä voidaan pitää varsin kattavana. Suurella todennäköisyydellä linnustolliset arvot on löydetty. Joitakin yksittäisiä huomionarvoisia lajeja on saattanut jäädä löytymättä, mutta kokonaisuuden kannalta se ei ole merkityksellistä. Lisäksi inventoinnit tehtiin riittävän hyvissä sääolosuhteissa (taulukko 1).

Päivämäärä	Lämpötila alussa	Lämpötila lopussa	Pilvisyys alussa	Pilvisyys lopussa	Tuuli alussa	Tuuli lopussa
4.3.2024	-0 °C	3 °C	6/8	8/8	3 m/s SW	3 m/s SW
12.4.2024	4 °C	5 °C	4/8	4/8	4 m/s W	5 m/s W
15.4.2024	4 °C	6 °C	6/8	4/8	3 m/s W	4 m/s W
13.5.2024	4 °C	16 °C	0/8	1/8	1 m/s S	4 m/s W
24.5.2024	16 °C	20 °C	0/8	0/8	2 m/s SE	4 m/s NW
4.6.2024	17 °C	14 °C	8/8	8/8	2 m/s SE	5 m/s W
5.6.2024	8 °C	20 °C	8/8	0/8	2 m/s SE	6 m/s SE
22.–23.6.2024	16 °C	9 °C	0/8	0/8	2 m/s NW	0 m/s
26.–27.6.2024	18 °C	12 °C	0/8	1/8	1 m/s SW	1 m/s SE

Taulukko 1. Sääolosuhteet inventointien aikana. Pilvisyydessä esimerkiksi 0/8 = pilvetön ja 8/8 = täyspilvinen.

5. Lajikohtaista tarkastelua

Tässä osiossa käsitellään hankealueella maastotöiden aikana havaittuja lintulajeja. Kustakin lajista esitetään suomalaisen nimen lisäksi tieteellinen nimi. Palstan oikeassa reunassa on merkitty sinisellä hakasulkuihin lajin uhanalaisuusluokka ja suojelustatus: CR = äärimmäisen uhanalainen, EN = erittäin uhanalainen, VU = vaarantunut ja NT = silmälläpidettävä (Hyvärinen ym. 2019). Lisäksi RT = alueellisesti uhanalainen (BirdLife 2024), DIR = EU:n lintudirektiivin laji ja V = Suomen kansainvälinen vastuulaji. Suomen kansainvälinen vastuulaji tarkoittaa eliölajia, jonka populaatiosta vähintään Euroopan laajuisesti merkittävä osa elää ja lisääntyy Suomessa. Suomella on sen vuoksi erityinen vastuu kansainvälisellä tasolla lajin seurannasta, tutkimuksesta ja suojelusta. Kustakin lajista esitetään yleispiirteisesti elinympäristöön liittyviä tietoja (Luonnontieteellinen keskusmuuseo 2024, Luontoportti 2024, Suomen Lajitietokeskus 2024, Zetterström ym. 2023) sekä tuorein parimääräarvio (Lehikoinen yms. 2018).

Telkkä (*Bucephala clangula*)

[V]

Hankealueen pohjoisosassa oli yksi reviiri (kuva 4). Telkkä on Suomen runsaslukuisimpia sorsalajeja, ja laji pesii kaikenlaisilla vesistöillä koko maassa aina saaristosta pohjoisimpaan tunturi-Lappiin. Laji pesii ensisijaisesti kirkasvetisissä metsäjärvisissä ja muissa karuissa vesistöissä, myös sisäsaariston rannikoilla ja kosteikoissa. Pesän telkkä rakentaa puunkoloon (esim. vanhaan palokärjen koloon) tai telkän pönttöön. Uusimman parimääräarvion mukaan pesimäkanta on 110 000–130 000 paria. Telkkä on Suomen erityisvastuulaji.

Teeri (*Tetrao tetrix*)**[DIR][V]**

Hankealueella oli yksi reviiri (kuva 4). Teeri pesii Suomessa kuusimetsävyöhykkeellä lukuun ottamatta pohjoisinta Lappia, Uudellamaalla, yhtenäisimmillä metsäalueilla sekä saaristossa. Teeri viihtyy kaikenlaisissa metsissä, mutta suosii etenkin valoisia vyöhykkeitä hakkuuaukeiden, soiden ja peltojen laitamilla, sekä rantojen läheisyydessä ja saarissa. Laji on riippuvainen aukeista paikoista soidinpaikkojen sekä talvisten yöpymispaikkojen vuoksi. Uusimman parimääräarvion mukaan pesimäkanta on 350 000–640 000 paria. Teeri on EU:n lintudirektiivin liitteen I laji ja Suomen erityisvastuulaji.

Pikkutylli (*Charadrius dubius*)**[NT]**

Hankealueen pohjoisosassa oli yksi reviiri (kuva 4). Pikkutylli pesii Suomessa koko maassa Tornion, Kuusamon ja Kemijärven seuduille saakka. Laji suosii pesimäalueinaan etenkin ihmisen muovaamia kasvittomia ympäristöjä, kuten kaatopaikkoja, soraomonttuja sekä tehdas- ja täyttömaa-alueita. Laji viihtyy kuitenkin myös esimerkiksi merenrantojen rantaniityillä. Uusimman parimääräarvion mukaan pesimäkanta on 1 500–2 300 paria. Pikkutylli on uhanalaisuusluokaltaan silmälläpidettävä (NT) laji.

Rantasipi (*Actitis hypoleucos*)**[V]**

Hankealueen pohjoisosassa oli kaksi reviiriä (kuva 4). Rantasipi pesii Suomessa koko maassa ulkosaaristoa ja tunturilappia myöten. Laji pesii rannan tuntumassa avoimen veden äärellä, ja suosii kivikkoisia ja soraisia järvien ja jokien rantoja rakentaen pesänsä matalalle kasvillisuuden joukkoon hyvään kätköön. Pesii myös meren rannikolla ja saaristossa ja tunturikoivuvyöhykkeen lampareissa. Uusimman parimääräarvion mukaan pesimäkanta on 150 000–240 000 paria. Rantasipi on Suomen erityisvastuulaji.

Kehräätäjä (*Caprimulgus europaeus*)**[DIR]**

Hankealueella oli peräti 15 reviiriä (kuva 4). Kehräätäjä pesii Etelä- ja Keski-Suomen alueilla, ja sen levinneisyysalue Suomessa ylittää Vaasan ja Pohjois-Karjalan seuduille asti. Laji suosii pesimäalueinaan melko avoimia, mäntyvaltaisia sekametsiä ja mäntykankaita sekä kallioalueita. Uusimman parimääräarvion mukaan pesimäkanta on 5 000–7 000 paria. Kehräätäjä on EU:n lintudirektiivin liitteen I laji.

Tervapääsky (*Apus apus*)**[EN]**

Hankealueen pohjoisosassa oli yksi reviiri (kuva 4). Tervapääsky pesii Suomessa lähes koko maassa lukuun ottamatta aivan pohjoisinta Lappia. Laji elää kaupunkiympäristöissä ja valoisissa metsissä, ja tekee pesänsä usein rakennusten koloihin, pönttöön tai tikan koloon. Uusimman parimääräarvion mukaan pesimäkanta on 75 000–150 000 paria. Tervapääsky on uhanalaisuusluokaltaan erittäin uhanalainen (EN) laji.

Palokärki (*Dryocopus martius*)**[DIR]**

Hankealueella oli kaksi reviiriä (kuva 4). Palokärki pesii Suomessa lähes koko maassa, puuttuen

lähinnä pohjoisimmasta Lapista. Laji suosii pesinnässä erityisesti sekametsä ja männiköitä, joissa on pesäkololle tarpeeksi järeää puuta, kuten haapaa ja mäntyä. Uusimman parimääräarvion mukaan pesimäkanta on 23 000–35 000 paria. Palokärki on EU:n lintudirektiivin liitteen I laji.

Haarapääsky (*Hirundo rustica*)

[VU]

Hankealueen pohjoispäässä oli kaksi reviiriä (kuva 4). Haarapääskyn pesimäalueet Suomessa yltyvät Peräpohjolan eteläosiin saakka. Pohjoisempana pesintä on harvempaa kuin maan eteläosissa. Haarapääsky on kulttuuriympäristön pesimälintu, ja tekee pesänsä tyypillisesti rakenteisiin ja rakennusten koloihin. Uusimman parimääräarvion mukaan pesimäkanta on 97 000–130 000 paria. Haarapääsky on uhanalaisuusluokaltaan vaarantunut (VU) laji.

Västäräkki (*Motacilla alba*)

[NT]

Hankealueen pohjoisosassa oli yksi reviiri (kuva 4). Västäräkki on Suomessa yleinen pesimälintu koko maassa. Laji viihtyy kaupunki- ja kulttuuriympäristössä sekä myös kauempana asutuksesta, aina saaristoon ja Pohjois-Suomen vesialueille saakka. Myös västäräkin pesäpaikkojen kirjo on laaja. Se rakentaa pesänsä usein rakennusten ja rakenteiden koloihin tai puun koloon. Uusimman parimääräarvion mukaan pesimäkanta on 330 000–470 000 paria. Västäräkki on uhanalaisuusluokaltaan silmälläpidettävä (NT) laji.

Pensastasku (*Saxicola rubetra*)

[VU]

Hankealueen eteläosassa oli yksi reviiri (kuva 4). Pensastasku pesii Suomessa lähes koko maassa, puuttuen lähinnä maan pohjoisimpien osien tunturipaljakoilta. Laji suosii pesimäpaikkoinaan aukeita alueita kuten avosoita, peltoaukeita ja sekä pensaikkaisia niittyjä ja teiden varsia. Uusimman parimääräarvion mukaan pesimäkanta on 140 000–220 000 paria. Pensastasku on uhanalaisuusluokaltaan vaarantunut (VU) laji.

Pensaskerttu (*Sylvia communis*)

[NT]

Hankealueella oli kaksi reviiriä (kuva 4). Pensaskerttu pesii Suomessa eteläisistä osista maata Oulun tasalle, mutta lajia tavataan harvalukuisena myös eteläisessä Lapissa ja Kuusamossa. Pesimäpaikkoinaan laji suosii erilaisia puoliavoimia tai avoimia ympäristöjä, kuten pelto-ojien pensaikoita, niittyjen ja laidunten pusikoita ja reunametsiä, pihoja, puutarhoja ja joutomaita. Uusimman parimääräarvion mukaan pesimäkanta on 270 000–360 000 paria. Pensaskerttu on uhanalaisuusluokaltaan silmälläpidettävä (NT) laji.

Hömötiainen (*Poecile montanus*)

[EN]

Hankealueella oli neljä reviiriä (kuva 4). Hömötiainen pesii Suomessa koko maassa aina pohjoisimpien kuntien tunturikoivikoita myöten. Pesimäpaikkoinaan laji suosii havu- ja sekametsiä, joissa on erikäistä puuta ja lahoppuuta, koska laji pesii kannoissa tai lahoppökelöissä. Uusimman parimääräarvion mukaan pesimäkanta on 440 000–670 000 paria. Hömötiainen on uhanalaisuusluokaltaan erittäin uhanalainen (EN) laji.

Töyhtötiainen (*Lophophanes cristatus*)**[VU]**

Hankealueella oli yksi reviiri (kuva 4). Töyhtötiainen pesii Suomessa eteläisessä osassa maata ollen harvalukuinen Oulun ja Kuusamon pohjoispuolella. Pesimäpaikkoinaan se suosii havumetsiä, joissa pesii erityisesti kallioissa männiköissä. Uusimman parimääräarvion mukaan pesimäkanta on 270 000–430 000 paria. Töyhtötiainen on uhanalaisuusluokaltaan vaarantunut (VU) laji.

Närhi (*Garrulus glandarius*)**[NT]**

Hankealueella oli yksi reviiri (kuva 4). Närhi pesii Suomessa suurimmassa osassa maata ja yhtenäisen levinneisyysalue yltää Lapin keskiosiin asti. Pesimäpaikkoinaan närhi suosii monenlaisia metsiä, erityisesti havumetsiä ja havupuuvaltaisia sekametsiä, joissa se rakentaa pesän puuhun. Uusimman parimääräarvion mukaan pesimäkanta on 90 000–140 000 paria. Närhi on uhanalaisuusluokaltaan silmälläpidettävä (NT) laji.

Viherteippo (*Carduelis chloris*)**[EN]**

Hankealueella oli yksi reviiri (kuva 4). Järripeippo pesii Suomessa lähinnä maan pohjoispuoliskossa, mutta yksittäisiä pesijöitä voidaan tavata etelämpänäkin. Laji suosii pesimäpaikkoinaan harvahkoja seka- ja havumetsiä. Uusimman parimääräarvion mukaan pesimäkanta on 1 100 000–1 500 000 paria. Järripeippo on uhanalaisuusluokaltaan silmälläpidettävä (NT) laji.

Punavarpunen (*Carpodacus erythrinus*)**[NT]**

Hankealueella oli yksi reviiri (kuva 4). Punavarpunen pesii Suomessa Etelä-Suomesta Lappiin asti aivan pohjoisinta Lappia lukuun ottamatta. Yleisenä laji pesii Etelä- ja Keski-Suomessa. Laji suosii pesimäpaikkoinaan lehtipensaikoita hylätyillä viljelymailla, pellon- ja tienreunoilla, ojanvarsilla, hakkuu-aukeilla ja metsänreunoissa sekä nuorissa kuusitaimikoissa. Uusimman parimääräarvion mukaan pesimäkanta on 100 000–140 000 paria. Punavarpunen on uhanalaisuusluokaltaan silmälläpidettävä (NT) laji.

6. Tulosten yhteenveto ja päätelmät

Hankealueen pesimälinnusto saatiin selvitettyä varsin kattavasti sovelletun kartoituslaskennan ja yölaulajainventoinnin avulla. Hankealueelta löydettiin yhteensä 49 eri lintulajin reviirejä (taulukko 3), joista valtaosa on hyvin tavallisia pesimälajeja. Lajistoon lukeutuu 16 huomionarvoista lajia (kuva 4), joista viisi valtakunnallisessa uhanalaisuusluettelossa silmälläpidettäviä, kolme vaarantuneita, kolme erittäin uhanalaisia, kolme EU:n lintudirektiivin liitteen I lajeja ja kolme Suomen erityisvastuu-lajeja (taulukko 4).

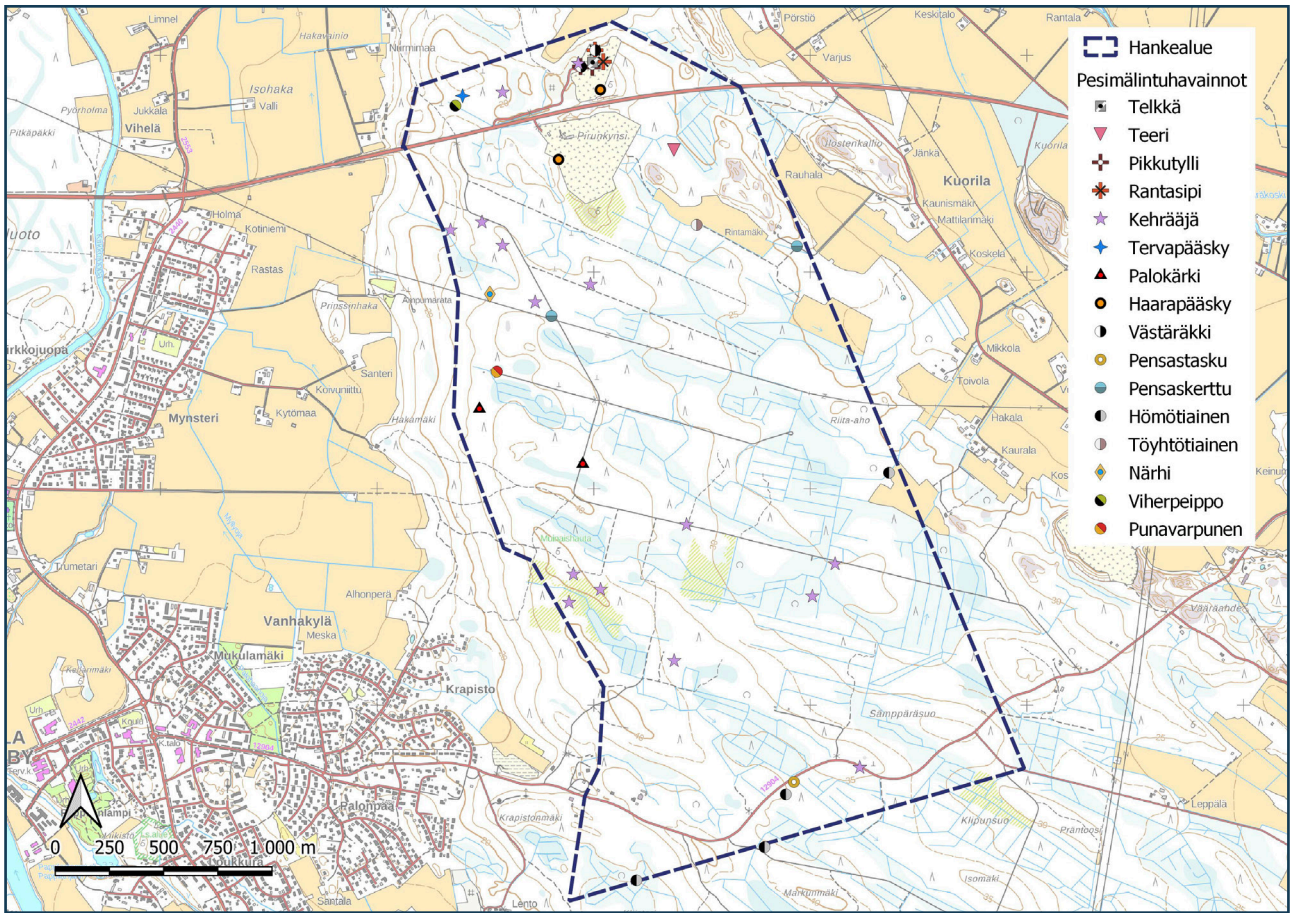
Hankealueella pesivät huomionarvoiset lajit ovat pääosin tavanomaisia. Alueelta voidaan kuitenkin tulkita yksi linnustollisesti arvokas alue Pirunkynnen maa-aineksenottoalueelta ja sen laiteilta (kuva 5). Siellä pesi muun muassa kaksi rantasipiparia, pikkutylli, telkkä, västäräkki ja kehrääjä. Alue suositetaan huomioitavan hankesuunnittelussa mahdollisuuksien mukaan alueellisen ELY-keskuksen ohjeiden mukaisesti. Kehrääjien parimäärä oli kokonaisuutena suuri. Reviirit olivat kuitenkin

Laji	Parimäärä	Laji	Parimäärä	Laji	Parimäärä
Telkkä	1	Pensastasku	1	Töyhtötiainen	1
Teeri	1	Mustarastas	-	Kuusitiainen	-
Pikkutylli	1	Räkättirastas	-	Sinitiainen	-
Lehtokurppa	-	Laulurastas	-	Talitiainen	-
Metsäviklo	-	Punakylkirastas	-	Puukiipijä	-
Rantasipi	2	Kulorastas	-	Närhi	1
Sepelkyyhky	-	Mustapääkerttu	-	Varis	-
Käki	7	Lehtokerttu	-	Korppi	1
Kehräjä	15	Hernekerttu	-	Pikkuvarpunen	-
Tervapääsky	1	Pensaskerttu	2	Peippo	-
Palokärki	2	Tiltalti	-	Viherpeippo	1
Käpytikka	-	Pajulintu	-	Vihervarpunen	-
Metsäkirvinen	-	Hippiäinen	-	Punavarpunen	1
Västäräkki	1	Harmaasieppo	-	Punatulkku	6
Peukaloinen	18	Kirjosieppo	-	Keltasirkku	-
Rautiainen	-	Pyrstötiainen	1		
Punarinta	-	Hömötiainen	4		
Yhteensä 49 lajia					

Taulukko 2. Hankealueella pesineet lintulajit. Parimäärä esitetään lajeista, joita inventoitiin systemaattisesti.

suurelta osin hyvin laajalla alueella. Lajin huomioimiseksi suositellaan säästettävien metsäalueita, joista havaintoja kertyi eniten. Tämän selvityksen perusteella muita erityisiä maankäyttösuosituksia ei voida antaa.

Alueelta löydettiin erään erittäin uhanalaisen lintulajin pesäpaikka, jonka tietoja ei esitetä tässä raportissa, vaan viranomaisversiossa.

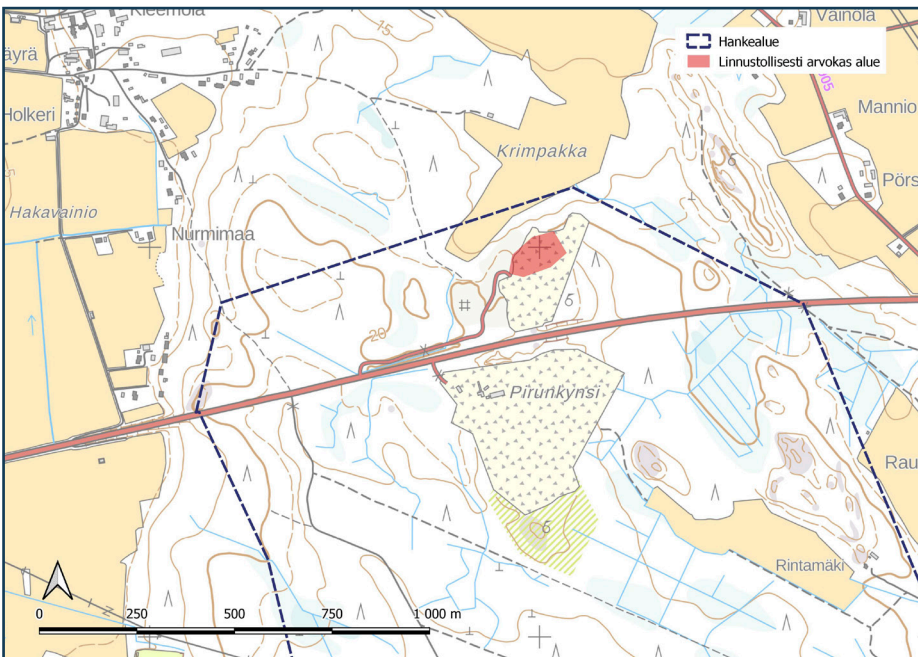


Kuva 4. Huomionarvoisten lintulajien reviirit. Yksi reviirimerkintä tarkoittaa yhtä pesivää paria.

Laji	Tieteellinen nimi	EU:n lintu-direktiivin laji	Suomen erityisvastuulaji	Uhanalaisuusluokka	Pareja
Telkkä	<i>Bucephala clangula</i>	-	x	-	1
Teeri	<i>Tetrao tetrix</i>	x	x	-	1
Pikkutylli	<i>Charadrius dubius</i>	-	-	NT	1
Rantasipi	<i>Actitis hypoleucos</i>	-	x	-	2
Kehräätä	<i>Caprimulgus europaeus</i>	x	-	-	15
Tervapääsky	<i>Apus apus</i>	-	-	EN	1
Palokärki	<i>Dryocopus martius</i>	x	-	-	2
Haarapääsky	<i>Hirundo rustica</i>	-	-	VU	2
Västaräkki	<i>Motacilla alba</i>	-	-	NT	1
Pensastasku	<i>Saxicola rubetra</i>	-	-	VU	1
Pensaskerttu	<i>Sylvia communis</i>	-	-	NT	2
Hömötiainen	<i>Poecile montanus</i>	-	-	EN	4
Töyhtötiainen	<i>Lophophane cristatus</i>	-	-	VU	1
Närhi	<i>Garrulus glandarius</i>	-	-	NT	1
Viherpeippo	<i>Carduelis chloris</i>	-	-	EN	1
Punavarpunen	<i>Carpodacus erythrinus</i>	-	-	NT	1

Taulukko 3. Hankealueella pesineiden huomionarvoisten lajien luokat ja primäärät.

Kuva 5. Linnustollisesti arvokas alue.



7. Kirjallisuus ja lähteet

BirdLife Suomi ry 2024:

Suomessa alueellisesti uhanalaiset lintulajit. <www.birdlife.fi/suojelu/lajit/uhanalaisuus/alue/>

Hyvärinen, E., Juslén, A., Kemppainen, E., Uddström, A. & Liukko, U-M. (toim.) 2019:

Suomen lajien uhanalaisuus – Punainen kirja 2019.

Ympäristöministeriö ja Suomen ympäristökeskus, Helsinki.

Koskimies, P. & Väisänen, R. A. 1988:

Linnustonseurannan havainnointiohjeet (2. painos). Helsingin yliopiston eläinmuseo. Helsinki.

Lehikoinen, A., Below, A., Jukarainen, A., Laaksonen, T., Lehtiniemi, T., Mikkola-Roos, M., Pessa, J., Rajasärkkä, A., Rusanen, P., Sirkiä, P., Tiainen, J. & Valkama, J. 2018:

Suomen lintujen pesimäkantojen koot. Linnut vuosikirja 2018. BirdLife Suomi ry, Luonnontieteellinen keskusmuseo ja SYKE.

Luonnontieteellinen keskusmuseo 2024:

Lintuatlaksen tulospalvelu – lajit. Suomen 4. lintuatlas. Viitattu 29.8.–4.9.2024 (www.lintuatlas.fi).

Luontoportti 2024:

Linnut. Viitattu 2.–4.9.2024 (<https://luontoportti.com/c/3/linnut?sid=3>).

Mäkelä, K. & Salo, P. 2023:

Luontoselvitykset ja luontovaikutusten arviointi. Opas tekijälle, tilaajalle ja viranomaiselle. 2. korjattu painos. Suomen ympäristökeskuksen raportteja 43/2023.

Suomen Lajitietokeskus 2024:

Lintulajien lajikortit. Viitattu 29.8.–4.9.2024 (www.laji.fi).

Zetterström, D., Svensson, L. & Mullarney, K. 2023:

Lintuopas. Euroopan ja Välimeren alueen linnut. Kustannusosakeyhtiö Otava.



SITOWISE