

# Hankkeen suhde kaavoihin

Harjunpään aurinkovoimala



## Sisällysluettelo

<b>SELVITYKSESTÄ</b> .....	3
<b>HANKKEEN SIJAINTI</b> .....	4
<b>MAAKUNTAKAAVAT</b> .....	5
<b>Satakunnan maakuntakaava</b> .....	5
Kaupunkikehittämisen kohdevyöhyke.....	7
Matkailun kehittämisvyöhyke .....	8
Energiahuollon alue .....	8
Luonnonsuojelualue .....	9
Muinaismuistoalue .....	10
Sähköasema / Uusi sähköasema .....	11
Arvokas geologinen muodostuma.....	11
Voimalinja / Ohjeellinen voimalinja .....	12
Tärkeä yhdystie.....	13
Maa- ja metsätalousvaltainen alue, jolla on merkitystä luonnonvara-alan opetusmetsänä.....	14
Yhdyskuntarakenteen laajenemissuunta taajamatoimintojen alueelle.....	15
Pohjakarttamerkinnt.....	16
Koko maakuntakaava-aluetta koskevat suunnittelumääräykset .....	17
<b>Satakunnan vaihemaakuntakaava 1</b> .....	18
Tuulivoimaloiden alue (tv1), Uusi sähköasema ja Uusi voimalinja .....	20
<b>Satakunnan vaihemaakuntakaava 2</b> .....	21
Terminaalitoimintojen alue .....	23
Taajamatoimintojen alue.....	24
Merkittävä turvetuotantoon soveltuva alue .....	25
Kulttuuriympäristöön ja maisemaan liittyvät merkinnät .....	26
Pohjakarttamerkinnt.....	29
Koko vaihemaakuntakaava-aluetta koskevat suunnittelumääräykset.....	29
<b>Satakunnan maakuntakaavayhdistelmä</b> .....	30
<b>Satakunnan maakuntakaava 2050</b> .....	31
<b>YLEISKAAVAT</b> .....	31
<b>Voimassa olevat oikeusvaikutteiset yleiskaavat</b> .....	31

<b>Vireillä ja suunnitteilla olevat yleiskaavahankkeet</b> .....	32
<b>ASEMAKAAVAT</b> .....	34
<b>Voimassa olevat asemakaavat</b> .....	34
<b>Vireillä tai varauksina olevat asemakaavat</b> .....	35
<b>LÄHTEET:</b> .....	37

## SELVITYKSESTÄ

Tässä selvityksessä kuvataan Sun 1 Oy:n ja Sun 3 Oy:n Harjunpään aurinkovoimalahankkeen suhtautumista voimassa oleviin ja vireille pantuihin maankäytön suunnitelmiin eri kaavatasoilla. Kaavakartta- ja kaavamääräysotteiden lähdemateriaalina on käytetty voimassa olevien ja vireillä olevien kaavojen kartta-aineistoja, kaavamääräyksiä sekä -merkintöjä.

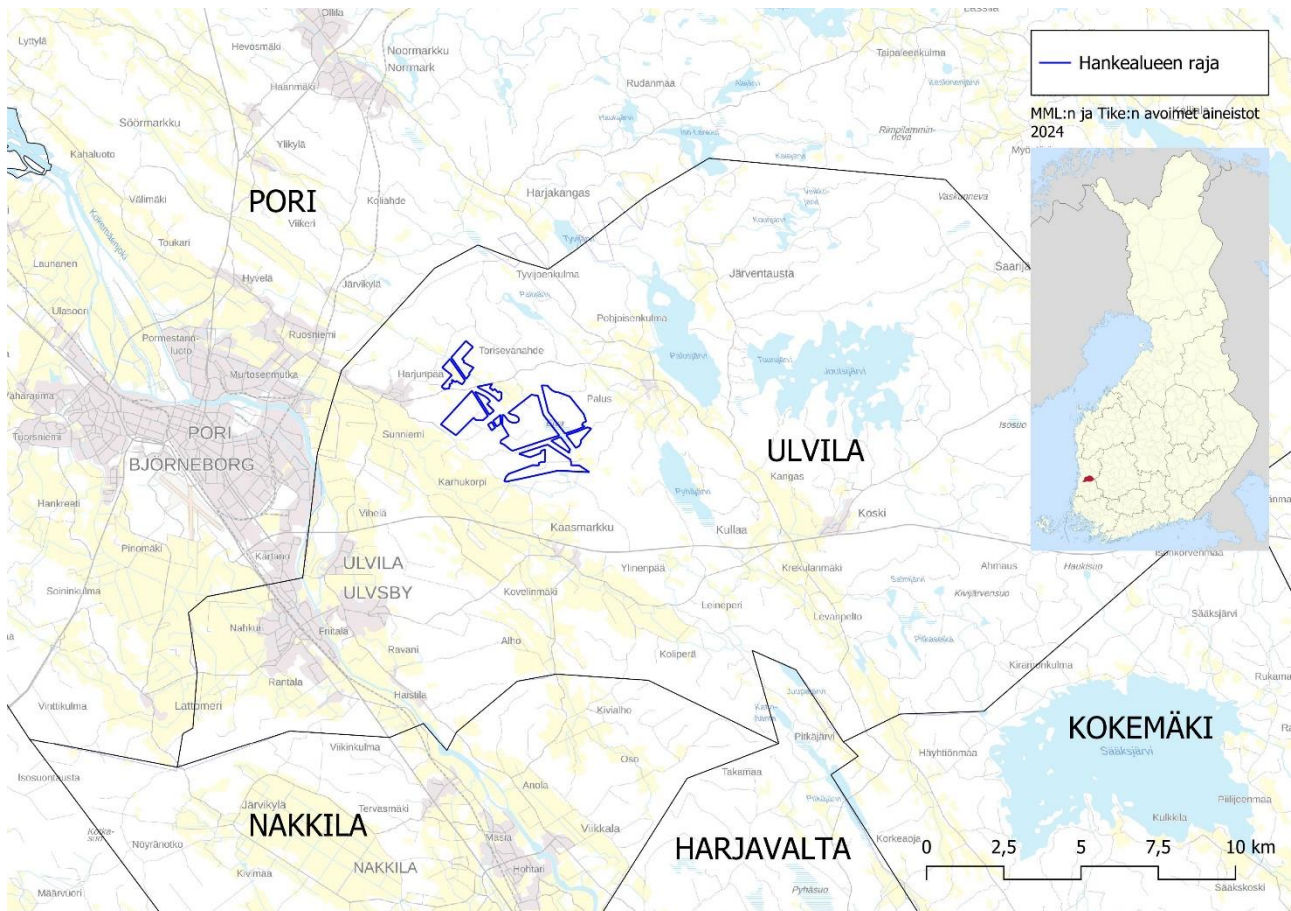
Kaavojen vaikutusta hankkeeseen ja hankkeen vaikutusta kaavoihin on käsitelty kaavamerkintä- ja hankevaihtoehtokohtaisesti. Hankevaihtoehtoista käytetään lyhenteitä **VE 0, VE 1 ja VE 2** hankkeen YVA-selostuksen mukaisesti. Kaavaotteissa esitetty hankealuerajaus vastaa selvityksen laatimisen aikana tiedossa ollutta hankevaihtoehdon VE 1 rajausta.

Kaavamerkintä on valikoitu käsiteltäväksi, mikäli se osuu hankealuerajauksen sisäpuolelle kokonaan tai osittain, tai jos se sijaitsee hankealueen oleellisessa vaikutuspiirissä kaavamerkinnän sisältö ja vaikutus huomioon ottaen. Kaavamerkintä on valikoitu käsiteltäväksi myös silloin, jos hankealue sijaitsee kaavamerkinnän oleellisessa vaikutuspiirissä.

Selvitys on Arkkitehtitoimisto Ajak Oy:n laatima ja siihen ovat osallistuneet Jarkko Kettunen (arkkitehti), Toni Lahti (projektiarkkitehti) ja Hannu Lahtinen (suunnittelija).

## HANKKEEN SIJAINTI

Hankealue sijaitsee Satakunnan maakunnassa, noin seitsemän kilometriä Ulvilan keskustan koillispuolella ja noin kahdeksan kilometriä Porin keskustan itäpuolella. Hankealueen lounaispuolelle sijoittuu Harjunpäänjokilaakso. Valtatie 11 (Tampereentie) jää noin puolitoista kilometriä hankealueen eteläpuolelle. Hankealue sijaitsee Harjunpään (403) ja Paluksen (423) kylien alueella.



Kuva 1: Hankealueen sijainti Ulvilan kaupungissa.

Tässä selvityksessä käytetään laatimishetkellä tiedossa ollutta Harjunpään aurinkovoimala - hankkeen VE1:n mukaista hankealuerajausta, jonka laajuus on 657 ha. Hankkeen tarkoituksena on mahdollistaa teollisen mittaluokan aurinkovoimalan, paneelikenttien, huoltoteiden ja sähköasemien sekä kaapelireittien rakentaminen. Hankealueen välittömässä läheisyydessä sijaitsee Fingrid Oyj:n Ulvilan sähköasema, jonka kautta aurinkovoimalan on tarkoitus liittyä kantaverkkoon.

## MAAKUNTAKAAVAT

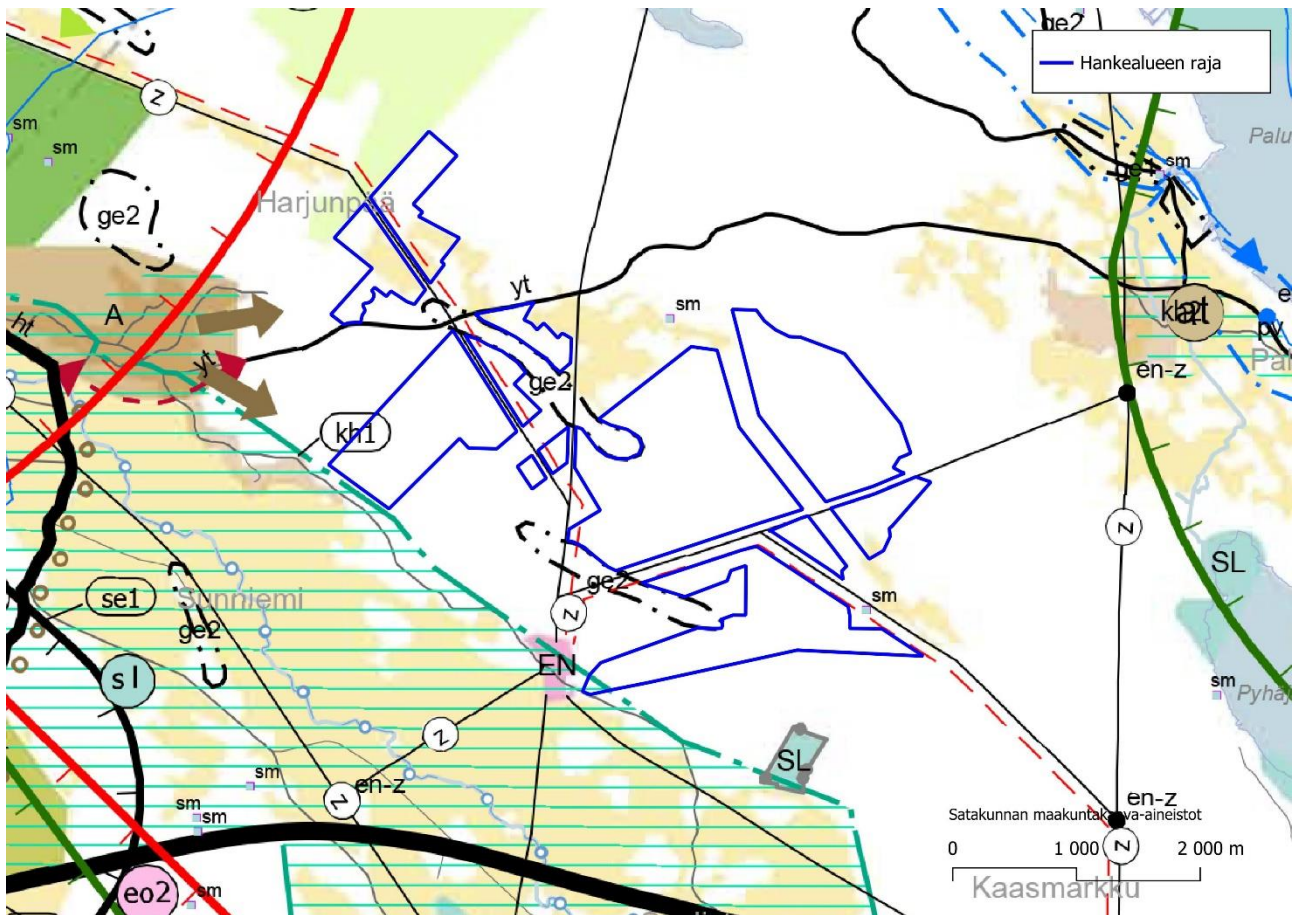
### Satakunnan maakuntakaava

Satakunnan maakuntakaava on hankealueella voimassa oleva kokonaismaakuntakaava. Maakuntakaava on yleispiirteinen ja maakunnan kehittämisen painopisteisiin keskittyvä alueiden käytön suunnitelma. Hankealue sijoittuu maakuntakaavan karttalehdelle B.

Ympäristöministeriö vahvisti 30.11.2011 Satakunnan maakuntakaavan (N:o YM1/5222/2010). Satakunnan maakuntakaava on saanut lainvoiman korkeimman hallinto-oikeuden (KHO) päätöksellä 13.3.2013.

Satakunnan maakuntakaavasta on kumottu Satakuntaliiton maakuntavaltuuston 17.5.2019 tekemällä Satakunnan vaihemaakuntakaavan 2 hyväksymiseen liittyvällä päätöksellä taajamatoimintojen alueen (A), keskustatoimintojen alueen (C), vähittäiskaupan suuryksikköjen alueen (KM, km), palvelujen alueen (P), työpaikka-alueen (TP), valtakunnallisesti arvokkaiden maisema-alueiden (vma) sekä valtakunnallisesti ja maakunnallisesti merkittävien kulttuuriympäristöjen (kh1, kh2, kh) kaavamerkinnot ja -määräykset.

Hanke ei estä Satakunnan maakuntakaavan toteutumista, kunhan suunnittelussa huomioidaan kaavamerkintöihin liittyvät suunnittelu- ja suojelumääräykset. Hankevaihtoehdon VE0 ei katsota aiheuttavan vaikutuksia.



Kuva 2: Ote Satakunnan maakuntakaavasta. Hankealue esitetty sinisellä rajauksella.


**Satakunnan maakuntakaavan selvityksessä käsitellyt lyhennemerkinnyt:**

kk	KAUPUNKIKEHITTÄMISEN KOHDEVYÖHYKE
mv	MATKAILUN KEHITTÄMISVYÖHYKE
EN	ENERGIAHUOLLON ALUE
SL	LUONNONSUOJELUALUE
sm	MUINAISMUISTOALUE
en-z	SÄHKÖASEMA
ge2	ARVOKAS GEOLOGINEN MUODOSTUMA
z	VOIMALINJA / OHJEELLINEN VOIMALINJA
yt	TÄRKEÄ YHDYSTIE
M2	MAA- JA METSÄTALOUSVALTAINEN ALUE, JOLLA ON MERKITYSTÄ LUONNONVARA-ALAN OPETUSMETSÄNÄ

(ruskea nuoli)

YHDYSKUNTARAKENTEEN LAAJENEMISSUUNTA  
TAAJAMATOIMINTOJEN ALUEELLE

## Kaupunkikehittämisen kohdevyöhyke

	<p><b>KAUPUNKIKEHITTÄMISEN KOHDEVYÖHYKE</b></p> <p>Merkinnällä osoitetaan kaupunki-seutuja, niiden osia tai muita yhdyskuntia koskevia kehittämissuunnitelman alueidenkäyttöllisiä periaatteita.</p> <p>Merkinnällä osoitetaan niitä vyöhykkeitä, joihin kohdistuu valtakunnallisesti, maakunnallisesti tai seudullisesti tärkeitä alueidenkäyttöllisiä kehittämistarpeita.</p>	<p><b>Suunnittelumääräys</b></p> <p><i>Aluerakenteeltaan monikeskuksisia vyöhykkeitä kehitetään eheyttämällä olemassa olevien keskusten ja taajamien yhdyskuntarakennetta sekä turvaamalla viher- ja virkistysverkon jatkuvuus sekä palvelujen saatavuus.</i></p> <p><i>Yksityiskohtaisemmassa suunnittelussa tulee edistää elinympäristöjen toimivuutta ja taloudellisuutta hyödyntämällä rakennettuja verkostoja, vähentämällä liikennetarvetta sekä edistämällä joukkoliikenteen ja kevytliikenteen edellytyksiä.</i></p> <p><i>Alueen arkeologiset kohteiden, valtakunnallisesti arvokkaiden maisema-alueiden sekä merkittävien kulttuuriympäristöjen tulee olla alueidenkäytön suunnittelun lähtökohtina.</i></p> <p><b>Kehittämissuositus</b></p> <p><i>Alueen maankäytön kehittämistarpeet tulisi tutkia ja ratkaista yksityiskohtaisemmalla seudullisella maankäytön suunnitelmalla.</i></p>
---	---	--

Kaupunkikehittämisen kohdevyöhyke (kk) -merkinnällä on osoitettu erittäin laaja noin 75 km pitkä ja 10–20 km leveä luode-kaakko-suuntainen alue, joka ulottuu Porista Huittisiin. Kyseisen kehittämissuunnitelman sijainti noudattaa Kokemäenjokilaakson ja Porintien (vt 2) yleissuuntaa.

**V 1:**


Ei vaikutuksia, sillä kaupunkikehittämisen kohdevyöhyke jää hankealuerajauksen ulkopuolelle sijoittuen lähimmillään noin 750 m etäisyydelle hankealueen luoteispäädystä.

**VE 2:**

Ei vaikutuksia, sillä kaupunkikehittämisen kohdevyöhyke jää hankealuerajauksen ulkopuolelle sijoittuen lähimmillään noin 3 km etäisyydelle hankealueen luoteispäädystä.



## Matkailun kehittämisvyöhyke


	<p><b>MATKAILUN KEHITTÄMISVYÖHYKE</b></p> <p>Merkinnällä osoitetaan vyöhykeitä, joihin kohdistuu merkittäviä matkailun kehittämistarpeita.</p>	<p><b>Suunnittelumääräys</b></p> <p><i>Vyöhykkeiden sisällä toteutettavassa alueidenkäytön suunnittelussa on kiinnitettävä erityistä huomiota matkailuelinkeinojen ja virkistyspalveluiden kehittämiseen. Suunnittelussa on otettava huomioon toteutettavien toimenpiteiden yhteensovittaminen kulttuuri-, maisema- ja luontoarvoihin sekä olemassa oleviin elinkeinoin ja asutukseen.</i></p> <p><i>Matkailuun liittyviä toimintoja suunniteltaessa ja vyöhykkeen vetovoimaisuutta kehitettäessä tulee ottaa huomioon vyöhykkeen erityisominaisuudet ja niiden ominaispiirteiden säilyttäminen.</i></p>
-1	Merkinnällä osoitetaan merkittävät matkailun ja virkistyskäytön kehittämisen kohdevyöhykkeet.	
-2	Merkinnällä osoitetaan merkittävät kulttuuriympäristö- ja maisemamatkailun kehittämisen kohdevyöhykkeet.	
-3	Merkinnällä osoitetaan merkittävät luontomatkailun kehittämisen kohdevyöhykkeet, joihin kohdistuu luontomatkailun, luonnon virkistyskäytön, ulkoilu- ym. reitistöjen sekä luonnonsuojelun kehittämisen ja yhteensovittamistarpeita.	

Matkailun kehittämisvyöhyke (mv3) -merkinnällä on osoitettu laaja noin 23 km pitkä ja 11 km leveä pohjois-etelä-suuntainen alue, joka ulottuu Porista Ulvilaan. Kyseisen kehittämisvyöhykkeen eteläpää rajautuu valtatiehen 11 (Tampereentie).

**V 1 ja VE 2:**

Ei vaikutuksia, sillä matkailun kehittämisvyöhyke jää hankealuerajauksen ulkopuolelle sijoittuen lähimmillään noin 1,8 km etäisyydelle hankealueen koillispuolelle.

## Energiahuollon alue

<p><b>EN</b></p> 	<p><b>ENERGIAHUOLLON ALUE</b></p> <p>Merkinnällä osoitetaan energiahuoltoa palvelevat alueet. Alueella on voimassa MRL 33 §:n mukainen rakentamisrajoitus.</p>	
--	--	--

Energiahuollon alueeksi EN-merkinnällä osoitettu alue viittaa Ulvilan sähköaseman alueeseen, joka sijaitsee molempien hankevaihtoehtojen välittömässä läheisyydessä.

### VE 1 ja VE 2:

Hankkeen sijoittuminen EN-merkityn alueen välittömään läheisyyteen on toteuttamisen kannalta erittäin keskeistä. Hankkeen liittyminen valtakunnan sähköverkkoon tapahtuu Ulvilan sähköaseman kautta ja täten sähköaseman sijainnilla on erittäin suuri vaikutus hankkeeseen.

Hankkeen sijoittuminen energiahuollon alueen välittömään läheisyyteen minimoi siirtolinjojen / kaapelien rakentamisen tarpeen ja vähentää täten myös negatiivisten ympäristövaikutusten määrää.

## Luonnonsuojelualue

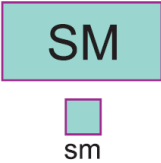
SL	<p><b>LUONNONSUOJELUALUE</b></p> <p>Merkinnällä osoitetaan luonnonsuojelulain nojalla suojellut tai suojeltavat luonnonsuojelualueet.</p>	<p><b>Suunnittelumääräys</b></p> <p><i>Alueen maankäyttöön mahdollisesti vaikuttavista merkittävistä suunnitelmista ja hankkeista tai ennen vallitsevia olosuhteita merkittävästi muuttaviin toimenpiteisiin ryhtymistä tulee luonnonsuojelusta vastaavalle alueelliselle ympäristöviranomaiselle varata mahdollisuus lausunnon antamiseen.</i></p> <p><b>Suojelumääräys</b></p> <p><i>Alueella ei saa toteuttaa sellaisia toimenpiteitä tai hankkeita, jotka voivat oleellisesti vaarantaa tai heikentää alueen suojeluarvoja. Alueella voidaan kuitenkin valtion luonnonsuojeluviranomaisen niin salliessa toteuttaa alueen suojeluarvojen säilyttämiseksi ja palauttamiseksi tarkoitettuja toimenpiteitä.</i></p> <p><i>Suojelumääräys on voimassa, kunnes alue on muodostettu luonnonsuojelulain mukaiseksi luonnonsuojelualueeksi.</i></p>
----	---	---

Luonnonsuojelualueeksi SL-merkinnällä on osoitettu hankealueen eteläpuolelta alue, jolla ei välimatkan vuoksi ole vaikutuksia hankkeeseen, eikä hankkeella siihen. SL-merkittyjä alueita koskien on kaavassa annettu sekä suunnittelumääräys että suojelumääräys.

**VE 1 ja VE 2:**

Hankealueen eteläpuolella sijaitsee SL-merkitty Natura2000-ohjelman erityisten suojelutoimien alue (SAC) Kaasmarmunmäki. Hankealue on lähimmillään noin 600 m etäisyydellä Kaasmarmunmäen luonnonsuojelualueesta, joten vaarantavia vaikutuksia ei muodostu.

Muinaismuistoalue

	<p><b>MUINAISMUISTOALUE</b></p> <p>Merkinnällä osoitetaan muinaismuistolain nojalla rauhoitettuja muinaisjäännösalueita ja -kohteita.</p>	<p><b>Suojelumääräys</b></p> <p><i>Muinaismuistoalueiden ja -kohteiden ja niiden lähialueiden maankäyttöä, rakentamista ja hoitoa suunniteltaessa on kiinteiden muinaisjäännösten lisäksi otettava huomioon niiden suoja-alueet, maisemallinen sijainti ja mahdollinen liittyminen arvokkaisiin maisema-alueisiin tai kulttuuriympäristöihin.</i></p> <p><i>Kaikista aluetta koskevista suunnitelmista tulee Museovirastolle varata mahdollisuus lausunnon antamiseen.</i></p>
---	---	--


Sm-kohdemerkinnällä on osoitettu kaksi kohdetta hankealueen lähiympäristöstä. Merkinnöillä viitataan muinaismuistolain nojalla rauhoitettuihin muinaisjäännöskohteisiin.

**VE 1 ja VE 2:**

Hankealuetta lähin merkitty muinaisjäännöskohde on nimeltään Ylijoki, ja se sijaitsee noin 130 m etäisyydellä hankealueesta hankealueen kaakkoisosien tuntumassa Ylijoen metsätien varrella. Toiseksi lähin merkitty muinaisjäännöskohde on nimeltään Tuohimaa, ja se sijaitsee noin 300 m hankealueen pohjoispuolella Puhjuntien tuntumassa.

Hankkeella ei ole vaikutuksia mainittuihin muinaisjäännöskohteisiin, eikä muinaisjäännöskohteilla hankkeeseen.

Sähköasema / Uusi sähköasema

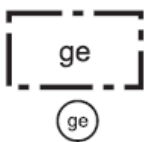
	<p><b>SÄHKÖASEMA / UUSI SÄHKÖASEMA</b></p> <p>Merkinnällä osoitetaan vähintään 110 kV:n sähköverkkoon kuuluvat sähköasemat / uudet sähköasemat. Alueella on voimassa MRL 33 §:n mukainen rakentamisrajoitus.</p>	
---	--	--

Mustasymbolisilla en-z-merkinnöillä on osoitettu olevien 110 kV:n sähköverkon sähköasemien paikkoja hankealueen ympäristössä. Lähin tällainen sähköasema on merkitty noin 1,7 km hankealueen itäpuolelle Palukseen.

**VE 1 ja VE 2:**

Kyseisiä sähköasemia ei sijaitse hankealueella tai sen välittömässä läheisyydessä, eikä hankkeessa liitytä 110 kV:n sähköverkkoon, joten hankkeella ei ole tätä merkintää koskevia vaikutuksia.

Arvokas geologinen muodostuma

	<p><b>ARVOKAS GEOLOGINEN MUODOSTUMA</b></p> <p>Merkinnällä osoitetaan maiseman ja luonnonarvojen kannalta arvokkaat geologiset muodostumat.</p>	<p><b>Suunnittelumääräys</b></p> <p><i>Alueen suunnittelussa on otettava huomioon alueella olevat maa-aineslain tarkoittamat maisema- ja luonnonarvot sekä mahdollisten maisemavaurioiden korjaustarve.</i></p>
<p>-1</p>	<p>Merkinnällä osoitetaan maiseman ja luonnonarvojen kannalta arvokkaat harjualueet.</p>	
<p>-2</p>	<p>Merkinnällä osoitetaan maiseman ja luonnonarvojen kannalta arvokkaat kallioalueet.</p>	
<p>-3</p>	<p>Merkinnällä osoitetaan maiseman ja luonnonarvojen kannalta arvokkaat moreenialueet.</p>	

Ge2-merkinnällä on osoitettu kaksi hankealuerajauksen tuntumassa olevaa arvokasta geologista muodostumaa, jotka ovat maiseman ja luonnonarvojen kannalta arvokkaita kallioalueita. Hankkeessa näille alueille ei osoiteta aurinkovoimalarakentamista ja ne on tarkoituksella rajattu hankealueen ulkopuolelle. Hankkeeseen ei liity maa-aineslain tarkoittamaa maanottoa ge2-alueilla.

**VE 1:**

Hankealueen välittömässä läheisyydessä ja tuntumassa sijaitsevat luoteis-kaakkois-suuntautuneet ge2-merkityt alueet 592 (Annankorpi-Aukeakallio) ja 593 (Nokkoslevonkallio ym). Annankorpi-Aukeakallion merkintä on noin 2 km pitkä ja Nokkoslevonkallion merkintä noin 1,8 km pitkä.



Hankkeessa mainittuihin alueisiin ei kohdistu maa-aineslain tarkoittamasta maanotosta aiheutuvaa vaikutusta maisemaan ja luonnonarvoihin. Mainittujen kallioalueiden muokkaaminen (esim. maanmuotoilu ja puuston poistaminen) vaikuttaisi niiden maisema- ja luontoarvoihin heikentävästi. Hankkeessa kallioalueet on rajattu hankealueen ulkopuolelle, eikä niihin kohdistu rakentamista tai muokkaustoimia. Mikäli ge2-alueiden lävitse toteutettaisiin paneelialueiden välisiä maakaapelireittejä, kaapelilinjaus erottuisi maastossa noin 10 m levyisenä puuttomana maisemavauriolinjana.

Ge2-merkityt alueet erottuvat ympäristöstään korkeampina kalliometsäisinä maastonmuotoina. Aurinkovoimalan rakentaminen vaikuttaisi näkyviin ge2-alueilta ja toisaalta korostaisi ge2-alueiden hahmoa erityisesti hankealueen sisäisessä maisemassa.

**VE 2:**

Vaikutukset ge2-alueisiin ovat vaihtoehdossa 2 vähäisemmät, sillä hankealue sivuaa Annankorpi-Aukeakallio-merkintää vain sen kaakkoispäädystä eli Aukeakallion kohdalta noin 500 m matkalta. Muutoin vaikutukset ovat samankaltaiset vaihtoehdon 1 kanssa.

## Voimalinja / Ohjeellinen voimalinja

	<p><b>VOIMALINJA</b></p> <p>Merkinnällä osoitetaan vähintään 110 kV:n voimalinjat. Alueella on voimassa MRL 33 §:n mukainen rakentamisrajoitus.</p>	
	<p><b>OHJEELLINEN VOIMALINJA</b></p> <p>Merkinnällä osoitetaan ohjeelliset, vähintään 110 kV:n voimalinjat.</p>	<p><b>Suunnittelumääräys</b></p> <p><i>Maankäytön suunnittelulla on turvattava voimalinjan toteuttamismahdollisuus.</i></p>

Voimalinjamerkinnöin hankealueen lomitse on osoitettu kulkemaan useita linjauksia, joilla viitataan 400:n ja 110 kV:n oleviin voimalinjaraitteihin. Lisäksi punaisella merkinnällä on osoitettu ohjeellisten voimalinjojen reitit, joiden toteuttamismahdollisuus määrätään turvattavaksi

suunnittelumääräyksellä. Voimalinjojen reitit määrittävät sähköasemien ohella keskeisesti energiantuotantoalueiden sijoittamista.

### VE 1 ja VE 2:

Hanke ei ole ristiriidassa voimalinjoja tai ohjeellisia voimalinjoja koskevien merkintöjen kanssa eikä hanke estä kaavan toteutumista niiden osalta. Hankkeessa voimalinjojen ja voimala-alueen väliin jätetään riittävä varoetäisyys ja tulevaisuuden voimalinjahankkeiden tilantarve otetaan huomioon Fingrid Oyj:n antamien lausuntojen mukaisesti.

Hankkeessa liittyminen Ulvilan sähköasemalle tullaan toteuttamaan maakaapelointina, joten haittavaikutuksia uusien ilmajohtojen risteämisistä ei synny.

### Tärkeä yhdystie

yt	<p><b>TÄRKEÄ YHDYSTIE / KOKOOJAKATU</b></p> <p>Merkinnällä osoitetaan yhdystiet ja vastaavat kokoojakadut. Alueella on voimassa MRL 33 §:n mukainen rakentamisrajoitus.</p>	
----	---	--

Harjunpään ja Paluksen kyläkeskusten välillä kulkeva Kullaantie (yt 2550) on osoitettu yt-merkinnällä tärkeäksi yhdystieksi Satakunnan maakuntakaavassa.

### VE 1:


Hankealueen pohjoisosien lomitse kulkeva Kullaantie sivuaa hankealuetta kahdessa kohdassa yhteensä noin 650 m matkalta. Hankkeen rakentamisvaiheessa liikennekuormitus Kullaantiella kasvaa hetkellisesti ja sivuavilta osiltaan hanke voi vaikuttaa tiemaisemaan. Hanke ei estä Kullaantien käyttöä tai vaikuta sen linjaukseen.

### VE 2:

Kullaantie sijoittuu hankealueen pohjoispuolelle lähimmillään noin 600 m päähän hankealueesta. Hankkeen rakentamisvaiheessa liikennekuormitus Kullaantiella kasvaa hetkellisesti. Hanke ei estä Kullaantien käyttöä tai vaikuta sen linjaukseen.



## Yhdyskuntarakenteen laajenemissuunta taajamatoimintojen alueelle

	<p><b>YHDYSKUNTARAKENTEEN LAAJENEMISSUUNTA</b></p> <p>Merkinnällä osoitetaan yhdyskuntarakenteen kehittämisen kannalta sellaiset tavoitteelliset maankäytön päälaajenemissuunnat, joilla voidaan katsoa olevan maakunnallista tai seudullista tarvetta laajenemisen selvittämiseen ja suunnitteluun.</p> <p>Merkinnän väri ja mahdollinen kirjaintunnus osoittavat laajenemisalueen maankäyttömuodon.</p>	<p><b>Suunnittelumääräys</b></p> <p><i>Yhdyskuntarakenteen laajenemisen suunnittelussa on otettava huomioon yhdyskuntarakenteelliset ja liikenteelliset edellytykset uusien rakentamisalueiden toteuttamiselle, viher- ja virkistysyhteyksien jatkuvuus sekä alueen luonnon ja maiseman ominaispiirteet.</i></p>
---	---	--

Harjunpään kyläkeskuksesta itään ja kaakkoon päin suuntautuvilla ruskeilla nuolilla on osoitettu yhdyskuntarakenteen kehittämisen kannalta tavoitteellinen taajamatoimintojen laajenemissuunta, jolla voi olla tarvetta laajenemisen selvittämiseen ja suunnitteluun. Yhdyskuntarakenteen kehittämisestä vastaa lähtökohtaisesti kunta.

**VE 1:**




Hankealueen ja Harjunpään kyläkeskuksen välinen etäisyys on vähimmillään noin 800 m. Tämä mahdollistaa yhdyskuntarakenteen laajenemisen, joka perustuu olevan kyläkeskuksen reunoille liittyvään oletettavasti pientalovaltaiseen lisärakentamiseen.

**VE 2:**

Hankealueen ja Harjunpään kyläkeskuksen välinen etäisyys on vähimmillään noin 2,4 km. Hankkeella ei ole vaikutuksia osoitetuissa suunnissa tapahtuvaan oletettuun yhdyskuntarakenteen laajentumiseen.



## Pohjakarttamerkinnot

	asuinalue (CLC2000)
	teollisuus- ja palvelualue
	peltoalue

Satakunnan maakuntakaavan pohjakarttamerkinnoista ainoa hankealueen sisällä osin esiintyvä väri on keltainen peltoalueita kuvaava merkintä. Valkoiset alueet, eli alueet ilman mitään varsinaisia kaavamerkintöjä tai -määräyksiä, muodostavat kuitenkin selkeästi suurimman osan hankealueesta.

**VE 1:** Hankealueen luoteispäädyssä hankealuerajauksen sisäpuolelle jää Annankorven peltoalueita, joiden kohdalla nykyinen pohjakarttamerkitty maankäyttö muuttuisi voimala-alueeksi.

**VE 2:** Hankealueella Elvansuon kaakkoispäädyssä on pieni hankealueen sisälle jäävä peltoalueeksi merkitty alue, jonka nykyinen pohjakarttamerkitty maankäyttö muuttuisi voimala-alueeksi.

## Koko maakuntakaava-aluetta koskevat suunnittelumääräykset

5. KOKO MAAKUNTAKAAVA-ALUETTA KOSKEVAT SUUNNITTELUMÄÄRÄYKSET
<p><b>TULVASUOJELU</b></p> <p><b>Suunnittelumääräys</b></p> <p>Alueidenkäytön suunnittelussa on otettava huomioon viranomaisten selvitysten mukaiset tulvavaara-alueet ja tulviin liittyvät riskit. Uutta rakentamista ei tule sijoittaa tulvavaara-alueille. Tästä voidaan poiketa vain, jos tarve- ja vaikutus selvityksiin perustuen osoitetaan, että tulvariskit pystytään hallitsemaan ja että rakentaminen on kestävä kehityksen mukaista. Suunniteltaessa alueelle tulville herkkiä toimintoja tulee tulvasuojelusta vastaavalle alueelliselle ympäristöviranomaiselle varata mahdollisuus lausunnon antamiseen.</p>
<p><b>TIELIIKENNE</b></p> <p><b>Suunnittelumääräys</b></p> <p>Niitä alueita, joiden käyttöönotto edellyttää liikenneturvallisuus- tai muista syistä päätien siirtämistä tai poikittaisyhteyksien parantamista, ei pääsääntöisesti tule ottaa käyttöön ennen kuin kyseiset liikenneverkon parantamistoimenpiteet on suoritettu.</p>
<p><b>RANTARAKENTAMINEN</b></p> <p><b>Suunnittelumääräys</b></p> <p>Rantojen suunnittelussa tulee ottaa huomioon, että rakentaminen suunnitellaan ensisijaisesti sijoitettavaksi sietokyvyllään kestäville ranta-alueille, turvaten kullakin vesistöalueella riittävät yleiset virkistyskäyttömahdollisuudet ja yhtenäisen vapaan ranta-alueen varaaminen rannan suunnittelussa. Suunnittelussa on turvattava myös maankohoamisrannikolle ominaisten luonnon kehityskulkujen alueellinen edustavuus.</p> <p>Rantojen suunnittelussa tulee ottaa huomioon rakennusoikeuden, yhteiskäyttöalueiden ja yleisten alueiden tasapuolinen jakautuminen eri maanomistajille, palvelujen kohtuullinen saavutettavuus ja vesihuollon järjestäminen.</p> <p>Omarantaisen loma-asutuksen mitoitus tulee sijoittua välille 0-8 loma-asuntoa mitoitusrantaaviakilometriä kohti. Yhteisrantaan loma-asutuksena mitoitus voi olla perustellusti suurempi.</p>
<p><b>VESIEN TILA</b></p> <p><b>Suunnittelumääräys</b></p> <p>Koko maakuntakaava-alueella on yksityiskohtaisen alueidenkäytön suunnittelun oltava alueelle kohdistuvien vesienhoitosuunnitelmien ja toimenpideohjelmien toteuttamista edistävää.</p> <p>Vesiensuojelullisesti erityisen herkillä, kaltevilla sekä eroosio- ja tulvaherkillä vesistöjen rannoilla tulee maankäyttö- ja rakennuslain mukainen alueidenkäyttö suunnitella siten, että estetään tai vähennetään ravinteiden, kiintoaineen ja haitallisten aineiden huuhtoutumista vesistöihin.</p>

Satakunnan maakuntakaavan määräyksissä osoitetaan koko maakuntakaava-alueeseen liittyviä suunnittelumääräyksiä tulvasuojelua, tieliikennettä, rantarakentamista ja vesien tilaa koskien.

Porissa Kokemäenjoen vesistöalueella pääosin hankealueen länsipuolella sijaitsee merkittävä tulvariskialue, johon liittyvää riskien arviointia ja hallintaa on kuvattu Kokemäenjoen vesistöalueen tulvariskien hallintasuunnitelmassa vuosille 2022–2027. Hankealue ei sijoitu tulvavaara- tai tulvariskialueille. Tulvakartoista ilmenee, että hankealue sijoittuu riittävän korkealle ja jää siten selkeästi tulvavaara-alueen ulkopuolelle kaikissa esitetyissä toistuvuuskenaarioissa (1/50a – 1/1000a).

Hankkeeseen ei liity rantarakentamista.

Hanke ei edellytä pääteiden siirtämistä. Rakentamisen aikana liikenneverkon kuormitus kasvaa rakennettavilla alueilla, minkä vuoksi liikenneturvallisuuden varmistamiseksi toteutetaan tarpeen mukaan parantamistoimia Väyläviraston hankkeeseen antaman lausunnon tai ohjeistuksen mukaisesti.

Kokemäenjoen – Saaristomeren – Selkämeren vesienhoitoalueen vesienhoitosuunnitelmassa vuosille 2022–2027 osassa 1 on kuvattu metsätalousmaankäytön vaikutuksia vesien tilaan. Hankkeeseen liittyvä maankäyttötavan muutos metsätalouskäytöstä aurinkoenergian tuotantoalueeksi vaikuttaa varsinkin paikallisesti pintavesiolosuhteisiin valuma-alueen vedenpidätyskykyä alentaen. Koska puuston ja muun kasvillisuuden kapasiteetti sitoa vettä, ravinteita ja kiintoainesta heikkenee, lisääntyy hankealueelta muodostuvan valumaveden ja kiintoainekuormituksen määrä valumauomissa, mikä puolestaan lisää uomien lietteisyyttä ja voi nostaa veden pintaa. Uomien välittömään läheisyyteen jätettävillä suojavyöhykkeillä ja viivytyrakenteilla on mahdollista vaikuttaa vesistökuormituksen määrään jonkin verran. Tarkemmat ratkaisut pintavesivaluntonojen hallitsemiseen perustuvat hankkeessa teetettyihin asianmukaisiin pintavesiselvityksiin.

Hankealueella todennäköisyys happamien sulfaattimaiden esiintymiselle on suurimmalta osin hyvin pieni, mutta monien suoalueiden ja viljelysmaiden kohdilla kohtalainen. Vesien happamoitumisen ehkäisemiseksi rakentaminen riskialueilla tulee toteuttaa asianmukaisiin selvityksiin perustuen. Eräs keino estää vesien happamoitumista voi olla soiden ennallistaminen patorakenteiden avulla.

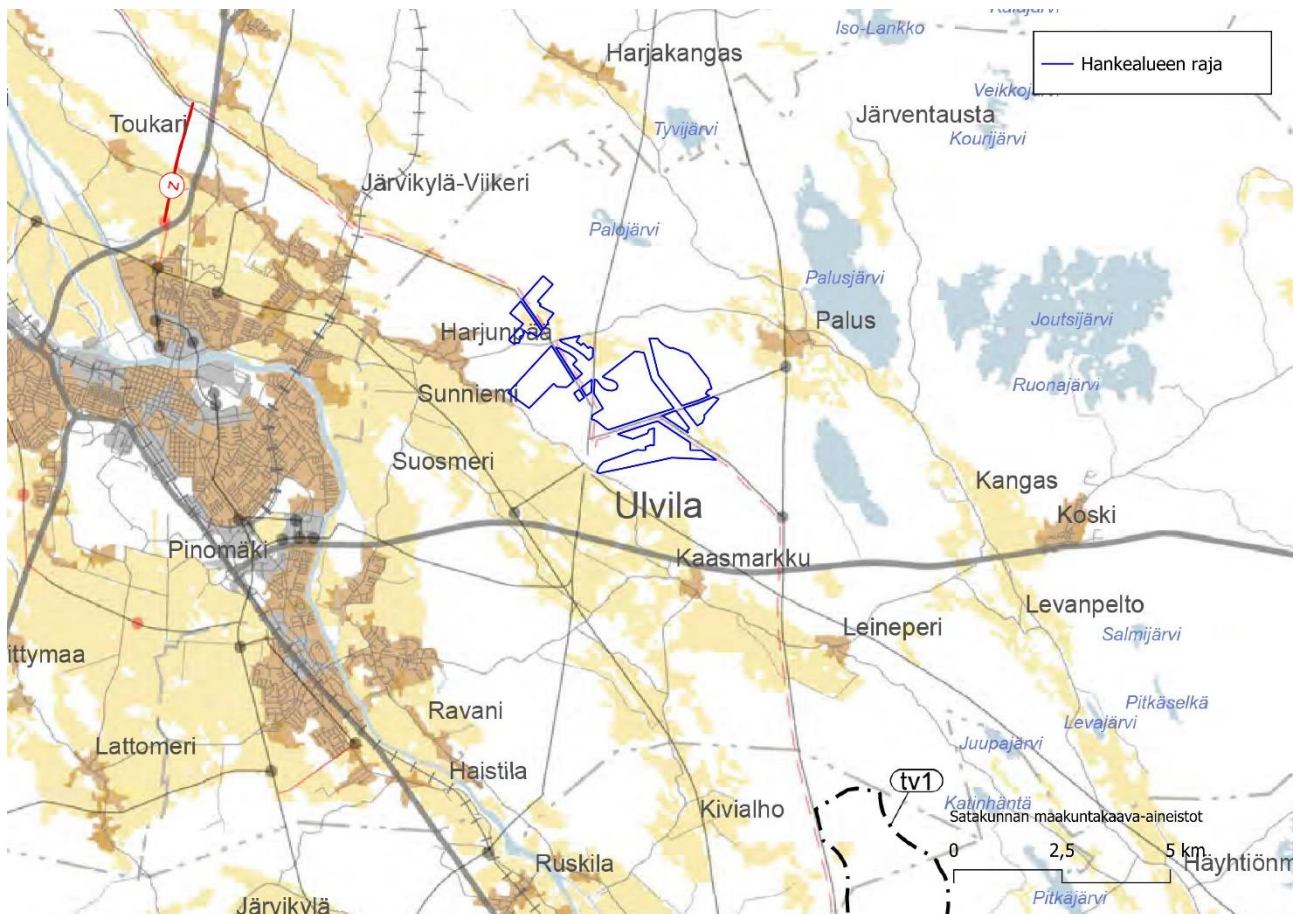
## Satakunnan vaihemaakuntakaava 1

Satakunnan vaihemaakuntakaava 1 on hankealueella voimassa oleva vaihemaakuntakaava. Satakunnan vaihemaakuntakaavassa 1 määritellään maakunnallisesti merkittävät tuulivoimatuotannon alueet sekä niihin liittyvä energiahuolto.

Satakuntaliiton maakuntavaltuusto hyväksyi 13.12.2013 Satakunnan vaihemaakuntakaavan 1. Ympäristöministeriö vahvisti 3.12.2014 Satakunnan vaihemaakuntakaavan 1 ja määräsi kaavan tulemaan kokonaisuudessaan voimaan ennen kuin se on saanut lainvoiman. Satakunnan vaihemaakuntakaava on saanut lainvoiman korkeimman hallinto-oikeuden päätöksellä 6.5.2016.

Satakunnan vaihemaakuntakaavan 1 kaavakartassa on esitetty himmeänä Satakunnan maakuntakaavan energiahuoltoa koskevat merkinnät (voimalinjat, voimalinjarpeet ja sähköasemat) havainnollistamiseksi. Lisäksi on annettu yleisiä suunnittelumääräyksiä, jotka koskevat tuulivoimatuotantoa.

Hanke ei estä Satakunnan vaihemaakuntakaavan 1 toteutumista, kunhan suunnittelussa huomioidaan kaavamerkintöihin liittyvät suunnittelu- ja suojelumääräykset. Hankevaihtoehdon VEO ei katsota aiheuttavan vaikutuksia.

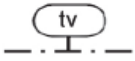




Kuva 3: Ote Satakunnan vaihemaakuntakaavasta 1. Hankealueen raja esitetty sinisellä rajauksella.

**Satakunnan vaihemaakuntakaavan 1 selvityksessä käsitellyt lyhennemerkinnt:**

- tv1 TUULIVOIMALOIDEN ALUE
- en-z UUSI SÄHKÖASEMA
- z UUSI VOIMALINJA

## Tuulivoimaloiden alue (tv1), Uusi sähköasema ja Uusi voimalinja

MERKINTÄ	MERKINNÄN SELITYS, MÄÄRÄYS JA KUVAUS	SUUNNITTELMÄÄRÄYS
 -1	<p><b>TUULIVOIMALOIDEN ALUE (tv1)</b></p> <p>Merkinnällä osoitetaan maa-alueita, jotka soveltuvat tuulivoimatuotannon alueiksi. Merkintään sisältyy maankäyttö- ja rakennuslain 33 §:n mukainen ehdollinen rakentamisrajoitus.</p>	<p><i>Suunnittelumääräys</i></p> <p><i>Alueen suunnittelussa on otettava huomioon rakentamisen vaikutukset asutukseen, loma-asutukseen, maisemaan, kulttuuriperintöön, luontoon sekä pyrittävä ehkäisemään haitallisia vaikutuksia. Lisäksi tulee ottaa huomioon lentoliikenteen aiheuttamat rajoitteet suunniteltujen alueiden soveltavuuteen tuulivoimaloiden sijoituspaikaksi.</i></p> <p>Aluetta suunniteltaessa tulee turvata puolustusvoimien toimintaedellytykset sekä ottaa erityisesti huomioon puolustusvoimien toiminnasta, kuten tukajärjestelmistä ja radioyhteyksien turvaamisesta johtuvat rajoitteet.</p>
<p>en-z</p> 	<p><b>UUSI SÄHKÖASEMA</b></p> <p>Merkinnällä osoitetaan vähintään 110 kV:n sähköverkkoon kuuluvat uudet sähköasemat. Alueella on voimassa MRL 33 §:n mukainen rakentamisrajoitus.</p>	
	<p><b>UUSI VOIMALINJA</b></p> <p>Merkinnällä osoitetaan uudet, vähintään 110 kV:n voimalinjat. Alueella on voimassa MRL 33 §:n mukainen rakentamisrajoitus.</p>	<p><i>Suunnittelumääräys</i></p> <p>Maankäytön suunnittelulla on turvattava voimalinjan toteuttamismahdollisuus. Sähkönsiirtoverkon yksityiskohteisemmassa suunnittelussa on selvitettävä alueidenkäytön kannalta tarkoituksenmukaisimmat ja ympäristön kannalta vähiten haitalliset vaihtoehdot.</p>

Hankealueella tai sen läheisyydessä ei kaavamerkintöjä uusista sähköasemista, uusista voimalinjoista tai tuulivoimaloiden alueista. Hankealuetta lähimmät kaavamerkinnät ovat Porin kaupungin pohjoispuolelle osoitettu uuden voimalinjan merkintä ja hankealueen kaakkoispuolelle Nakkilaan ja Harjavallan osoitettu tuulivoimaloiden alue.

**VE 1:**

Hankealuetta lähin uuden voimalinjan merkintä sijaitsee yli 8 km hankealueen luoteispuolella Porissa ja lähin tuulivoimaloiden alueen merkintä sijaitsee yli 8 km hankealueen kaakkoispuolella Nakkilassa ja Harjavallassa. Hankkeella ei ole vaikutuksia kaavan toteutumiseen tältä osin.

**VE 2:**

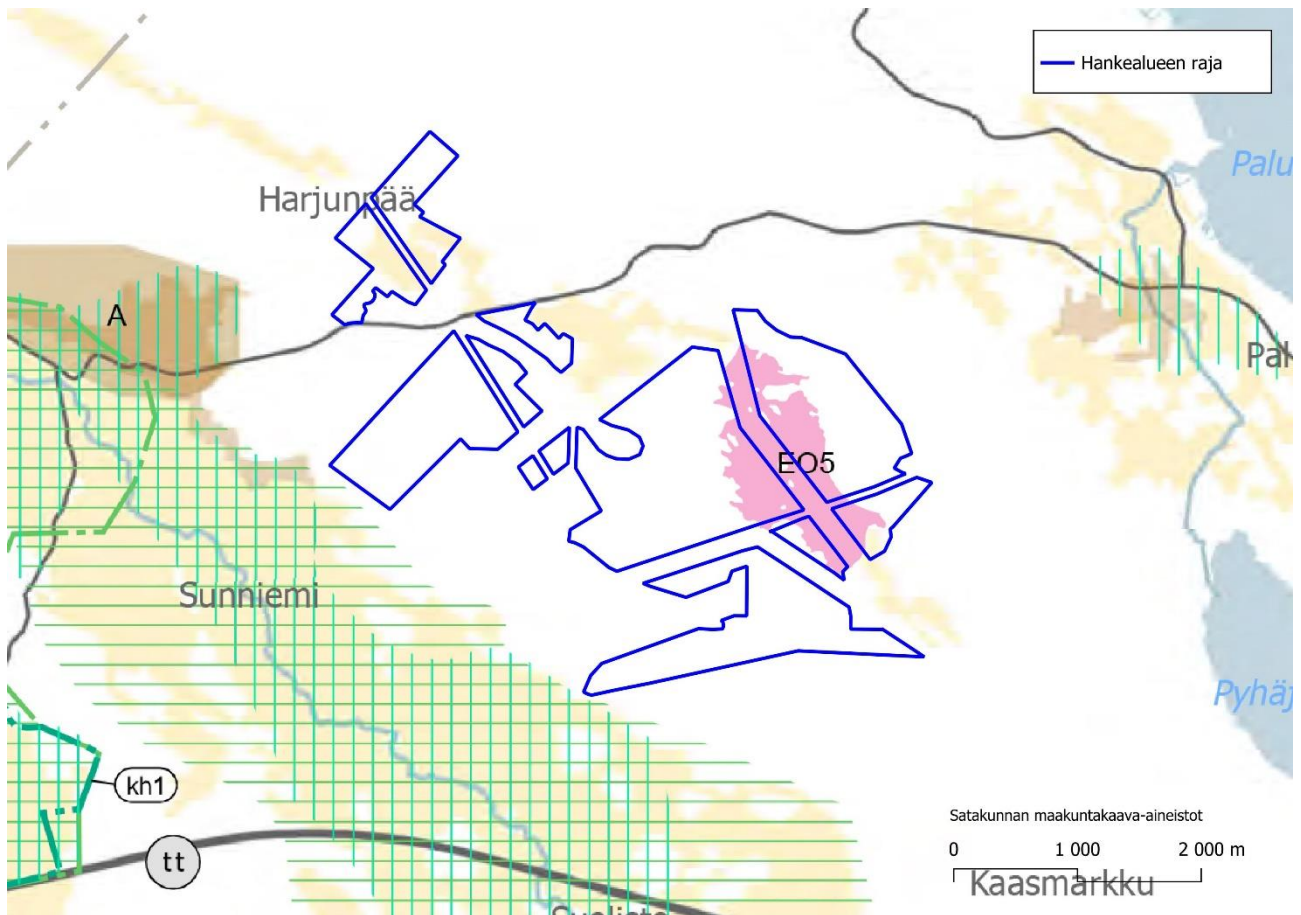
Hankealuetta lähin uuden voimalinjan merkintä sijaitsee yli 10 km hankealueen luoteispuolella Porissa ja lähin tuulivoimaloiden alueen merkintä sijaitsee yli 8 km hankealueen kaakkoispuolella Nakkilassa ja Harjavallassa. Hankkeella ei ole vaikutuksia kaavan toteutumiseen tältä osin.

## Satakunnan vaihemaakuntakaava 2

Satakunnan vaihemaakuntakaava 2 on hankealueella voimassa oleva vaihemaakuntakaava. Satakunnan vaihemaakuntakaavassa 2 käsitellään uusia teemoja kuten aurinkoenergian tuotantoa ja terminaali-alueita, täydennetään maakuntakaavassa osoitettuja aluevarauksia kuten turvetuotannon alueita ja päivitetään kokonaismaakuntakaavan kulttuuriympäristöjen ja maisema-alueiden merkintöjä sekä kaupan teemaa. Hankealue sijoittuu vaihemaakuntakaavan 2 karttalehdelle B.

Satakuntaliiton maakuntavaltuusto hyväksyi 17.5.2019 Satakunnan vaihemaakuntakaavan 2. Hyväksymispäätös sai lainvoiman 1.7.2019. Kuulutus Satakunnan vaihemaakuntakaavan 2 voimaantulosta julkaistiin Satakuntaliiton ja Satakunnan kuntien sähköisillä ilmoitustauluilla 20.9.2019. Satakunnan vaihemaakuntakaavan 2 tultua voimaan kumoutuu samalla Satakunnan maakuntakaavan vastaavat merkinnät ja määräykset (kts kohta Satakunnan maakuntakaava).

Hanke ei estä EO5-merkintää lukuun ottamatta Satakunnan vaihemaakuntakaavan 2 toteutumista, kunhan suunnittelussa huomioidaan kaavamerkintöihin liittyvät suunnittelumääräykset. Hankevaihtoehdon VE0 ei katsota aiheuttavan vaikutuksia.




Kuva 4: Ote Satakunnan vaihemaakuntakaavasta 2. Hankealue esitetty sinisellä rajauksella.

**Satakunnan vaihemaakuntakaavan 2 selvityksessä käsitellyt lyhennemerkinnt:**

tt	TERMINAALITOIMINTOJEN ALUE
A	TAAJAMATOIMINTOJEN ALUE
EO5	MERKITTÄVÄ TURVETUOTANTOON SOVELTUVA ALUE
kh1	VALTAKUNNALLISESTI MERKITTÄVÄ RAKENNETTU KULTTUURIYMPÄRISTÖ
vih. pystyviivoitus (kh)	MAAKUNNALLISESTI MERKITTÄVÄ KULTTUURIYMPÄRISTÖ
vma-e	VALTAKUNNALLISESTI ARVOKAS MAISEMA-ALUE (EHDOTUS)
vih. vaakaviivoitus	MAISEMALLISESTI TÄRKEÄ ALUE

Terminaalitoimintojen alue

	<p><b>TERMINAALITOIMINTOJEN ALUE</b></p> <p>Merkinnällä osoitetaan merkittävät terminaalitoimintojen alueet.</p>	<p><i>Suunnittelumääräys</i></p> <p><i>Alueen suunnittelussa tulee kiinnittää erityistä huomiota liikenteellisten olosuhteiden järjestämiseen sekä huolehtia, että liikenteestä, varastoinnista tai muusta toiminnasta ei aiheudu viereisten alueiden ympäristölle, pohjavesialueille eikä asutukselle merkittäviä haitallisia vaikutuksia.</i></p>
---	--	---

Hankealueen lounaispuolelle noin 3,5 km etäisyydelle on osoitettu tt-merkinnällä terminaalitoimintojen alue. Hankkeella ei ole vaikutuksia kaavan toteutumiseen kyseisen merkinnän osalta.



## Taajamatoimintojen alue

<b>A</b>	<b>TAAJAMATOIMINTOJEN ALUE</b>	<i>Suunnittelumääräys</i>
	<p>Merkinnällä osoitetaan yksityiskohtaista suunnittelua edellyttävät asumiseen ja muille taajamatoiminnoille, kuten keskustatoiminnoille, palveluille ja teollisuudelle rakentamisalueita, pääväyliä pienempiä liikenneväyläalueita, virkistys- ja puistoalueita sekä erityisalueita.</p>	<p><i>Aluetta suunniteltaessa tulee kiinnittää erityistä huomiota yhdyskuntarakenteen eheyttämiseen ja täydentämiseen hajanaisesti ja vajaasti rakennetuilla alueilla. Uusi rakentaminen ja muu maankäyttö on sopeutettava suunnittelulla ympäristöönsä tavalla, joka vahvistaa taajaman omaleimaisuutta.</i></p> <p><i>Täydennysrakentamista ja muuta alueiden käyttöä suunniteltaessa on otettava huomioon alueen kulttuurihistorialliset ja maisemalliset ominaispiirteet sekä viher- ja virkistysverkko.</i></p> <p><i>Alueilla on turvattava yleisten ranta-alueiden varaaminen maisemarakenteellisesti ja -kuvallisesti ja luontoarvoiltaan kestäviltä, korkeatasoisilta alueilta, osana alueen yhtenäistä viher- ja virkistysverkkoa.</i></p> <p><i>Yksityiskohtaisemmassa suunnittelussa voidaan palveluverkon tarpeiden perusteella taajamatoimintojen alueelle osoittaa uusia vähittäiskaupan suuryksiköitä silloin, kun kyseiset yksiköt ovat merkitykseltään paikallisia, yhdyskuntarakenne tukee kaupan saavutettavuutta ja haitalliset vaikutukset voidaan välttää.</i></p> <p><i>Taajamatoimintojen alue ei ole ensisijaisesti tarkoitettu tilaa vaativan kaupan suuryksikköjen sijoittumisalueeksi.</i></p> <p><i>Kaupan suuryksiköiden mitoitus tulee yksityiskohtaisemmassa suunnittelussa määritellä paikallisen ostovoiman pohjalta ja yksiköiden toteutumisen ajoitus tulee yksityiskohtaisemmassa suunnittelussa sijoittaa muun taajamarakenteen ja liikennejärjestelmien toteutukseen.</i></p>

Harjunpään kyläkeskuksen alueelle hankealueen länsipuolella on ruskealla värillä ja A-merkinnällä osoitettu taajamatoimintojen alue. Kyseisellä alueella on myös voimassa olevia asemakaavoja/rakennuskaavoja, joita tässä selvityksessä käsitellään jäljempänä.

**VE 1:**

Taajamatoimintojen alueen kaavamerkintä sijaitsee noin 800 m hankealueen länsipuolella. Hankkeella ei ole vaikutuksia kaavan toteutumiseen tältä osin.

**VE2:**

Taajamatoimintojen alueen kaavamerkintä sijaitsee noin 2,4 km hankealueen luoteispuolella. Hankkeella ei ole vaikutuksia kaavan toteutumiseen tältä osin.

## Merkittävä turvetuotantoon soveltuva alue

<b>EO</b>  EO	<b>MAA-AINESTEN OTTOALUE</b>  Merkinnällä osoitetaan merkittävät maa-ainesten ottoalueet.	
<b>-5</b>	Merkinnällä EO5 osoitetaan merkittäviä turvetuotannossa olevia tai turpeenottoon soveltuvia alueita, joilla ottamisen edellytykset soiden luonnonarvojen säilymisen ja muun käytön kannalta on selvitetty. Turpeenoton laajuus ja sijainti alueella määräytyy tuotanto-aluekohtaisen suunnittelun perusteella.	<i>Suunnittelumääräys</i>  <i>Alueen käyttöä suunniteltaessa on huomioitava luonnonsuojelulain 65 ja 66 §:ien säädökset.</i>  <i>Turvetuotantoalueiden käyttöönoton suunnittelussa, ajoittamisessa ja jälkikäytössä on otettava huomioon valuma-alueen turvetuotantoalueiden yhteisvaikutus vesistöihin ja valuma-alueiden kokonaiskuormitus ja arkeologisen kulttuuriperinnön selvitystarve. Tarpeen vaatiessa samanaikaisesti käytössä olevien alueiden määrää on rajoitettava niin, että vesien tilaa koskevat tavoitteet voidaan saavuttaa.</i>

Kaavamerkinnällä EO5 on osoitettu hankealueella ja sen lomassa sijaitseva Elvansuon aluetta koskeva 114 ha laajuinen merkittävä maa-aineisten ottoalue, joka katsotaan turpeenottoon soveltuvaksi. Satakunnan vaihemaakuntakaavan 2 potentiaalisia turvetuotantoalueita käsittelevässä selvitysmateriaalissa kyseisen suoalueen tunnus on 85. Turpeenottoa merkinnän alueella ei ole kuitenkaan aloitettu, vaan alue on enimmäkseen ojitettua ja metsätalouskäytössä pois lukien suon eteläosa, joka on ojittamaton ja jota halkoo voimalinja.

**VE 1 ja VE 2:**

Hankkeessa esitetty maankäyttö aurinkovoiman tuotantoon estäisi EO5-merkityn alueen käytettävyyttä turpeenoton alueena ainakin voimalan elinkaaren ajan. Hankkeen paneelialueiden rakentamisesta aiheutuva rasitus maaperään ja vesien kuormitukseen EO5-alueella olisi kuitenkin selkeästi turpeenottoa vähäisempi.

Lisäksi hankkeessa on jätetty EO5-alueelle koko Elvansuon läpäisevä luoteis-kaakkois-suuntainen n 200 m leveä viheryhteys, jonka tarkoituksena on helpottaa eläinten ja ihmisten liikkumista sekä säästää olevaa suoluontoa.

### Kulttuuriympäristöön ja maisemaan liittyvät merkinnät

Hankkeen suhdetta kulttuuriympäristöön on arvioitu tarkemmin erillisessä kulttuuriympäristöselvityksessä. Tässä selvityksessä vaikutuksia arvioidaan kaavamerkintätasolla.

	<p><b>VALTAKUNNALLISESTI MERKITTÄVÄ RAKENNETTU KULTTUURIYMPÄRISTÖ</b></p> <p>Merkinnällä osoitetaan valtakunnallisesti merkittävät rakennetut kulttuuriympäristöt ja rakennusperintökohteet.</p> <p>Karttateknisistä syistä kaavakartassa on esitetty keskusta-alueiden kulttuuriympäristöt mittakaavassa 1:20 000.</p>	<p><i>Suunnittelumääräys</i></p> <p><i>Alueen yksityiskohtaisemmassa suunnittelussa on otettava huomioon alueen kokonaisuus, erityispiirteet ja ominaisuusne siten, että edistetään niihin liittyvien arvojen säilymistä ja kehittämistä mukaan lukien avoimet viljelyalueet.</i></p> <p><i>Kaikista aluetta tai kohdetta koskevista suunnitelmista ja hankkeista, jotka oleellisesti muuttavat vallitsevia olosuhteita, tulee museoviranomaiselle varata mahdollisuus lausunnon antamiseen.</i></p>
	<p><b>MAAKUNNALLISESTI MERKITTÄVÄ KULTTUURIYMPÄRISTÖ</b></p> <p>Merkinnällä osoitetaan maakunnallisesti ja seudullisesti merkittävät kulttuuriympäristöt ja rakennusperintökohteet.</p> <p>Karttateknisistä syistä kaavakartassa on esitetty keskusta-alueiden kulttuuriympäristöt mittakaavassa 1:20 000.</p>	<p><i>Kohteen ja siihen olennaisesti kuuluvan lähiympäristön suunnittelussa on otettava huomioon kohteen kulttuuri-, maisema-, luonto- ja ympäristöarvot sekä huolehdittava, ettei toimenpiteillä ja hankkeilla vaaranneta tai heikennetä edellä mainittujen arvojen säilymistä.</i></p>
	<p><b>VALTAKUNNALLISESTI ARVOKAS MAISEMA-ALUE</b></p> <p>Merkinnällä osoitetaan valtakunnallisesti arvokkaat maisema-alueet.</p>	
	<p><b>VALTAKUNNALLISESTI ARVOKAS MAISEMA-ALUE, ehdotus</b></p> <p>Merkinnällä osoitetaan valtakunnallisesti arvokkaiden maisema-alueiden päivitys- ja täydennysaineistossa ehdotetut alueet.</p>	
	<p><b>MAISEMALLISESTI TÄRKEÄ ALUE</b></p> <p>Merkinnällä osoitetaan maakunnan erityisominaisuuksiin perustuvat maisemallisesti tärkeät alueet.</p>	<p><i>Suunnittelumääräys</i></p> <p><i>Alueen yksityiskohtaisemmassa suunnittelussa on otettava huomioon alueen kokonaisuus, erityispiirteet ja ominaisuusne siten, että edistetään niihin liittyvien arvojen säilymistä ja kehittämistä.</i></p>

Hankealueen lounaispuolelle noin 3 km päähän on kh1-merkinnällä osoitettu valtakunnallisesti merkittävä rakennettu kulttuuriympäristö (RKY) **Suosmeren kylä**.

Hankealuetta lähimmät maakunnallisesti merkittävät kulttuuriympäristöt ovat **Harjunpään kylä ja kulttuurimaisema** hankealueen länsi- ja lounaispuolella sekä **Paluksen kylä ja kulttuurimaisema** hankealueen koillispuolella. Harjunpään kylä ja kulttuurimaisema sijaitsee osin hankealueen lounaispuolella välittömässä läheisyydessä. Paluksen kylä ja kulttuurimaisema sijaitsee

hankealueen koillispuolella noin 2 km etäisyydellä. Harjunpäänjokilaakson alueella sijaitsee myös yli 2 km etäisyydellä muita maakunnallisesti merkittäviä kulttuuriympäristöjä, kuten Suolisto, Kaasmarkun kylä ja kulttuurimaisema sekä Leineperin ruukinalue.

Hankealueesta länteen ja lounaaseen sijoittuu lähin vma-e-merkitty valtakunnallisesti arvokas maisema-alue (ehdotus), joka on sittemmin vahvistettu valtakunnallisesti merkittäväksi maisema-alueeksi (Kokemäenjokilaakson kulttuurimaisemat VAMA 2021). Kyseinen maisema-alue on lähimmillään noin 1,5 km etäisyydellä hankealueesta.

Harjunpäänjokilaaksoon hankealueen lounaispuolelle on vaakaviivoituksella osoitettu maisemallisesti tärkeä alue **Harjunpäänjoen kulttuurimaisema** osin päällekkäisesti edellä mainittujen maakunnallisesti merkittävien kulttuuriympäristöjen kanssa. Kyseinen alue on hankealuetta lähin kulttuuriympäristöalue ja se sijaitsee osin hankealueen välittömässä läheisyydessä.

Kulttuuriympäristöön ja maisemaan liittyvien merkintöjen suunnittelumääräykset huomioidaan hankkeen suunnittelussa analysoimalla maisemaa mm. mallintamisen, paikkatiedon ja valokuvaamisen avulla. Kulttuuriympäristöön ja maisemaan aiheutuvia vaikutuksia voidaan vähentää tai estää jättämällä tarvittaville alueille riittävät suojavyöhykkeet puustopeitteistä maastoa.

#### **VE 1:**

Kahdessa kohdassa hankealue sijoittuu pistomaisesti lähimmillään 50 m ja 250 m päähän *Harjunpään kylää ja kulttuurimaisemaa*. Hankealue sijoittuu kahdessa kohdassa myös *Harjunpäänjoen kulttuurimaiseman* välittömään läheisyyteen, lähimmillään noin 20 m ja 75 m päähän.







Vaikutukset lähellä sijaitseviin kulttuuriympäristöalueisiin ja niiltä muodostuviin näkymiin voidaan hallita mainituissa kohdissa hyödyntämällä puustopeitteisiä suojavyöhykkeitä. Merkittäviä vaikutuksia muihin ympäröiviin arvokkaisiin kulttuuriympäristöalueisiin ei aiheudu.

#### **VE 2:**

Hankealue sijoittuu pistomaisesti lähimmillään 50 m päähän *Harjunpään kylää ja kulttuurimaisemaa*. Hankealue sijoittuu lähimmillään noin 20 m päähän Harjunpäänjoen kulttuurimaisemaa.

Vaikutukset lähellä sijaitseviin kulttuuriympäristöalueisiin ja niiltä muodostuviin näkymiin voidaan hallita mainituissa kohdissa hyödyntämällä puustopeitteisiä suojavyöhykkeitä. Merkittäviä vaikutuksia muihin ympäröiviin arvokkaisiin kulttuuriympäristöalueisiin ei aiheudu.

## Pohjakarttamerkinnot

	asuinalue
	teollisuus- ja palvelualue
	vesialue
	peltoalue
	tie
	rautatie

Satakunnan vaihemaakuntakaavan 2 pohjakarttamerkinnot suhtautuvat hankealueeseen samalla tavoin, kuin Satakunnan maakuntakaavassa. Kts Satakunnan maakuntakaavan pohjakarttamerkinnotä käsittelevä kohta.

## Koko vaihemaakuntakaava-alueetta koskevat suunnittelumääräykset

Satakunnan vaihemaakuntakaavan 2 määräyksissä osoitetaan koko vaihemaakuntakaava-alueeseen liittyviä suunnittelumääräyksiä kauppa, turvetuotantoa ja aurinkoenergiaa koskien. Näistä jälkimmäisin liittyy oleellisesti hankkeen sisältöön.

### **Aurinkoenergia**

#### *Suunnittelumääräys*

*Suunniteltaessa aurinkoenergian tuotantoalueita tulee alueet ensisijaisesti pyrkiä sijoittamaan olemassa olevan yhdyskuntarakenteen ja sähköverkon liityntäpisteiden läheisyyteen. Suunnittelussa on otettava huomioon toteutettavien toimenpiteiden yhteensovittaminen kulttuuri-, maisema- ja luontoarvoihin sekä olemassa oleviin elinkeinoihin ja asutukseen.*

*Aurinkoenergian tuotantoalueiden suunnittelussa tulee huolehtia, että luonnonarvojen, virkistys- ja kulttuuriympäristön tai maiseman vaalimisen kannalta tärkeiden alueiden arvot säilyvät ja merkittävien haitallisten vaikutusten syntyminen ehkäistään.*

### **VE 1 ja VE 2:**

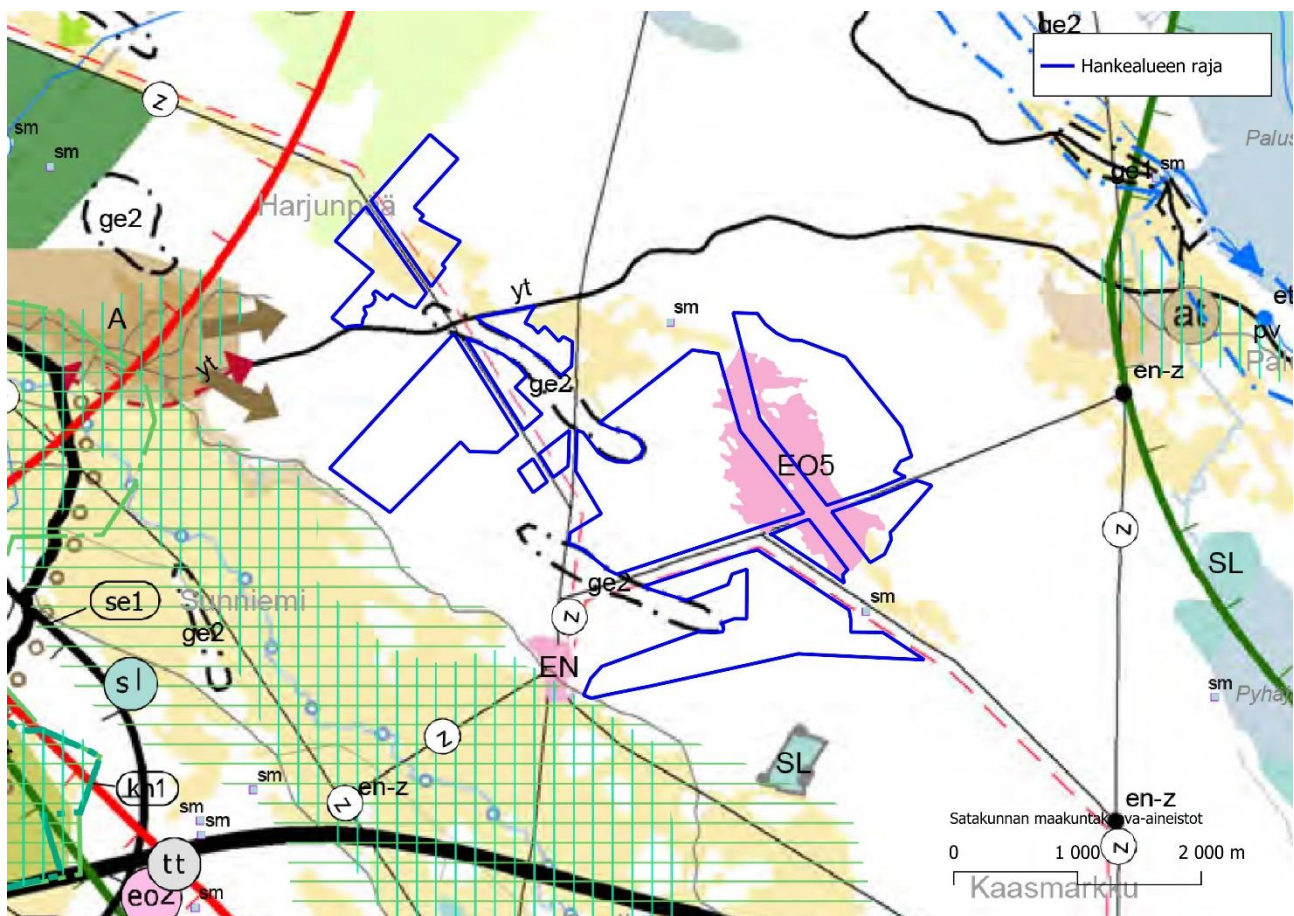
Hankkeen aurinkovoimala-alue sijoittuu optimaalisesti olevaan kantaverkkolinjaan ja liityntäpisteeseen (Ulvilan sähköasema) nähden ja myös verrattain harvaan asutulle alueelle.

Hankkeen suunnittelussa huomioidaan suunnittelumääräyksessä mainitut teemat, joihin liittyvät toimenpiteet hahmotetaan YVA-prosessin avulla.

Hankkeessa esitetyn teollisen mittaluokan aurinkovoimaloille mahdollisia mielekkäitä sijoituspaikkoja tarjoutuu käytännössä ainoastaan eteläisen Suomen alueella lähellä suuriliityntäkapasiteettisia kantaverkon sähköasemia, joita on lukumääräisesti vähän. On myös mahdollista, että vaikutukset kulttuuri-, maisema- ja luontoarvoihin sekä elinkeinoihin ja asutukseen olisivat selkeästi suurempia, jos hanke sijoittuisi esitetyn laajuksena jonkun muun suurikapasiteettisen liityntäpisteen yhteyteen.

## Satakunnan maakuntakaavayhdistelmä

Satakunnan maakuntakaavayhdistelmä on epävirallinen dokumentti, jossa on esitetty samanaikaisesti Satakunnan maakuntakaavan, Satakunnan vaihemaakuntakaavan 1 ja Satakunnan vaihemaakuntakaavan 2 aineistot. Maakuntakaavayhdistelmää koskevat siten samat huomiot, kuin edellä on esitetty.



Kuva 5: Ote Satakunnan maakuntakaavayhdistelmästä. Hankealue esitetty sinisellä rajauksella.

## Satakunnan maakuntakaava 2050

Satakunnan maakuntakaava 2050 on vireillä oleva maakuntakaava, jonka laatiminen on käynnistynyt vuoden 2021 lopussa. Satakunnan maakuntakaava 2050 laaditaan kaikki maankäyttömuodot kattavana kokonaismaakuntakaavana, jolloin käsitellään alueiden käytön ja yhdyskuntarakenteen periaatteet ja kehittämisen kannalta tarpeelliset alueet koko maakunnan alueella.

Alustavan aikataulun mukaan Satakunnan maakuntakaava 2050 etenisi valmisteluvaiheeseen vuonna 2023 ja ehdotusvaiheeseen vuonna 2024. Hyväksymisvaiheessa kaava olisi mahdollisesti vuosina 2025–2026. Satakunnan maakuntakaavan 2050 hyväksyy maakunnan liiton ylin päättävä elin eli Satakuntaliiton maakuntavaltuusto. Satakuntaliiton verkkosivujen perusteella kaavan tavoitteet on hyväksytty, mutta valmisteluvaiheen aineistoa ei ole vielä nähtävillä tätä selvitystä laadittaessa.

Maakuntakaavan laatimisesta, ajan tasalla pitämisestä ja sen kehittämisestä vastaa Maakunnan liitto, maankäyttö- ja rakennuslain 27 § mukaisesti. Hankkeeseen ryhtyvä keskustelee hankkeen mahdollisista vaikutuksista tuleviin maakuntakaavoihin asianomaisen viranomaisen kanssa.

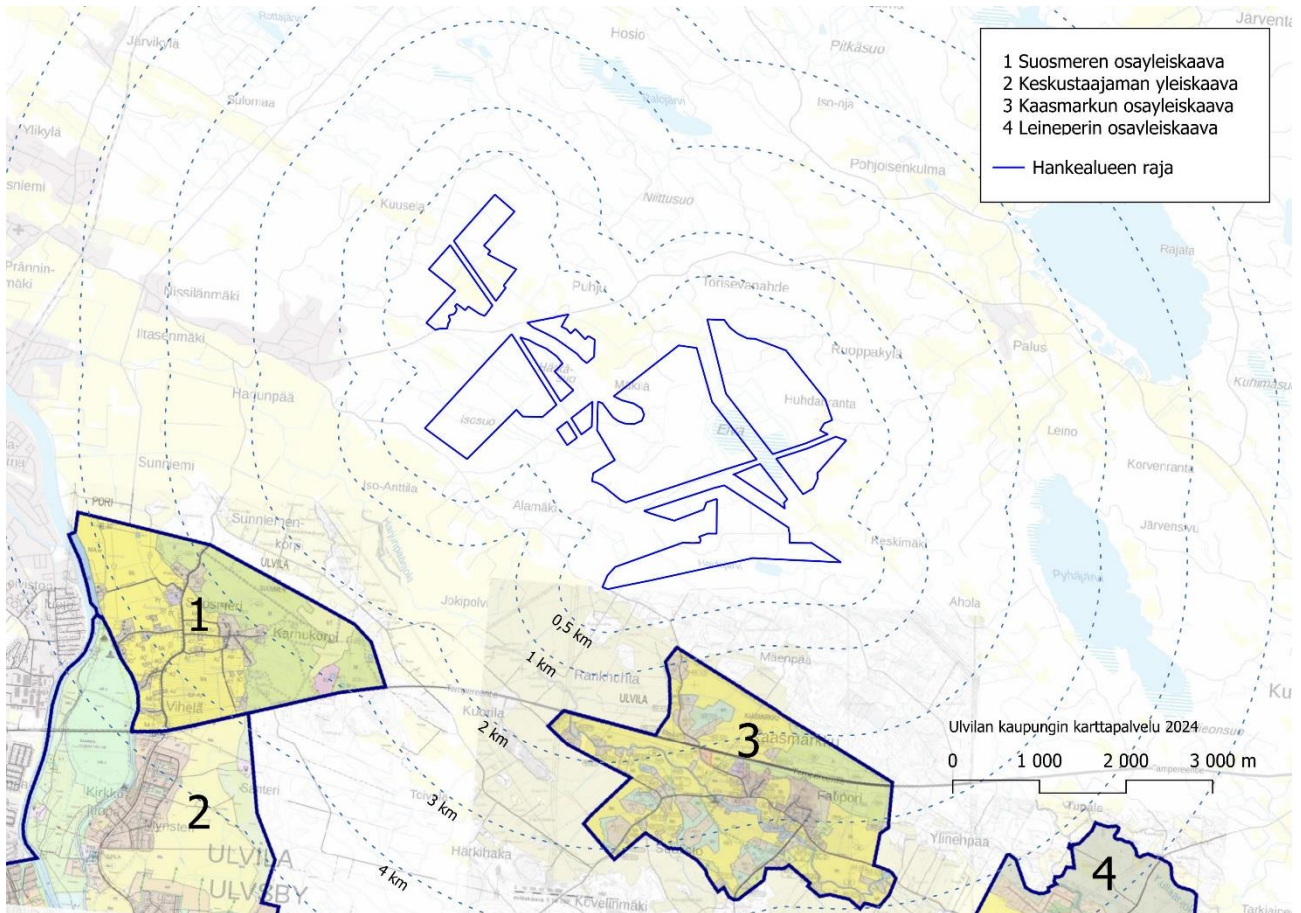
## YLEISKAAVAT

Yleiskaava on kunnan yleispiirteinen maankäytön suunnitelma. Sen tehtävänä on yhdyskunnan eri toimintojen, kuten asutuksen, palvelujen ja työpaikkojen sekä virkistysalueiden sijoittamisen yleispiirteinen ohjaaminen sekä toimintojen yhteensovittaminen. Yleiskaavoituksella ratkaistaan tavoitellun kehityksen periaatteet, ja yleiskaava ohjaa alueen asemakaavojen laatimista, mutta se voidaan laatia myös tarkemmaksi ja suoraan rakentamista ohjaavaksi. Yleiskaava voi koskea koko kuntaa tai sen tiettyä osa-aluetta, jolloin sitä kutsutaan osayleiskaavaksi.

## Voimassa olevat oikeusvaikutteiset yleiskaavat

Ulvilan kaupungissa on neljä voimassa olevaa yleiskaavaa, joista mikään ei ulotu hankealueelle tai sen välittömään läheisyyteen. Voimassa olevat oikeusvaikutteiset yleiskaavat ovat Keskustaajaman yleiskaava (hyväksytty 10.10.2005), Suosmeren osayleiskaava (hyväksytty 15.12.2006), Leineperin osayleiskaava (hyväksytty 16.4.2007) ja Kaasmarkun osayleiskaava (hyväksytty 10.11.2014). Hankkeella ei ole vaikutuksia oleviin oikeusvaikutteisiin yleiskaavoihin.

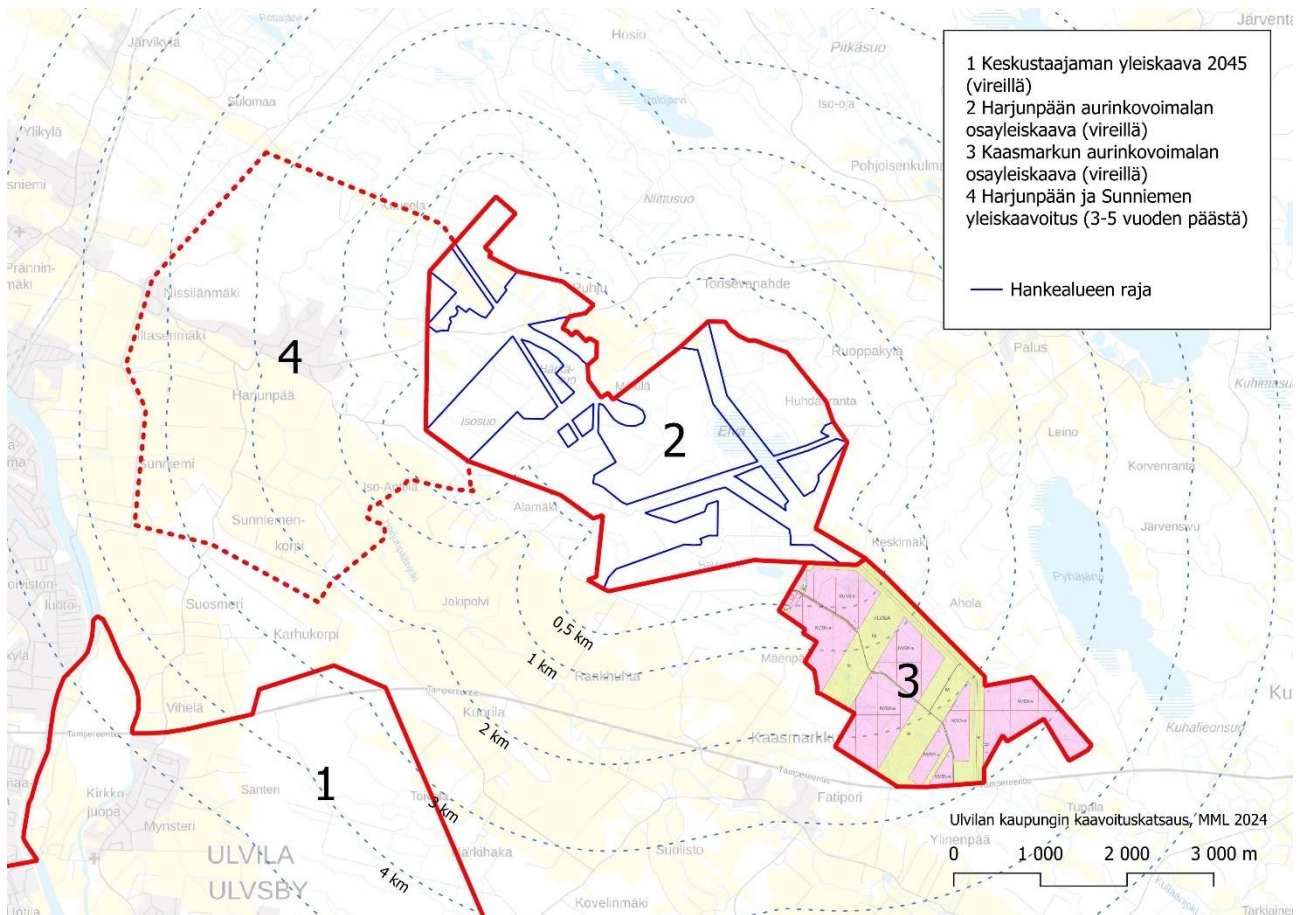




Kuva 6: Voimassa olevat oikeusvaikutteiset yleiskaavat. Hankealue esitetty sinisellä rajauksella.

## Vireillä ja suunnitteilla olevat yleiskaavahankkeet

Ulvilan kaupungissa on vireillä kolme yleiskaavahanketta: Keskustaajaman yleiskaava 2045 (vireille 17.3.2022), Kaasmarkun aurinkovoimalan osayleiskaava (vireille 15.3.2023) ja Harjunpään aurinkovoimalan osayleiskaava (vireille 13.9.2023). Harjunpään ja Sunniemen yleiskaavoitus on Ulvilan Kaavoituskatsauksen 2024 perusteella tarkoitus aloittaa lähivuosina.



Kuva 7: Vireillä tai suunnitteilla olevat yleiskaavat. Hankealue esitetty sinisellä rajauksella.

**Keskustaajaman yleiskaava 2045** päivittää ja osin laajentaa nykyistä Keskustaajaman yleiskaavaa. Hankkeella ei ole vaikutuksia tähän kaavaan.

**Harjunpään aurinkovoimalan osayleiskaava** on aloitusvaiheessa/luonnosvaiheessa oleva osayleiskaava, jonka osallistumis- ja arviointisuunnitelma on julkisesti nähtävillä. Kyseisessä kaavassa ratkaistaan kaavarajauksen sisäinen ja hankkeeseen liittyvä maankäyttö. Kaavoitusprosessissa hankkeeseen ryhtyvä seuraa kunnan viranomaisten määräyksiä sekä ohjeita.

**Kaasmarkun aurinkovoimalan osayleiskaava** on luonnosvaiheessa oleva osayleiskaava, joka sijoittuu hankealueen kaakkoispuolelle välittömään läheisyyteen. Hankealueella ja kyseisellä kaavalla on n 400 m yhteistä rajaa ja aurinkovoimahankkeiden kaavarajaukset sivuavat toisiaan noin 700 m matkalta. Harjunpään ja Kaasmarkun aurinkovoimaloilla voidaan katsoa olevan merkittäviä maankäytöllisiä yhteisvaikutuksia ja hankkeet ovat luonteeltaan samankaltaiset.

Molempien aurinkovoimahankkeiden kaavat vaikuttavat toisiinsa etenkin alueella, jossa kaavarajaus yhtyy. Tältä osin hanketoimijat tekevät yhteensovitusyötä ja yhteisten vaikutusten arviointia esimerkiksi tarkoituksenmukaisten viheryhteyksien jatkuvuuden varmistamiseksi. Hanke ei estä IBV Suomi Oy:n Kaasmarkun aurinkovoimala -hanketta tai siihen liittyvää kaavoitusprosessia.

**Harjunpään ja Sunniemen yleiskaavoitus** on tarkoitus panna vireille hankealueen länsipuolisella alueella noin 3–5 vuoden kuluttua. Nyt tiedossa oleva kaavarajaus rajautuu Harjunpään aurinkovoimalan osayleiskaavan alueeseen noin 2,9 km matkalta. Hanke ei estä suunnitellun Harjunpään ja Sunniemen alueen yleiskaavoittamista. Tulevaisuudessa hankkeen välittömään läheisyyteen sijoittuvat yleiskaavoitukset suunnitellaan aikalaisen kaavatilanteen mukaisesti yhteensovittamalla.

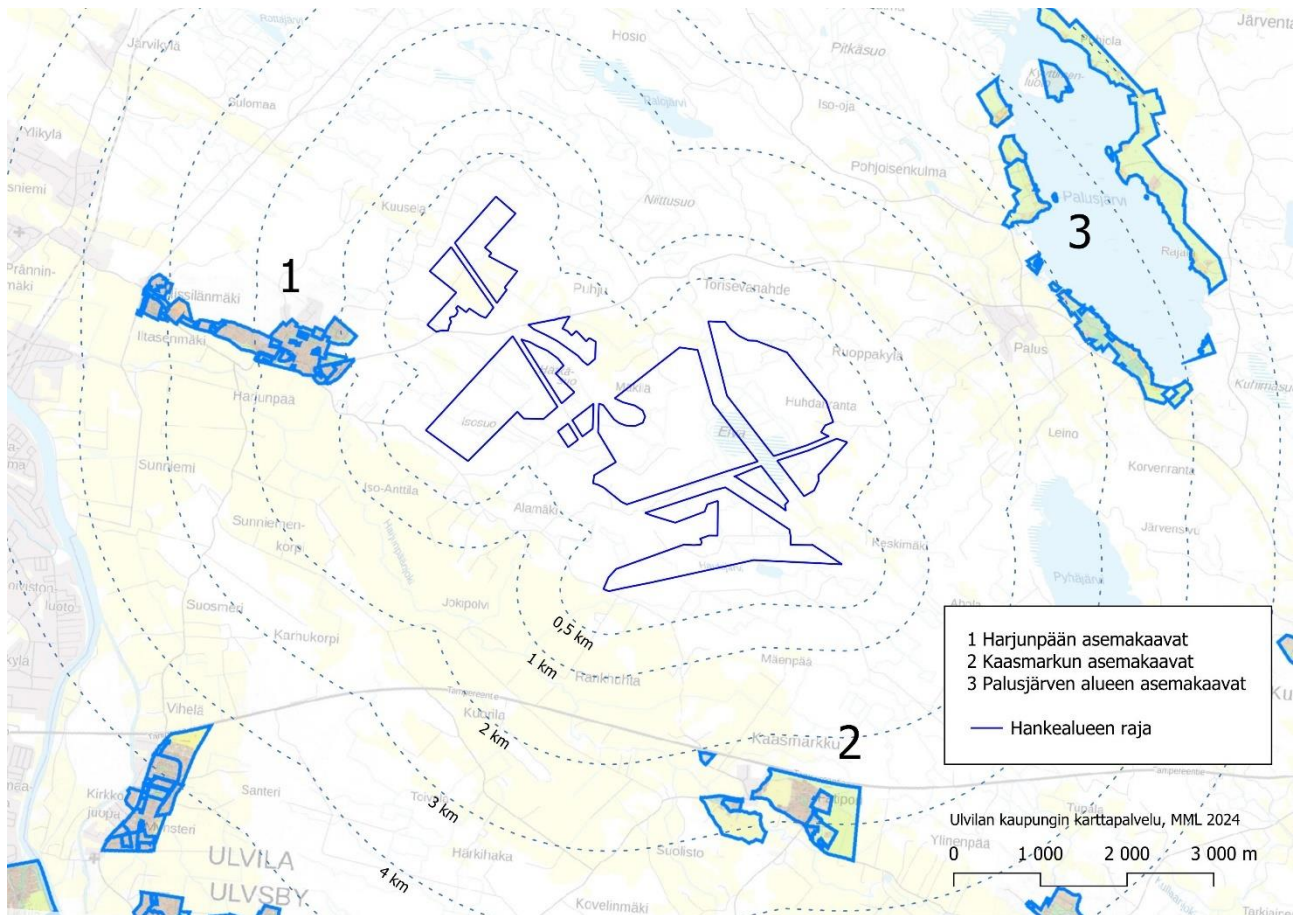
## ASEMAKAAVAT

Asemakaavassa määritellään (yleiskaavan pohjalta) alueen käyttö: mitä säilytetään, mitä saa rakentaa, mihin ja millä tavalla. Kaavassa osoitetaan esimerkiksi rakennusten sijainti, koko ja käyttötarkoitus.

Asemakaava voi koskea kokonaista kaupunginosaa tai joskus jopa vain yhtä tonttia. Asemakaavan laatii kunta. Ranta-alueiden rakentamista voidaan ohjata ranta-asemakaavalla, jonka laatii maanomistaja. *Rakennuskaava* vastaa tarkoituksensa ja sisältönsä puolesta asemakaavaa ja *rantakaava* ranta-asemakaavaa.

## Voimassa olevat asemakaavat

Hankealueelle tai sen välittömään läheisyyteen ei sijoitu voimassa olevia asemakaavoja. Lähimmät asemakaavat ovat Harjunpään alueella olevia asemakaavoja, rakennuskaavoja tai niiden muutoksia. Lähimmillään nämä kaavat (Harjunpää 06, 09 ja 14) sijoittuvat noin 850–950 m päähän hankealueen länsipuolelle (VE1). Harjunpään alueen asemakaavojen jälkeen seuraavaksi lähimmät asemakaavat sijaitsevat Kaasmarkussa ja Palusjärven rannoilla. Hankkeella ei ole vaikutuksia voimassa oleviin asemakaavoihin.



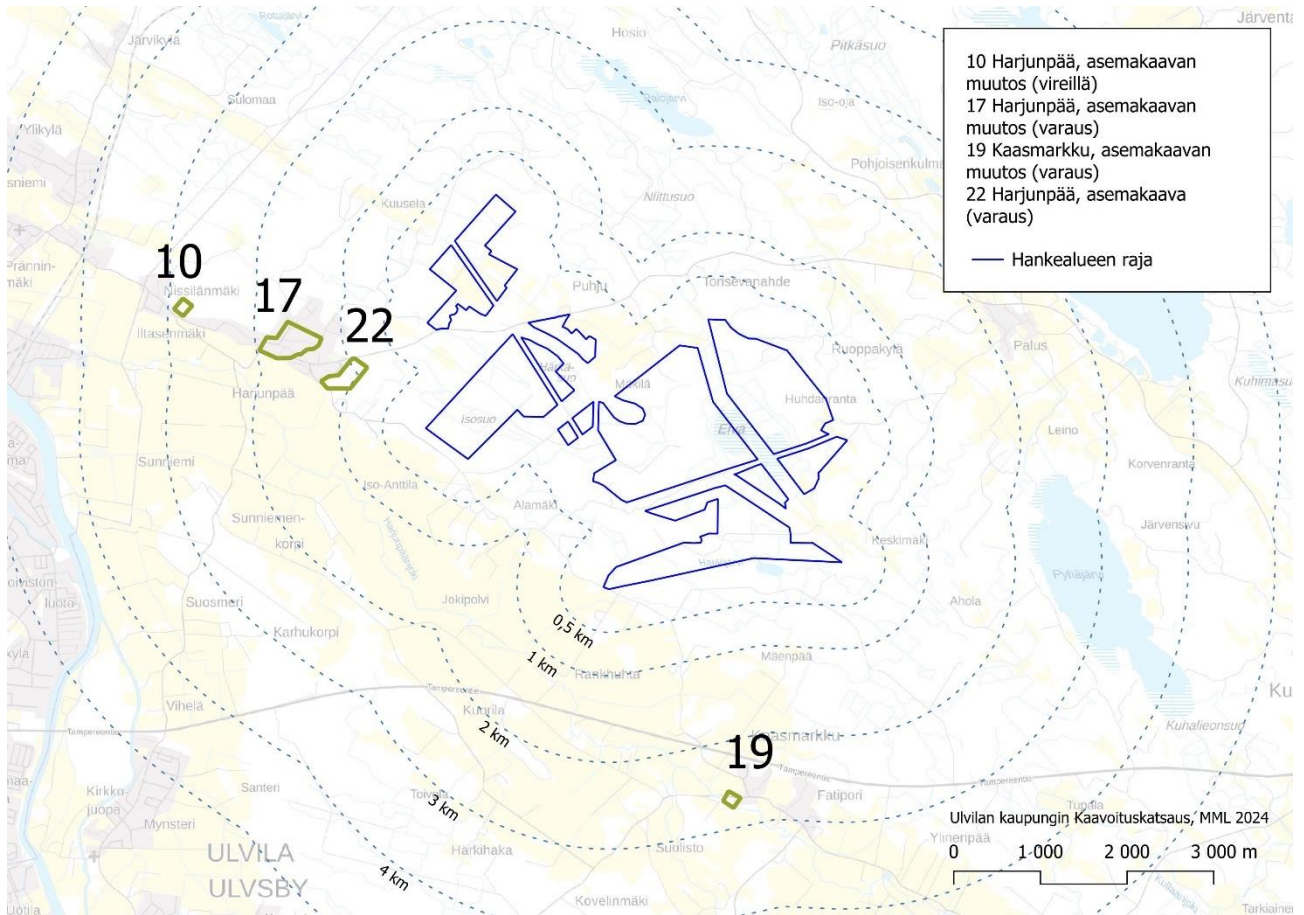
Kuva 8: Voimassa olevat asemakaavat. Hankealue esitetty sinisellä rajauksella.

## Vireillä tai varauksina olevat asemakaavat

Lähinnä hankealuetta sijaitsevat vireillä tai varauksina olevat asemakaavat sijoittuvat edellä osoitettujen asemakaavoitettujen alueiden yhteyteen. Hankealueella tai sen välittömässä läheisyydessä ei sijaitse vireillä olevia asemakaavoja, eikä hankkeella ole niihin vaikutuksia.

3 km säteellä hankealueesta sijaitsevat seuraavat vireillä tai varauksina olevat asemakaavat (numerointi Ulvilan Kaavoituskatsaus 2024 mukaisesti): 10 Harjunpää asemakaavan muutos (vireillä), 17 Harjunpää asemakaavan muutos (varaus), 22 Harjunpää asemakaava (varaus) sekä 19 Kaasmarkku asemakaavan muutos (varaus).

850 m hankealueen länsipuolella (VE1) Harjunpäässä sijaitseva hanketta lähin alue 22 on varaus omakotitaloaluetta varten.



Kuva 9: Vireillä tai varauksina olevat asemakaavat. Hankealue esitetty sinisellä rajauksella.

## LÄHTEET:

### **Satakuntaliitto - maakuntakaavat**

<https://satakunta.fi/alueiden-kaytto/voimassa-olevat-maakuntakaavat/>

<https://satakunta.fi/alueiden-kaytto/vireilla-olevat-maakuntakaavat/>

### **Uvilan kaupunki - yleiskaavoitus, asemakaavoitus, kaavoituskatsaus**

<https://www.ulvila.fi/palvelut-ja-asuminen/kaupunkisuunnittelu/yleiskaavat/>

<https://www.ulvila.fi/palvelut-ja-asuminen/kaupunkisuunnittelu/lainvoimaiset-kaavat/>

<https://www.ulvila.fi/palvelut-ja-asuminen/kaupunkisuunnittelu/kaavoituskatsaus/>

<https://ulvila.karttatiimi.fi/>

### **Tulvariskien hallintasuunnitelma vuosille 2022-2027**

<https://www.vesi.fi/kokemaen-vesistoalueen-tulvariskien-hallintasuunnitelma/>

### **Vesienhoitosuunnitelma vuosille 2022-2027**

<https://urn.fi/URN:ISBN:978-952-398-010-5>

### **Ympäristöhallinto**

<https://www.ymparisto.fi/fi/rakennettu-ymparisto/kaavoitus-ja-alueidenkaytto/kaavoitus>