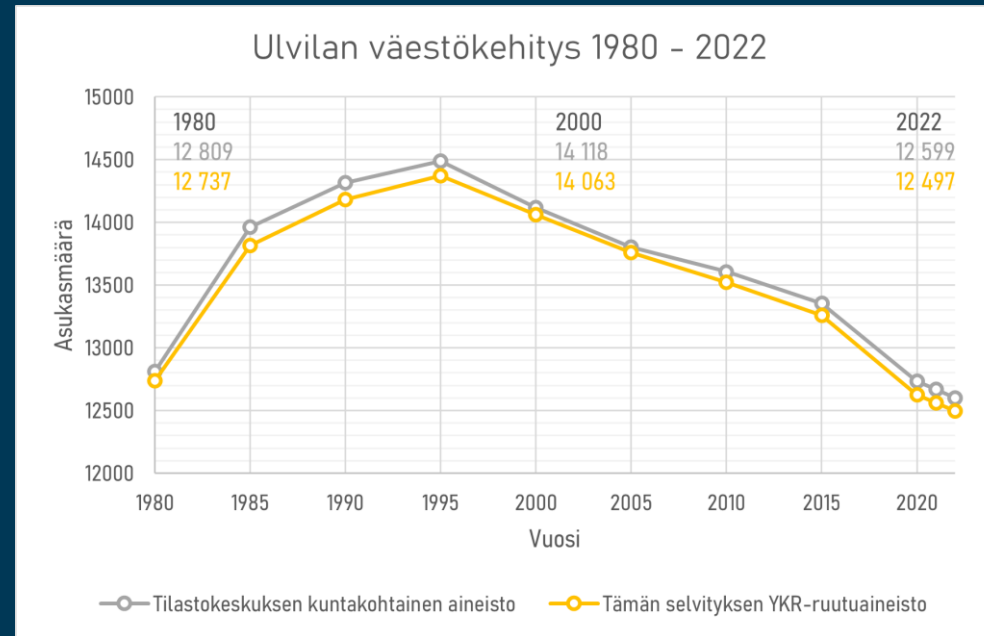


# Väestökehitys ja - ennuste

ULVILA 1980-2022 & 2022-2040

# Väestökehityksen tarkastelu

- Alueellinen analyysi menneestä ja ennustetusta väestökehityksestä.
- Lähteenä ja tarkasteluyksikkönä Yhdyskuntarakenteen seurantajärjestelmän (YKR) ruututietokannan 250x250 m ruudut.
- Ruutukohtainen väestömäärä on laskettu YKR-aineistossa vakituisen asuinpaikan sijainnin perusteella.
- Ruutuaineistossa tiedossa oleva Ulvilan alueen kokonaisväkimäärä on paikoin puutteellisten sijaintitietojen vuoksi hieman pienempi kuin Tilastokeskuksen virallinen kunnan väkiluku.
- Ero vuonna 2022 n. 100 asukasta → ei vaikuta tarkastelun luotettavuuteen.

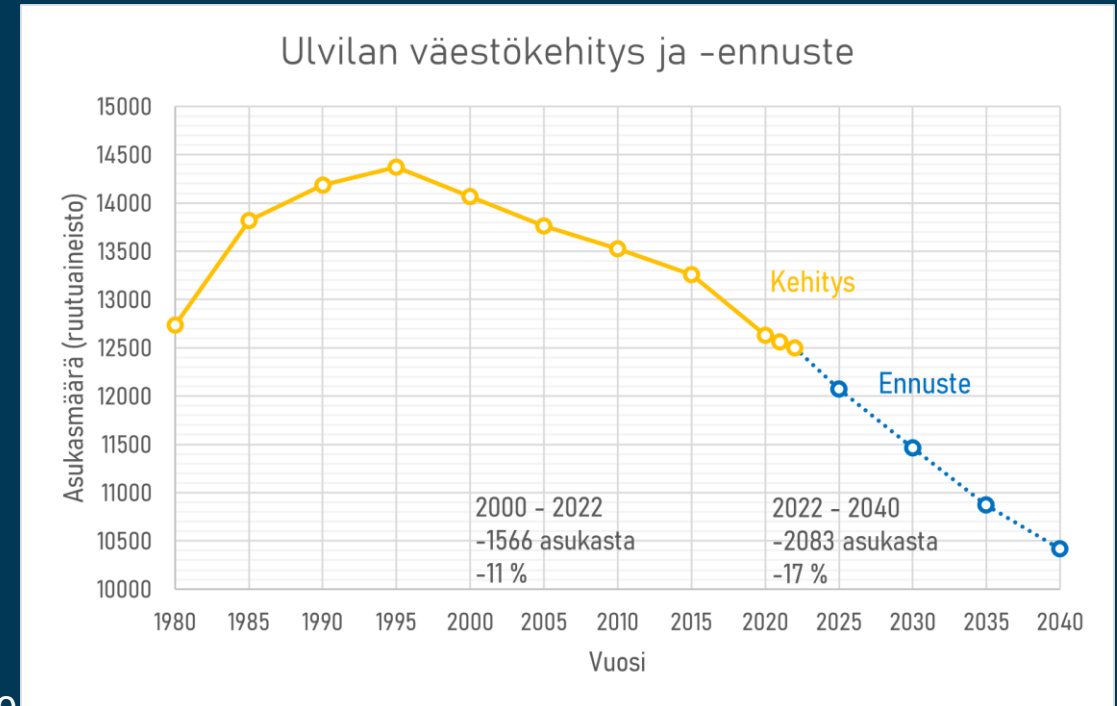


# Mitä väestöennuste kuvaa?

- Laaditun väestöennusteen lähteenä on koko Ulvilaa koskeva Tilastokeskuksen Väestöennuste 2021, joka ulottuu vuoteen 2040.
- Tilastokeskuksen kuntaennusteen perusteella on laskettu ruutukohtainen ennuste vertaamalla koko Ulvilaan ennustettua kehitystä kunkin ruudun asukasmäärään vuonna 2022.
  - Alueellinen ruutuennuste kuvaa koko Ulvilaa koskevan yleisen väestöennusteen alueellista kohdentumista.
  - Todellinen tulevaisuuden kehitys eri alueilla ja ruuduissa voi vaihdella. Ennuste ei kuitenkaan huomioi tätä, vaan olettaa tulevan väestökehityksen olevan samanlaista kaikilla alueilla.
- Väestöennuste kuvaa asukasmäärän kehityksen ennustettua ”perusuraa”, jossa tuleva väkimäärä lasketaan nykyväestön ominaisuuksien ja menneen kehityksen perusteella.
- **Ennuste ei huomioi esimerkiksi investointeja tai kehitystoimenpiteitä, joiden avulla tulevaisuuden väestökehitykseen ja sen kohdentumiseen voidaan vaikuttaa.**

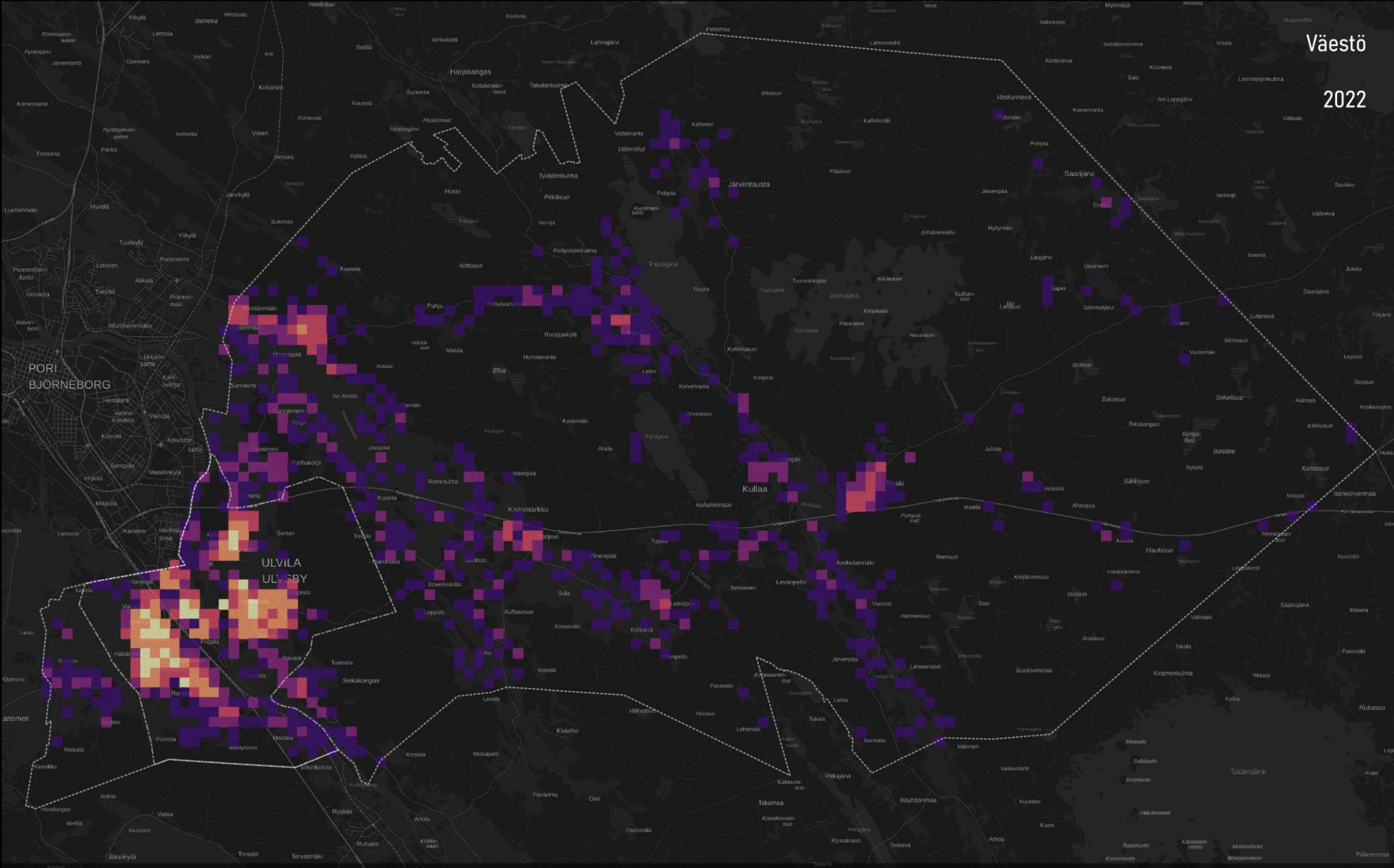
# Uvilan väestökehityksen yleiskuva

- Ulvilan väestö kasvoi tarkastelujaksolla 1980-1995, jonka jälkeen trendi on ollut laskeva.
- Vuosina 2000-2022 Ulvilan väestömäärä on vähentynyt 1566 asukkaalla (-11 %).
- Vuosina 2015-2020 asukasmäärä on laskenut hieman aiempia vuosia voimakkaammin.
- Väestöennuste ennakoi laskevan trendin voimistuvan: vuosina 2022-2040 väestön ennakoitaan vähenevän 2083 asukkaalla (-17 %)
- Väestöennusteen mukaan vuonna 2040 Ulvilalaisia on 10 414.



Väestö

2022



Ulvilan nykyinen väestö on keskittynyt keskus-taajamaan.

Ulvila  
Yleiskaava-alue

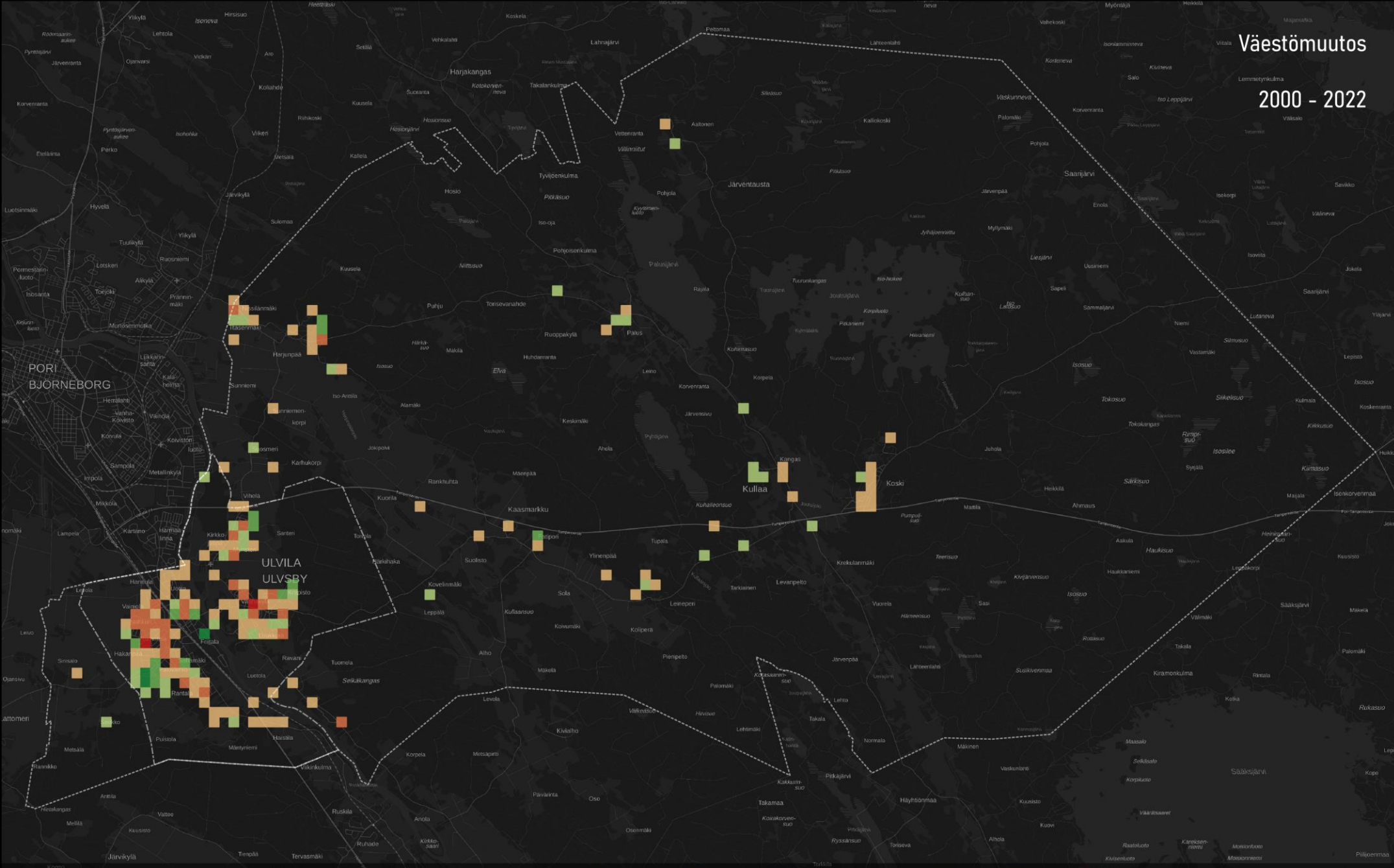
Asukasmäärä ruudussa (250x250 m)



SITOWISE

# Väestömuutos

## 2000 - 2022



Asukasmäärän muutoksissa on 2000-luvulla ollut merkittävää paikallista vaihtelua.

Ulvila  
Yleiskaava-alue

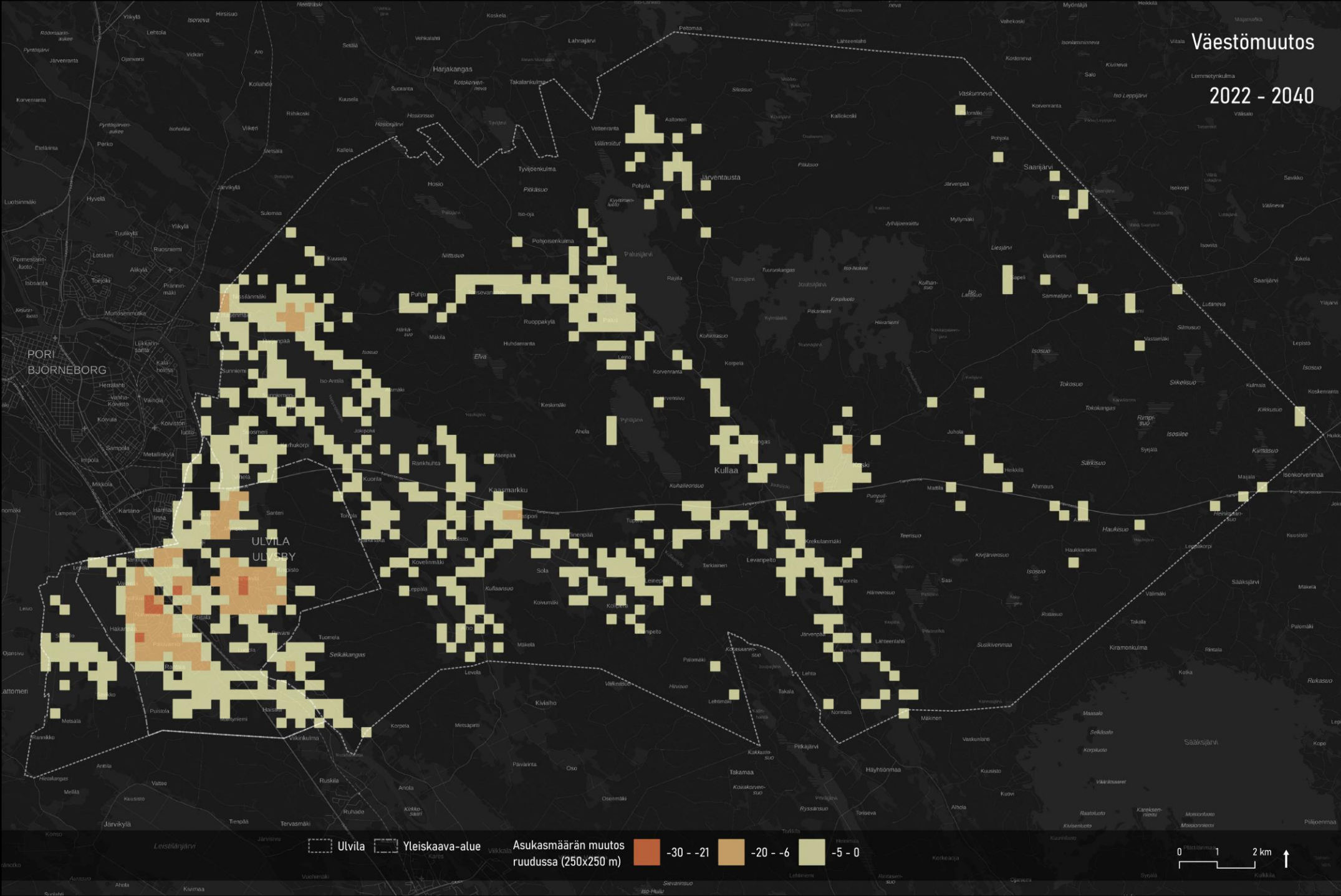
Asukasmäärän muutos ruudussa (250x250 m)



SITOWISE

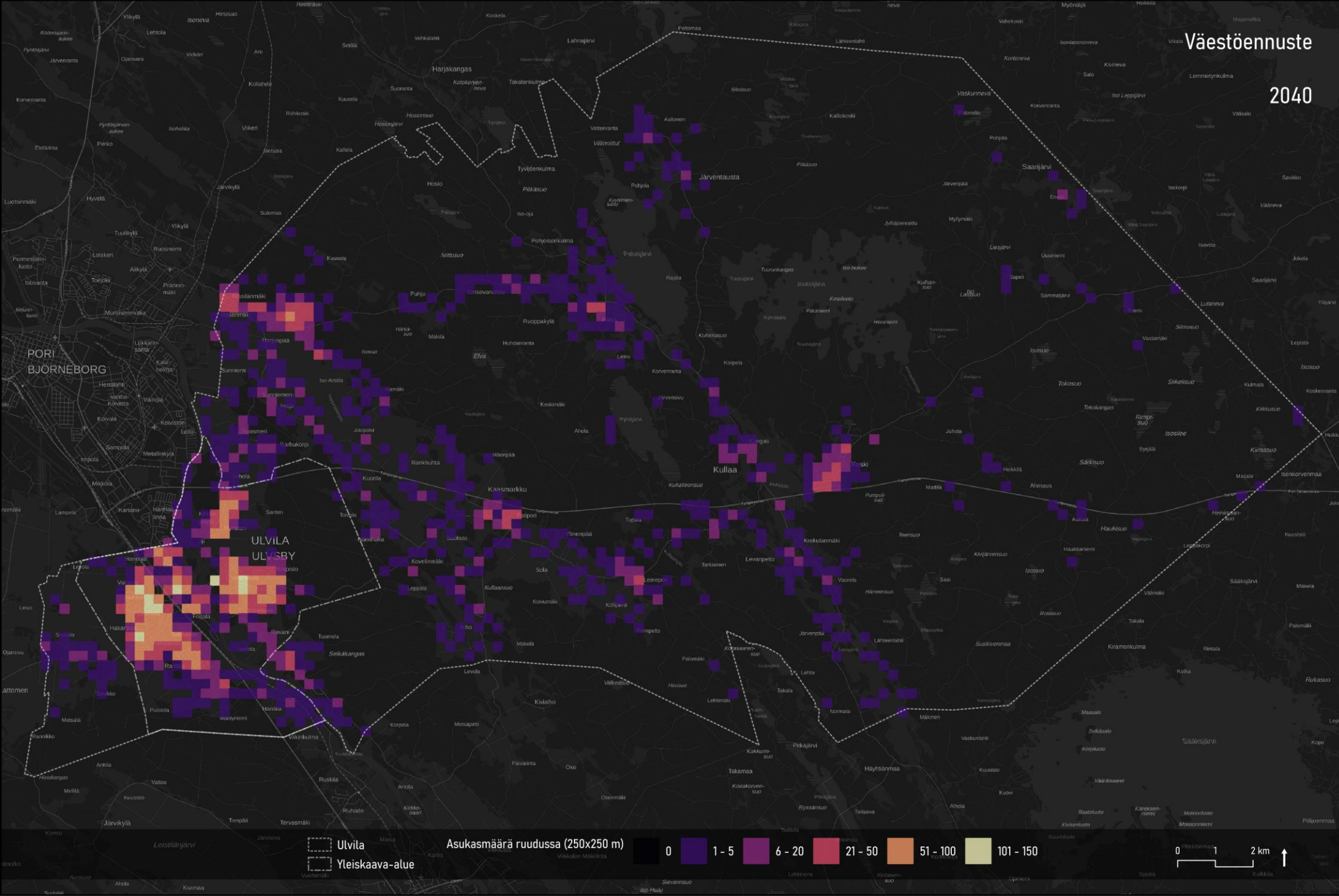
## Väestömuutos

2022 - 2040



Ruutukohtainen väestöennuste esittää Tilastokeskuksen väestöennusteen kohdentumisen koko Ulvillaa koskevan "perusuran" mukaisena.

Ennusteessa kaikkien ruutujen väestön oletetaan kehittyvän samaa tahtia.



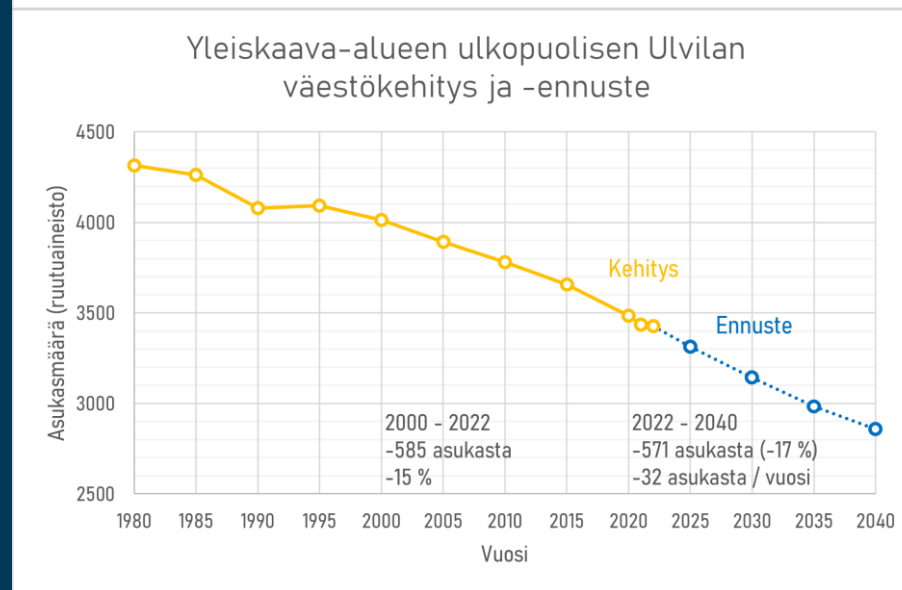
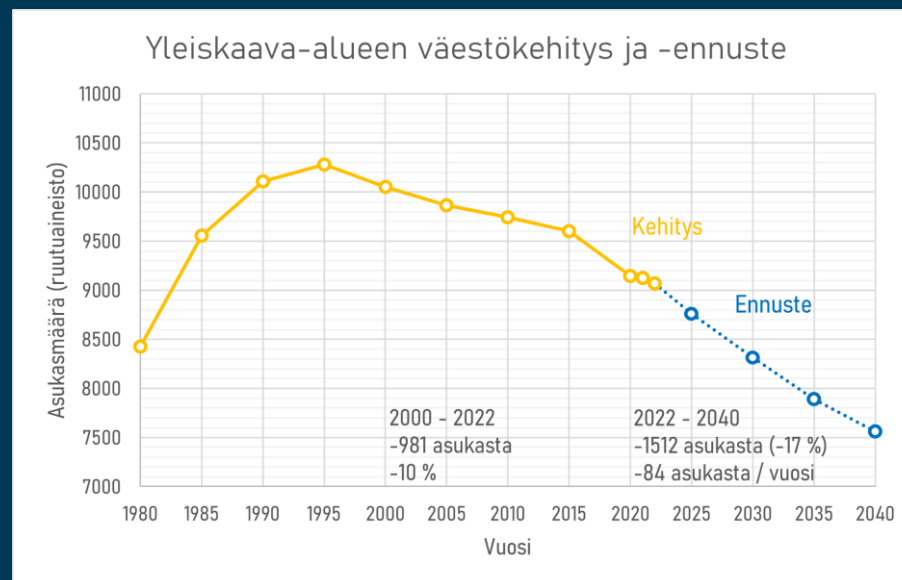
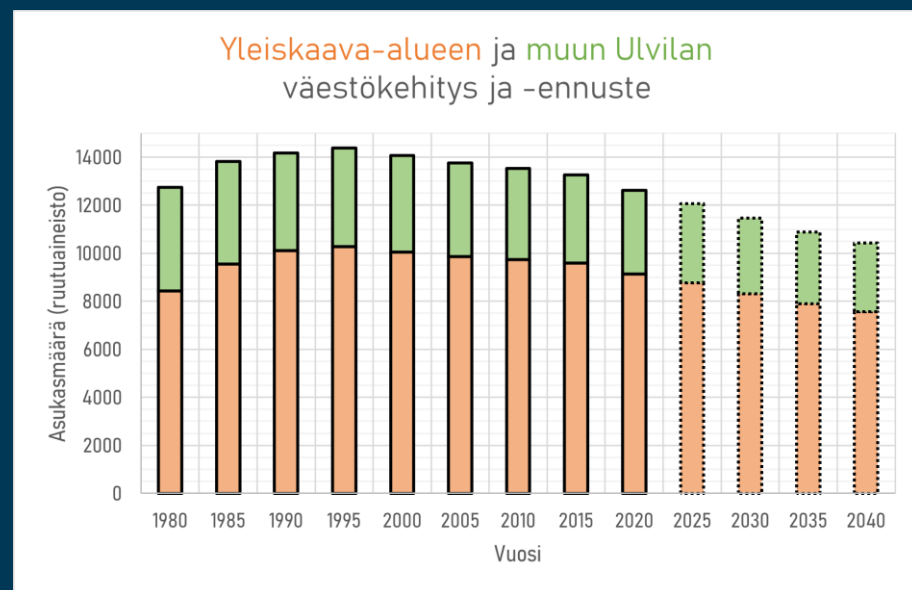
Ruutukohtainen väestöennuste vuodelle 2040 näyttää ruudun asukasmäärän tilanteessa, jossa väestökehitys on yhtäläistä koko Ulvilassa.

Maankäytöllä ja kehittämistoimilla voidaan vaikuttaa väestön todelliseen kehitykseen eri alueilla.

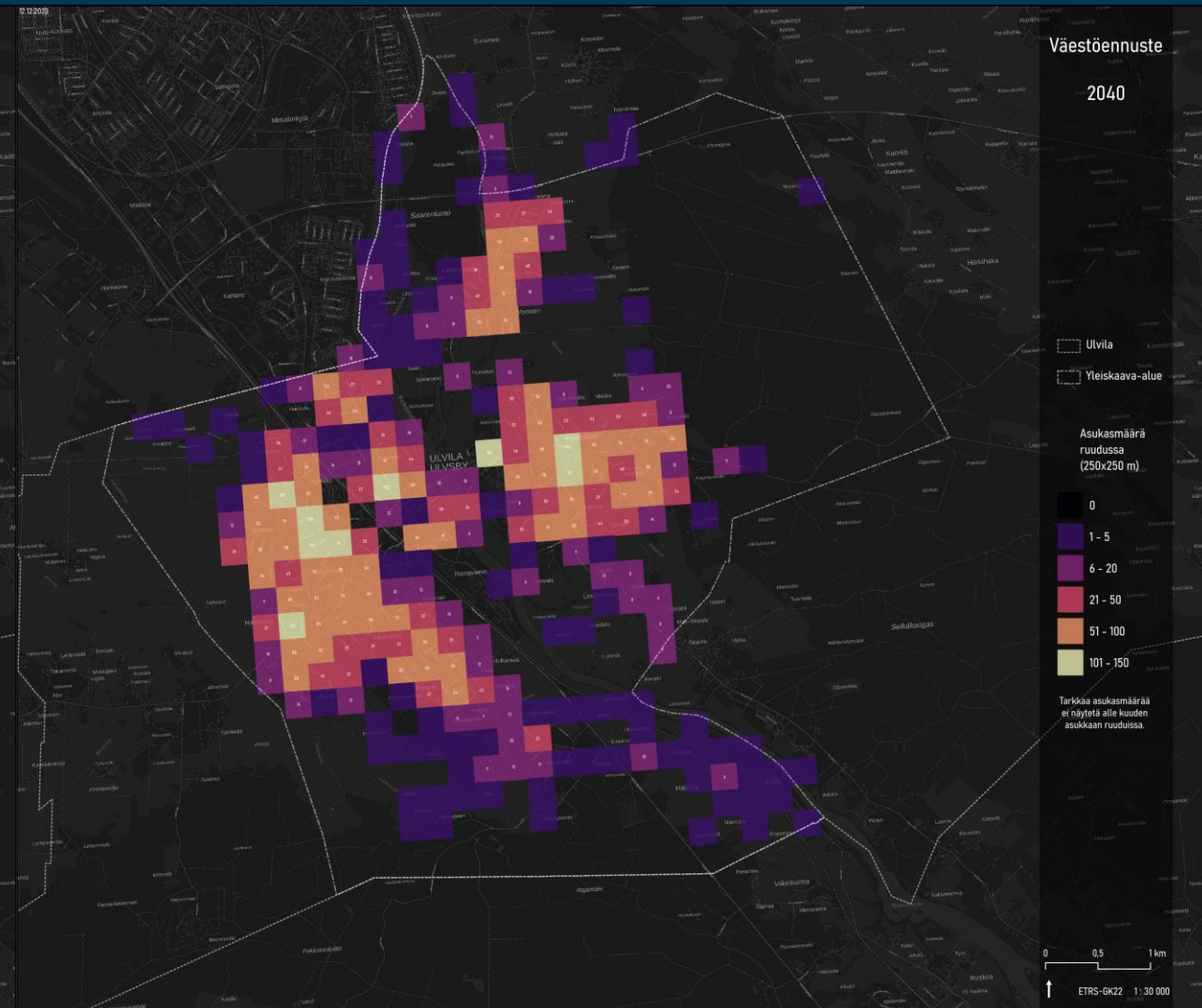
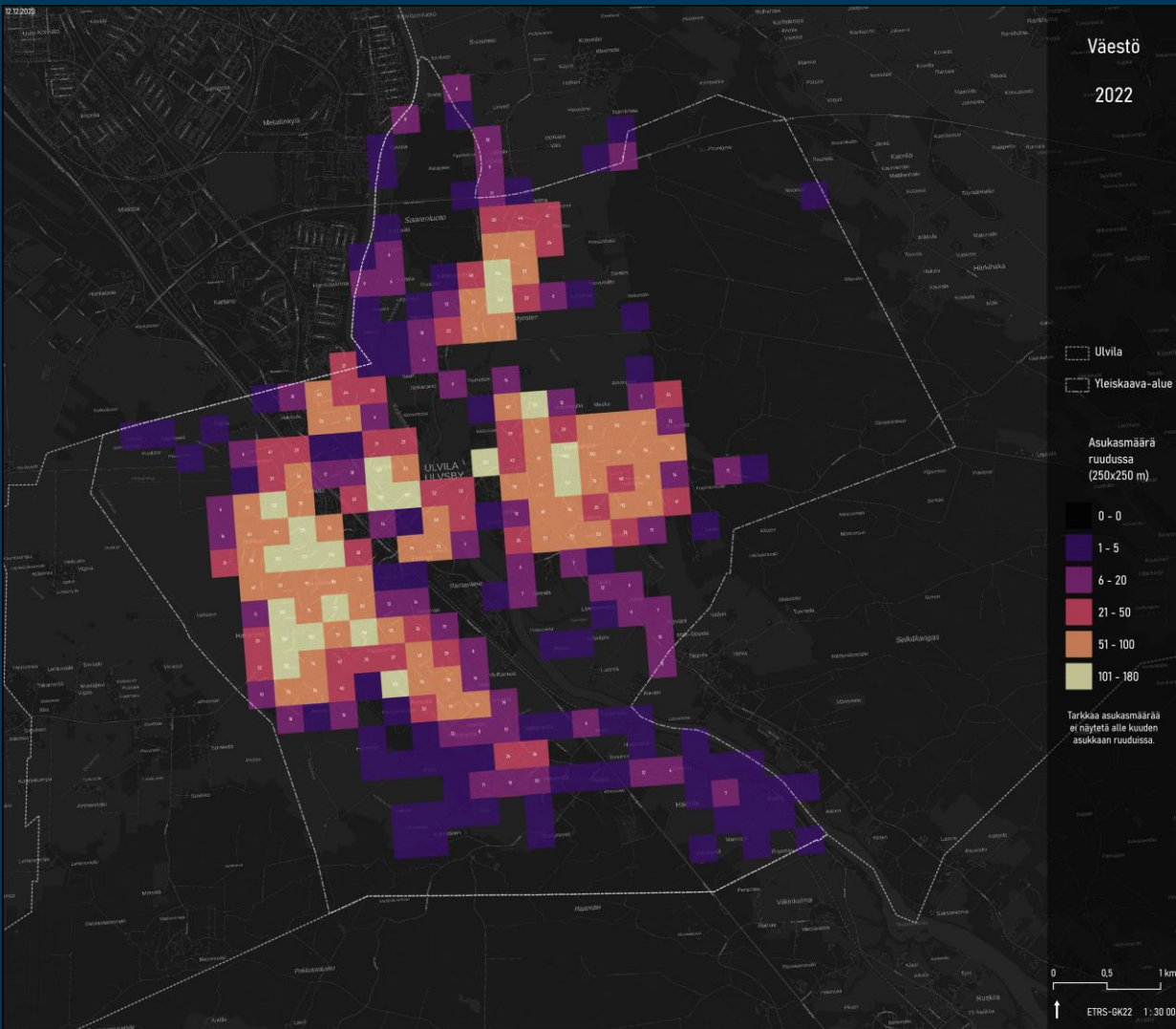


# Yleiskaava-alue ja muu Ulvila

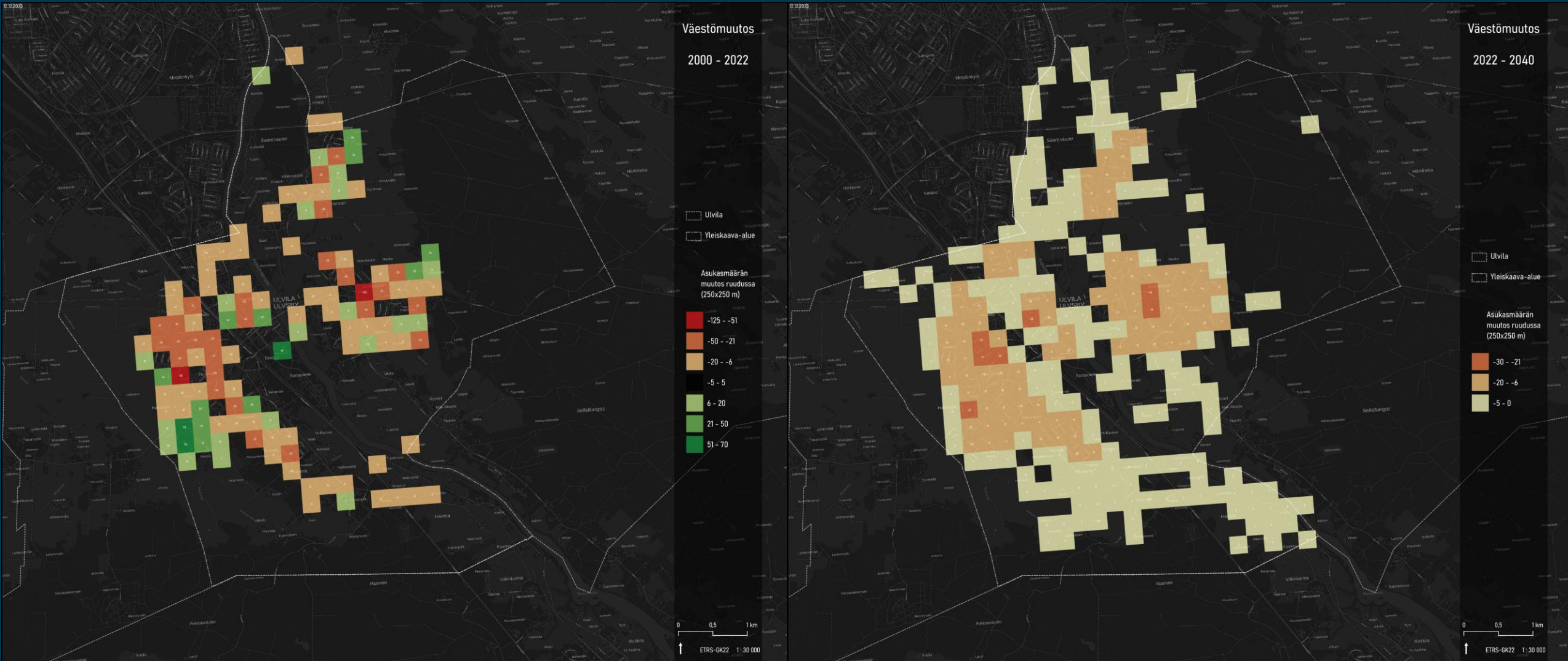
- Yleiskaava-alueen asukasmäärän lasku on ollut 2000-luvulla loivempaa (-10 %) kuin yleiskaava-alueen ulkopuolella (-15 %).
- Väestöennusteen mukaan yleiskaava-alueella asukasmäärä tulee vähenemään vuosina 2022-2040 keskimäärin 84 asukkaalla vuodessa, yleiskaava-alueen ulkopuolella 32 asukkaalla vuodessa.



Yleiskaava-alueella asui vuonna 2022 9069 ihmistä.  
Ennusteen mukaan vuonna 2040 asukasmäärä on 7557.

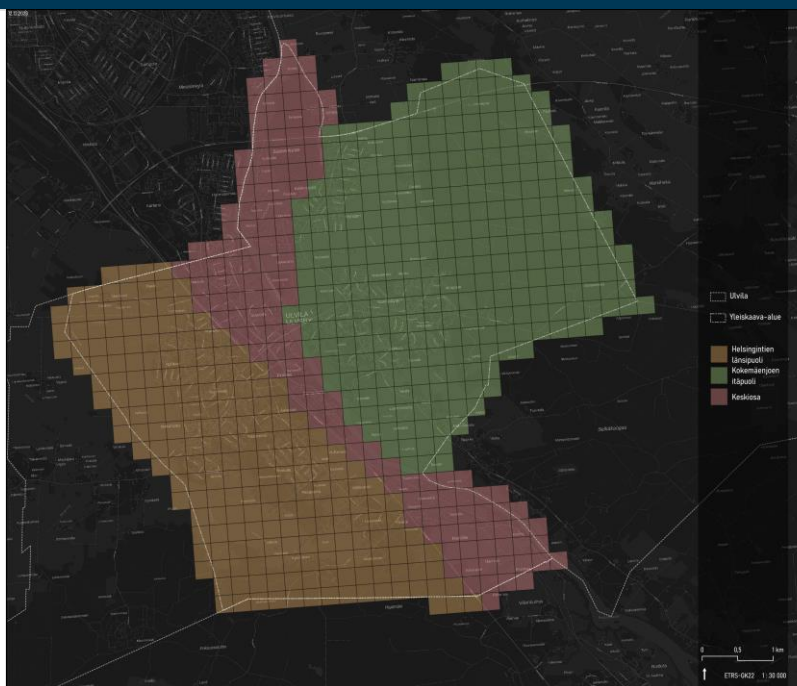
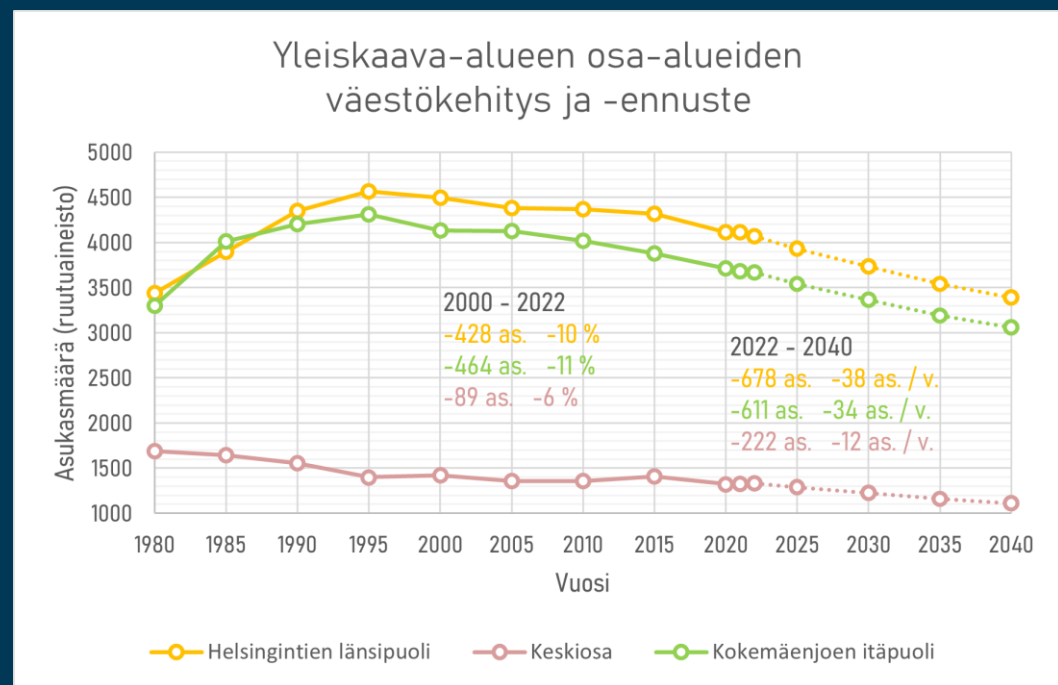


2000-luvulla toteutuneessa väestökehityksessä on merkittäviä paikallisia eroja. Paikallisesti vaihteleva kehitys vaikuttaa ennustetun väestökehityksen todelliseen toteutumiseen.



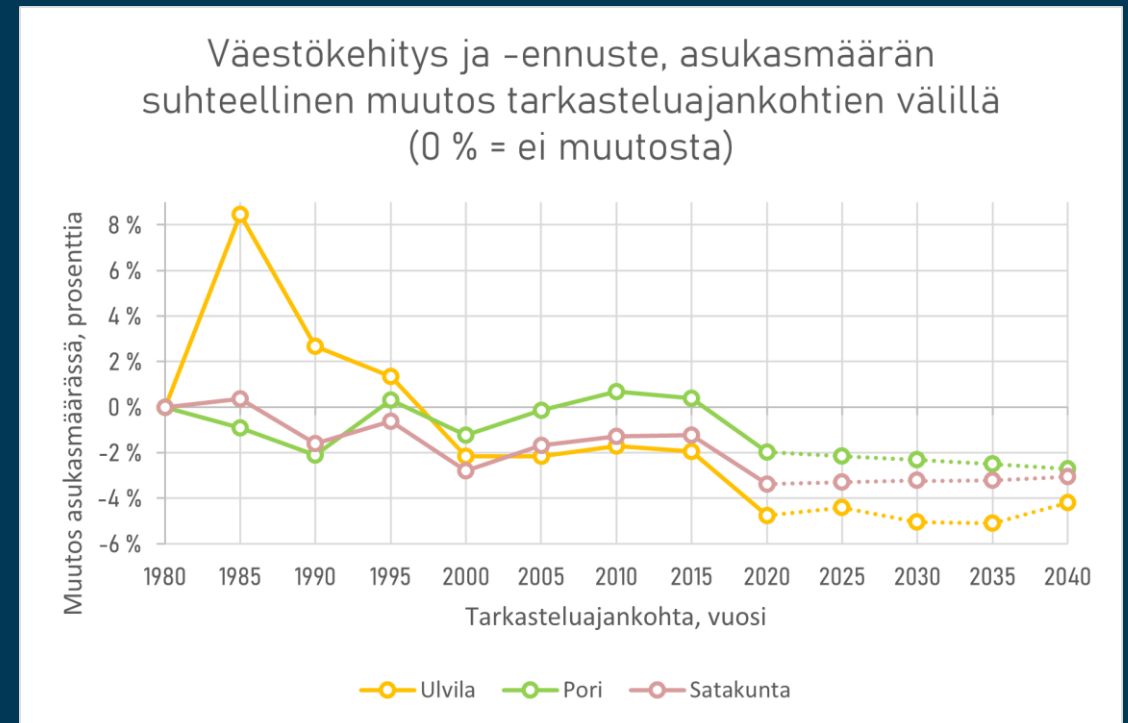
# Yleiskaava-alueen osa-alueiden kehitys

- Yleiskaava-alue voidaan jakaa kolmeen osa-alueeseen merkittävimpien estelinjojen, Helsingintie-rautatien ja Kokemäenjoen perusteella.
- Helsingintien länsipuoli on kolmesta osa-alueesta väkirikkein.
- Yleiskaava-alueen keskiosassa asukasmäärä on vähentynyt suhteellisesti hitaammin kuin Helsingintien länsipuolella ja Kokemäenjoen itäpuolella.



# Yhteenveto ja vertailu

- Ulvilan mennyt ja ennustettu asukaskehitys heijastaa laajempaa trendiä; väestö keskittyy Suomessa yhä harvemmillle kaupunkiseuduille, muun maan jäädessä jälkeen.
- Satakunnan väestökehitys on ollut pitkään negatiivista ja väestömäärän laskun ennakoidaan jatkuvan tulevaisuudessa, Porin väestökehitys on muuttunut negatiiviseksi viime vuosina.
- Ulvilan asukasmäärä on laskenut 2000-luvulla hieman Satakunnan keskiarvoa nopeammin.
- Ennusteen mukaan Ulvilan väestö tulee vähenemään tulevaisuudessakin suhteellisesti nopeammin kuin Porissa tai yleisesti Satakunnassa, jotka myös menettävät väestöään.



# Vihreän siirtymän ja Pirunkynnen alueen työpaikka- ja asukaspotentiaali

# Vihreän siirtymän ja teollisuusinvestointien potentiaalinen vaikutus väestökehitykseen

- Suuntaa-antava tarkastelu tiedossa olevista ja mahdollisista vihreän siirtymän ja vihreän teollisuuden hankkeiden mahdollistamasta työpaikkojen ja asukasmäärän kasvusta Ulvilassa.
- Seudullisen kehityksen tarkastelun lisäksi Pirunkynnen alueen potentiaalin karkea arviointi.
- Tarkoituksena on kuvata yleisesti uudentyyppisen yritystoiminnan tuomia mahdollisuuksia - pitkän aikavälin kehitystä ja tulevia hankkeita ei voida ennakoida tarkasti.
- "Vihreä siirtymä" on löyhä käsite, mutta yleisesti ottaen sillä tarkoitetaan muutosta kohti ekologisesti kestäväää taloutta ja kasvua, joka ei perustu luonnonvarojen ylikulutukseen ja fossiilisiin polttoaineisiin.
- Vihreän siirtymän mahdollisuuksia tulee ensisijaisesti tarkastella seudullisesti: Porin seudun ja Satakunnan – jopa koko Suomen – yleinen kehitys heijastuu kehitykseen Ulvilassa.

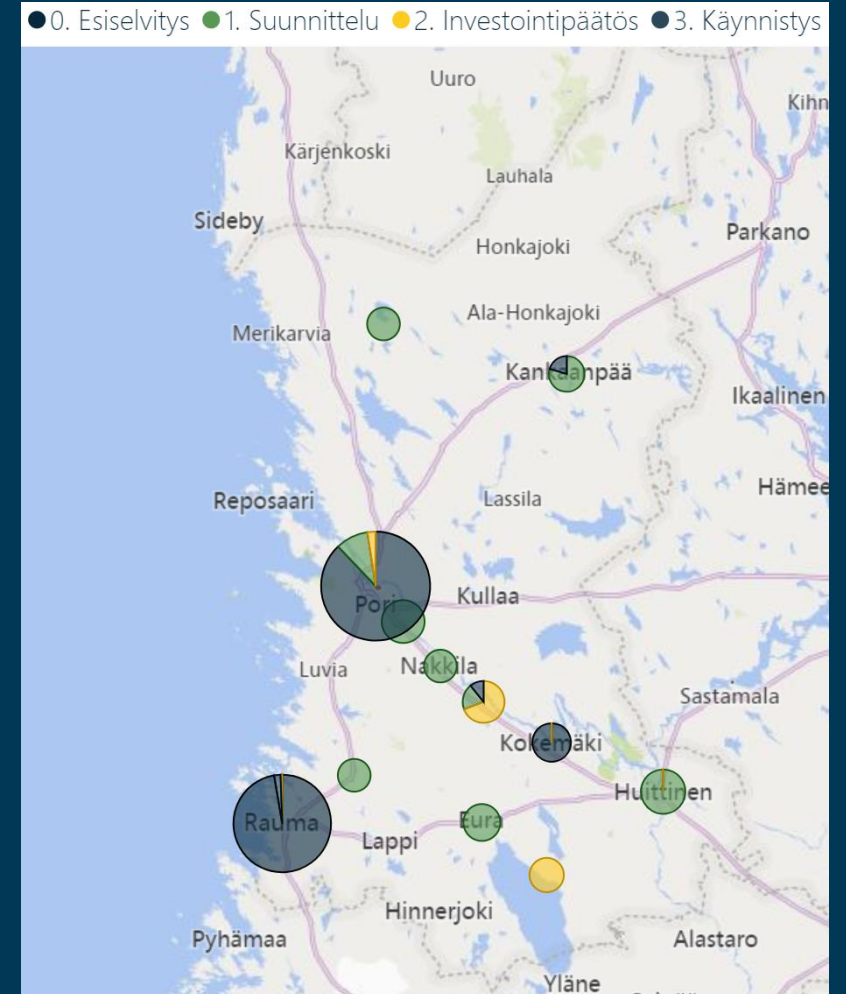
# Vihreän siirtymän seudulliset lähtökohdat

- Satakunnassa on hyvin saatavilla uusiutuvaa energiaa, ja uusia tuuli- ja aurinkovoimahankkeita on vireillä merkittävä määrä – energiaintensiivisen teollisuuden toimintaedellytykset on turvattu.
  - Kokemäenjokilaakso, Porin seutu ja Ulvila ovat logistisesti hyvin saavutettavissa.
  - Runsas ja monipuolinen teollisuus sekä pitkä teollisen toiminnan perinne tarjoavat hyvän lähtökohdan teollisen vihreän siirtymän toteuttamiselle – suuria tehdasinvestointeja vireillä.
  - Työvoiman saatavuus ja vihreän siirtymän vaatima uudenlainen osaaminen voivat aiheuttaa haasteita-kehityksen toteutumiseksi – oman yliopiston puuttumista paikataan muulla koulutuksella.
  - Satakunnassa on nykyisellään Suomen keskiarvoa enemmän ns. vihreitä ammatteja, joskin erot alueiden välillä ovat pienet ja ”vihreän” ammatin määritelmä tulkinnanvarainen.
    - Satakunnan ammattien potentiaali suorittaa vihreän siirtymän tehtäviä on maan keskiarvoa.
- (Teollisen) vihreän siirtymän lähtökohdat ovat Ulvilassa ja lähiseudulla hyvät, mutta erityisesti osaavan työvoiman houkuttelu alueelle vaatii veto- ja pitovoiman kehittämistä, johon kaupunkisuunnittelulla ja kaavoituksella voidaan vaikuttaa.



# Vihreän siirtymän työpaikka- potentiaalin arvioiminen

- Elinkeinoelämän keskusliiton seurannan (kuva) mukaan Satakunnassa tiedossa olevat vihreän siirtymän investoinnit luovat yhteensä noin 2130 työpaikkaa, joista Metsä Groupin sahainvestointi Raumalle yksin 1500.
- Aurinkovoiman sekä erityisesti merituulivoiman investointipotentiaali on valtava, mutta työllisyysvaikutus epäselvä.
- Satakunnan ELY-keskus on arvioinut keväällä 2023, että **maakunnan vihreän siirtymän hankkeiden työllistävä vaikutus on vähintään 600-700 työpaikkaa seuraavan 3-4 vuoden aikana.**

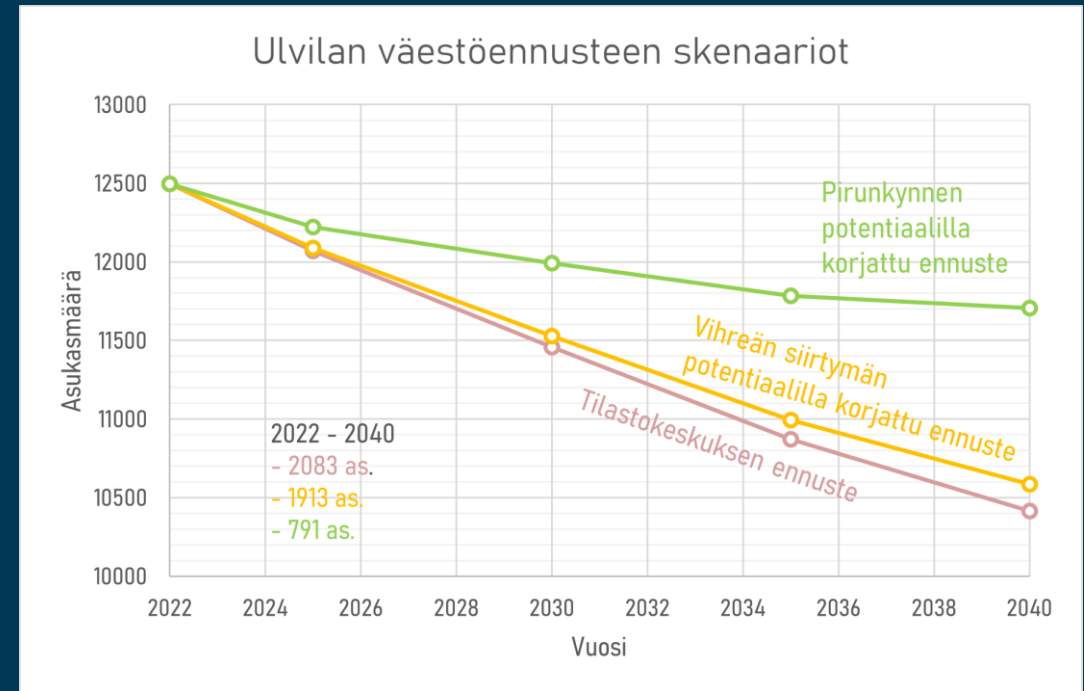


# Pirunkynnen työpaikkapotentiaali

- Vihreän teollisuuden ja vihreän siirtymän yritysten aluetarpeet ja työllistämispotentiaali vaihtelevat.
- Pirunkynnen alue mahdollistaa lähtökohtaisesti monipuolisen teollisen toiminnan.
  - Toiminnan sijoittumista koskevat vaatimukset, edellytykset ja rajoitteet myös muuttuvat teknologisen kehityksen mukana – sijoittumisalueen joustavuus on vahvuus.
- Satakunnassa, Kokemäenjokilaaksossa ja Porin seudulla on runsaasti merkittävää teollisuutta ja vetovoimaisia teollisuusalueita – mikä on Pirunkynnen (tai Honkaluodon) vahvuus suhteessa. muihin?  
Mikä on vihreän siirtymän rooli Pirunkynnen kehittämisessä?
- Mikäli Pirunkynnen alue toteutuisi esimerkiksi 380 hehtaarin laajuisena ja sen alueellinen työpaikkamäärä toteutuisi Harjavallan suurteollisuuspuistoa (300 ha, 1000 tp) tai Kokkolan suurteollisuusaluetta (700 ha, 2400 tp) vastaavana suuren työpaikkatiheyden alueena, voisi Pirunkynnen alue työllistää jopa noin 1300 ihmistä.

# Vihreän siirtymän ja Pirunkynnen asukaspotentiaali

- Vaikka kaikkien uusien työntekijöiden oletettaisiin muuttavan Ulvilaan kunnan ulkopuolelta, vihreän siirtymän tai Pirunkynnen toteutumisen vaikutus ei nosta Ulvilan väestökehitystä positiiviseksi.
- Jos Satakunnan ELY-keskuksen arvion mukainen maakunnan vihreän siirtymän työpaikkavaikutus toteutuu ja jatkuu tulevaisuudessa, ja vaikutus kohdistuu tasaisesti koko maakuntaan, Ulvilan vuosittainen työpaikka-/asukaslisäys on noin 10 työpaikkaa/henkilöä.
- Jos Pirunkynnen alue toteutuu esimerkkinä käytettyjen suurteollisuusalueiden kaltaisena esimerkiksi vuoteen 2040 mennessä, vuosittainen kasvu on noin 76 asukasta tai työpaikkaa.



# Yhteenveto

- Vihreä siirtymä loiventaa väestökehityksen laskevaa trendiä, Pirunkynnessä on potentiaalia.
- Yksittäiset investoinnit eivät riitä kääntämään Ulvilan väestökehitystä kasvuun ilman huomattavia lisäinvestointeja Satakuntaan ja Ulvilan alueelle tai merkittäviä maanlaajuisia yhteiskunnallisia ja aluerakenteellisia muutoksia.
- Mitkä ovat ne vahvuudet, joilla uudet osaajat saadaan asettumaan nimenomaan Ulvilaan?
- Houkuttelevien yritysalueiden ja erityisesti viihtyisien asuinympäristöjen kehittäminen voi parantaa Ulvilan suhteellista asemaa investointien ja työntekijöiden sijoittumisessa.
- Näköpiirissä oleva väestökehitys ei edellytä varautumista merkittävään asuinrakentamisen lisäämiseen tai kaupunkirakenteen laajentamiseen yleiskaavalla.
- Olemassa olevan kaupunkirakenteen viihtyisyyden ja toimivuuden kehittämällä voidaan erottua verrokeista ja parantaa myös nykyisten asukkaiden elinympäristön laatua.
  - mm. kestävyysnäkökulmat, asumistrendien muutos ja väestön vanheneminen puoltavat kaupunkirakenteen tiivistämisen tarvetta keskustaaajamassa.

### Käytetyt lähteet

- Kestävän kehityksen seudullinen elinkeinopolitiikka ja yhdyskuntasuunnittelun tietopohjan vahvistaminen. MAL-verkoston loppuraportti. (2023). Sitowise Oy, Huttunen J. ym.
- Maakunnan vihreän siirtymän mahdollisuudet. Satakunnan vihreä siirtymä – kunnat toimijoina ja mahdollistajina [seminaariesitys]. (2023). Satakunnan ELY-keskus, Karvonen M.
- Vihreän siirtymän vaikutukset työmarkkinoille ja ammattirakenteeseen. Valtioneuvoston selvitys. (2023). Busk H. ym.
- Satakunnan aluerakenne – Väestö, työpaikat ja työmatkat. (2022). Satakuntaliitto, Rintala V-M.
- Vihreän siirtymän investoinnit Suomessa. (19.12.2023). Elinkeinoelämän keskusliitto EK.
- Vihreän siirtymän hankkeet Satakunnan maakuntakaavassa 2050. (2023). Satakuntaliitto / Ramboll, Kopra J. ym.