

Ulvilan keskustaajaman yleiskaava 2045

Matkailuselvitys

Päiväys 8.4.2024
Tekijä Elise Lohman, Kimmo Koski
Tarkastaja Maarit Virkkunen
Projektinumero YKK67962

Ulvilan kaupunki

SITOWISE

Sisällysluettelo

1	Johdanto.....	3
2	Matkailulliset lähtökohdat ja tarkastelualue	4
3	Matkailun seudulliset tavoitteet.....	5
4	Matkailun nykytila	6
5	Matkailun tavoitetila	7
6	Lähteet	9



1 Johdanto

Tämä matkailuselvitys on laadittu Ulvilan keskustaajaman alueelle Ulvilan keskustaajaman yleiskaavan 2045:n esiselvityksenä. Selvityksen on tilannut Ulvilan kaupunki.

Ulvilan kunta on käynnistänyt yleiskaavan laadinnan kunnan keskustaajaman alueelle. Kaava-alue on laajuudeltaan noin 186 ha.

Matkailuselvityksessä on tarkasteltu luonnonmaiseman, alueen virkistysympäristön ja rakennetun ympäristön piirteitä. Selvityksessä kuvataan Ulvilan keskustaajaman ja siihen kytkeytyvien alueiden matkailullisia mahdollisuuksia. Selvityksen tavoitteena on nostaa yleisellä tarkkuudella esiin näkökulmia, joita voitaisiin nostaa esiin selvityksen kanssa samanaikaisesti laadittavassa Ulvilan keskustaajaman yleiskaavassa 2045. Selvitys voi myös toimia yleiskaavaa seuraavan yleiskaavan toteuttamisen ohjaimena tai strategisempien suuntaviivojen asettajana.

Matkailuselvitys on laadittu koko hankealueelta sekä hankealueen lähiympäristöstä. Matkailuselvitys on tehty asiantuntijatyönä karttatarkastelujen, olemassa olevien inventointitietojen ja muiden lähdeaineistojen perusteella. Käytetyt lähteet on lueteltu selvityksen lopussa. Tarkastelun tulokset on esitetty visualisoitu karttaesityksin.

Tämän matkailuselvityksen laatimiseen ovat osallistuneet Elise Lohman (maisema-arkkitehti, kestävän kehityksen vanhempi asiantuntija) sekä Kimmo Koski (FM, johtava asiantuntija).

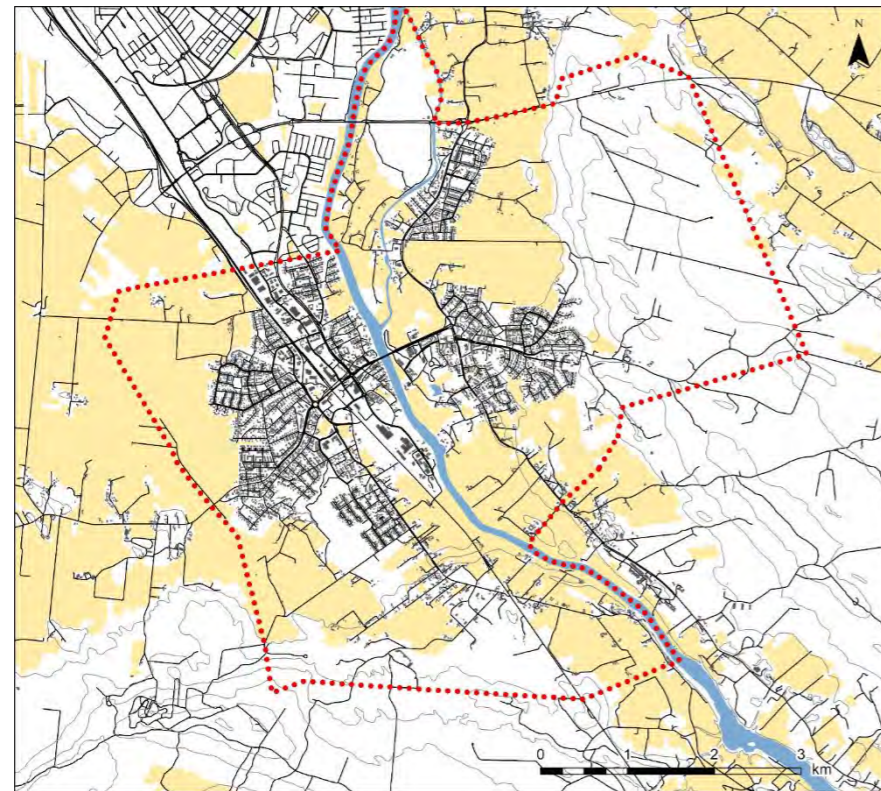


2 Matkailulliset lähtökohdat ja tarkastelualue

Uvila sijoittuu monen maakunnallisen potentiaalialueelle, Porin kaupungin kainaloon. Tämän selvityksen tarkastelualue on Uvilan keskustaajaman yleiskaavan 2045:n rajaus. Tarkastelussa on otettu huomioon alueen kytkeytyminen maakunnallisiin piirteisiin ja tavoitteisiin, miltä osin tarkastelualue on myös seudullisempi.

Sekä seudulla että kaava-alueen tarkemmalla tarkastelualueella on lähtökohtaisesti paljon matkailullista potentiaalia, jota ei välttämättä vielä ole hyödynnetty. Valtakunnallisesti arvokkaat maisemat, pitkä kulttuurihistoria, luontoreitit ja vesistö muodostavat monia erilaisia kokonaisuuksia, jotka eivät välttämättä nouse mieleen Uvilasta puhuttaessa.

Kuva 1. Alla. Uvilan keskustaajaman kaava-alueerajaus. Taustakartta kantakartta © Ulvila.
Kuva 2. Oikealla. Pappilan päärakennus.



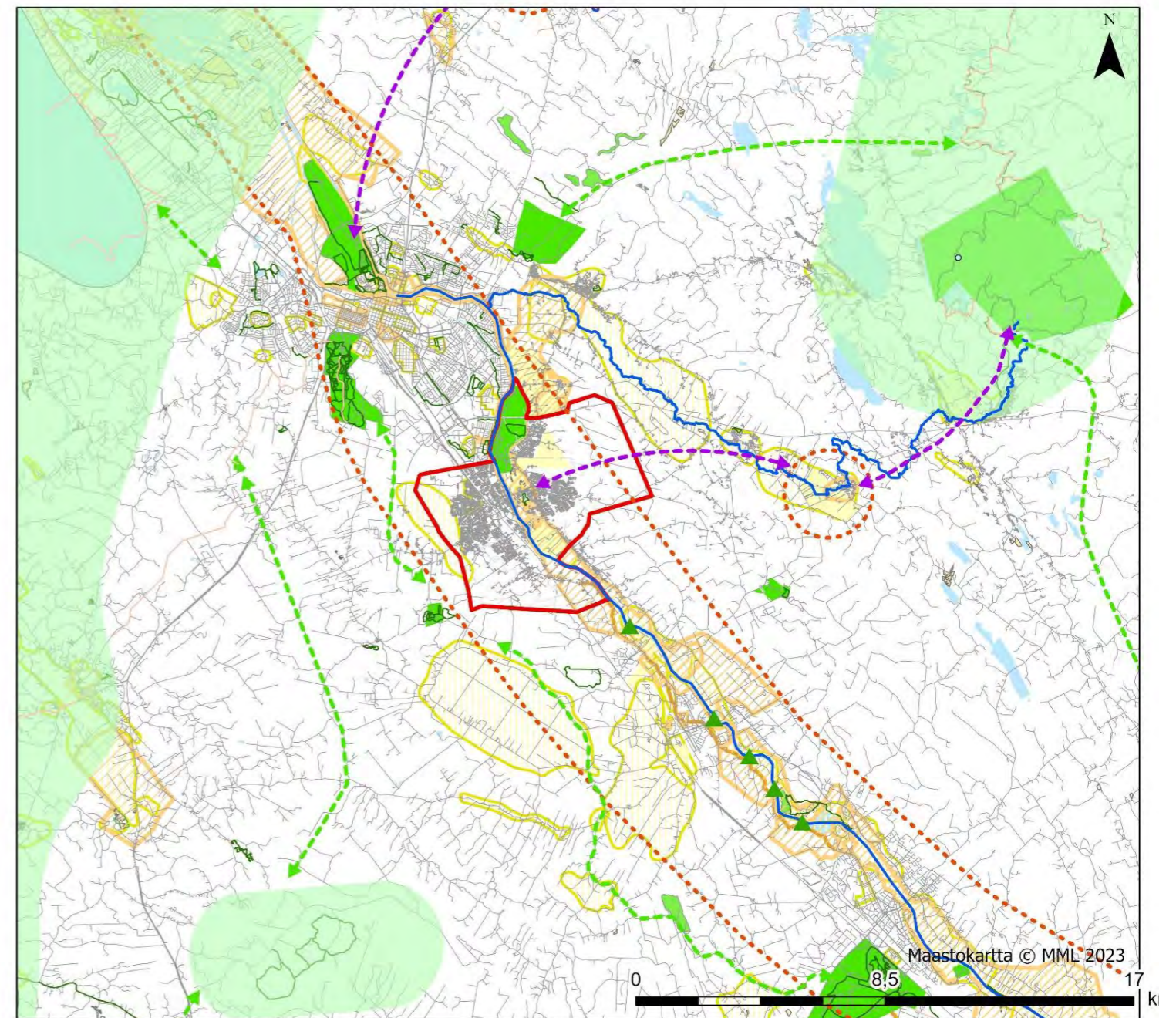
3 Matkailun seudulliset tavoitteet

Uvila sijoittuu maakunnalliselle matkailulliselle kehittämisvyöhykkeelle, jolla on erityisiä valtakunnallisiakin maisemallisia ja kulttuurihistoriallisia arvoja. Maiseman arvopiirteet perustuvat erityisesti alavaan viljelymaisemaan. Maisemallisia piirteitä on esitelty tarkemmin erillisessä maisemaselvityksessä (Sitowise 2024), kulttuurihistoriallisia piirteitä kulttuurihistoriallisessa selvityksessä (Sitowise 2023) ja luonnonpiirteitä luontoselvityksessä (Ahlman 2023 & Sitowise 2024).

Alueen ympäristössä on laajoja luontomatkailun alueita, joilta on tunnistettu matkailun ja virkistyksen kehittämisen yhteystarpeita Ulvilan keskusta-alueelle. Myös melontareitti kulkee Ulvilan läpi. Alueen pienempialaisia virkistysalueita yhdistää maakuntakaavan *Ohjeellisen ulkoilureitin yhteystarve* -merkinnät.

Satakunnan Matkailun kasvuohjelman (Satakuntaliitto 2019) lähtökohta on, että matkailuelinkeino Satakunnassa kasvaa, on kannattavaa ja menestyy kilpailussa kotimaisista ja kansainvälisistä matkailijoista. Kasvuohjelman kärjiksi nousivat matkailuelinkeinon kasvun ja kilpailukyvyn kannalta strategisesti merkittävimmiksi tunnistetut teemat, joiden nähdään olevan ratkaisevassa roolissa matkailualan tulevaisuuden myönteisen kehityskulun kannalta Satakunnassa. Matkailu toimialana nähdään Satakunnassa potentiaalisena kasvualana, jonka kasvun edellytykset liittyvät matkailualan vaikuttavuuden esilletuomiseen ja arvostuksen nostamiseen, laadukkaiden ja vastuullisesti tuotettujen, kotimaan ja ulkomaan matkailun tarpeet täyttävien matkailupalvelujen kehittämiseen, digitalisaation laajempaan hyödyntämiseen, osaamisen vahvistamiseen ja matkailun ympärivuotisuuden kehittämiseen.

Kuva 3. Kartta matkailun seudullisista tavoitteista ja kaavan aluerajaus. Taustakartta © MML 2023.



Karttamerkinnt

- Kaavarajaus
- Rakennukset
- Tiestö
- Virkistysreitti (LIPAS)

Maakuntakaava

- Matkailupalvelujen alue
- Virkistysalue, luonnontilaisia luontotyyppejä
- ▲ Virkistyskalastusalue
- ↔ Matkailun ja virkistyksen kehittämisen yhteystarve
- Ohjeellinen melontareitti
- Ohjeellinen ulkoilureitti
- ↔ Ohjeellisen ulkoilureitin yhteystarve
- Virkistysalue
- Matkailun kehittämisvyöhyke, kulttuurip ja maisema
- Matkailun kehittämisvyöhyke, luontomatkailu
- Matkailun kehittämisvyöhyke, matkailu ja virkist
- Valtakunnallisesti arvokkaat maisema-alueet (VAMA 2021)
- Valtakunnallisesti arvokas rakennettu kulttuuriympäristö, alue (RKY)
- Perinnebiotooppi
- Maisemallisesti arvokas peltoalue (Maakuntakaava)
- Maakunnallisesti merkittävä kulttuuriympäristö (Maakuntakaava)

4 Matkailun nykytila

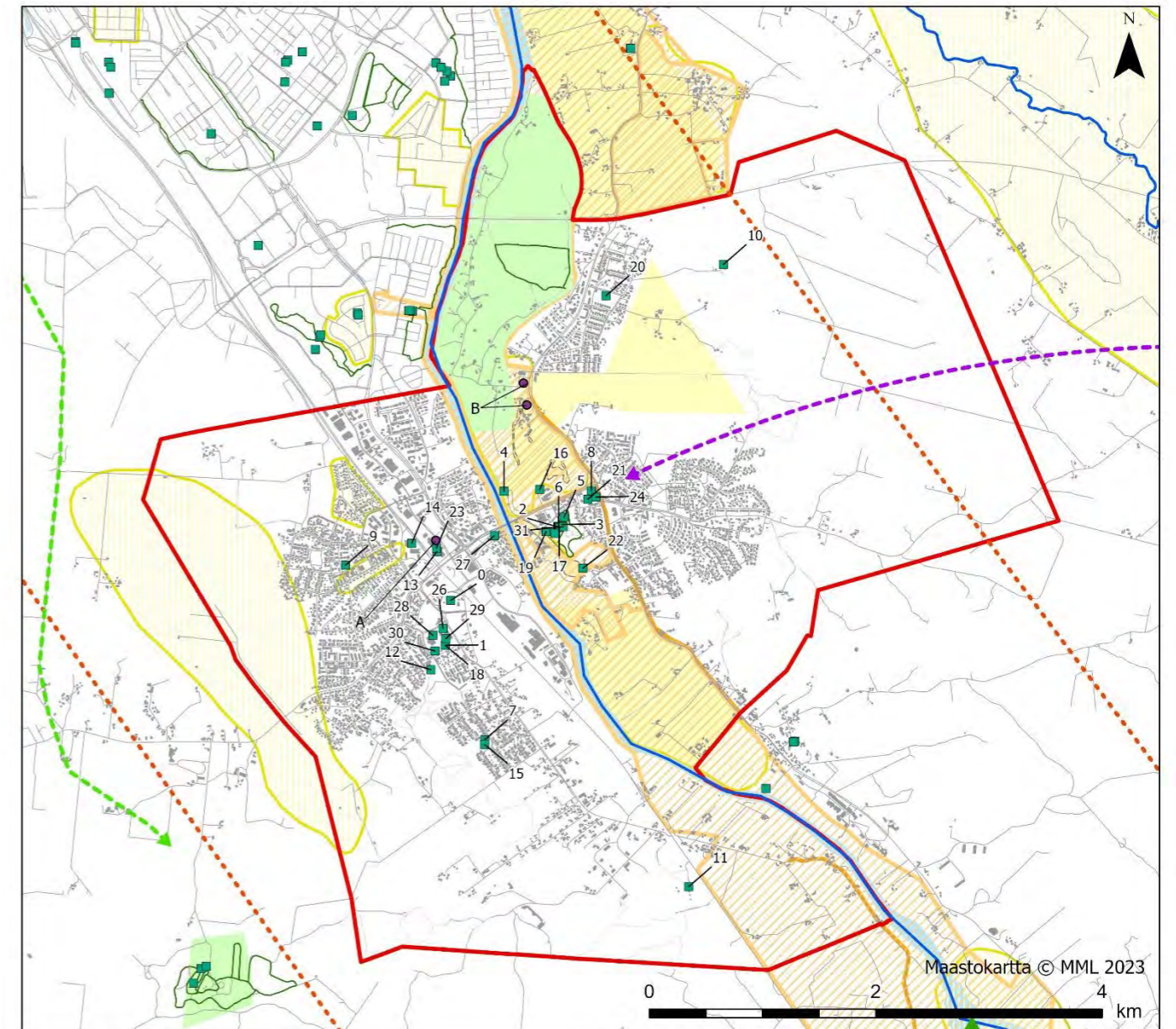
Alueen matkailu perustuu nykyään luontopalveluihin ja niiden varaan rakennettuihin virkistyspalveluihin. Vetävimpiä kohteita ovat mm. Friitalan nahkamuseo (A) ja Ulvilan kirkko (B).

Kaupungin sisäiset virkistyspalvelut ovat pääosin erilaisia urheilupaikkoja. Kaupunkirakenteen ulkopuolella sijaitsevat ampumarata (10) ja kartingrata (11). Nykyiset virkistyspalvelut eivät hahmotu erityisinä matkailullisina kohteina, vaan ne palvelevat pääosin nykyisiä asukkaita.

Pappilan alueella on jo olemassa olevia virkistyspalveluita. Se sijaitsee valtakunnallisesti arvokkaalla maisema-alueella. Vanhassa 1890-luvun Pappilassa on erillinen kappelihuone kirkollisia toimituksia varten. Pappilarakennus on kunnostettu kokous- ja juhlatilaksi vuonna 1986. Pappilan alueen voi lukea nykyiseksi matkailukohteeksi, mutta sillä on myös laajempaa matkailullista potentiaalia.

Matkailun nykytilan kannalta Kokemäenjoen melontareitti ja valtakunnallinen maisema-alue ovat sellaisia, joilla voi nähdä olevan jo laajempaa tunnettuutta kohteiden A ja B lisäksi.

Kuva 4. Kartta matkailun nykytilasta. Katso virkistyskohdenumerointi liitteestä 1. Taustakartta © MML 2023.



Karttamerkinnt

- Kaavarajaus
- Rakennukset
- Tiestö
- Virkistyskohde (LIPAS)
- Virkistysreitti (LIPAS)
- Matkailukohteet

Maakuntakaava

- ▲ Virkistyskalastusalue
- ◆ Matkailun ja virkistyskehittämisen yhteistarve
- Ohjeellinen melontareitti
- ◆ Ohjeellisen ulkoilureitin yhteistarve
- Virkistysalue
- Matkailun kehittämisvyöhyke, kulttym ja maisema
- Valtakunnallisesti arvokkaat maisema-alueet (VAMA 2021)
- Valtakunnallisesti arvokas rakennettu kulttuuriympäristö, alue (RKY)
- Valtakunnallisesti arvokas rakennettu kulttuuriympäristö, viiva (RKY)
- Perinnebiotooppi
- Maisemallisesti arvokas peltoalue (Maakuntakaava)
- Maakunnallisesti merkittävä kulttuuriympäristö (Maakuntakaava)
- Matkailukohteet

5 Matkailun tavoitetilä

Satakunnan matkailun kasvuohjelmassa on tunnistettu neljä laajempaa matkailun kasvun ja kilpailukyvyn edistämiseen kytkeytyvää teemaa, jotka on nostettu kasvuohjelman läpileikkaaviksi teemoiksi:

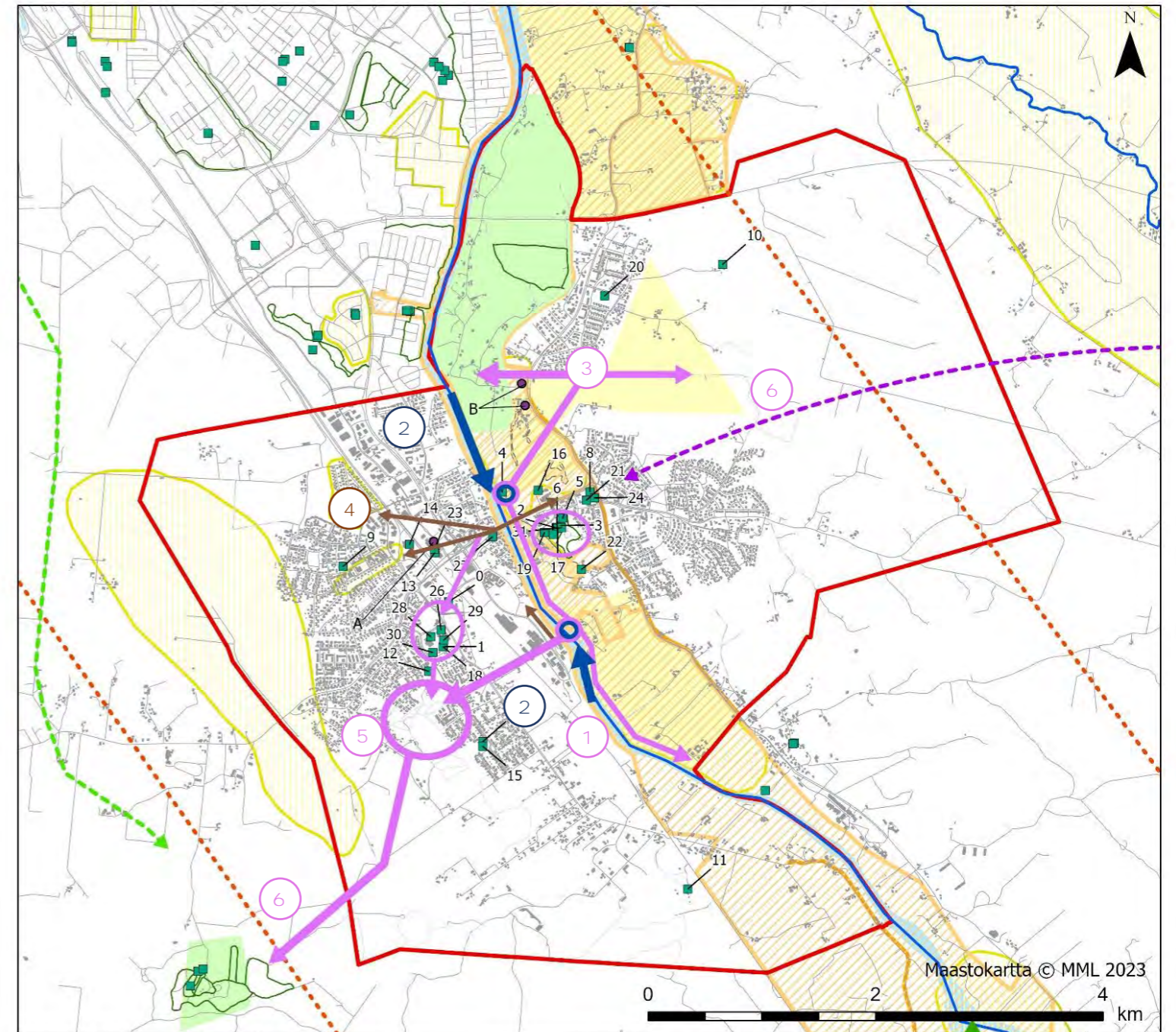
- Vastuullisuus. Kestävän kehityksen huomiointi on matkailun kasvun edellytys. Vastuullisuuden ja kestävien arvojen vaikutus matkailijoiden ostopäätöksiin kasvaa.
- Digitalisaatio. Digitalisaation merkitys matkailuyritysten toiminnassa kasvaa. Matkailupalvelutuotteiden tarjonta pitää saada kanavoitua näkyville oikeisiin jakelukanaviin siten, että matkailijat saavuttavat sen ja tekevät ostopäätöksiä.
- Kansainvälistyminen. Matkailutuloa voidaan kasvattaa tuottamalla korkeakatteisia lisäarvopalveluita kansainvälisille ja kotimaisille matkailijoille.
- Osaamisen kehittäminen. Osaavan työvoiman saatavuus sekä yritysten henkilöstön osaaminen sekä osaamistarpeen ennakointi ovat maakunnan matkailun kestävä kasvun perustekijöitä.

Matkailun kasvuohjelmassa esitetyistä maakunnan matkailun kehittämisen voimavaroista voidaan nostaa esiin Ulvilaa koskien erityisesti seuraavat:

- Puhtaus, turvallisuus, hiljaisuus - uudet tuotteistusmahdollisuudet
- Aktiviteettien kehittäminen paikallisuutta ja kohteita hyödyntämällä
- Luonto-/kotimaan matkailun trendikkyys

Ulvilan nykyisistä kohteista ja tulevista tavoitteista hahmottuu kaupunkimaisten rakennettujen matkailu- ja virkistyskohteiden, sekä luontoon ja maisemaan perustuvien kohteiden selkeä verkosto.

Kuva 5. Kartta matkailun tavoitetilasta Ulvilan keskustaajaman alueella. Katso verkoston osien numerointi seuraavalta sivulta ja virkistyskohdenumerointi liitteestä 1. Taustakartta © MML 2023.



Karttamerkinnot

- Kaavarajaus
- Rakennukset
- Tiestö
- Virkistyskohde (LIPAS)
- Virkistysreitti (LIPAS)
- Matkailukohteet
- ← Kaupunkimaiset vetovoimasuunnat
- ← Luontoon tai maisemaan perustuvat vetovoimasuunnat
- ← Vesireitti

Maakuntakaava

- ▲ Virkistyskalastusalue
- ↔ Matkailun ja virkistyskehittämisen yhteystarve
- Ohjeellinen melontareitti
- ↔ Ohjeellisen ulkoilureitin yhteystarve
- Virkistysalue
- ⋯ Matkailun kehittämisvyöhyke, kulttymp ja maisema
- Valtakunnallisesti arvokkaat maisema-alueet (VAMA 2021)
- Valtakunnallisesti arvokas rakennettu kulttuuriympäristö, alue (RKY)
- Valtakunnallisesti arvokas rakennettu kulttuuriympäristö, viiva (RKY)
- Perinnebiotooppi
- Maisemallisesti arvokas peltoalue (Maakuntakaava)
- Maakunnallisesti merkittävä kulttuuriympäristö (Maakuntakaava)
- Matkailukohteet

Erityisesti Naparannan alueesta (kohdenumero 4) voi kehittyä Ulvilan uusi virkistysvetonaula sekä paikallisesti että maakunnallisesti. Keskeinen sijainti luonnon ja kaupungin vetovoimasauntien risteämiskohdassa tarjoaa luontevan paikan monipuolisten virkistyspalveluiden keskittymälle.

Riskinä alueella on, että verkoston osat hahmottuvat paikallisille pistemäisinä kohteina, joille kulku tapahtuu suoraviivaisesti. Jos kokonaisuus ei hahmotu, ei kohteiden välille pääse muodostumaan synergioita. Samoin kohteiden löydettävyys kärsii, kun kohteiden välinen kulku ei muodostu helposti hahmotettavaksi.

Verkoston osat ja kehityssuosituksukset:

1. Rantareittien perustaminen
2. Melontareitin ja sen satamien kytkeminen kaupunkirakenteeseen
3. Arvokkaiden maisema-alueiden esiin nostaminen
4. Arvokkaiden kulttuuriympäristöjen esiin nostaminen
5. Selkeiden reittisarjojen ja olemassa olevien virkistyspalvelun hyödyntäminen (esim. opasteet ja jouhevat reitit)
6. Kokonaisuuden kytkeminen seudullisiin kohteisiin/ reitistöihin:
Yhteistyö kuntarajojen yli

Kuva 6. Naparannan uimaranta, jossa on paljon kehittämispotentiaalia virkistys- ja matkailukäyttöön.



6 Lähteet

- Jyväskylän yliopiston liikuntatieteellinen tiedekunta. (2022). Paikkatietoaineistot. Noudettu osoitteesta www.liikuntapaikat.fi; www.lipas.fi (Paikkatietoikkuna.fi).
- Maanmittauslaitos. (2022). Paikkatietoikkuna. Noudettu osoitteesta <https://kartta.paikkatietoikkuna.fi>
- Riionheimo, A. (2012). Satakunnan asutusmaisema 1560-luvulla. Satakunnan kulttuuriympäristöt eilen, tänään, huomenna. (N. Uusi-Seppä, Toim.) Satakunnan Museon julkaisuja(19/2012).
- Satakuntaliitto (2019). Satakunnan matkailun kasvuohjelma 2030.
- Satakunnan Museo. (2012). Satakunnan maakunnallisesti arvokkaat kulttuuriympäristöt. Satakunnan kulttuuriympäristöt eilen, tänään, huomenna. Toim. Uusi-Seppä, Niina. Satakunnan Museon julkaisuja 19/2012, Eura Print Oy.
- Ulvila, 2023. <https://www.matkaulvila.fi/nae-ja-koe/tekemista>
- Ympäristöministeriö. (2021). YMPARISTO.FI Ympäristöhallinnon yhteinen verkkopalvelu, Valtakunnallisesti arvokkaat maisema-alueet (VAMA 2021). Noudettu osoitteesta https://www.ymparisto.fi/fi-fi/luonto/maisemat/arvokkaat_maisemaalueet.

Kuvalähteet

- Ortoilmakuvat: MML, 2022
- Karttapohjat: MML, 2022
- Maaperäkartat: GTK, 2018
- IBV Suomi Oy, 2022
- Google Maps, eri vuosia



Liite 1: Virkistyspalvelukohteet

Numero kartalla	Tyyppi	Nimi	Ylläpitäjä
0	Pesäpallokenttä	Friitalan pesäpallostadion	Kunta / liikuntatoimi
1	Pallokenttä	Ulvilan yhteiskoulun pallokenttä	Kunta / liikuntatoimi
2	Kuntosali	Ulvilan vapaa-ajankeskuksen kuntosali	Kunta / muu
3	Ulkokuntoilupaikka	Kaskelotin ulkokuntoilupiste	Kunta / liikuntatoimi
4	Uimapaikka	Naparanta	Kunta / liikuntatoimi
5	Pallokenttä	kaskelotin hiekkakenttä	Kunta / liikuntatoimi
6	Liikuntasali	Kaskelotin peilisali	Kunta / muu
7	Tenniskenttäalue	Rantalan tenniskenttä	Ei tietoa
8	Yleisurheilun harjoitusalue	Vanhankylän yleisurheilupaikka	Kunta / liikuntatoimi
9	Pallokenttä	Nahkurin pallokenttä	Kunta / liikuntatoimi
10	Ampumarata	Ulvilan ampumarata	Yksityinen / yhdistys
11	Karting-rata	Ulvilan Fk-rata	Yksityinen / yhdistys
12	Ulkokuntoilupaikka	Väinönraitin ulkokuntoilupiste	Kunta / liikuntatoimi
13	Kuntosali	Friitalan Gym kuntosali	Yksityinen / yritys
14	Liikuntasali	Ulvilan ammattikoulun liikuntasali	Muu
15	Pallokenttä	Rantalan nurmikenttä	Kunta / liikuntatoimi
16	Jousiammuntarata	Kiltatien jousiammuntakenttä	Yksityinen / yhdistys
17	Uimahalli	Ulvilan uimahalli	Kunta / muu
18	Luistelukenttä	Ulvilan yhteiskoulun luistelukenttä	Kunta / liikuntatoimi
19	Frisbeegolfrata	Ulvilan vapaa-ajankeskuksen frisbeegolfrata	Kunta / muu
20	Pallokenttä	Ulvilan mynsterin tekonurmikenttä	Kunta / liikuntatoimi
21	Liikuntasali	Vanhankylän koulun liikuntasali	Kunta / muu
22	Uimapaikka	Pappilanlammen uimapaikka	Kunta / liikuntatoimi
23	Jousiammuntarata	Friitalan pesäpallostadion	Yksityinen / yhdistys
24	Lähiliikuntapaikka	Ulvilan yhteiskoulun pallokenttä	Kunta / liikuntatoimi
25	Tenniskenttäalue	Friitalan jousiammuntarata	Kunta / liikuntatoimi
26	Liikuntasali	Vanhankylän koulun Ässäkenttä	Kunta / tekninen toimi
27	Liikuntasali	Ulvilan vapaa-ajankeskuksen tenniskentät	Kunta / muu
28	Liikuntasali	Friitalan ala-asteen liikuntasali	Kunta / muu
29	Lähiliikuntapaikka	Ulvilan lukion liikuntasali	Kunta / liikuntatoimi
30	Kaukalo	Ulvilan yhteiskoulun liikuntasali	Kunta / liikuntatoimi

