

SITOWISE

Ulvilan kaupunki

Ulvilan keskustaajaman yleiskaava 2045

Maisema ja virkistysverkostoseelvitys

Päiväys	30.5.2024
Tekijä	Elise Lohman
Tarkastaja	Eeva-Maija Ekman
Projektinumero	YKK67962

Sisälllys

1	Johdanto	3
2	Ulvila ja Ulvilan yleiskaava 2045:n valmistelu	4
3	Alueen historia	5
4	Alueen kallioperä	6
5	Alueen maaperä	7
6	Maastonmuodot ja vesistö.....	8
7	Luonto	9
8	Virkistysverkosto	10
9	Maiseman ja kulttuuriympäristön arvoalueet.....	11
10	Maisemarakenne ja maisematyypit.....	13
11	Maisemallinen maankäyttösuositus.....	15
12	Lähteet.....	16



1 Johdanto

Tämä maisema- ja ympäristöhistoriallinen selvitys on laadittu Ulvilan keskustaajaman alueelle Ulvilan keskustaajaman yleiskaavan 2045:n esiselvityksenä. Selvityksen on tilannut Ulvilan kaupunki.

Ulvilan kunta on käynnistänyt yleiskaavan laadinnan kunnan keskustaajaman alueelle. Kaava-alue on laajuudeltaan noin 186 ha. Suunnittelualue sisältää Ulvilan keskustan (Friitalan) lähitaajama-alueineen sekä taajamaa ympäröiviä maa- ja metsätalousalueita. Osayleiskaavan osallistumis- ja arviointisuunnitelma on valmistunut syyskuussa 2023 ja kokonaisuutena kaavan on tavoitteena valmistua joulukuussa 2025. Maisemaselvitys tukee kaavasuunnittelua.

Maisemaselvityksessä on tarkasteltu sekä luonnonmaiseman että virkistysympäristön piirteitä. Maisemaselvityksen tavoitteena on ollut ohjata yleiskaavatyötä siten, että ympäristöön liittyvät ekosysteemipalvelut ja luonnon arvot itseisarvoina tulevat laajakatseisesti huomioiduksi.

Maisemaselvitys on laadittu koko hankealueelta sekä hankealueen lähiympäristöstä. Maisemaselvitys on tehty karttatarkastelujen, olemassa olevien inventointitietojen ja muiden lähdeaineistojen sekä maastokäynnin perusteella. Tarkempi menetelmäkuvaus ja lähdetiedot on esitetty kohdassa 2. Menetelmät ja aineisto.

Tämän maisemaselvityksen laatimiseen ovat osallistuneet:

- Elise Lohman, maisema-arkkitehti/ kestävän kehityksen vanhempi asiantuntija

Työn on tarkastanut Sitowisella Eeva-Maija Ekman, maisema-arkkitehti/ vastaava suunnittelija.



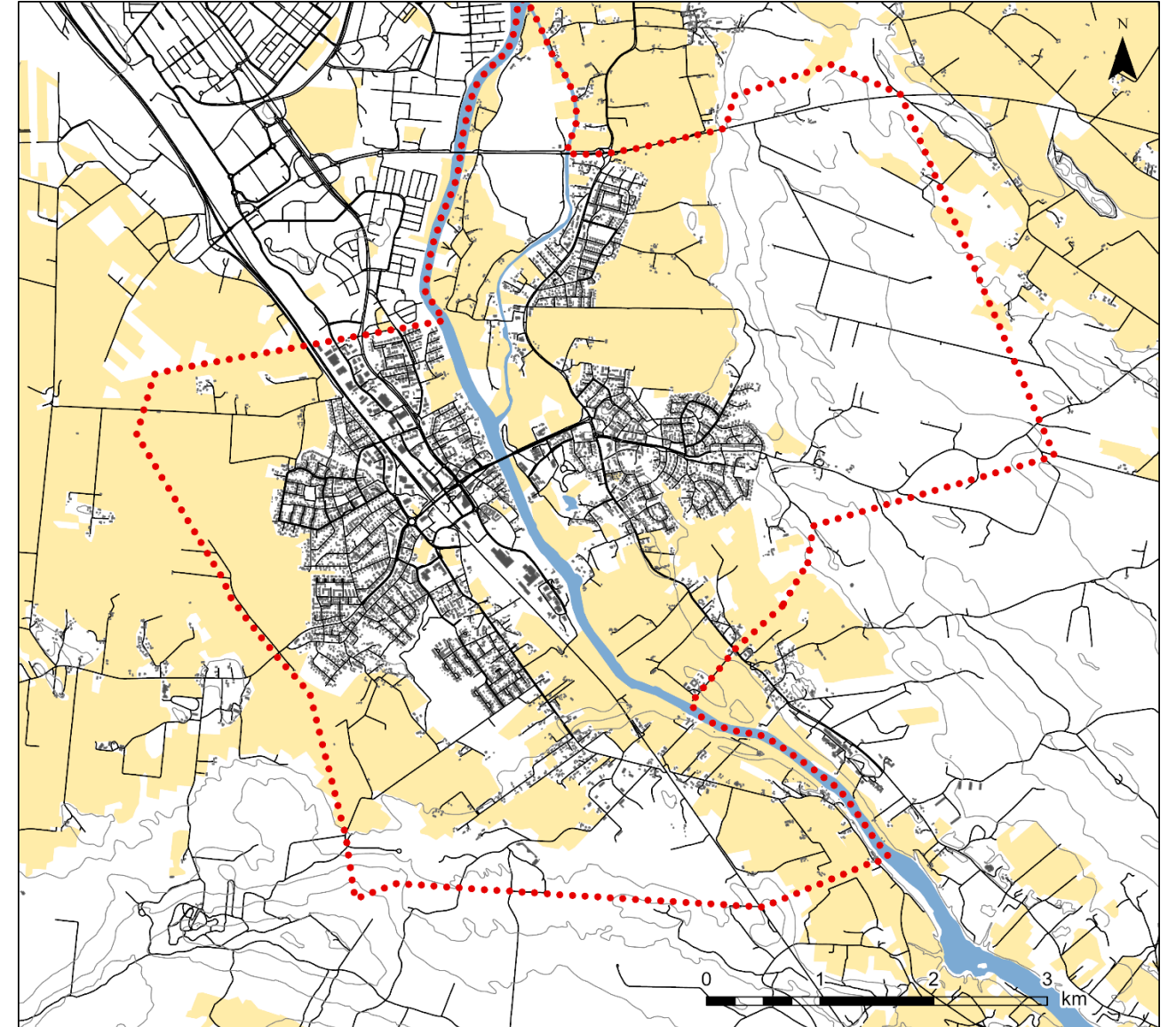
2 Ulvila ja Ulvilan yleiskaava 2045:n valmistelu

Selvityksessä kuvataan Ulvilan keskustaajaman aluetta sekä sen lähiympäristöä ja maisemaa. Kulttuurimaisemasta ja kulttuurihistoriasta, geologiasta, maaperästä ja vesioloista on tehty rinnakkain omat selvityksensä. Selvityksessä kuvataan maiseman yleispiirteitä, maisemarakennetta ja maisemakuvaa, sekä viheralueiden verkostoa erityisesti virkistysten näkökulmasta.

Maisemaselvitys on tehty karttatarkastelujen, olemassa olevien inventointitietojen ja muiden lähdeaineistojen sekä maastokäynnin perusteella. Käytetyt lähteet on lueteltu selvityksen lopussa. Maastokäyntejä on tehty 2.6.2023 sekä 17.8.2023 ja 14.12.2023. Selvityksessä on käytetty tilaajalta saatuja tietoja sekä maastokäyntien aikana otettuja valokuvia. Arviointi on tehty kesäajan näkymät huomioiden. Lehdettömien vuodenaikojen näkymiä ei ole tässä arvioinnissa huomioitu maastotarkasteluin.

Tarkastelun tulokset on visualisoitu karttaesityksin teemakohtaisesti.

Kuva 1. Oikealla. Laadittavan Ulvilan keskustaajaman yleiskaavan 2045 alueraja. Taustakartta: Ulvilan kaupunki.



3 Alueen historia

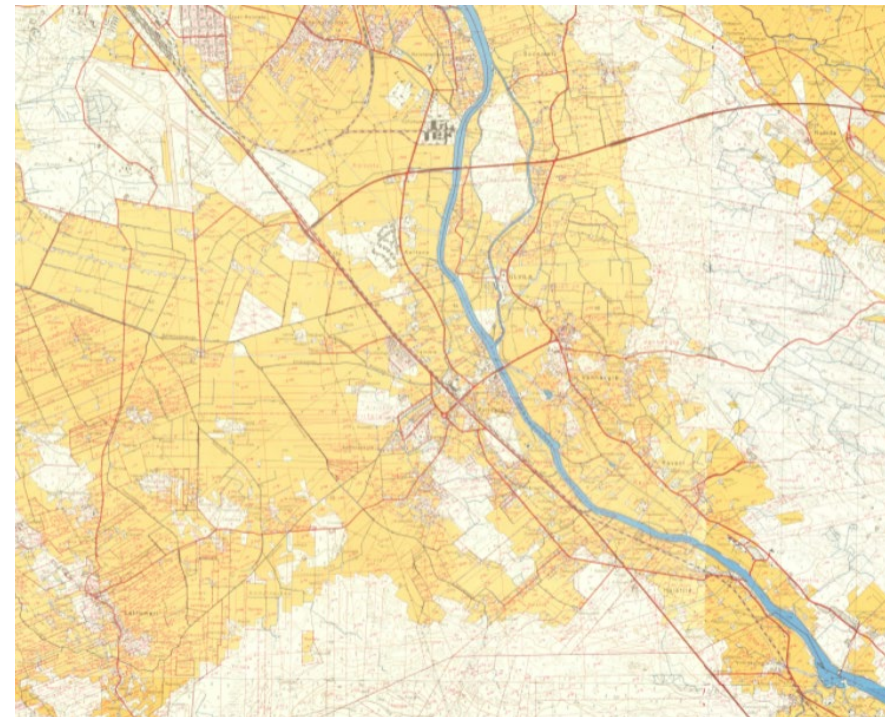
Vielä vuonna 800 Ulvila on ollut suurelta osin meren alla. Ulvila perustettiin vuonna 1365 kolmantena kaupunkina Turun ja Porvoon jälkeen. Maankohoamisen vuoksi Ulvilan asema kuitenkin muuttui, kun satamasta tuli laivoille kulkukelvoton. (Ulvila, 2023)

Alueen historiaa on kuvattu tarkemmin erillisessä selvityksessä (Sitowise 2024).

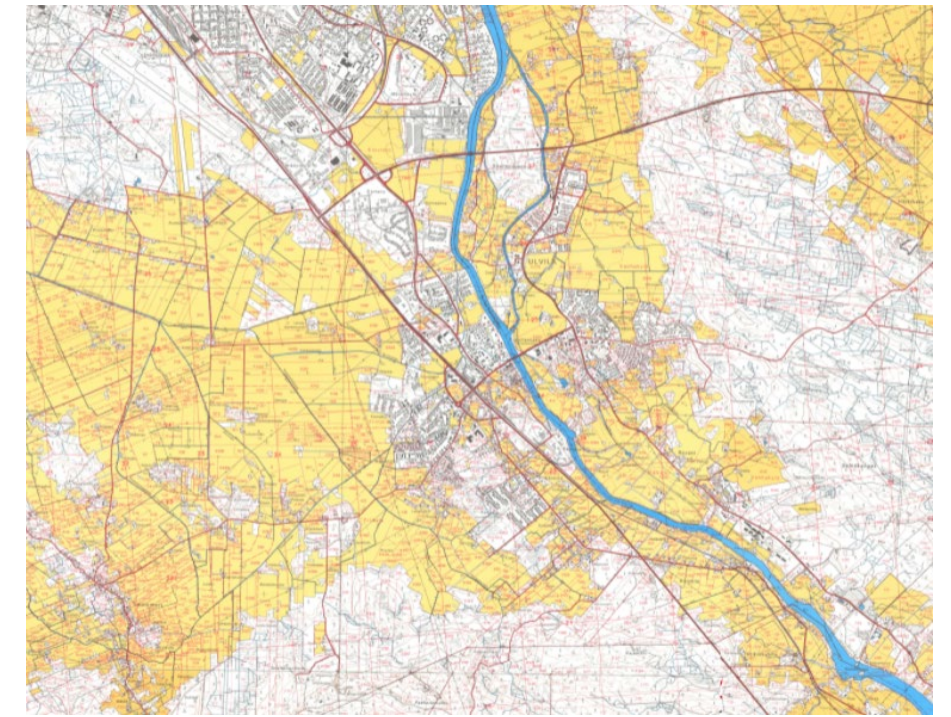
Kuvat 2.-4. Viime vuosisadalta Ulvilan historiallisia karttoja, joissa näkyy alueen nykyisen kaupunkirakenteen kehitys alkaen teiden solmukohdista ja laajentuen säteittäin.
Lähde: Vanhakartta.fi



Ulvila 1904



Ulvila 1962



Ulvila 1987

4 Alueen kallioperä

Ulvilassa kallioperä kohoaa selkeästi maastonmuotona keskustaajaman koillis- ja lounaispuolelle. Kokemäenjokilaakson hiekkakivinen pohja levenee vahvasti kohti Selkämerta. Alueella ei ole arvokkaita geologisia muodostumia (SYKE, 2023).

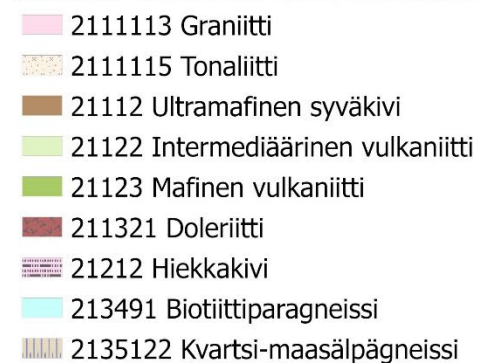
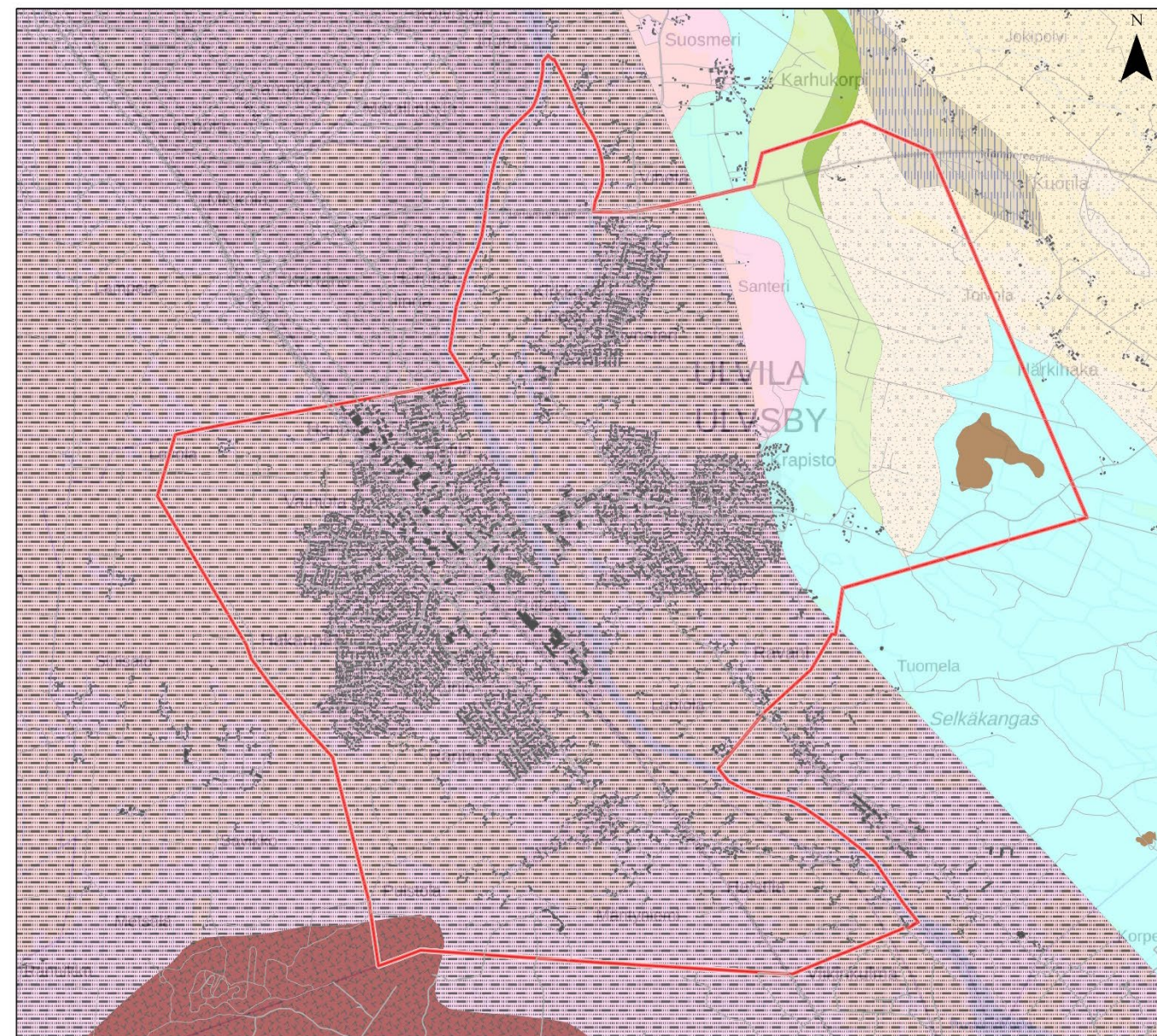
Kokemäenjokilaaksoa reunustava kallioperä on hiekkakiveä Ulvilan Suosmerelle saakka. Hiekkakivi muodostui 1540–1270 hiekka kerrostui veteen ja tiivistyi kiveksi paineen ja lämmön vaikutuksesta. Kallioperä on suhteellisen haurasta, kerroksellista, ja lohkeilee helposti.

Yleiskaava-alueen itäosassa selänteen rinteet kohoavan biotiittiparagneissiperäisinä. Koillisosaan työntyy tonaliittiydin jota reunustaa intermediäärinen vulkaniittivyöhyke. Alueella on ultramafista vulkaniittia sekä pienialainen graniittikumpare.

Kallioperän muoto kertoo yhdessä sen varaan muodostuneen maaperän ja vesistön kanssa alueen maisemarakenteesta – maiseman suurmuodosta ja suuntautuneisuudesta. Yhdessä pienilmaston ja lajiston kanssa ne muodostavat maiseman kokonaisuuden - edelleen pohjan ihmisen toiminnalle ja näin myös kulttuurimaiseman synnylle. Kallioperällä on vaikutuksensa myös kasvillisuuteen etenkin emäksisyyden kautta. Kalkkipitoiset maat erottuvat rehevämpinä metsinä ja kasvupaikkoina. (Aarrevaara ym 2006)

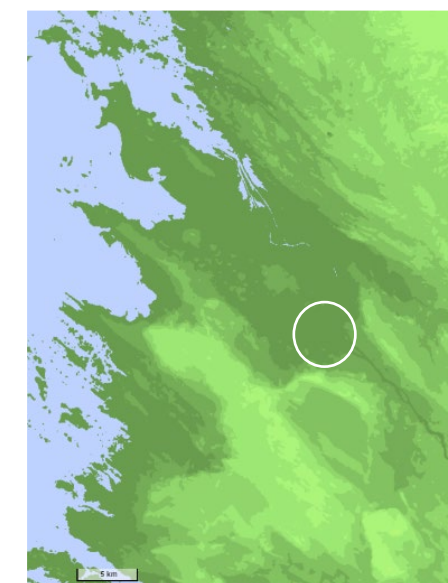
Ympäristöä muovaavien maisemarakenteellisten suurmuotojen ohella maisemaa ovat muovanneet erityisesti tasaisen ja ravinteikkaan maan hyvät viljelyolosuhteet. Avokallioita alueella on hyvin harvalukuisesti.

Kuva 5. Alueen kallioperän kivilajikartta sekä keskustaajaman sijainti laajemmalla kallioperäkartaotteella. Taustakartta © MML 2023.



09.02.2024

SITOWISE



5 Alueen maaperä

Jääkausi on kasannut hiekkakiviselle kallioperälle hienorakeisia kerrostumia, glasiaalisavia, jota edelleen maankohoaminen on osin kuljettanut merta kohti. Kokemäenjokilaaksossa maankohoamisen voimistamat tulvat ovat lisänneet maaperään edelleen humuspitoista hietaa ja orgaanista lietettä. (GTK, 2023)

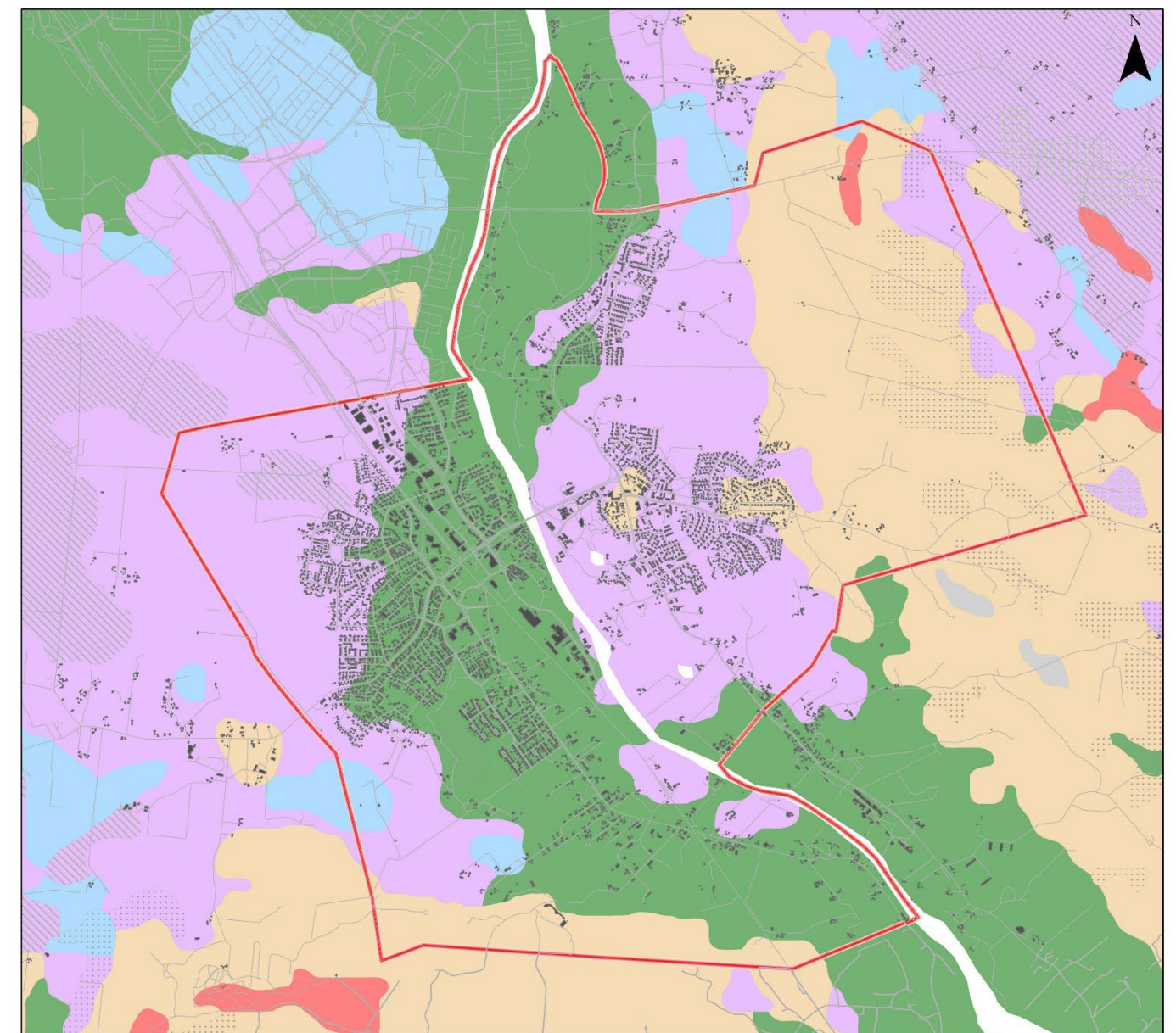
Maaperältään alue on joen länsipuolisilta osin pääosin karkean hiedan vyöhykettä. Pääosin rakentaminen on levittäytynyt karkeimmille maille tai laajentuen niiden ympäristöön. Itäosissa maaperä on glasiaali- tai lustosaven tapaan kerrostunutta hienoa ja karkeampaa hietaa. Sahamäen alue erottuu hiekkaisena – joskaan korkeusvaihtelut eivät ole suuria. Moreeniselänteet kohoavat tarkastelualueen itä- ja lounaisreunoilla. Moreenikukkuloita hahmottuu etenkin Siltatien ja Kirkkotien risteyksessä, sekä Siltatien eteläpuolella.

Jokilaakson hienoimmat maalajit sijoittuvat tarkastelualueen koilliseen osaan, sekä laajoina liejusavialueina tarkastelualueen luoteisosaan, josta liejusavinen painanne työntyy kohti Kokemäenjokea.

Alueelta löytyy kohtalaisella todennäköisyydellä happamia sulfaattimaita moreenimaiden ulkopuolelta. Liejusavialueilla riski on suuri. Happamat sulfaattimaat voivat vaikeuttaa rakentamista tai nostaa sen kustannuksia. Happamat sulfaattimaiden (nk. hasu-maat) riskialueet on osoitettu pienessä kuvassa oikealla punaisella värillä. Oranssi väri osoittaa, että riski hasu-maiden esiintymiselle on kohtalainen. Muualla riski on pieni (vaaleansininen) tai hyvin pieni (sininen).

Alueella ei ole arvokkaita geologisia muodostumia (SYKE, 2023).

Kuva 5. Alueen maalajikartta sekä hasu-maiden esiintyvyyden todennäköisyys. Taustakartat © MML 2023.



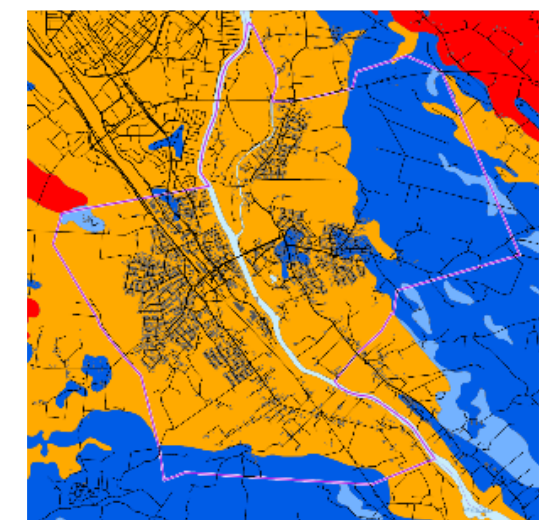
- Kaavarajaus
- ⋯ Soistuma (Tvs, <0,3)
- ⋯ Ohut turvekerros (Tvo, 0,3-0,6 m)
- Kalliomaata, maanpeite enintään 1m (yleensä moreenia) (Ka)
- Sekalajitteinen maalaji, päälajitetta ei selvitetty (SY)
- Karkearakeinen maalaji, päälajitetta ei selvitetty (KY)
- Hienojakoinen maalaji, päälajitetta ei selvitetty (HY)
- Liejuinen hienorakeinen maalaji, humuspitoisuus 2-6 %
- Savi (Sa)
- Paksu turvekerros, yleensä yli 0,6 m (Tvp)
- Vesi (Ve)
- Rakennukset

0 2 4 km

09.02.2024

SITOWISE

Taustakartta © MML 2023



6 Maastonmuodot ja vesistö

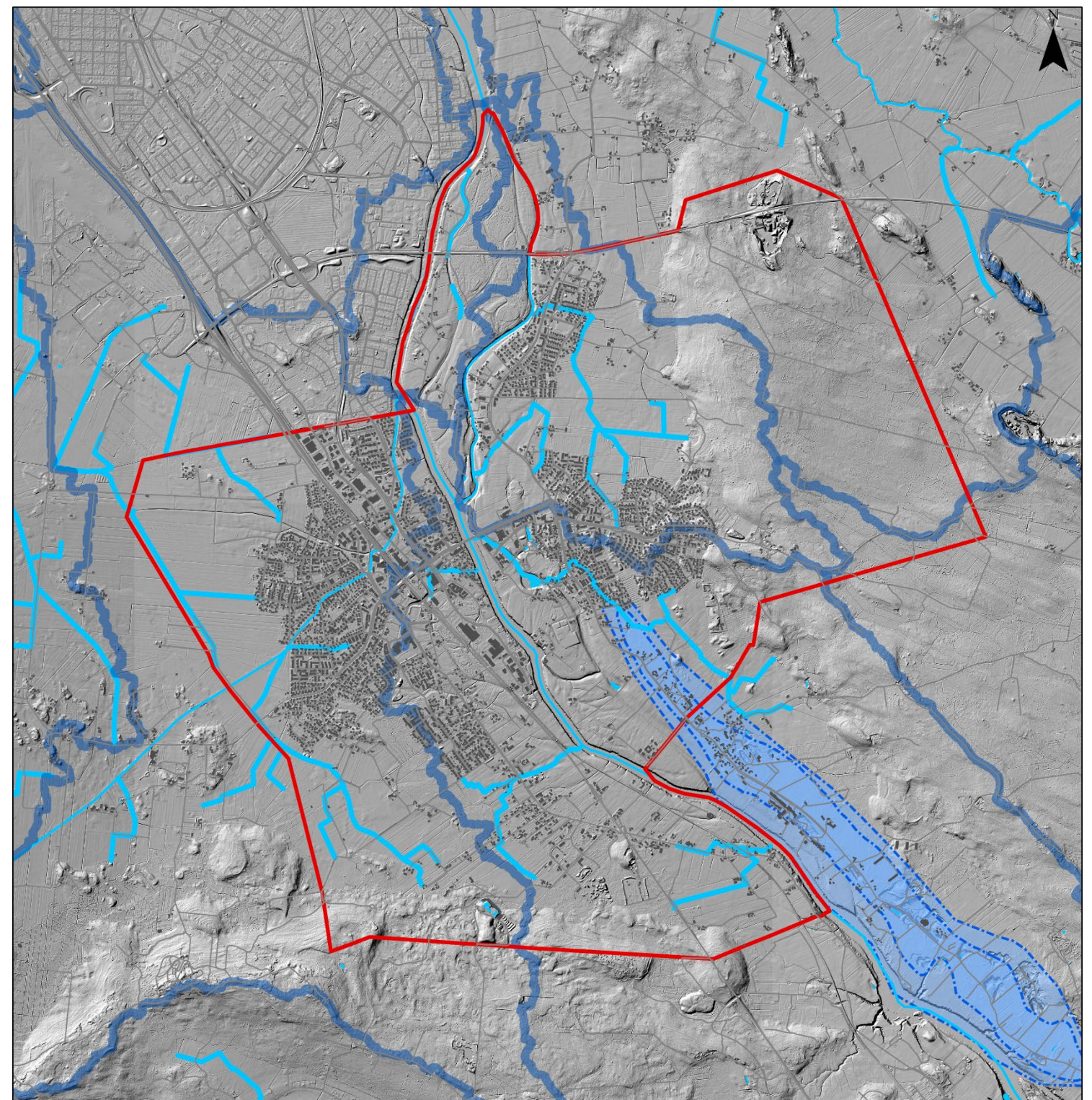
Kaava-alue sijoittuu Satakunnalle tyypillisiin, pääasiassa mataliin ja loivapiirteisiin maastonmuotoihin, ennen jääkautta muodostuneen (*preglasiaalisen*) kaakkois-luodesuuntaisen Kokemäenjoen kalliolaakson pohjalle. Satakunnan maisemista Kokemäenjokilaakso on alavinta, maanpinnan kohotessa merenpinnasta Ulvilan kohdalla vain noin 20 metriin merenpinnan yläpuolelle. Kokemäenjoki juoksee noin viisi metriä merenpinnan yläpuolella. Tasaisuuden vuoksi alueella ei ole juurikaan avokallioita.

Tarkastelualueen tasaisuudesta kertoo rinnevarjostuksessa erottuvat pienipiirteiset vivahteet, kuten rakennetut sillat ja penkereet, purot ja pienet lammet.

Hankealue sijoittuu Kokemäenjoen vesistöalueelle (nro 35, 3 679,21 km²), jossa edelleen Porin (35.111), Ulvilan-Harjavallan (35.112) ja Friitalan-Lattomerén (35.113) valuma-alueelle. Näistä Kokemäenjoki sijoittuu Porin ja Ulvilan-Harjavallan valuma-alueille. Vedenhankinnan kannalta tärkeä (luokka 1) Haistila-Ravanin pohjavesialue muodostuu tarkastelualueen kaakkoisosaan.

Alueella on useita ojia, pieniä järviä, lampia ja lammikoita, sekä kaivettuja altaita. Suurin alueen pintavesistä on Pappilanjärvi (0,38 hehtaaria). Osin tarkastelualue myötäilee Kirkkojuopaa, joka muodostaa yhdessä Kokemäenjoen kanssa Saarenluoto-nimisen luotoalueen.

Kuva 6. Kartta alueen vesistöstä, valuma-alueista ja pohjavesialueista. Rinnevalovarjoste-taustakartta © MML 2024.



27.03.2024

SITOWISE

Rinnevalovarjoste © MML 2024



7 Luonto

Ulvila kuuluu eteläboreaaliseen ilmasto- eli luonnonvyöhykkeeseen, joka kattaa Järvi-Suomen ja ulottuu Pohjanlahden rannikolla Kokkolan seudulle. (Ilmatieteen laitos, 2022a)

Eteläborealisella vyöhykkeellä esiintyy yleisimpinä puulajeina metsäkuusi, mänty, haapa, lepät ja koivut, mutta myös mm. vaahtera, pähkinäpensas ja lehmus. Puusto on pääosin runsasta. Kesällä maa lämpenee ja kuivuu melko hyvin; soita on pääasiassa vain laaksoissa. Alue kuuluu kasvullisesti edullisimpaan kasvuvyöhykkeeseen 1B, joka sijoittuu Lounais- ja etelärannikolle välillä Helsinki – Rauma.

Ulvilan taajamaa ympäröivät peltotasangot, joiden reunamilla metsäiset kallioperän suuntaamat selänneet kohoavat. Vain eteläisin osa tarkastelualueesta, Nakkilan kuntarajan tuntuma, kohoo petoja reunustavalla selännealueelle.

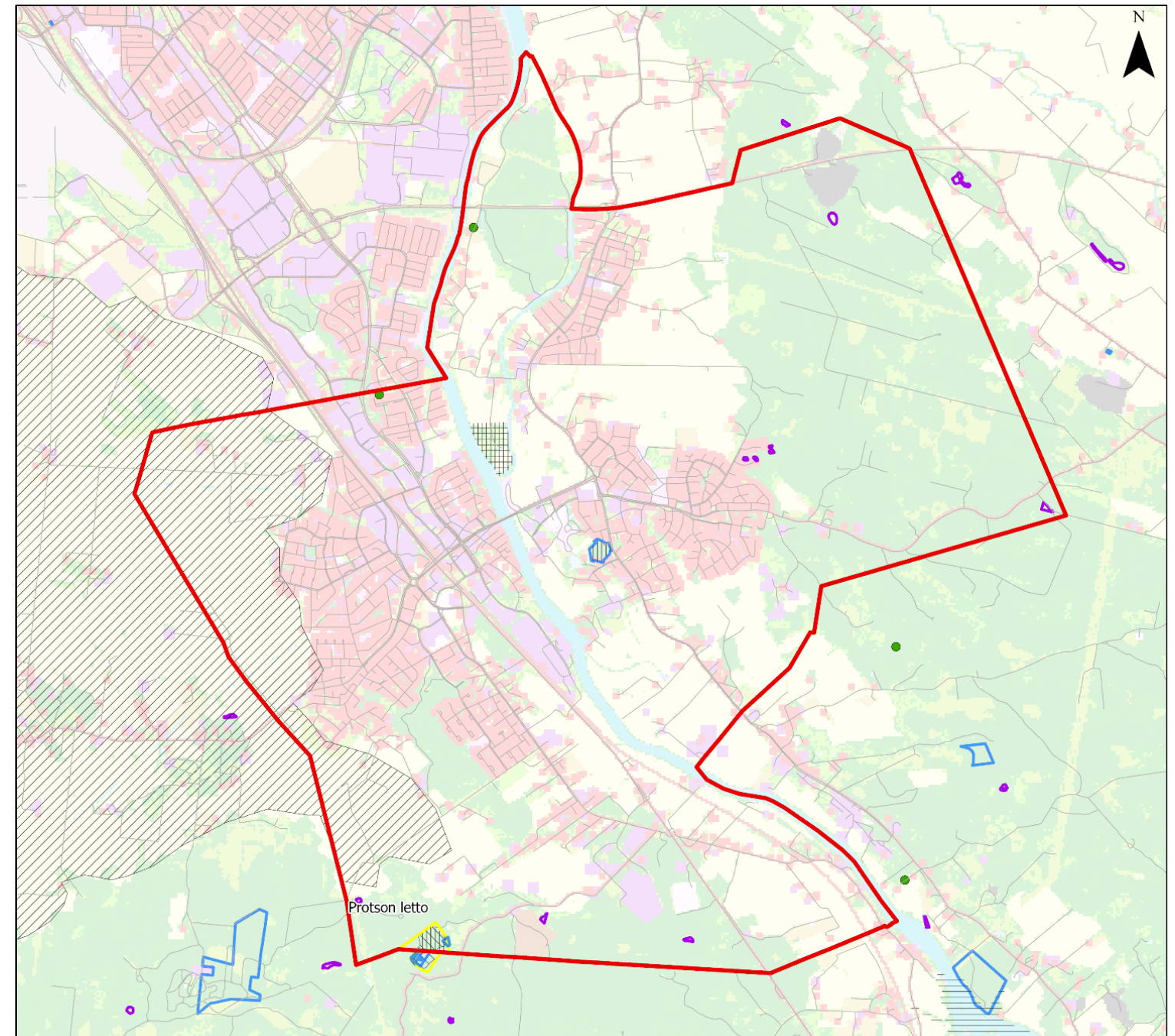
Alueella on verrattain vähän suojeltuja luonnonympäristöjä tai kohteita. Kohteet ovat pääosin pienialaisia laajempia lintualueita lukuun ottamatta. Alueelle on laadittu erillinen luontoinventointi (Ahlman Group, 2024), jossa eritellään tarkemmin alueen luonnonolosuhteita.

Viereisen karttakuvan pohjalla on esitetty viitteellisesti maanpeittoluokat (Corine 2018). Värit osoittavat, rinteiden metsäisten alueiden olevan kivennäismaiden havumetsiä (tumma vihreä) ja sekametsiä (keskivihreä) ja osin harvapuustoisia alueita (vaalea vihreä). Pellot ovat pääosin viljelyskäytössä.

Pirunkynnen alueella on suhteellisen laajoja avohakkuualueita, jotka erottuvat maastossa mosaiikkimaisina alueina. Pääosin metsä on nuorta ja yli 80-vuotiaita ja etenkin yli 100-vuotiaita metsiä on vain paikoin. Kaupunkialueen puusto on pääosin noin 30-vuotiasta.

Kuva 7. Kartta alueen karkeasta maanpeitejaottelusta, jossa vihreä on puustoista kasvillisuutta, keltainen viljelymaata, punainen asuinrakentamista ja violetti palvelu- ja teollisuusalueita.

2018 Corine-taustakartta © SYKE 2023.



- Kaavarajaus
- Natura-alue (SAC)
- Yksityisten maiden suojelualueet
- Luonnonsuojeluohjelmat
- FINIBA-alue
- MAALI-alue (PLY)
- Luonnonsuojelualue
- Erityisen tärkeä elinympäristö
- Luonnonmuistomerkit
- Tiestö

0 2 4 km

26.03.2024

SITOWISE

Corine 2018 © SYKE 2023



8 Virkistysverkosto

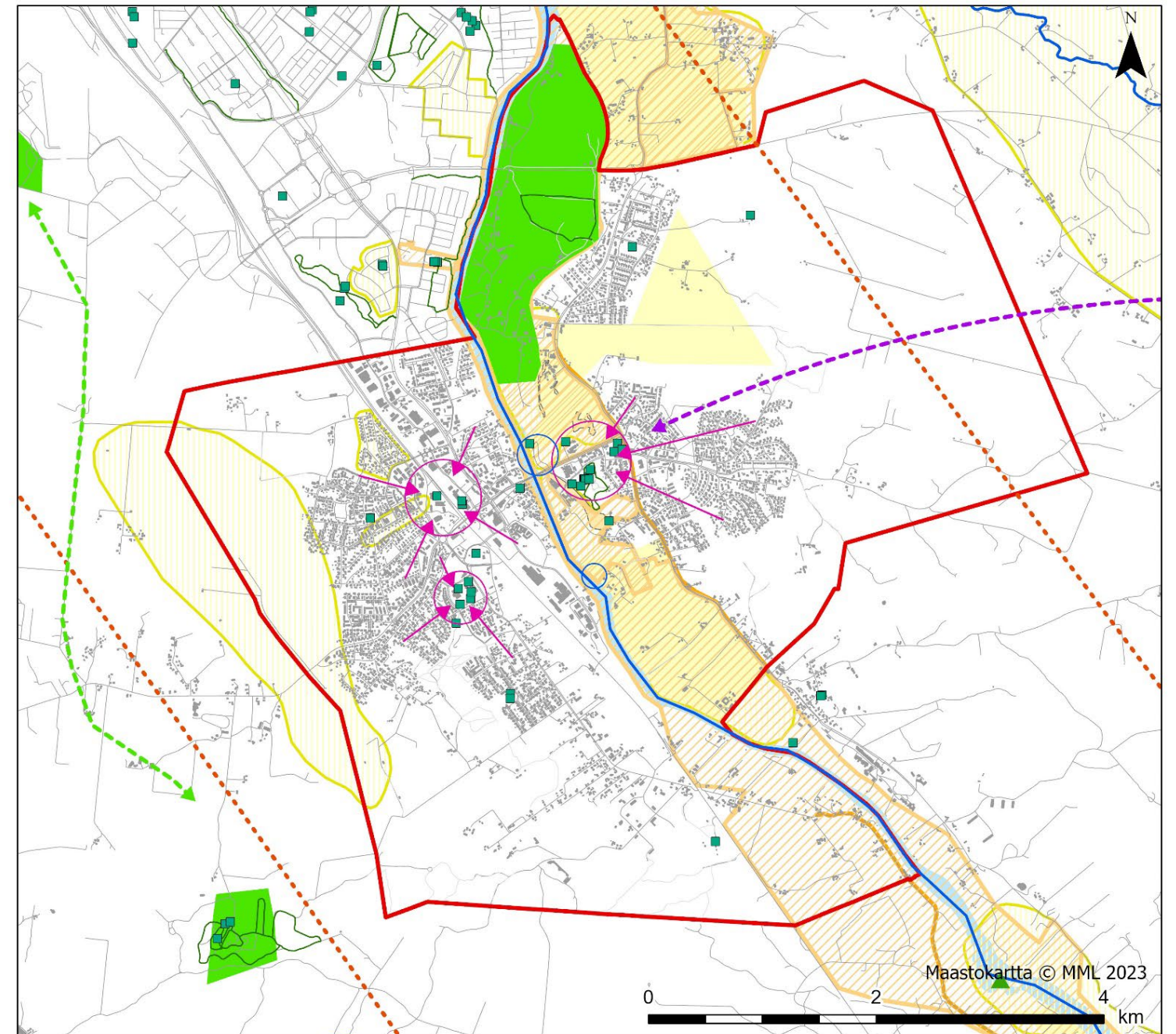
Ulkoilureitistöä on tutkittu Satakunnan viher- ja virkistysverkkoselvityksessä 2005–2006 (2006). Kyseisen selvityksen teemakartalla 2 Ulvilaan on merkitty Kokemäenjoen ohjeellinen melontareitti sekä Saarenluoto virkistysalueena (V-250). Melonta on maakuntakaavassa ohjeellisenä merkintänä, mutta se nostetaan näkyvästi esiin nykyisellään Ulvilan kaupungin internet-sivuilla. Kokemäenjoen vahvat maisemalliset arvot luovatkin hyvät edellytykset joen ja sen rantojen virkistyskäytölle.

Osoitetut ulkoilureitistöksi määritellyt reittien osat ovat suhteellisen lyhyitä ja sijoittuvat aluemaisina kohteina. Ne eivät muodosta selkeitä toisiinsa kytkeytyviä kokonaisuuksia Saarenluodon reitistöä lukuun ottamatta. Vaikka Pappilanlammen ulkoilupuistossa on useita virkistyspalveluita, hahmottuu sekin aluemaisena kohteena. Varsinaiset laajemmat reitistöt näyttäisivät suuntaavan keskustaajaman alueelta ulospäin metsäisille selänteille, mikä korostaa niiden arvoa paikallisille asukkaille.

Ulvilan haasteena on valtakunnallisestikin arvokkaan peltomaiseman potentiaalien sekä niiden virkistyskäyttöön kohdistuvien rajoitusten yhteensovittaminen etenkin lumisen ajan ulkopuolella. Jokaisenoikeuden sallimaa virkistäytymistä voidaan pitää Ulvilassa tavanomaista rajatumpana peltoalan suuren määrän vuoksi. Selänteillä liikkuminen on vapaampaa. Kokemäen rantoja ei ole otettu laajamittaisesti virkistyskäyttöön. Käyttönottoa rajoittaakin myös rantojen huono rakennettavuus (eroosio) ja niiden luontoarvot.

Alueen virkistyskohteet ovat pääosin aktiivisia kaupunkimaisia palveluita, joskin keskusta-alueen laitamilta löytyy myös ampumarata, karting-rata, hiihtokeskus ja frisbeegolfrata. Suurin osa virkistyskohteista on kouluihin liittyviä urheilukenttiä tai uimarantoja. Satamat palvelevat seudullisempaa liikumista. Kokemäenjokea ja sen arvokkaita rantoja voidaan pitää myös matkailullisena valttina.

Kuva 8. Kartta alueen virkistyskohteista ja reiteistä sekä virkistykseen liittyviä maakuntakaavamääräyksiä. Taustakartta © MML 2023.



Karttamerkinnt

- Kaavarajaus
- Rakennukset
- Tiestö/ reitistö
- Virkistyskohde (LIPAS)
- Virkistysreitit (LIPAS)
- ← Virkistyspalveluiden vetosuunta

Maakuntakaava

- ▲ Virkistyskalastusalue
- ↔ Matkailun ja virkistyskehittämisen yhteystarve
- Ohjeellinen melontareitti
- ↔ Ohjeellisen ulkoilureitin yhteystarve
- Virkistysalue
- ⋯ Matkailun kehittämisvyöhyke, kulttymp ja maisema
- ▨ Valtakunnallisesti arvokkaat maisema-alueet (VAMA 2021)
- ▨ Valtakunnallisesti arvokas rakennetty kulttuuriympäristö, alue (RKY)
- ▨ Perinnebiotooppi
- ▨ Maisemallisesti arvokas peltoalue (Maakuntakaava)
- ▨ Maakunnallisesti merkittävä kulttuuriympäristö (Maakuntakaava)

9 Maiseman ja kulttuuriympäristön arvoalueet

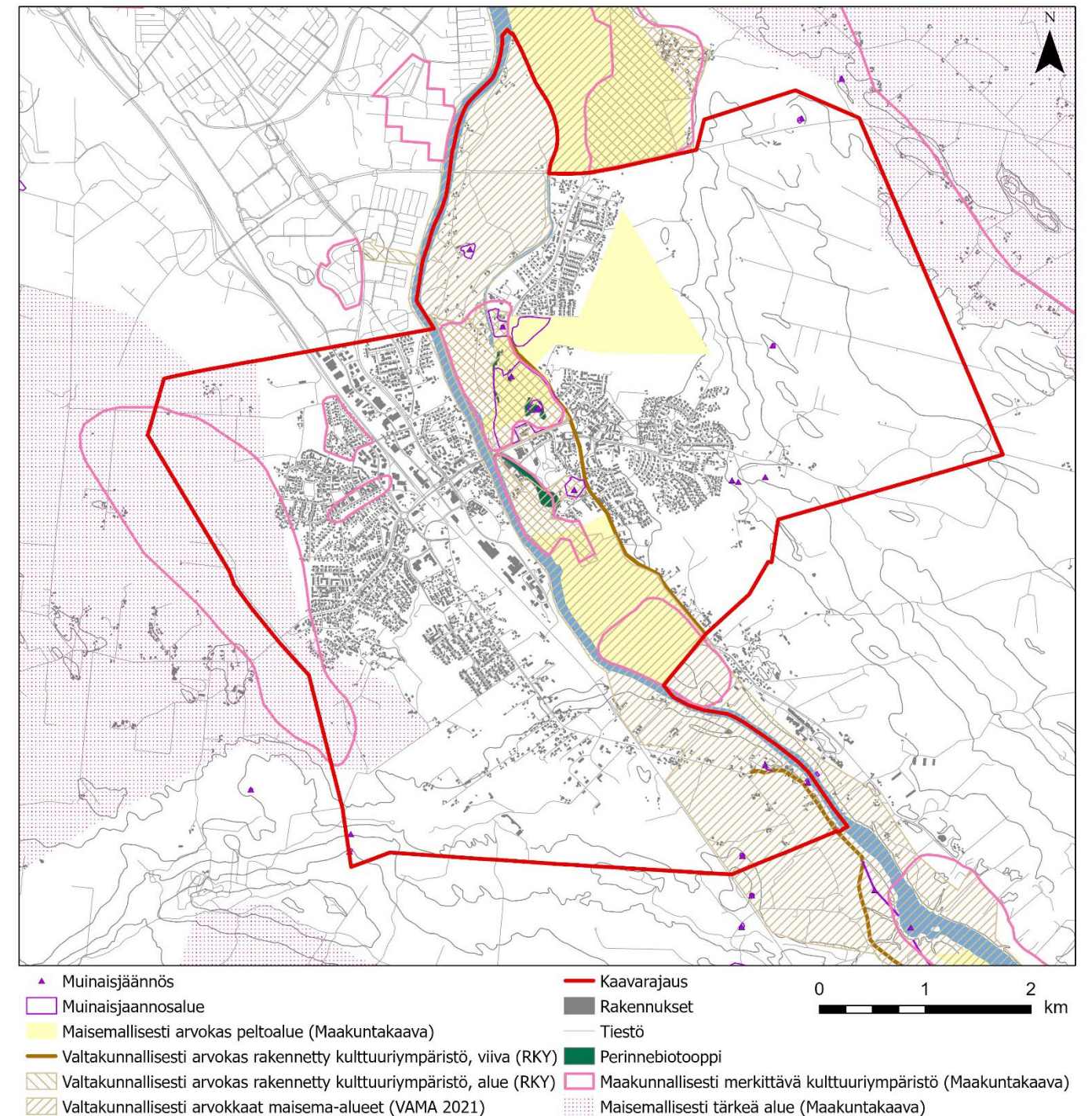
Uvilan keskustaajaman yleiskaava-alueen läpi kulkee *Kokemäenjokilaakson* **valtakunnallisesti arvokas maisema-alue** (VAMA2021). Luokituksen mukaisesti maisema-alue on Suomen maaseudun edustavimpia kulttuurimaisemia. Arvo perustuu erityisesti monimuotoiseen kulttuurivaikutteiseen luontoon, hoidettuun viljelymaisemaan ja perinteiseen rakennuskantaan. (Ympäristöhallinnon verkkopalvelu, 2023) Maisema-alue alkaa Sastamalan Rautavedeltä ja jatkuu Kokemäenjokilaaksoa seuraillen aina Selkämerelle saakka. Alueen kokonaispinta-ala on 30577 hehtaaria. Uvilan kaava-alueella maisema-alue levittäytyy etenkin joen itäisille rantalakeuksille. Maisema-alueen sisään sijoittuu **valtakunnallisesti merkittävät rakennettu kulttuuriympäristö** (RKY), *Uvilan kirkko ja ympäristö*.

Maakunnallisesti merkittäviä maisema-alueita ja kulttuuriympäristöjä on osoitettu Satakunnan maakuntakaavassa (2011) ja Satakunnan vaihemaakuntakaavassa (2019). Alueet keskittyvät valtakunnallisten maisema-alueiden yhteyteen laajojen viljelyalueiden osalta niitä laajentaen sekä kulttuuriympäristöjen osalta tarkentaen. Erityisesti Friitalan Nahka Oy:n asuinalueen ja Vainiolan omakotialueen sekä Lattomerän kulttuurimaiseman osalta aluerajaukset poikkeavat valtakunnallisista alueista selkeimmin.

Valtakunnallisesti arvokkaalla maisema-alueella sijaitsee neljä laajempaa **muinaisjäännösalueita**: Joensuun, Liikistön, Uvilan kaupunginpaikan ja Uvilan kirkon alueet. Näistä Uvilan kaupunkipaikan alue -nimellä on irrallinen osa-alue myös maisema-alueen ulkopuolella ja kaava-alueen lounaiskulmassa Åkervall II:n muinaisjäännösalue. Alueisiin liittyy myös erilaisia **kiinteitä löydöksiä tai rakenteita**. Muulta osin muinaisjäännökset sijoittuvat Krapistonmäen ja Krouvin ympäristöön.

Kaava-alueelta on laadittu erillinen kulttuurihistoriallinen selvitys.

Kuva 9. Kulttuuriympäristöarvot kartalla.
Taustakartta © MML 2024.



Maastokartta © MML 2024

19.02.2024 SITOWISE

Kuvat 10.-12. Friitalan vanha nahkatehdas, omakotitalo Ulvilan keskustaajamassa, Ulvilan kirkko.



10 Maisemarakenne ja maisematyypit

Tarkastelualueen maiseman runkona toimii Kokemäenjoki, sen alavalle laaksoalueelle levittäytyneet pellot ja niihin tukeutuva kaupunkirakenne. Maisema on suuntautunut luonnostaan vahvasti jokiuoman mukaan, mutta maisemaa hallitsee jääkautisten suuntien ohella myös vahva kulttuurinen maatalouteen liittyvä jälki.

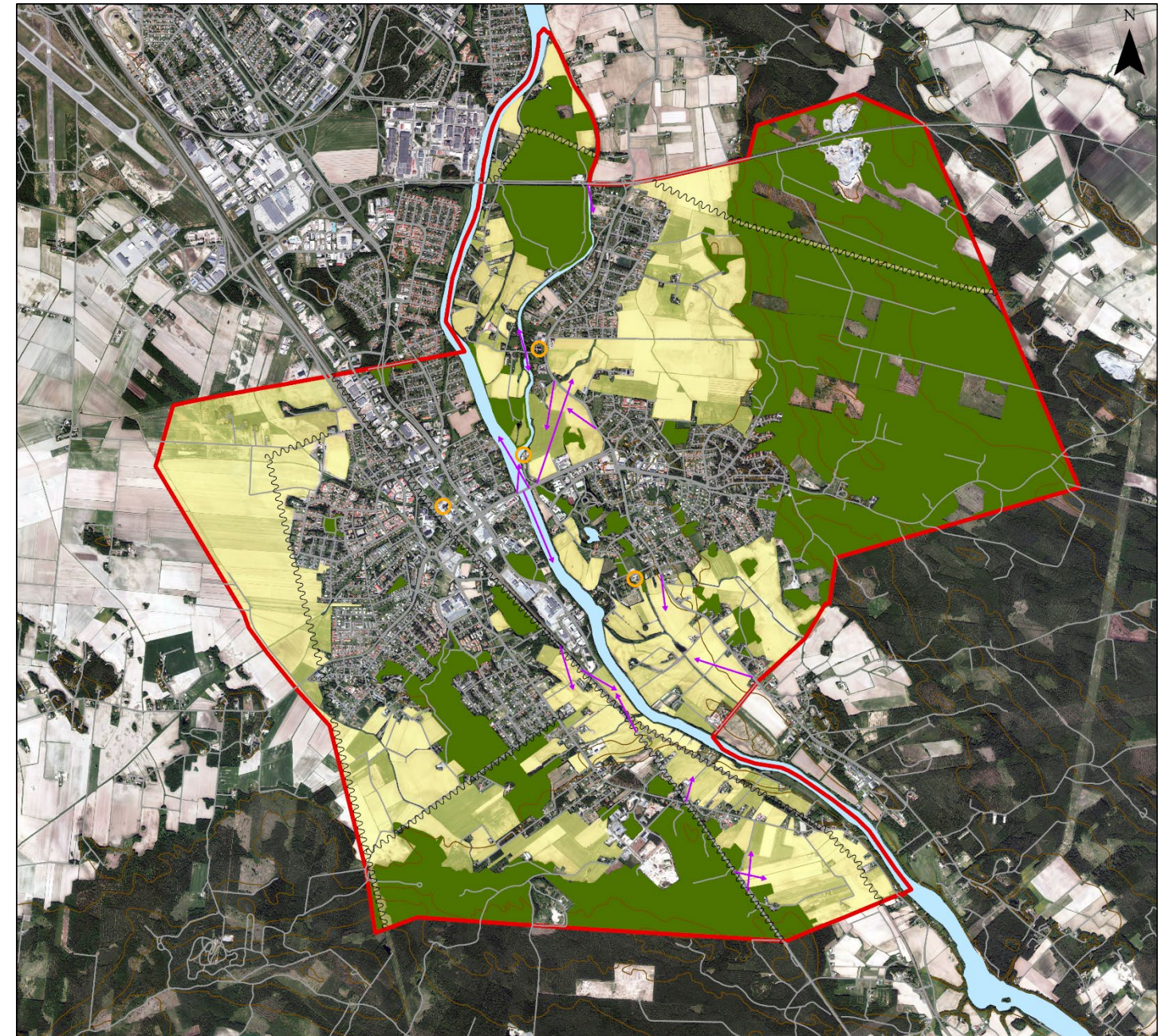
Joen rantamat kasvavat suurelta osin suhteellisen tiheää puustoa, minkä vuoksi rantapellot ja jokimaisema ovat maisemassa melko erillisiä elementtejä. Avoimet maisematilat ovat paikoin myös suhteellisen pienialaisia. Peltojen avoimen maisematilan ja metsikköjen välinen rytmi hahmottuu jopa pirstaleisena, etenkin yhdessä kaupunkirakenteen kanssa. Peltoaukeiden lomassa on maatalouden vanhoja pihapiirejä tai niistä säilyneitä rakennuksia.

Peltojen ja metsien lisäksi maisemaa jaksottaa omakotitalovaltaiset asuinalueet, jotka erottuvat maisemassa luonnontilasta poikkeavalla kasvilajistolla sekä tyypillisesti istutuksin tai aidoin rajatuilla pihapiireillä. Kaupunkikuvallisesti maisemaan linkittyen aluetta halkoo myös Kokemäenjoen suuntainen vahva teollisuus-/ työpaikka-akseli. Akseli voimistaa teiden ja ratojen voimakasta estevaikutusta, ja jakaa aluetta entistä voimakkaammin itäiseen ja läntiseen osaan. Maisemassa vauriona voidaan pitää voimalinjoja, sekä maiseman koettavuuden kannalta osin teitä ja junarataa.

Ulvilan keskusta on levittäytynyt ympäristöönsä suotuisammalle maalle selänteiden ympäröimänä. Hienojakoisemmille maille levittäytyneet pellot ympäröivät kaupunkirakennetta. Maiseman solmukohtana voidaan pitää yleisesti näiden elementtien kohtaamista, mutta myös pienemmässä mittakaavassa siltojen ja joen risteämiä. Naparanta sijoittuu monen edellä mainitun elementin yhteyteen. Maisemassa ei myöskään hahmotu varsinaisia maamerkkejä alavuuden vuoksi, paitsi Friitalan vanha nahkatehdas ja erityisesti sen korkea piippu, sekä Ulvilan vesitorni.

Pitkiä näkymäakseleita avautuu etenkin Kokemäenjoen ylittäviltä silloilta. Kokemäenjoen rannat ovat kuitenkin puustoisia niillä kasvavan peltojen suojavyöhykkeen vuoksi, mikä rajaa näkymien levittäytymisen laajemmin peltoaukeille.

Kuva 13. Kartta maisemarakenteesta. Taustakuva © MML 2023.



- Kaavarajaus
- Maamerkki
- Näkymälinja
- ~ Maisemavaurio
- Suljettu alue
- Avoin alue
- Tiestö

0 2 4 km

26.03.2024 SITOWISE

Ortokuva © MML 2023



Kuvat 14.-17. Kokemäenjokivarsi on pääasiassa puustoinen, mutta Naparannan hiekkarannan kohdalla avoin (14). Alueella on paljon avointa maisematilaa (15), mutta keskustan kadun ja puistot hahmottuvat puustoisena ja puoliavoimena tilana (16). Avoimia maisematiloja ympäröivät reunavyöhykkeet korostuvat alavassa maisemassa, ja niillä on ekologisia ja virkistysellisiä arvoja (17).

11 Maisemallinen maankäyttösuositus

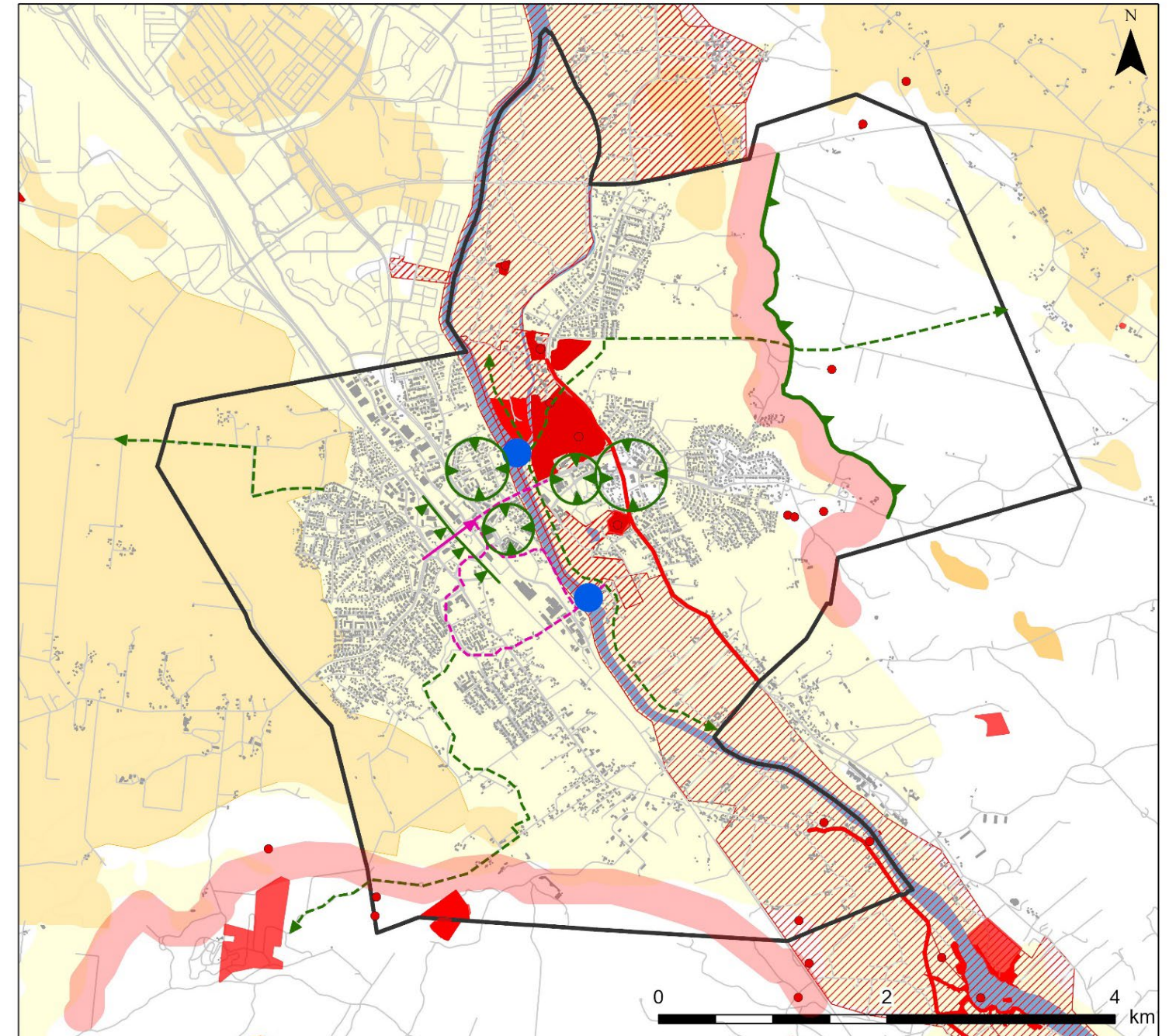
Perinteisesti parhaiten rakentamiseen soveltuvat alueet, joilla sekä maaperä että pienilmasto ovat suotuisia. Tällaisia alueita ovat pääpiirteissään etelään suuntaavat karkealajitteiset rinteet. Routivien hienorakeisten (hieno hieta, hiesu, savi) maalajien alueille, turvemaille tai etenkin happaman sulfaattimaan alueille ei suositella rakentamista. Ulvilan alavassa jokilaaksossa rakentaminen on siis lähtökohtaisesti haastavaa.

Alavalla ja suurelta osin hienojakoiselle maalle sijoittuvalla alueella rakentamatta jääneet kumpareet ovat vähäisiä, minkä vuoksi niihin kohdistuu erityistä virkistyspainetta ja usein myös ekologisista arvoja. Tämän vuoksi yleiset rakentamistapojen lähtökohdat voivat perustellusti poiketa totutusta. Myös yleisesti reunavyöhykkeitä (kartalla läpikuultava punainen väri) pidetään arvokkaina maisemallisesti ja ekologisesti, mutta myös virkistykseen näkökulmasta saavutettavuuden vuoksi.

Rakentamisen lähtökohtana on hyvä pitää nykyisen rakenteen tiivistämistä. Se säästää maisemallisesti huomionarvoisia peltoalueita ja reunavyöhykkeitä, ja on muodostuvan yhteisen kaupunkielämän kannalta paras vaihtoehto.

Maisemallisesti parhaimpien rakentamiskohtien sijaan onkin oleellisempaa osoittaa alueella maankäytön kehittämistä rajoittavat maisemalliset tekijät ja arvot. Tällaisia alueita ovat erityisesti lain perusteella suojeltavat alueet, erityisiä arvoja sisältävät arvoalueet sekä todennäköiset sulfaattimaat. Mikäli näiden alueiden tuntumassa tavoitellaan maankäytön kehitystä, on selvityksiin ja suunnitteluun kiinnitettävä erityistä huomiota.

Lähtökohtaisesti teollista rakentamista pidetään maisemavauriona. Ulvilan yleiskaavatyön lähtökohtana on kuitenkin tiedossa tarve teollisen toiminnan sijoittamiselle. Yleisesti ottaen suuret teollisuusrakennukset soveltuvat parhaiten suuripiirteiseen maisemaan tai nykyisten työpaikka- ja teollisuusalueiden yhteyteen. Sijoittamisessa huomionarvoista on, että uudella rakentamisella ei tarpeettomasti katkaista virkistys- ja viheryhteyksiä, estetä hulevesien luonnonmukaista kiertoa tai tuhota ilmaston tai lajiston kannalta merkittäviä kohteita tai alueita. Jos rakentamista sijoitetaan avoimen ja alavan maan reunoille selänteille, on reunavyöhykkeiden säilyttämiseen ja suunnitteluun, sekä rakennusten suuntaukseen ja ryhmittelyyn kiinnitettävä erityistä huomiota. Tällä parannetaan maisena sietokykyä ja säilytetään asukkaille tärkeitä virkistysympäristöjä ja niiden ekosysteemipalveluita.



- Maankäytön kehittäminen haastavaa (lakisääteinen suojelu)
- ▨ Erityisiä arvoja huomioitavana
- Maankäytöllä selviä rajoitteita
- Olosuhteissa haasteita rakentamiselle
- Säilytettävä reunavyöhyke
- ▲ Maisemallisesti potentiaalinen kasvusuunta
- - - Kehitettävä virkistyskokonaisuus (kaupunkimainen)
- - - Kehitettävä virkistyskokonaisuus (luonto)
- Kehitettävä virkistykseen solmukohta

Maastokartta © MML 2024

Kuva 18. Kartta maisemallisesta maankäyttösuosituksesta.

12 Lähteet

- Alatalo, J.;& Sato-Ettala, A. (2014). Satakunnan maisemaselvitys. Selvitys Satakunnan maisemamaakunta- ja maisemaseutujaon tarkistamiseksi. Satakuntaliitto, Katson maalaismaisemaa -hanke. Satakuntaliitto: Sarja A:315.
- Bell, S. (2010). Landscape and visual impact assessment - luennon esitys. Espoo: Aalto-yliopiston Teknillisen korkeakoulun arkkitehtiosasto.
- Bilund, A. &. (2011). Rauma-Ulvila voimajohtolinjojen muinaisjäännösinventointi. Mikroliitti Oy.
- Heikkilä, T. (2000). Suomalainen kulttuurimaisema. Helsinki: Tammi.
- Ilmatieteen laitos. (16.. elokuu 2022a). Suomen ilmastovyöhykkeet. Noudettu osoitteesta Ilmatieteen laitos: <https://www.ilmatieteenlaitos.fi/suomen-ilmastovyohykkeet>
- Ilmatieteen laitos. (16.. elokuu 2022b). Vuositilastot. Noudettu osoitteesta Ilmatieteen laitos: <https://www.ilmatieteenlaitos.fi/vuositilastot>
- Jyväskylän yliopiston liikuntatieteellinen tiedekunta. (2022). Paikkatietoaineistot. Noudettu osoitteesta www.liikuntapaikat.fi; www.lipas.fi (Paikkatietoikkuna.fi).
- Maanmittauslaitos. (2022). Paikkatietoikkuna. Noudettu osoitteesta <https://kartta.paikkatietoikkuna.fi>
- Museovirasto. (2022). Noudettu osoitteesta Muinaisjäännösrekisteri: https://www.kyppi.fi/palveluikkuna/mjreki/read/asp/r_default.aspx
- Museovirasto. (2022). Valtakunnallisesti merkittävät rakennetut kulttuuriympäristöt. RKY. Noudettu osoitteesta http://www.rky.fi/read/asp/r_default.aspx
- Mäkinen, K.;& Teeriaho, J. y. (2011). Valtakunnallisesti arvokkaat tuuli- ja rantakerrostumat. Ympäristöministeriö, Suomen ympäristö 32/2011.
- Mäkinen, K.;Teeriaho, J.;Rönty, H.;& Rauhaniemi, T. y. (2011). Valtakunnallisesti arvokkaat tuuli- ja rantakerrostumat. Suomen ympäristö(32/2011), s. 185.
- Rutamäki, M. (1989). Maisema rakentamisen perustana. Selvitys. Ympäristöministeriö, kaavoitus ja rakennusosasto. Valtion painatuskeskus.
- Riionheimo, A. (2012). Satakunnan asutusmaisema 1560-luvulla. Satakunnan kulttuuriympäristöt eilen, tänään, huomenna. (N. Uusi-Seppä, Toim.) Satakunnan Museon julkaisu(19/2012).
- Ruohonen, J. (2022). Ulvilan aurinkovoimahankealueen arkeologinen inventointi, Tutkimusraportti 31.8.2022. Maanala Oy.
- Satakuntaliiton virasto. Voimassa olevat maakuntakaavat. Noudettu osoitteesta <https://satakunta.fi/alueiden-kaytto/voimassa-olevat-maakuntakaavat/>
- Satakunnan Museo. (2012). Satakunnan maakunnallisesti arvokkaat kulttuuriympäristöt. Satakunnan kulttuuriympäristöt eilen, tänään, huomenna. Toim. Uusi-Seppä, Niina. Satakunnan Museon julkaisu(19/2012), Eura Print Oy.
- Sitowise & IBV Suomi Oy. (08/2022). Ulvilan aurinkoenergian tuotantoalueen YVA-tarveharkintapyyntö. Ympäristöselvitys.
- Suomen ympäristökeskus SYKE. (2022a). Valtakunnallisesti arvokkaat kallioalueet. Noudettu osoitteesta avoimet paikkatietoaineistot (CC BY 4.0): <https://geoportal.ymparisto.fi/meta/julkinen/dokumentit/ArvokkaatKallioalueet.pdf>
- Suomen ympäristökeskus SYKE. (2022b). Valtakunnallisesti arvokkaat kivikot. Noudettu osoitteesta avoimet paikkatietoaineistot (CC BY 4.0): <https://geoportal.ymparisto.fi/meta/julkinen/dokumentit/ValtakunnallisestiArvokkaatKivikot.pdf>



Suomen ympäristökeskus SYKE. (2022c). Valtakunnallisesti arvokkaat moreenimuodostumat. Noudettu osoitteesta avoimet paikkatietoaineistot (CC BY 4.0): https://www.ymparisto.fi/fi-FI/Luonto/Geologiset_muodostumat/Moreenimuodostumat

Turvallisuus- ja kemikaalivirasto. (2. toukokuu 2022). Kaivosrekisterin karttapalvelu. Noudettu osoitteesta <https://gtkdata.gtk.fi/kaivosrekisteri/>

Ulvila 2023. Osoitteessa <https://www.ulvila.fi/asiointi-ja-yhteystiedot/ulvila/historia/>.

Visit Pori. (2022). Yyteri. Noudettu osoitteesta <https://www.visitpori.fi/yyteri-16773>

Ympäristöministeriö. (1992). Maisema-alue työryhmän mietintö 66/1992. Suomen maisemamaakuntajako. Ympäristöministeriö.

Ympäristöministeriö. (2021). YMPARISTO.FI Ympäristöhallinnon yhteinen verkkopalvelu, Valtakunnallisesti arvokkaat maisema-alueet (VAMA 2021). Noudettu osoitteesta https://www.ymparisto.fi/fi-fi/luonto/maisemat/arvokkaat_maisemaalueet.

Kuvalähteet

Taustakartat:

Ortoilmakuvat: MML, 2022

Karttapohjat: MML, 2022

Maaperäkartat: GTK, 2018

IBV Suomi Oy, 2022

Valokuvat:

Sitowise, 2023

Google Maps, eri vuosia

WE&YL = Weckman, Emilia & Yli-Jama, Laura, 2003. Mastot maisemassa. Helsinki: Ympäristöministeriö, Alueidenkäytön osasto.

Ulvilan historialliset kartat (1900-luku): www.vanhakartta.fi

