



ULVILA

Arkeologinen koetutkimus Kellarimäen kaava-alueella
muinajäännöksellä Ulvilan kaupunginpaikka

Muuritutkimus Oy

Maija Helamaa & Maria Ronkainen

1.7.2024

TIIVISTELMÄ

Muuritutkimus teki arkeologisia koetutkimuksia Ulvilan kaupunginpaikka -muinajäännösalueen eteläosassa, ns. Kellarimäen asemakaava-alueella. Alueelle kaivettiin koneavusteisesti 8 koeojaa, joita tutkittiin lisäksi käsin. Koekaivantojen yhteenlaskettu pinta-ala on 315 m². Alueella ei havaittu merkkejä kiinteästä muinajäännöksestä, Kaivannoissa oli noin 30–40 cm peltomaata puhtaan pohjamaan pinnalla, jossa kulki tiheästi koillis-lounaissuuntaisten pelto-ojien pohjia. Satunnaiset muut havainnot liittyvät peltovaiheisiin tai luontaisiin maaperän vaihdoksiin. Havaitut esinelöydöt rajoittuvat muutamahan naulaan ja 1700-luvulle tai nuoremmaksi ajoittuvaan lasi- ja keramiikkapalaan, joita ei talletettu.

Koekaivantojen lisäksi peltoaluetta ilmakuvattiin ja muutamia alueita haravoitiin metallinpaljastimella. Kolmella alueella tehtiin maatulkausta, yhteensä noin 1500 m² alalla.

ARKISTO- JA REKISTERITIEDOT

Kohde	Ulvila, Kellarimäen asemakaava-alue (kiinteistö 886-414-3-544)
Muinaisjäännös	Ulvilan kaupunginpaikka (muinaisjäännösrekisteri nro 886010002)
Tutkimuksen laatu	Arkeologiset koetutkimukset
Ajoitus	Historiallinen
Sijainti	Koeojitetun alueen keskipiste ETRS-TM35FIN: N=6821920.66 / E=227344.61 ETRS-GK22: N= 6813952.55 / E= 22493869.96 Korkeus noin 4–7 m mpy (N2000)
Vastuullinen johtaja	FT Kari Uotila
Kenttätöyönjohtaja	FM Maija Helamaa
Tutkimuslaitos	Muuritutkimus Oy
Projektikoodi	MuTu124024
Kenttätöaika	17.-19.6.2023
Tutkimusalue	Kaava-alueen laajuus 4 ha. Kaivetun alueen pinta-ala 315 m ² Maatutkatun alueen 1500 m ² .
Tutkimuksen tilaaja	Ulvilan kaupunki
Tutkimuslupa	MV/01105/2024, 17.6.2024.
Löydöt	Ei talteen otettuja löytöjä
Valokuvat	Muuritutkimuksen arkisto, MuTu124024Dg
Alkuperäinen raportti	Museovirasto
Raportin kopiot	Ulvilan kaupunki, Satakunnan museo

Aikaisempia tutkimuksia muinaisjäännösalueella

Heikkinen, Titta 1996. Ulvilan esihistorialliset ja historiallisen ajan muinaisjäännökset.

Jäkärä, Tiina 1999. Ulvila. Koetutkimukset Isokartanon ja Saaren alueella 1999.

Paganus, Jaakko 1964. Ulvilan kiinteät muinaisjäännökset.

Pihlman, Aki 1973. Ulvila, Isokartano, Kaivauskertomus 1973.

Pihlman, Aki 1974. Ulvila, Isokartano, Kaivauskertomus 1974.

Pihlman, Aki 1975. Ulvila, Isokartano, Kaivauskertomus 1975.

Pihlman, Aki 1976. Ulvila, Isokartano, Kaivauskertomus 1976.

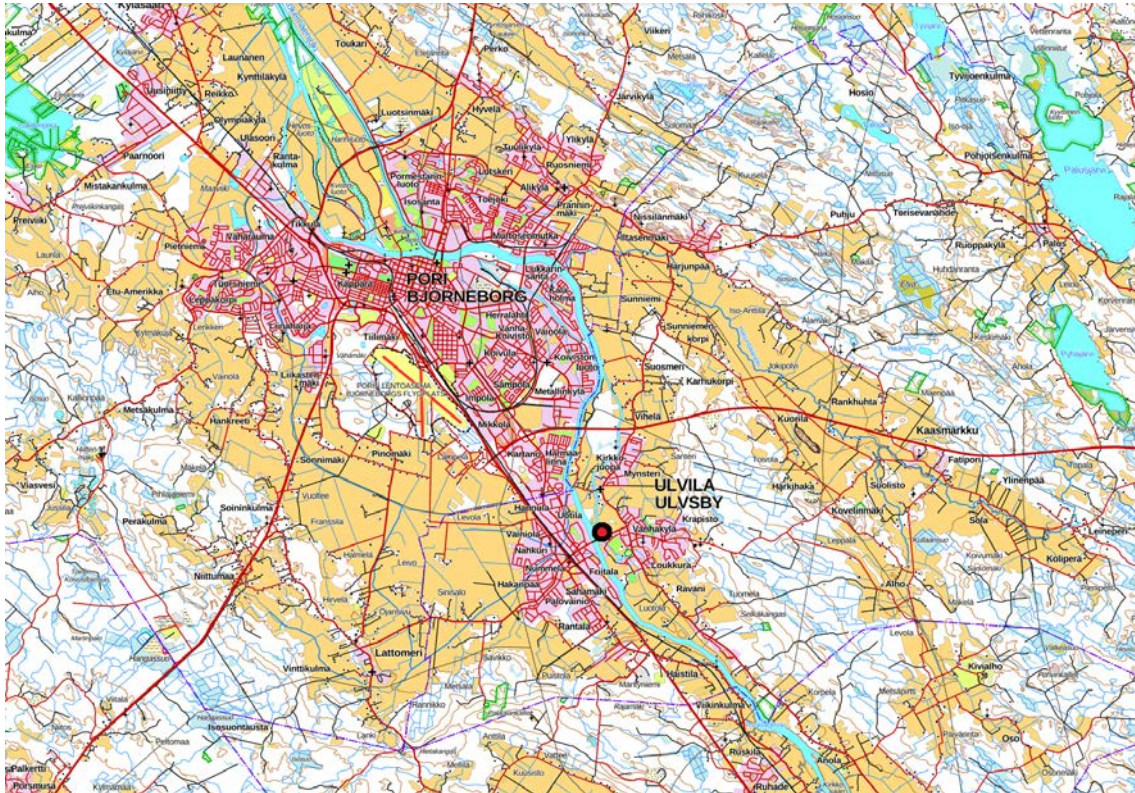
Pihlman, Sirku 1977: Ulvila, Isokartano, kaivauskertomus.

Pitkäranta, Reijo ja Syrjänen, Marko: Maatutkaluotaukset Ulvilan vanhan kaupungin alueella. Geologian laitos. Maaperägeologian osasto. Turun yliopisto. Elokuu 1999. (arkistoitu Jäkärän 1999 raportin osaksi).

Takala, Hannu 2023. Ulvila. Keskustaaajan yleiskaava-alueen arkeologinen inventointi.

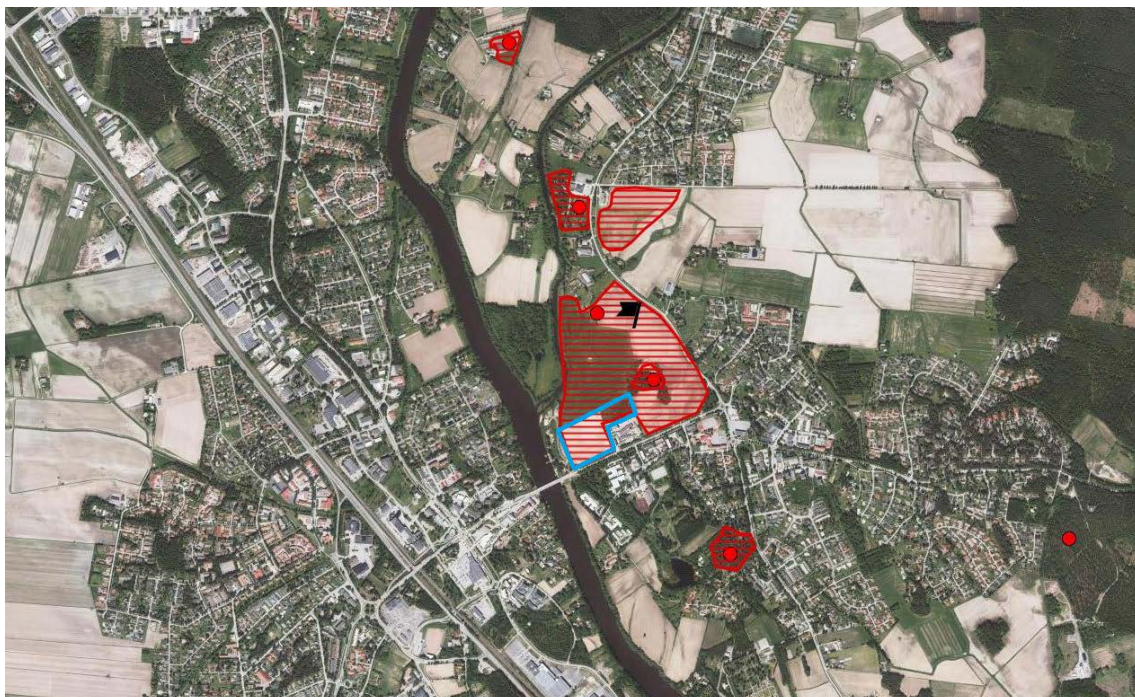
Uotila, Kari ja Haggrén, Georg 2015. Ulvila. Arkeologinen selvitys ja tarkkuusinventointi. Kellarimäen asemakaava-alue.

SIJAINTIKARTAT



Tutkimusalueen sijainti (punamustalla ympyrällä).

Pohjakartta: Maanmittauslaitos



Tutkimusalueen raja merkitty vaaleansinisellä, punaisella muinaisjäännösalueerajaukset (Ulvilan kaupunginpaikka ja muita läheisiä).

Pohjakartta: Maanmittauslaitos

SISÄLTÖ

Tiivistelmä

Arkisto- ja rekisteritiedot

Sijaintikartat

Sisältö 1

1. Johdanto 2

 1.1. yleistä 2

 1.2. Taustatiedot 2

2. Kaivuu- ja dokumentointimenetelmät 4

3. Havainnot 5

4. Yhteenveto 6

Liitteet:

1. Kartat 1-4

2. Kuvat

3. Maatutkausraportti (Ronkainen 2024)

1. JOHDANTO

1.1. YLEISTÄ

Muuritutkimus Oy teki arkeologisia koetutkimuksia Ulvilan Kellarimäen asemakaava-alueella Naparannan puistoalueen ja paloaseman tontin välisellä ja osittain sen pohjoispuolisella peltoalueella 16.–19.6.2024. Tilajana oli Ulvilan kaupungin kaupunkikehitys. Tutkittu alue on eteläosaa laajasti rajatusta muinaisjäännösalueesta nimeltä Ulvilan kaupunginpaikka (muinaisjäännösrekisteri nro 886010002), ja alueen koillispuolella on myös vanhaan kaupunkiin liittyvä Kellarimäen muinaisjäännösalue (muinaisjäännösrekisteri nro 886010003).

Tehdyt tutkimukset noudattivat vuoden 2015 Kellarimäen asemakaava-alueen arkeologisen esiselvityksen jatkotutkimussuunnitelmaa (Uotila & Haggrén 2015). Tutkittava, suuruudeltaan noin 4 hehtaarin alue sijoittui kaupungin omistamalle kiinteistölle 886-414-3-544, joka oli tutkimushetkellä pääosin peltovuokralla paikalliselle viljelijälle. Alueen koillisosassa on nykyään nurmipintainen jousiampumarata, joka on alun perin myös vanhaa peltomaata. Kokemäenjoki virtaa tutkimusalueen itäpuolella ja siitä haarautuva Kirkkojuopa alueen luoteispuolella. Peltoalue rajautuu etelässä Siltatiehen, jota myöten on myös rajattu kaupunginpaikan muinaisjäännösalue. Ulvilan keskiaikaiselle kirkolle tutkimusalueen pohjoiskulmalta on matkaa 700 metriä pohjoiseen.

Koetutkimuksissa kaava-alueella ei havaittu merkkejä kiinteästä muinaisjäännöksestä. Havaitut ilmiöt liittyivät peltoon tai luontaisiin maalajivaihdoksiin.

1.2. TAUSTATIEDOT

Ulvilassa on ollut kaupunkimaista asutusta viimeistään 1340-luvulla. Kaupunkioikeudet myönsi Albrekt Mecklenburgilainen 7.2.1365. Ulvila oli keskiajalla koko Ruotsin valtakunnan pohjoisin kaupunki ja tärkeä valtakunnalle nimenomaan Pohjanlahden kaupan kannalta. Merkityksellistä Ulvilan kaupungin synnylle oli myös sijainti kaupankäynnin kannalta edullisella paikalla Kokemäenjoen suulla, josta oli hyvät yhteydet myös sisämaahan. Ulvilan kaupunki lakkautettiin Helsingin perustamisen yhteydessä vuonna 1550. Varsinainen kaupungin paikka sijaitsee nykyisen kirkon eteläpuolella, Isokartanon talon tuntumassa tasaisella joenvarsipellolla. Paikalla on vuosina 1973–77 suoritettu kaivaustutkimuksia, joissa todettiin alueelta kulttuurikerrosta, toistakymmentä rakennuksen pohjaa ja esinelöytöjä. (kyppi.fi)

Ulvilan kaupunki toteuttaa asemakaavahanketta, jonka tavoitteena on päivittää kaupungin maankäyttöstrategia sekä mahdollistaa kehityshankkeiden toteuttaminen. Arkeologisen jatkoselvityksen tavoitteena oli selvittää, sijaitseeko Ulvilan kellarimäen asemakaava-alueen tutkimusalueella kiinteitä muinaisjäännöksiä. Selvitystyön tarkoituksena oli siten tarkentaa Ulvilan kaupunginpaikan muinaisjäännösalueen aluerajausta.

Tutkimusten vastuullisena johtajana toimi FT Kari Uotila, kenttätyöjohtajana FM Maija Helamaa ja apulaistutkijana KTM, HuK Maria Ronkainen. Kaivajaryhmän muodostivat Eelis Langén, Joonas Läpikivi ja Selma Virta. Kaivinkoneurakoitsijana toimi Ulvilan kaupungin sopimustoimija Maarakointi Seppä. Raportin ovat laatineet M. Helamaa ja M. Ronkainen.

Vuonna 2015 laaditun, historiallisten lähteiden ja kartta-aineiston perusteella tehdyn arvon mukaan asemakaava-alue on ollut ainakin 1500-luvulta lähtien peltoaluetta (Uotila & Haggrén 2015). Alueen läpi kulkee pohjois-eteläsuuntaisesti tieura, ”Keskitie”, joka on havaittavissa 1600–1700-luvun kartoissa. Tie on ollut käytössä vielä 1900-luvulla (ilmakuvat 1946 & 1963) ja tutkimusalueen pohjoispuolisella peltoalueella sen linjaus erottuu vielä mm. 2010 ilmakuvassa (Maanmittauslaitos / ortokuvat, historialliset ilmakuvat).

Vuoden 2015 asemakaava-alueen esiselvityksen yhteydessä tehtiin myös tarkkuusinventointia peltopöimimällä ja metallinetsimiä käyttäen. Tuloksena oli, että alueella havaittiin metallien osalta keskittymiä, joista yksi laajempi alue vastasi vuoden 1999 maatutkauksessa havaittua poikkeuksellista aluetta. Havaintoina oli myös yksi kivisavikeramiikka-astian pala. Lisäksi esiselvityksen yhteydessä tehtiin pieniä koekuoppia, joiden perusteella pääosassa aluetta n. 15–20 cm paksuisen peltokerroksen alta tuli

luontainen vaalea hiekka-savimaa-aines. Vain yhdestä koekuopasta tuli selvä tumma multamaakerros, joka oli paksuudeltaan n. 3–5 cm.

Valtaosa Ulvilan kaupunginpaikka -muinajäännösalueen muista tutkimuksista on alueelle kohdistuneita inventointeja lukuun ottamatta kohdistunut lähemmäs Ulvilan kirkkoa ja Isokartanon tiluksia. Muun muassa 1970-luvun kaivaukset, joista keskiaikaisia kaupunkijäänteitä on havaittu, on tehty nyt tutkitun alueen pohjoispuolelle, noin 250 metrin päähän (tutkimusalueen pohjoisreunalta laskettuna).

2. KAIVUU- JA DOKUMENTOINTIMENETELMÄT

Koetutkimuksissa peltoalueille kaivettiin 8 koeojaa (KO1–KO8). Kaivantojen pinta-ala on yhteensä 315 m². Kuusi luoteis-kaakkoissuuntaista koeojaa (KO1-KO3 sekä KO5-KO7) ja yksi lounais-kaakkoissuuntainen koeoja (KO4) kaivettiin tutkimusalueen länsipuolen vuokraviljelyskäytössä oleville peltoalueille ja yksi luoteis-kaakkoissuuntainen oja (KO8) tutkimusalueen itäpuolen nurmikenttäalueelle (kartta 1). Kaivannot keskitettiin kaava-alueen pohjoisosaan, koska se oli lähimpänä keskiaikaisen kaupungin tunnettuja jäänteitä ja 2015 selvityksen ydinaluetta. Koeojat 1–5 sijaitsivat perunan viljelyskäytössä olleella alueella ja koeojat 6 ja 7 rehuviljan viljelysalueilla. Vuokraviljelijä oli saanut tiedon arkeologisista tutkimuksista etukäteen tilaajalta, ja pellot olivat koetutkimusten aikana kesannolla. Läntisen peltoalueen ja itäisen ampumakenttä/nurmialueen välissä ja osin nurmikentällä kulkee runsaasti kunnallisteknisiä kaivantoja (kartta 1).

Koeojat avattiin kaivinkoneella ja niitä tarkastettiin käsin kaivaen. Eniten lasta- ja lapiokaivuuta kohdistettiin tutkimuksen alkaessa koeojaan 1, jossa peltomaan pohjaa ja koeojassa havaittuja muita ilmiöitä kaivettiin tarkemmin. Myös koeojan 2 pohjoisosaan kohdistettiin tarkkuuskaivuuta koekuoppamaisina alueina. Kun näiden hienokaivuiden tuloksena värjäytyneet maakerrokset tulkittiin peltovaiheeseen tai luontaisiin ilmiöihin liittyviksi, kaivettiin peltomaa lopuista koeojista kokonaan pois konekaivuuna kuitenkin siten, että pohjimmaisat noin 5 cm maasta poistettiin lapiokaivuuna löytöjen ja muiden ilmiöiden varalta varmistaen. Ennen kaivuuta päätutkimusaluetta (Koeojat 1–5) haarukoitiin metallinilmaisimella. Metallinilmaisimella tarkastettiin myös koeojan 1 konekaivetut maat.

Koeikaivantojen mitat ovat seuraavat: koeoja 1 – 43 x 2 m, koeoja 2 – 50 x 1-2 m (eteläpuolisko 2 m leveä, pohjoisosa kavennettiin 1 metriin), koeoja 3 – 40 x 1 m, koeoja 4 - 12 x 1 m, koeoja5 – 10 x 1 m, koeoja 6 – 5 x 1 m, koeoja 7 - 7 x1 m, koeoja 8 – 10 x 1 m.

Koeojien syvyys vaihteli vain vähän ja ne olivat keskimäärin n. 30–40 cm syviä, jolloin havaittiin luontainen pohjamaa sekä siinä erottuvia pelto-ojia. Ojien pohjat jätettiin pääosin kaivamatta, kun koeojien 1–2 kaivuun aikana ne todettiin löydöttömiksi ja ajoituksestaan uudelle ajalle kuuluviksi.

Kaivaushavainnot dokumentoitiin muistiinpanoin, valokuvin sekä tarkkuus-GPS-mittauksin. Paikkatietoaineisto on sidottu Ulvilan kaupungin käyttämään GK22-koordinaatistoon. Paikkatietoaineistosta kootut kartat sekä valikoidut valokuvat ovat tämän raportin liitteenä.

Tutkimuksen aikana peltomaasta kerättiin talteen muutamia löytöjä sekä kaivuulöytöinä että metallinilmaisintarkastusten myötä. Löydöt olivat suhteellisen vähäisiä – rautanauvoja, tiilenpaloja, pullolasisiru sekä kaksi palaa keramiikkaa. Koeojan 1 löydöt on kirjattu 2 x 2 m tarkkuudella karttaan 3. Esinelöytöjä ei otettu talteen, mutta ne on valokuvattu.

Tutkimusten yhteydessä tehtiin lisäksi maatutkausta 12. ja 19.6.2024. Maatutkaraportti on tämän raportin liitteenä 3. Maatutkaus tehtiin Radar Systems Inc:n valmistamalla Zond12-maatutkausjärjestelmällä (500 MHz). Maatutkauksen kenttätyöt suorittivat KTM/HuK Maria Ronkainen, Eelis Langén ja Selma Virta. Maatutka-aineiston käsitteli ja analysoi M. Ronkainen. Maatutkatun alueen kokonaispinta-ala oli 1500 m².

Ennen kaivaustutkimuksia peltoalaa myös ilmakuvattiin kuvauskoopterilla, mutta kesäkuu kasvustoineen ei ollut otollisin näin tehtäviin maastohavaintoihin.

3. HAVAINNOT

Kulttuurikerroksia ei tutkimusalueella havaittu. Kaikista koeojista havaittiin pelto-ojia ja lisäksi muutamain kohdin ohut tummapilkkuinen löydötön maakerros, joka on tulkittavissa peltokerrosten ja luonnollisen pohjamaan välille muodostuneeksi värjäytymäksi / saostumaksi. Muutamassa koeojassa havaittiin joitain syvemmälle loivasti painuvia painanteita tai leveämpiä ojauomia, jotka olivat kuitenkin täyttyneet samalla peltomaalla ja ovat osa peltovaiheita tai maaston luontaisia muodostumia (jokea kohti viettäviä uomia).

Tutkimusalue oli loivasti länteen viettävällä rinteellä, jonka topografiaa korkeudet noudattavat. Pohjamaa tuli esiin matalimmillaan koeojassa 5 (5,95 m mpy) ja korkeimmillaan koeojan 1 pohjoispäässä (noin 6,90 m mpy) (kartta 2). Maanpinta koeojien 1 ja 8 kohdalla on noin 7,10–17,15 m mpy, lounaassa joen puolella koeojan 5 kohdalla 6,25–6,35 ja koeojan 6 alueella 6,50–6,60 m mpy.

Kerroshavainnot olivat suuressa osassa koeojia samankaltaiset. Pintamaa koostui n. 30 cm paksuisesta peltokerroksesta, joka oli koostumukseltaan hienoa hietaa. Tämän alta paljastui vanhoja pelto-ojia, jotka kulkivat tiheästi koillis-lounassuuntaisesti n. 15–40 cm leveinä ja paikoin vain muutaman senttimetrin välein toisistaan. Ojien syvyys vaihteli muutamasta sentistä noin 20 senttiin. Pelto-ojia havaittiin jokaisesta koeojasta (ei karotittuna ojassa 2). Pelto-ojat olivat täyttyneet peltokerroksen maa-aineella. Muuten peltomaan alla havaittiin luontainen pohjamaa, joka oli vaalea hiekka-savimaa-ainesta.

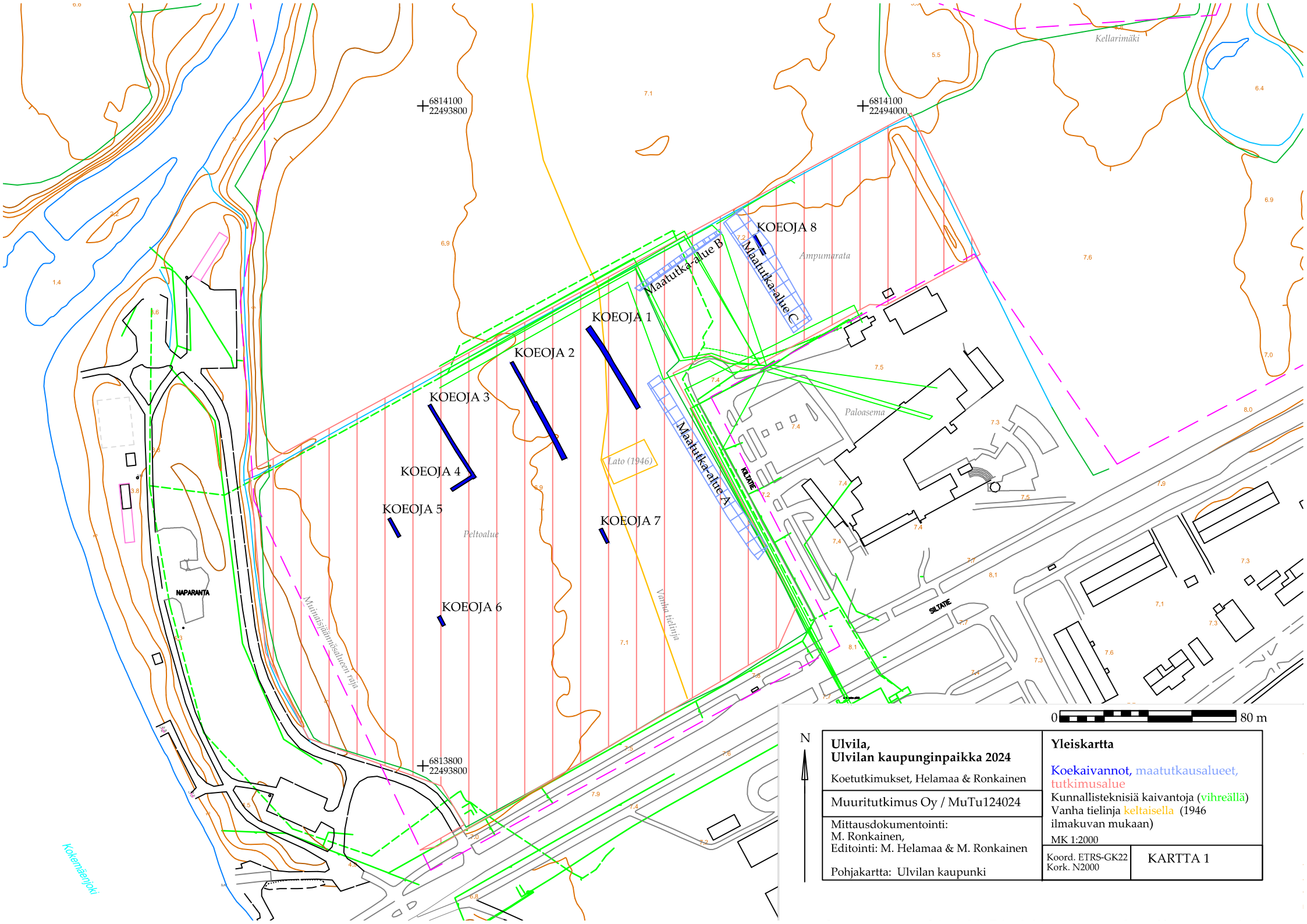
Muutamista kohdista (koeojan 1 eteläpäässä ja koeojan 2 pohjoisosassa) havaittiin tumman pilkkukasta, muutamien pienien hiilihippujen sekaista maa-ainesta, noin 3–15 cm paksuisena kerrostumana, joka vaihettui pohjamaaksi. Tämä pilkkumaa koeojassa 1 kaivettiin käsin kauttaaltaan ja koeojassa 2 koekuoppa. Löydöttömyyden ja muiden ominaisuuksiensa perusteella ilmiö tulkittiin luontaisesti muodostuneeksi, se vaikutti liittyvän alueisiin, joilla pohjamaa oli savipitoisempaa kuin hiekkaista.

Koeojassa 1 erottui pelto-ojien välissä niitä vanhempaa, peltomaata hieman kellertävän ruskeaa tiivistä hiekkamaata. Kerrokseen tehtiin koekaivanto koeojan pohjoispäätyyn, mutta maa ei osoittanut varsinaiseksi kulttuurikerrokseksi. Koeojan 1 linjaus kulki yli vanhan tieuran, mutta tiestä ei kaivannossa näkynyt mitään viitteitä – moderni peltoviljely on näemmä tuhonnut jäänteet kokonaan maan muokkauksen ulottuessa pohjamaan asti. Ainoa tielinjaan viittaava havainto on mahdollisesti jonkinlainen ojan pohja, joka erottui koeojassa 1 (leveys noin 20 cm, täyttynyt savisella harmaalla maalla). Myös edellä mainittu tiivis hiekkakerros voi olla osin tieuran aiheuttamaa tiivistymää tai värjäytymää.

Peltomaassa havaittiin siellä täällä pientä tiilimuraa (alle 1 cm), sekä satunnaisia suurempia tiilenpaloja (kuitenkin alle 5 cm kokoluokkaa), pari kattotiilen palaa ja rautanauvoja. Aivan pohjamaan pinnan tasolta löytyi peltomaasta myös pieniä paloja muovia. Koeojasta 1 löytyi peltomaan pohjaosista kaksi palaa keramiikkaa toinen pieni hippunen piiposliinia (1750–2000-l) ja toinen arviolta 1700-luvulle ajoittuva valkosavikoristeisen punasavivadin pala. Vihertävän lasipullon kylkipala ajoittuu samaan aikahaarukkaan. Esinelöytöjä ei otettu talteen.

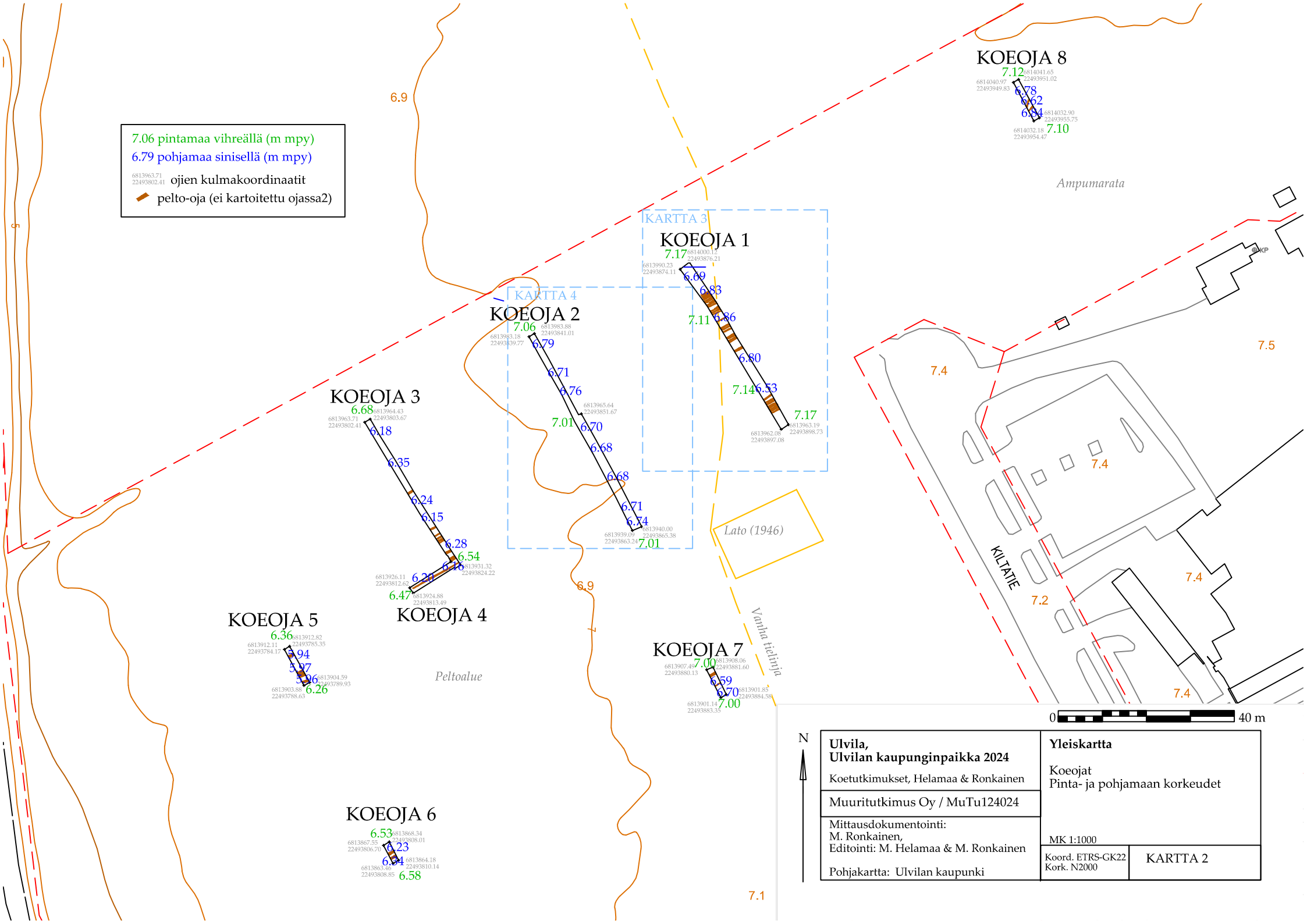
4. YHTEENVETO

Koekaivauksissa Ulvilan kaupunginpaikan (muinaisjäännösrekisteri nro 886010002) eteläosassa Kellarimäen asemakaava-alueella ei havaittu merkkejä kiinteästä muinaisjäännöksestä. Modernina aikana muokattu peltomaa ulottui puhtaaseen pohjamaahan asti. Koeojassa 1 erottui pelto-ojien rikkomana pohjamaan pinnalla hieman kellertävän ruskea maakerros, joka voi liittyä kohdalla kulkeneeseen vanhaan tieuraan mutta voi myös olla muuten jäännös modernia peltoa vanhemmasta luontaisesta tai peltomaasta. Käytännössä vanha, vielä 1900-luvun puolivälissä käytössä ollut tie oli kadonnut viimeaikaisen peltoviljelyn myötä. Varsinaisia kulttuurikerroksia, kiinteitä jäänteitä tai esinelöytöjä kahta 1700-luvun tai nuorempaa keramiikkasirua lukuun ottamatta ei havaittu.



<p>N</p>	<p>Ulvila, Ulvilan kaupunginpaikka 2024 Koetutkimukset, Helamaa & Ronkainen</p>	<p>Yleiskartta Koekaivannot, maatutka-alueet, tutkimusalue</p>
	<p>Muuritutkimus Oy / MuTu124024</p>	<p>Kunnallisteknisiä kaivantoja (vihreällä) Vanha tielinja keltaisella (1946 ilmakuvan mukaan)</p>
	<p>Mittausdokumentointi: M. Ronkainen, Editointi: M. Helamaa & M. Ronkainen</p>	<p>MK 1:2000</p>
	<p>Pohjakartta: Ulvilan kaupunki</p>	<p>Koord. ETRS-GK22 Kork. N2000</p>
		<p>KARTTA 1</p>

7.06 pintamaa vihreällä (m mpy)
 6.79 pohjamaa sinisellä (m mpy)
 oijen kulmakoordinaatit
 pelto-oja (ei kartoitettu ojassa2)



KOEJOJA 8
 7.12
 6814040.97 22493949.85
 6.78
 6814032.90 22493955.75
 6.62
 6814032.90 22493954.47
 7.10

KARTTA 3
KOEJOJA 1
 7.17
 6814000.12 22493876.21
 6.69
 6813990.23 22493874.11
 6.83
 6813983.88 22493841.01
 7.11
 6813965.64 22493851.67
 6.86
 6813962.88 22493897.08
 6.80
 6813963.19 22493898.73
 7.14
 6813940.00 22493863.24
 6.53
 6813940.00 22493863.24
 7.01
 6813939.09 22493865.38
 6.71
 6813931.32 22493824.22
 6.76
 6813924.88 22493813.49
 6.70
 6813924.88 22493813.49
 6.68
 6813926.11 22493812.65
 6.68
 6813926.11 22493812.65

KARTTA 4
KOEJOJA 2
 7.06
 6813983.88 22493841.01
 6.79
 6813983.18 22493839.77
 6.71
 6813965.64 22493851.67
 6.76
 6813962.88 22493897.08
 7.01
 6813940.00 22493863.24
 6.70
 6813931.32 22493824.22
 6.68
 6813924.88 22493813.49
 6.68
 6813926.11 22493812.65

KOEJOJA 3
 6.68
 6813964.43 22493803.67
 6.18
 6813963.71 22493802.41
 6.35
 6813926.11 22493812.65
 6.24
 6813924.88 22493813.49
 6.15
 6813924.88 22493813.49
 6.28
 6813926.11 22493812.65
 6.54
 6813926.11 22493812.65
 6.21
 6813924.88 22493813.49
 6.28
 6813924.88 22493813.49

KOEJOJA 5
 6.36
 6813912.82 22493785.35
 6.94
 6813912.11 22493784.17
 6.97
 6813904.59 22493789.93
 6.26
 6813903.88 22493788.63

KOEJOJA 4
 6.21
 6813924.88 22493813.49
 6.28
 6813924.88 22493813.49

KOEJOJA 7
 7.00
 6813908.06 22493881.60
 6.59
 6813907.48 22493880.13
 6.70
 6813901.85 22493884.58
 7.00
 6813901.14 22493883.35

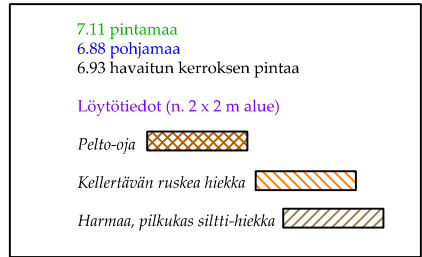
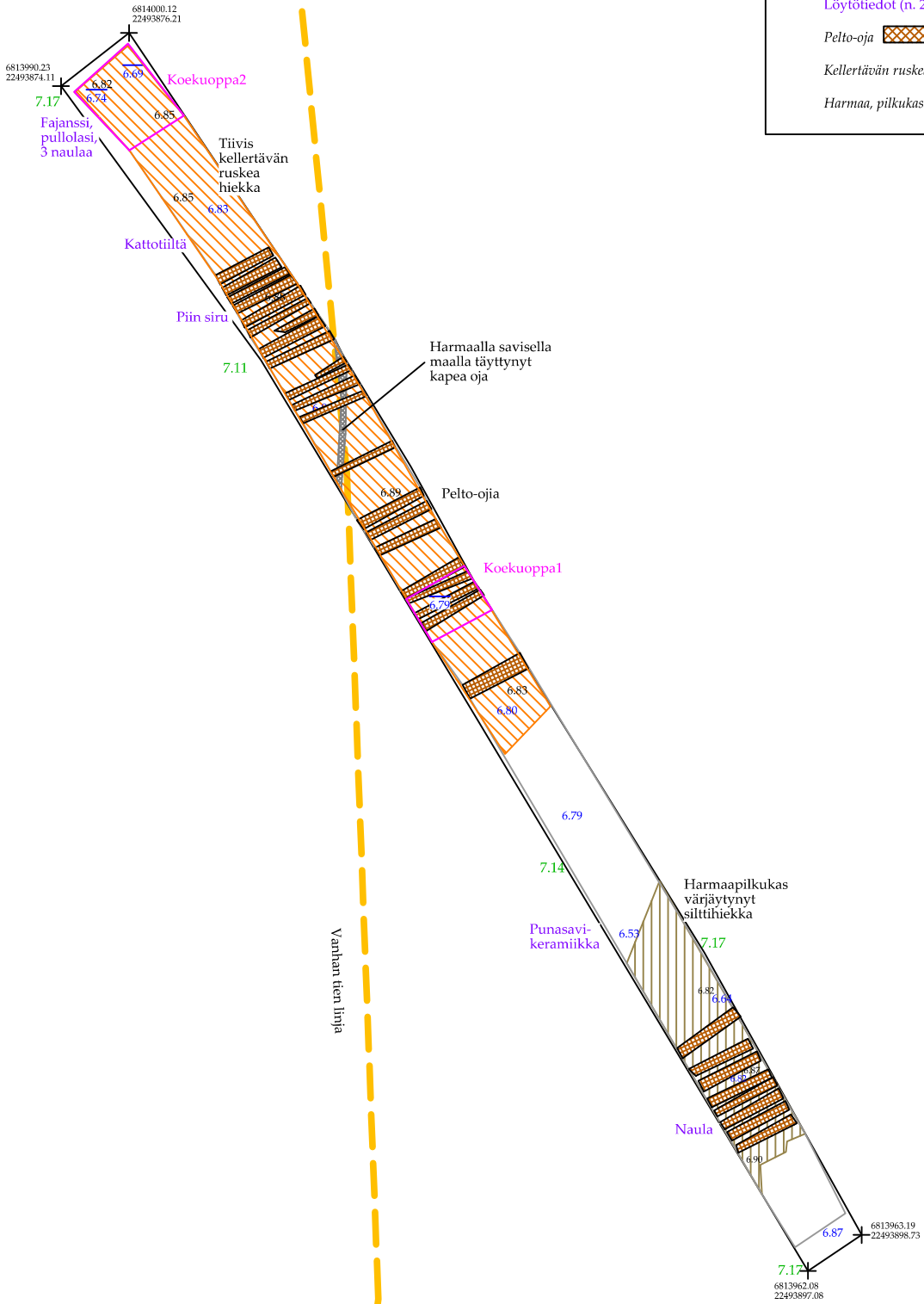
KOEJOJA 6
 6.53
 6813868.34 22493808.01
 6.23
 6813867.55 22493806.70
 6.94
 6813864.18 22493810.14
 6.58
 6813863.48 22493808.85



<p>N</p>	<p>Ulvila, Ulvilan kaupunginpaikka 2024 Koetutkimukset, Helamaa & Ronkainen</p>	<p>Yleiskartta Koeojat Pinta- ja pohjamaan korkeudet</p>	
	<p>Muuritutkimus Oy / MuTu124024</p>	<p>MK 1:1000</p>	
<p>Mittausdokumentointi: M. Ronkainen, Editointi: M. Helamaa & M. Ronkainen</p>	<p>Koord. ETRS-GK22 Kork. N2000</p>	<p>KARTTA 2</p>	
<p>Pohjakartta: Ulvilan kaupunki</p>			

7.1

KOEOJA 1



0 8 m

<p>N</p>	<p>Ulvila, Ulvilan kaupunginpaikka 2024</p> <p>Koetutkimukset, Helamaa & Ronkainen</p>	<p>Havaintokartta</p> <p>Koeoja 1</p>	
	<p>Muuritutkimus Oy / MuTu124024</p>	<p>kerroshavainnot, koeuopat, löytöhavainnot</p>	
<p>Mittausdokumentointi: M. Ronkainen, Editointi: M. Helamaa & M. Ronkainen</p>		<p>MK 1:200</p>	<p>KARTTA 3</p>
<p>Pohjakartta: Ulvilan kaupunki & MML</p>		<p>Koord. ETRS-GK22 Kork. N2000</p>	

6813983.18
22493839.77

6813983.88
22493841.01

KOEOJA 2

7.11 pintamaa
6.88 pohjamaa
6.93 havaitun kerroksen pintaa
Löytötiedot (n. 2 x 2 m alue)

7.06

6.79

6.80

6.82

6.71

6.79

6.77

6.76

6813965.64
22493851.67

17.01

6.70

6.68

6.68

Rautanaula

6.71

6.74

7.01

6813939.09
22493863.24

6813940.00
22493865.38

Koekuoppa 3
Harmaapilkukas
värjäytynyt
silttihiekkä

0 8 m



**Ulvila,
Uvilan kaupunginpaikka 2024**
Koetutkimukset, Helamaa & Ronkainen
Muuritutkimus Oy / MuTu124024
Mittausdokumentointi:
M. Ronkainen,
Editointi: M. Helamaa & M. Ronkainen
Pohjakartta: Ulvilan kaupunki & MML

Havaintokartta
Koeoja 2
kerroshavainnot, koekuoppa,
löytöhavainnot
MK 1:200
Koord. ETRS-GK22
Kork. N2000
KARTTA 4



MuTu124024_1. Koetutkimusalue ja pohjoispuolista peltoa. / pohjoisesta-E. Langen-5.6.



MuTu124024_2. Koetutkimusalue ja pohjoispuolista peltoa. / pohjoisesta-E. Langen-5.6.



MuTu124024_3. Koeoja 1 pohjoispääty; kellertävä hiekka peltomullan poistamisen jälkeen. / pohjoisesta-M. Ronkainen-17.6.



MuTu124024_4. Koeoja 1. Poikkioja (harmaa savinen), pelto-ojia ja kellertävää hiekkaa. / idästä-M. Ronkainen-17.6.



MuTu124024_5. Koeoja 1. Tummahko harmaapilkkuinen maa ohuena raitana pintamaan ja peltomaan välissä itäprofiilissa. / lännestä-M. Ronkainen-18.6.



MuTu124024_6. Koeoja 1. Tummahko harmaapilkkuinen maa laskee pohjoiseen päin. / etelästä-M. Ronkainen-18.6.



MuTu124024_7. KO 1 ja KO2. / etelästä-M. Ronkainen-18.6.



MuTu124024_8. KO1 ja KO2. / idästä-M. Ronkainen-18.6.



MuTu124024_9. KO3 keskivaiheen itäprofiili peltokerros ja luontainen pohjamaa / lännestä-M. Ronkainen-18.6.



MuTu124024_10. KO3 ja avauksessa KO4. / idästä-M. Ronkainen-18.6.



MuTu124024_11. KO2 koekuoppa 3, itäprofiili / lännestä-M.Ronkainen-19.6.



MuTu124024_12. KO4 pintamaan koneellisen poiston jälkeen. Näkyvissä pelto-oja ja luonnollinen pohjamaa / lännestä-M.Ronkainen-19.6.



MuTu124024_13. KO5 pelto-ojat. / lännestä-M.Ronkainen-19.6.



MuTu124024_14. KO5 länsiprofiili. / idästä-M.Ronkainen-19.6.



MuTu124024_15. KO6 pelto-ojat. / lännestä-M.Ronkainen-19.6.



MuTu124024_16. KO7 yleiskuva. / lounaasta-M.Ronkainen-19.6.



MuTu124024_17. KO7 länsiprofiili, jossa esillä pelto-oja. / idästä-M.Ronkainen-19.6.



MuTu124024_18. KO8 pintamaan koneellisen poiston jälkeen. Esillä luonnollinen pohjamaa ja pelto-ojat. / etelästä-M. Ronkainen-19.6.



MuTu124024_19. Koojan 1 ja 2 löydöt. / M. Helamaa 1.7.

MUTU124024 ULVILA. KELLARIMÄEN ASEMAKAAVA-ALUEEN MAATUTKARAPORTTI

Yleistä

Muuritutkimus Oy teki maatutkausta Ulvilassa Kellarimäen peltoalueella 12.6.2024 ja 19.6.2024. Maatutkauksen kenttätyöt suorittivat KTM/HuK Maria Ronkainen, Eelis Langén ja Selma Virta. Maatutka-aineiston käsitteli ja analysoi M. Ronkainen. Tutkimuksen tilaajana oli Ulvilan kaupunki. Tutkittava alue kuuluu muinaisjäännökseen Ulvilan vanhan kaupungin paikka (mjrek: 886010002). Maatutkettava alue oli peltoaluetta, sekä nykyistä nurmikenttää. Tutkimuksen tarkoituksena oli saada käsitys maakerrosten paksuudesta koetutkittavalla alueella, sekä paikallistaa mahdollisia maanpinnan alapuolisia rakenteita. Tutkimusalueelta etsittiin mahdollisia keskiaikaisesta asutuksesta kertovia jälkiä.

Maatutkaus tehtiin Radar Systems Inc:n valmistamalla Zond12-maatutkausjärjestelmällä (500 MHz). Maatutkauslinjat mitattiin jatkuvalla mittauksella tutkauslaitteistoon kiinnitetyllä tarkkuus-GPS-antennilla (South Galaxy G2 ja Karera RTKnet). Maatutkatun alueen kokonaispinta-ala oli 1500 m². Tutkaus tehtiin kaikilla alueilla 25 cm linjavälillä edestakaisesti. Mittausasetuksiksi valittiin filteriksi "25 saturated sand", sillä Geologian tutkimuskeskuksen kallioperä 1: 20 000 kartan tietojen mukaan (<https://gtkdata.gtk.fi/maankamara/>) kohde sijoittuu Satakunnan hiekkakivimuodostuman alueelle ja samaisen tahon maaperä 1:20 000 kartan tietojen mukaan tutkimusalueen maaperä on hienoa hietaa.

Tutkimusalue jaettiin kolmeen osaan A-C (karttakuva 1). Alue A sijoittui nykyisen vuokraviljelijän peltojen itälaidalle Kiltatien suuntaisesti ja oli kooltaan n. 700 m². Alue B, kooltaan 150 m², sijoitettiin nykyisin jousiammuntakenttänä toimivan ruohokentän laitaan lähelle puuriviä, jotka toimivat tontin raja-aitana. Alue C sijoittui samalle nurmikenttä alueelle kuin alue B, mutta nurmikentän keskelle. Alue C oli kooltaan 650 m².

Aineiston jälkikäsitteily tehtiin kahdessa osassa. Prism 2.60 ohjelmaa käytettiin koordinaattien tuomiseen mitatuille alueille, sekä koordinaattien kääntämiseen Screening Eagle Technologies:n verkko-pohjaista GPR Insights-sovellusta varten. Aineiston tulkinta tapahtui jälkimmäisessä sovelluksessa.

Taustaa

Maatutkatutkimus oli osa Kellarimäen asemakaava-alueen jatkoselvitystyötä ja perustui vuoden 2015 (Uotila & Haggrén) tutkimussuunnitelmaan, jossa määriteltiin maatutkaaminen osana jatkoselvitystä. Kellarimäen asemakaava-alueella on tehty aiemmin maatutkaluotauksia vuonna 1999 Turun yliopiston maaperägeologian osaston toimesta, jolloin tutkatun alueen yhteispinta-ala oli n. 5 ha (Jäkärä 1999). Maatutkauksesta vastasivat Reijo Pitkäranta ja Marko Syrjänen.

Silloisen maatutkaluotauksen linjoista 52–54 osuivat nykyiselle tutkimusalueelle. Alun perin tarkoituksena oli tutkata sama alue uudestaan, mutta nykyisin alueella sijaitsee epätasainen perunapello, joka esti tutkimukset kyseisellä kohdalla.

Vuoden 1999 maatutkaluotauksen tuloksena havainnoitiin, että peltokerroksen paksuus oli n. 30–50 cm, jonka alta paljastuisi luonnollisia karkeamman ja hienomman aineksen rajoja. Mahdollisia arkeologisesti potentiaalisia ilmiöitä havaittiin pohjoispuolella, mikä rajautuu nyt tutkittavan alueen ulkopuolelle.

Havainnot

Alue A sijoittui vastaniitetylle rehuviljapellolle. Analyysin perusteella maanpinnalta havaittavat peltopintakerrokset olisivat n. 25–50 cm paksuisia (kuva 1). Näiden kerrosten alta alueen A puolelta havaittiin n. 40–90 cm syvyyksiltä ilmiöitä. Ilmiöt liittyvät mahdollisesti maakerroksen vaihtumiseen näiltä alueilta esimerkiksi tiiviimpään tai karkeampaan maayksikköön. Maatutkahavainnot päättyivät n. 1 m kohdalla, mikä johtuu todennäköisesti kohteen maaperästä (hieno hietä), sillä hie-

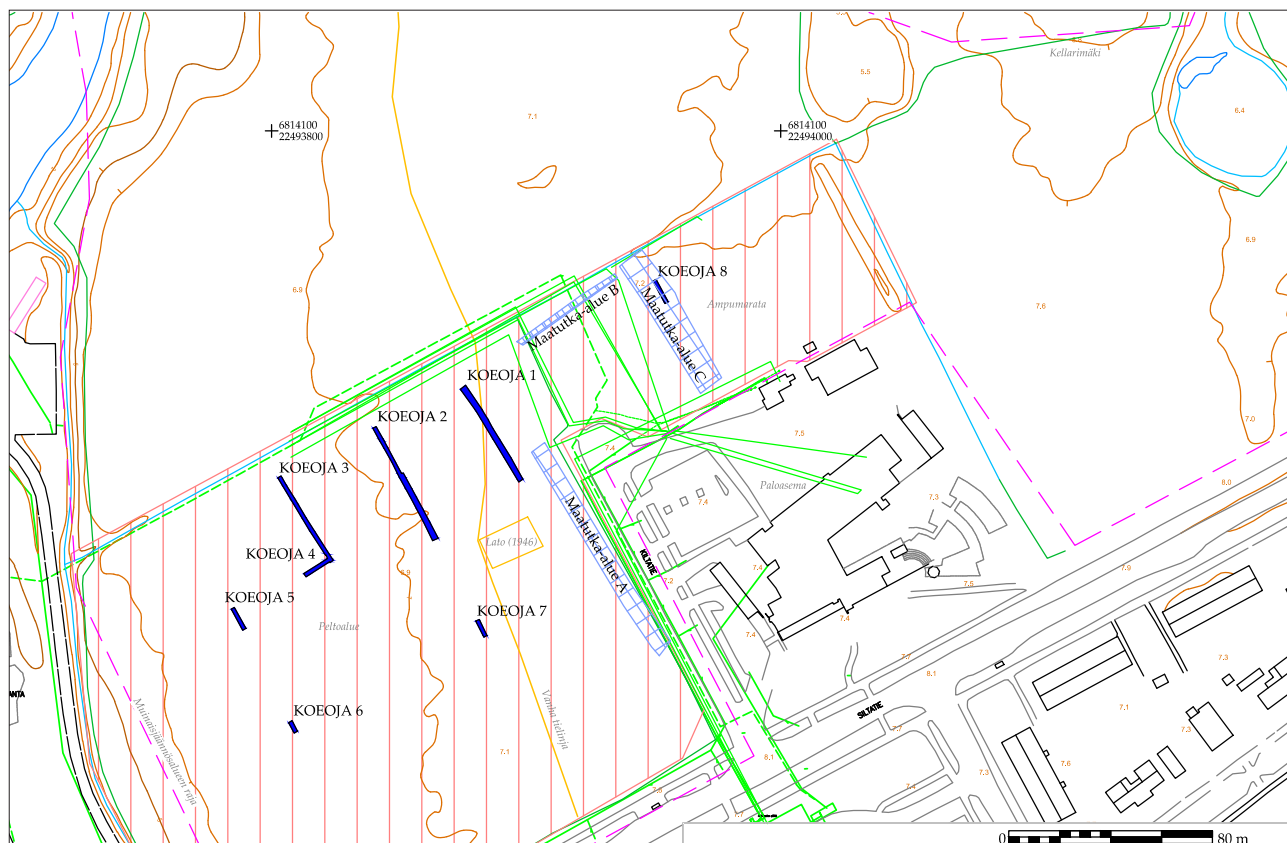
noaineis rajoittaa syvyysulottuvuutta. Kellarimäen asemakaava-alueen kohdalla tämä on kuitenkin riittävä syvyys.

Alueen B kohdalla aineistosta erottui kolme selkeästi voimakkaampaa signaalia keltaisella värillä, ensimmäiset kaksi alkaen n. 30 cm syvyydestä, alueen itäpäästä ja kolmas n. 40 cm syvyydestä (kuvat 2 ja 3). Kaupungin kartasta näkeekin, että maatutka-alueelle osui vesijohto- ja viemäriverkot sekä sähkö- ja valokaapelilinjat. Väliin jäävältä alueelta ei erotettu mitään erityistä.

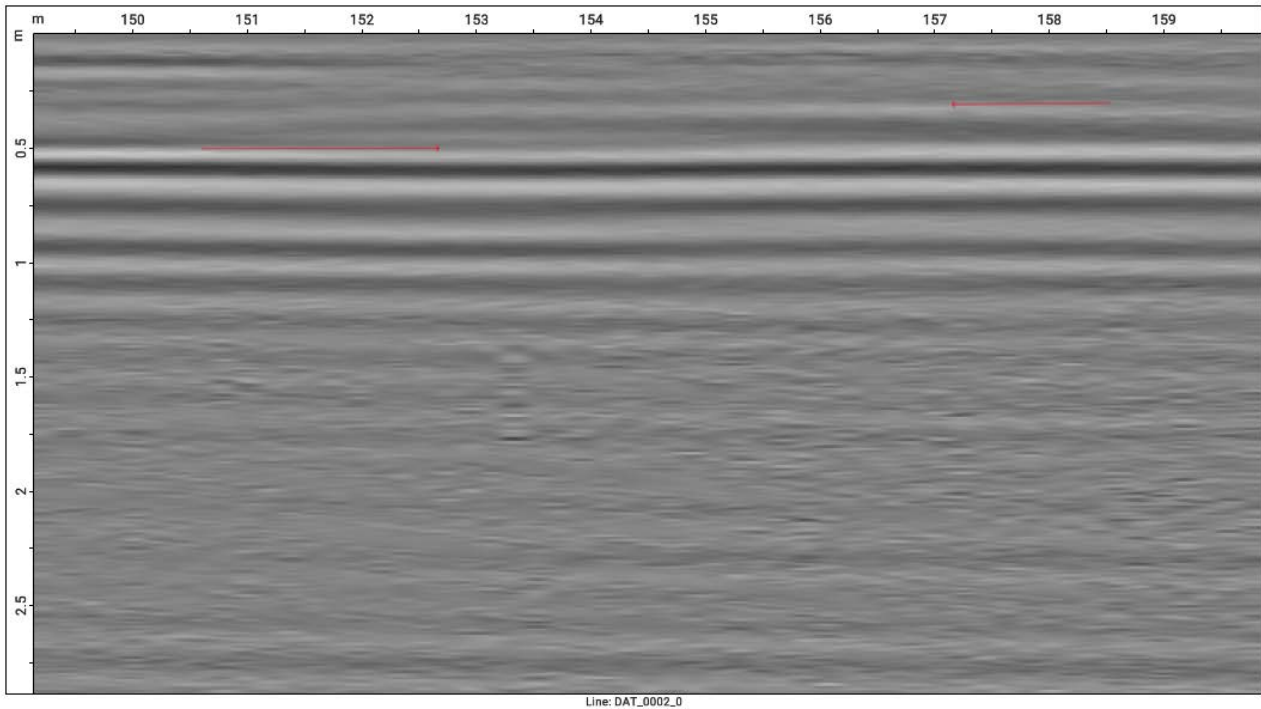
Alue C:n osalta tulokset olivat samankaltaiset kuin alueen A osalta, joskin pintakerrokset ovat tiiviimmät, mikä johtuneen siitä, että alueella C ei ollut enää aktiivista pellonmuokkaustoimintaa. Alueelle C avattiin koeoja 8, joka kuitenkin varmisti maakerrosten olevan samankaltaiset kuin peltoalueillakin (kuva 4).

Lopuksi

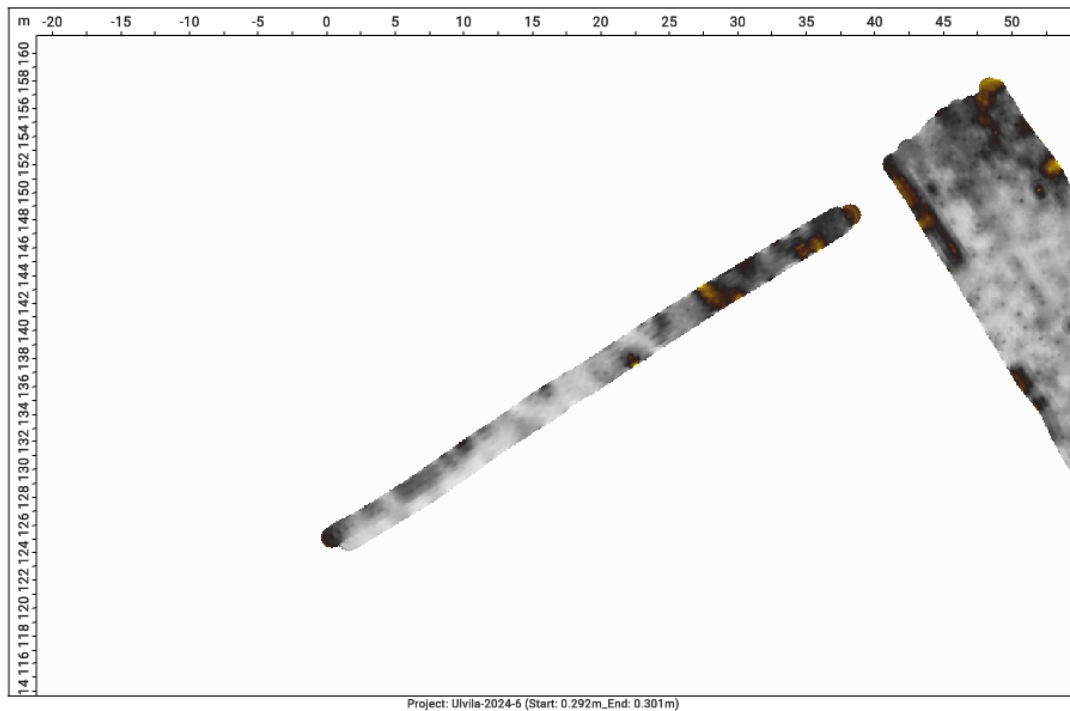
Vuoden 2024 maatutkaluotauksen tulokset noudattivat pitkälti vuoden 1999 maatutkatutkimusten tuloksia. Myös tällä kertaa havainnoitiin pinnalla olevan peltokerroksen paksuudeksi n. 25–50 cm (kuvat 5–7). Kaivausten perusteella tämä tulkinta myös vahvistettiin. Millekään vuonna 2024 maatutkatulle alueelle ei osunut potentiaalista arkeologista rakennetta tai siihen viittaavia ilmiöitä. Maatutkahavainnot päättyivät kaikilla alueilla n. 1 m syvyyteen, sillä maaperän ominaisuuksien takia signaali ei ulottunut syvemmälle.



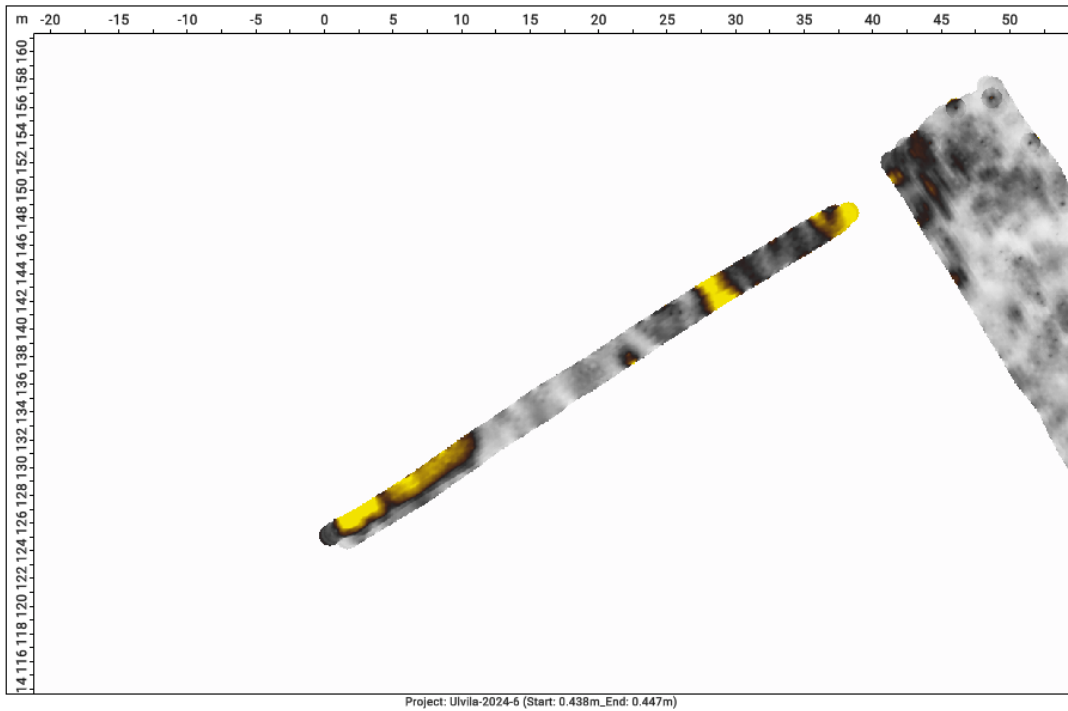
Karttakuva 1. Koetutkimusalue ja maatutkatut alueet. (Ks. tutkimusraportin kartta 1)



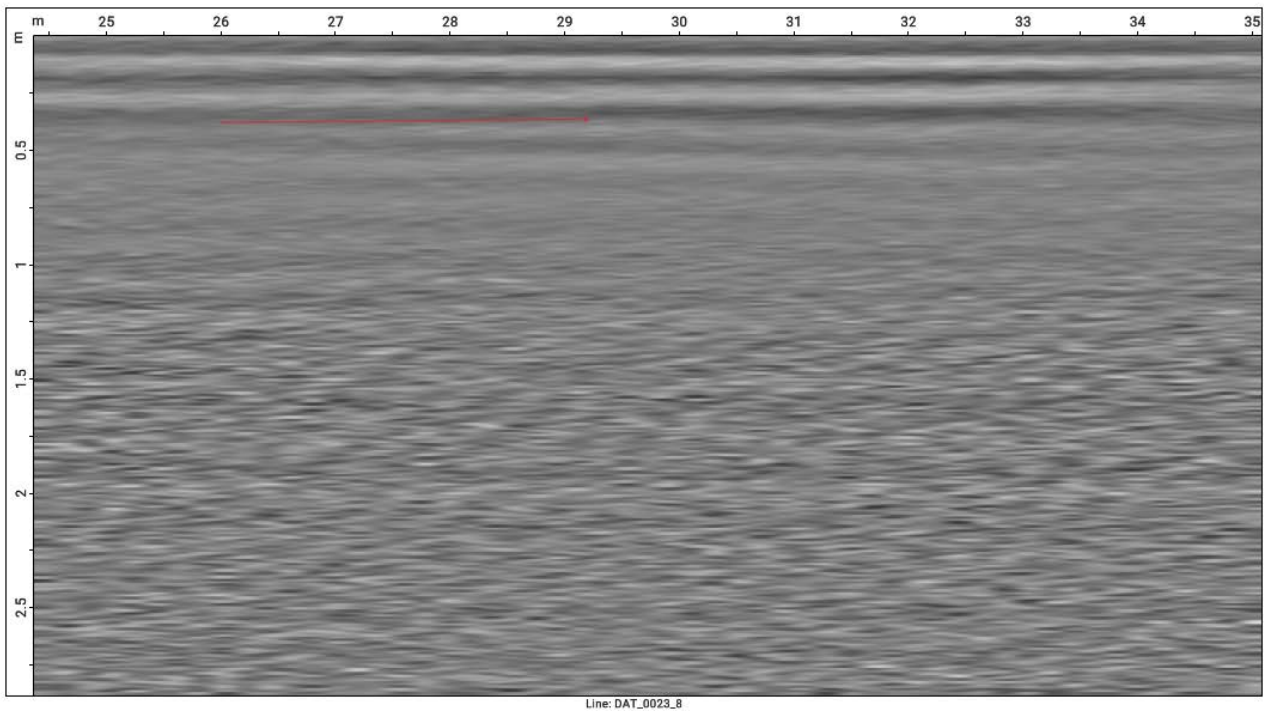
Kuva 1. Profiilikuva tutkasignaalista alueen A linjasta 2, punainen nuoli osoittaa peltokerroksen pohjarajaa.



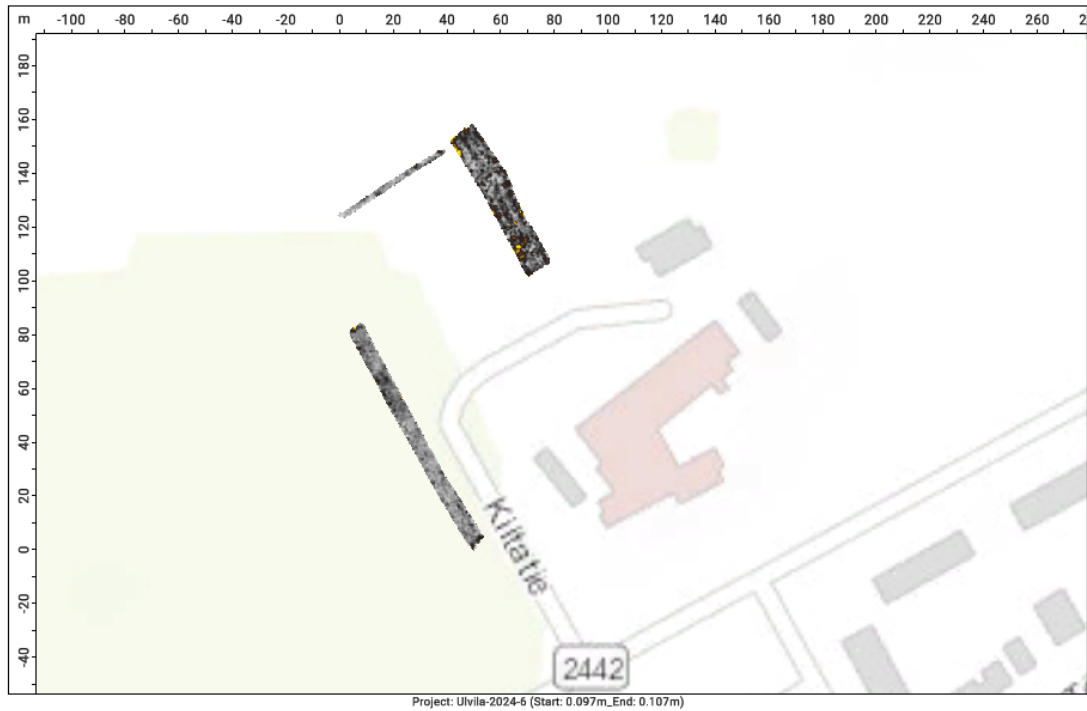
Kuva 2. Tasokuva tutkasignaalista alueella B 30 cm syvyydeltä. Kuvassa keltaisella näkyy kaksi voimakasta signaalia, jotka liittyvät moderneihin kaapelikaivantoihin.



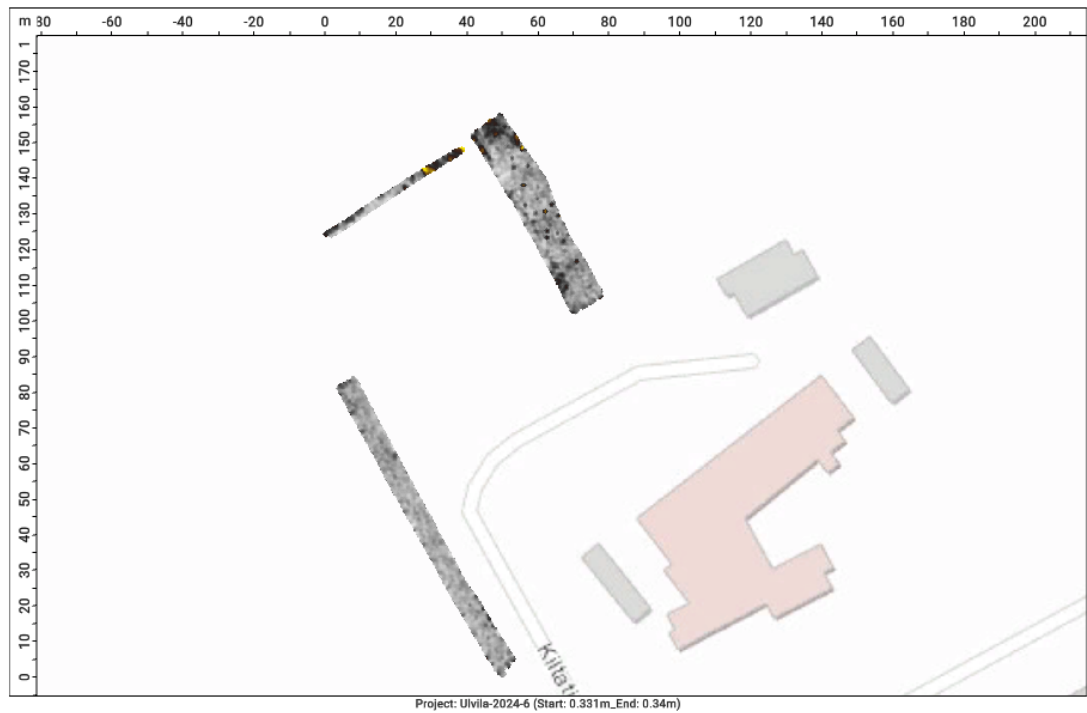
Kuva 3. Tasokuva tutkasignaalista alueella B 45 cm syvyydeltä. Kuvassa keltaisella näkyy voimakas signaali, joka liittyy moderniin kaapelikaivantoon.



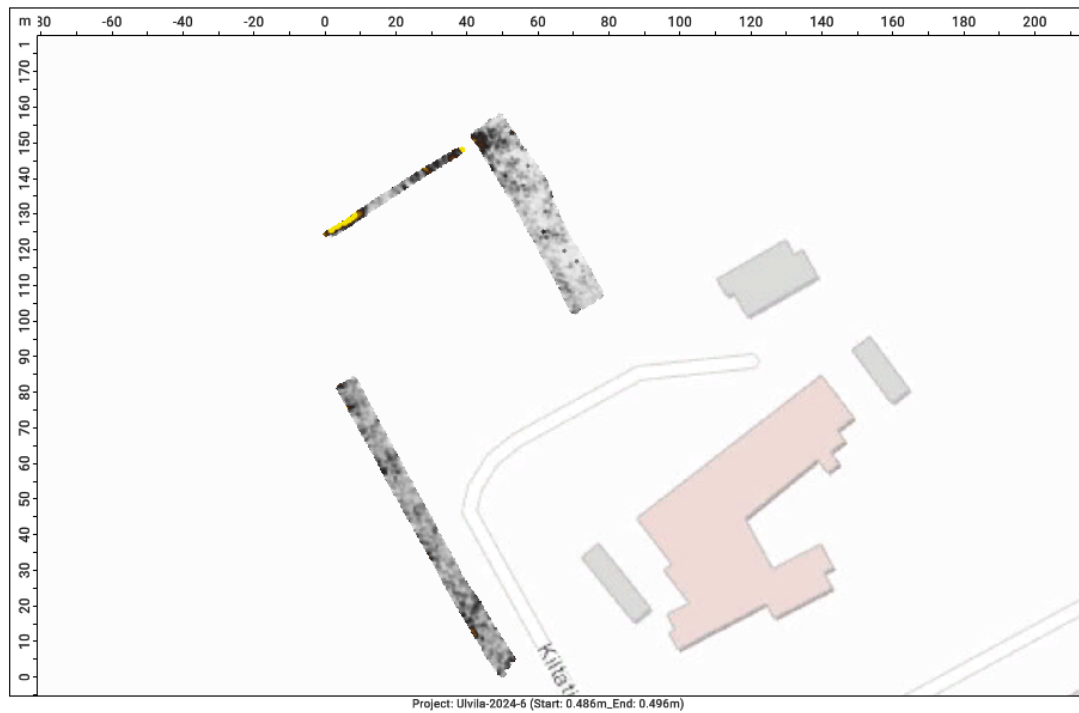
Kuva 4. Profiilikuva tutkasignaalista alueen C linjasta 23, punainen nuoli osoittaa peltokerroksen pohjarajaa.



Kuva 5. Tasokuva tutkasignaalista alueilla A-C 10 cm syvyydellä. Näkyvissä pintamaat eli peltokerros.



Kuva 6. Tasokuva tutkasignaalista alueilla A-C 35 cm syvyydellä. Näkyvissä pintamaan eli peltokerroksen vaihtuminen luonnolliseksi pohjamaaksi.



Kuva 7. Tasokuva tutkasignaalista alueilla A-C 50 cm syvyydellä. Näkyvissä pintamaan eli peltokerroksen loppuminen kaikilla alueilla.