



Uvila

Keskustaajaman yleiskaava-alueen arkeologinen inventointi 2023

Hannu Takala

Maanala Oy

MAANALA

Sisällys

Tutkimuksen perustiedot.....	4
1. Tausta ja tutkimustehtävä	5
2. Tutkimushistoria, esihistoria ja vanhat kartat	6
3. Menetelmät ja yleiset havainnot	9
4. Uudet kohteet.....	13
4.1. Åkervall III	13
4.2. Krapisto	14
4.3. Mäntyniemi.....	16
4.4. Pirunkynsi V	17
5. Rekisteröityjen muinaisjäännöskohteiden tarkastukset.....	19
5.1. Ulvilan kaupunginpaikka	19
5.2. Trumetari	20
5.3. Trumetari 2	22
5.4. Lutiska	23
5.5. Joensuu	24
5.6. Kellarimäki	26
5.7. Pappilan pelto	27
5.8. Jokimaa	29
5.9. As Oy Yhdyskatu.....	30
5.10. Liikistö	32
5.11. Krapistonmäki I	33
5.12. Krapistonmäki II	34
5.13. Krapistonmäki III	34
5.14. Åkervall I	36
5.15. Åkervall II	38
5.16. Haistila	39
5.17. Haistilantie Huovintie	40
5.18. Haistilan lauttapaikka	41
5.19. Pirunkynsi IV	43
5.20. Keskikumpu.....	44
6. Rekisteröimättömien löytöpaikkojen tarkastukset.....	47

6.1. Urporanta	47
6.2. Isokartano	49
6.3. Trumetari 3	51
6.4. Ravani	51
6.5. Haistilan Krouvi	53
7. Yhteenveto tutkimuksen tuloksista	54
8. Lähteet	55
Liitekartat.....	56

Tutkimuksen perustiedot

Kohde: Ulvilan keskustaajaman yleiskaavan 2045 alue

Tutkimuksen tyyppi: arkeologinen inventointi

Tavoite: tarkistaa ja tarpeen mukaan rajata alueelta aikaisemmin tunnetut muinaisjännökset ja löytöpaikat sekä selvittää, onko alueella aiemmin tuntemattomia arkeologisia kohteita

Tutkijat: FT Hannu Takala, FM Hannu Poutiainen, FM Akseli Tolvi, HuK Onni-Pietari Puttonen, Maanala Oy

Kenttätöaika: 15.5., 12.6., 13.6., 14.6., 13.9., 14.9., 13.11., 14.11.2023.

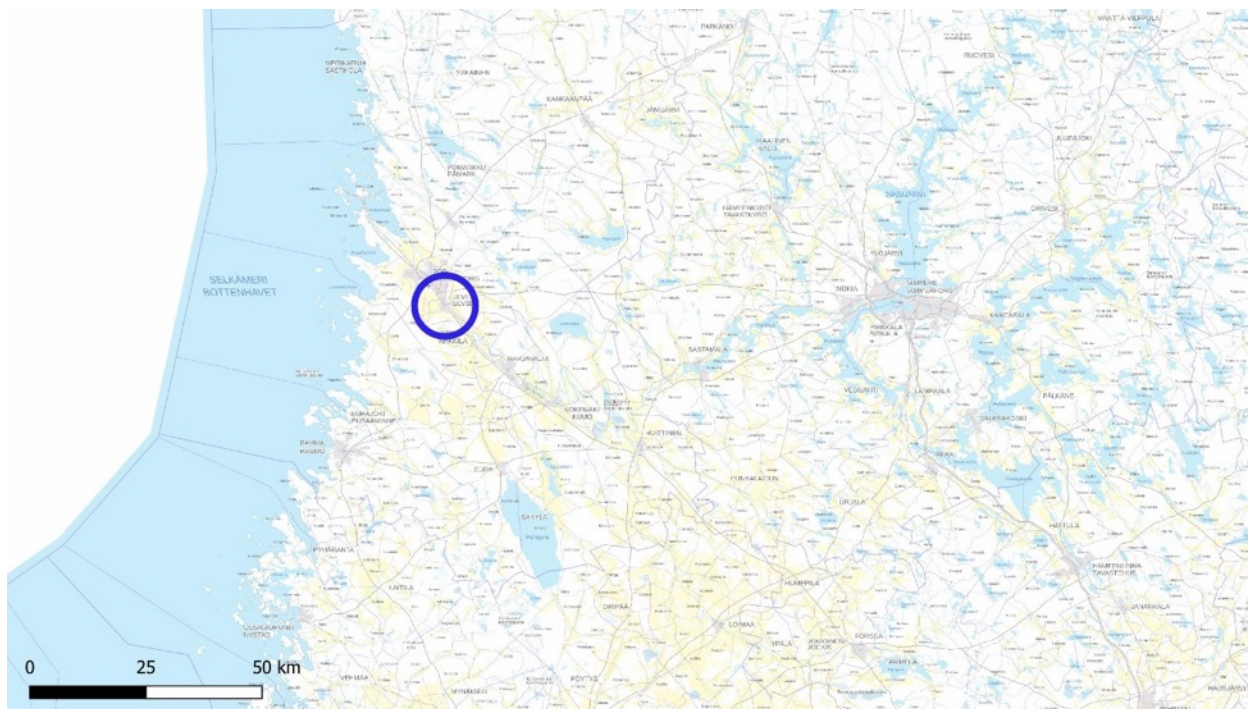
Tilaja: Ulvilan kaupunki/Sitowise Oy

Inventointialuetta koskevat aiemmat arkeologiset tutkimukset: ks. kohdeluettelo

Inventointialueelta aiemmin tunnetut muinaisjännökset ja arkeologiset löydöt:

Tutkimuksessa talletetut esinelöydöt ja näytteet: –

Tulos: Kaava-alueelta löytyi neljä uutta kiinteää muinaisjännöstä, joiden lisäksi yhden tunnetun muinaisjännöksen läheisyydestä löytyi kymmenen uutta alakohdetta. Kaikki alueen tunnetut muinaisjännökset sekä löytöpaikat tarkastettiin.



Kuva 1. Tutkimusalueen sijainti sinisellä ympyrällä. Pohjakartta Maanmittauslaitos.

Raportin karttakoordinaatit on ilmoitettu ETRS-TM35FIN-järjestelmässä (korkeus N2000). Alkuperäinen arkistoaineisto digitaalisine valokuvineen: Maanala Oy. Raporttikopiot pdf-muodossa: Museoviraston arkisto, alueellinen vastuumuseo ja työn tilaaja.

Kansikuva: Selvitysalueen peltomaisemaa Ulvilan kirkon vieressä.

1. Tausta ja tutkimustehtävä

Ulvilan kaupunki toteuttaa keskustaajaman yleiskaavaa, jonka tavoitevuosi on 2045. Työn tavoitteena on määrittellä Ulvilan keskusta-alueen kehityskuva, linjata maankäyttöstrategia sekä mahdollistaa keskustaajaman ja koko Ulvilan kannalta merkittävien hankkeiden toteuttaminen. Merkittävimmät hankkeet liittyvät valtatie nro. 2:n kehittämiseen ja siihen yhteydessä olevien työpaikka- ja logistiikka-alueiden laajentamiseen.

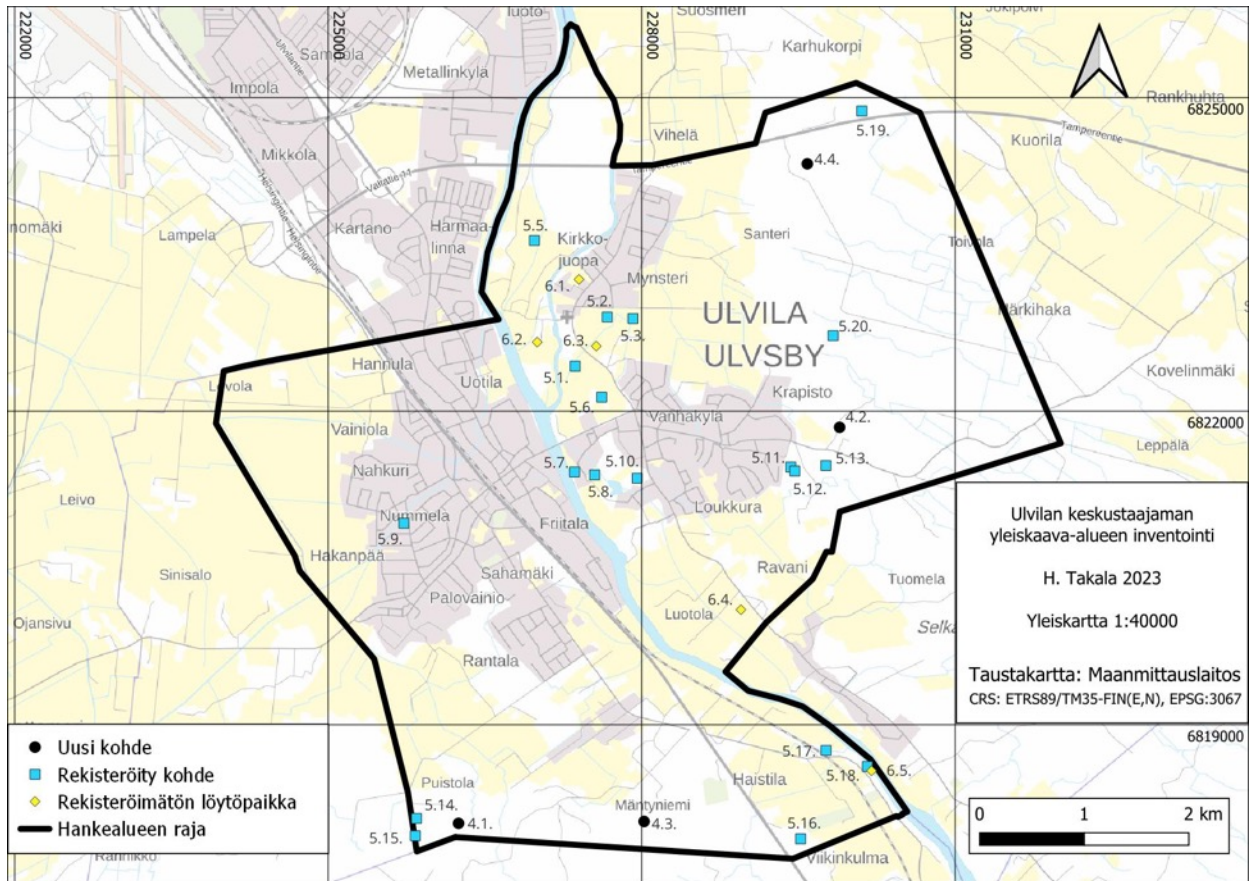
Kaavatyöstä ja selvityksistä vastaa konsulttitoimisto Sitowise Oy, joka tilasi arkeologisen selvityksen Maanala Oy:ltä 26.4.2023. Hankkeeseen ei liittynyt alueellisen vastuumuseon lausuntoa, mutta arkeologisen kulttuuriperinnön osalta Maanala Oy pyysi museolta kommentteja arkeologisen inventoinnin tavoitteista ja painopisteistä sähköpostitse. Asiasta pidettiin puhelinneuvottelu 24.5.2023 Satakunnan museon ja Maanala Oy:n välillä. Lisäksi Maanala Oy oli useaan otteeseen työn aikana yhteydessä museoon. Museo luovutti tiedossaan olleiden metallinetsin löytöpaikkojen paikkatiedot inventoijien käyttöön.

Maastotyöt tehtiin neljässä eri jaksossa kevään, kesän ja syksyn 2023 kuluessa. Kenttätöihin ja raportointiin osallistuivat FM Hannu Poutiainen, HuK Onni-Pietari Puttonen, FM Akseli Tolvi ja FT Hannu Takala.

Suurin osa selvitysalueesta on rakennettua taajama-aluetta ja viljelykäytössä olevaa peltoa. Syksyn aikana selvitysalue kuitenkin laajeni idässä niin sanotulla Pirunkynnen alueella, jossa on useita maa-aineksen ottoalueita. Laajennusalue on etupäässä metsäistä ja kuivatusojien halkomaa soistunutta aluetta, jossa on myös kallio- ja moreenimäkiä. Kokemäenjoki jakaa koko selvitysalueen kahteen osaan luode-kaakko-suuntaisesti. Joen länsipuolella kulkee rautatien rinnalla samassa liikennekäytävässä Pori-Helsinki valtatie.

Inventoinnin tarkoituksena oli ensinnäkin selvittää, sijaitseeko alueella aiemmin tuntemattomia historiallisen tai esihistoriallisen ajan kiinteitä muinaisjäänneksiä tai muita arkeologisia kohteita sekä dokumentoida ja rajata ne siten, että niiden mahdollinen vaikutus kaavoitukseen voidaan luotettavasti ja täsmällisesti arvioida.

Toisena tehtävänä oli tarkastaa kaikki tunnetut kiinteät muinaisjäänneokset, irtolöytöpaikat ja metallinilmaisnlöytöjen löytöpaikat sekä dokumentoida niiden kunto, nykyinen maankäytön tilanne ja tarpeen mukaan pyrkiä rajaamaan pistemäiset kohteet.



Kuva 2. Selvitysalue, tarkastetut kohteet ja uudet havainnot. Kartta Onni-Pietari Puttonen, Maanala Oy.

2. Tutkimushistoria, esihistoria ja vanhat kartat

Selvitysalueelta tunnettiin entuudestaan 20 muinaisjäännösrekisteriin merkittyä kiinteää muinaisjäännöstä tai irtolöytöpaikkaa, jotka ovat muinaismuistolain (295/1963) perusteella rauhoitettuja. Kaikkia kohteita ei ole kuitenkaan rajattu, vaan osasta on olemassa vain pistemäiset koordinaattitiedot. Näiden lisäksi alueelta tunnetaan viisi metallinilmaisins löytöpaikkaa, joilla ei ole tehty kajoavia arkeologisia tutkimuksia, eikä kohteita ole myöskään rauhoitettu muinaismuistolain perusteella.

Ensimmäiset maininnat Ulvilan kiinteistä muinaisjäännöksistä ovat jo vuodelta 1874, mutta varsinaisia arkeologisia inventointeja alueella tehtiin 1954 ja 1964. Turun yliopisto teki röykkiöitä koskevan inventoinnin vuosina 1985–1986 ja Satakunnan museo 1994–1996. Titta Heikkinen inventoi koko Ulvilan kunnan vuonna 1996, minkä jälkeen alueella on tehty

useita pienempiä inventointeja sekä tarkastuksia. Kaivauksia on tehty erityisesti Liikistössä (mj.rek.nro 886010004), Isokartanossa (886090001) ja Kellarimäessä ympäristöineen (886010003). Metallinetsijät ovat löytäneet useita kymmeniä irtolöytöjä erityisesti kirkon läheisyydestä sekä Saarenluodosta ja Ravanista (vanhemmasta tutkimushistoriasta ks. Heikkinen 1996, 2–3).

Jääkauden jälkeen Suomen asutushistorian alkaessa noin 11 000 vuotta sitten vedenpinnan korkeus Ulvilassa on ollut useita kymmeniä metrejä nykyisen merenpinnan yläpuolella. Kuivaa maata alkoi paljastua vasta muutama tuhat vuotta sitten, ja pronssikaudella merenpinta on Ulvilan ympäristössä ollut noin 20–30 metriä nykyistä merenpintaa korkeammalla. Vielä noin vuonna 100 jKr. Kokemäenjoen suu oli Nakkilassa. Vuonna 700 merenlahti ulottui nykyisen Ulvilan Haistilaan saakka ja nopean maannousun seurauksena vuoden 1300 paik-

keilla merenlahti oli jo Friitalassa. (Ks. esim. Alhonen 1991, 48–49, 60 – 61; Salo 1981, 14–15; Takala 2022, 196)

Muutamista kivikauden kohteista ja irtolöydöistä huolimatta Ulvilan esihistorialliset löydöt ovat painottuneet pronssi- ja rautakaudelle. Röykkiöitä tunnetaan erityisesti Ulvilan keskustaajaman ulkopuolella olevilta korkeammilta harjanteilta. Suurin osa Ulvilan muinaisjäännöksistä sekä irtolöytöpaikoista ajoittuu kuitenkin historialliselle ajalle (esim. Heikkinen 1996).

Vanhojen karttojen tutkimisen osalta Ulvila on kiitollinen alue, sillä Tapio Salminen on tehnyt kirkonseudusta tarkan arkistonselvityksen ja analysoinut alueen vanhoilla kartoilla olevat merkinnät (Salminen 1997).

Ulvilan kirkonseudun vanhin tunnettu karttamateriaali on 1600-luvun puolivälistä. Tällöin Hans Hansson teki koko Ala-Satakuntaa esittävän maantieteellisen kartan (Hansson 1650), jossa näkyy muiden muassa Ulvilan kirkko ja asutusta sen ympärillä Kokemäenjokilaaksoissa. Selvitysalueen kylistä ja tiloista kartalle on merkitty Saari, Vanhakylä, Vanhakartano,

Friitala, Ravani ja Haistila. Merenlahti on tuolloin ulottunut Porin nykyiseen keskustaan.

Saarenluoto on kuvattu vuoden 1692 kartalle (Mört 1692), minkä jälkeen aluetta on kuvattu tiluskartoilla. Jean Åhmanin Vanhankylän isojakarttoja 1767–1768 ja vuoden 1770 täydennystä (Åhman 1768, 1779) on Salminen pitänyt alueen tärkeimpänä arkistolähteenä. Isojaon täydennys tehtiin vuonna 1835 (Schantz 1833). Vuoden 1854 pitäjänkartalla (Pitäjänkartta 1143 02 Ulvila) näkyy maankäytön tilanne sekä asutuksen leviäminen jokilaaksoissa sekä maanteiden varsille.

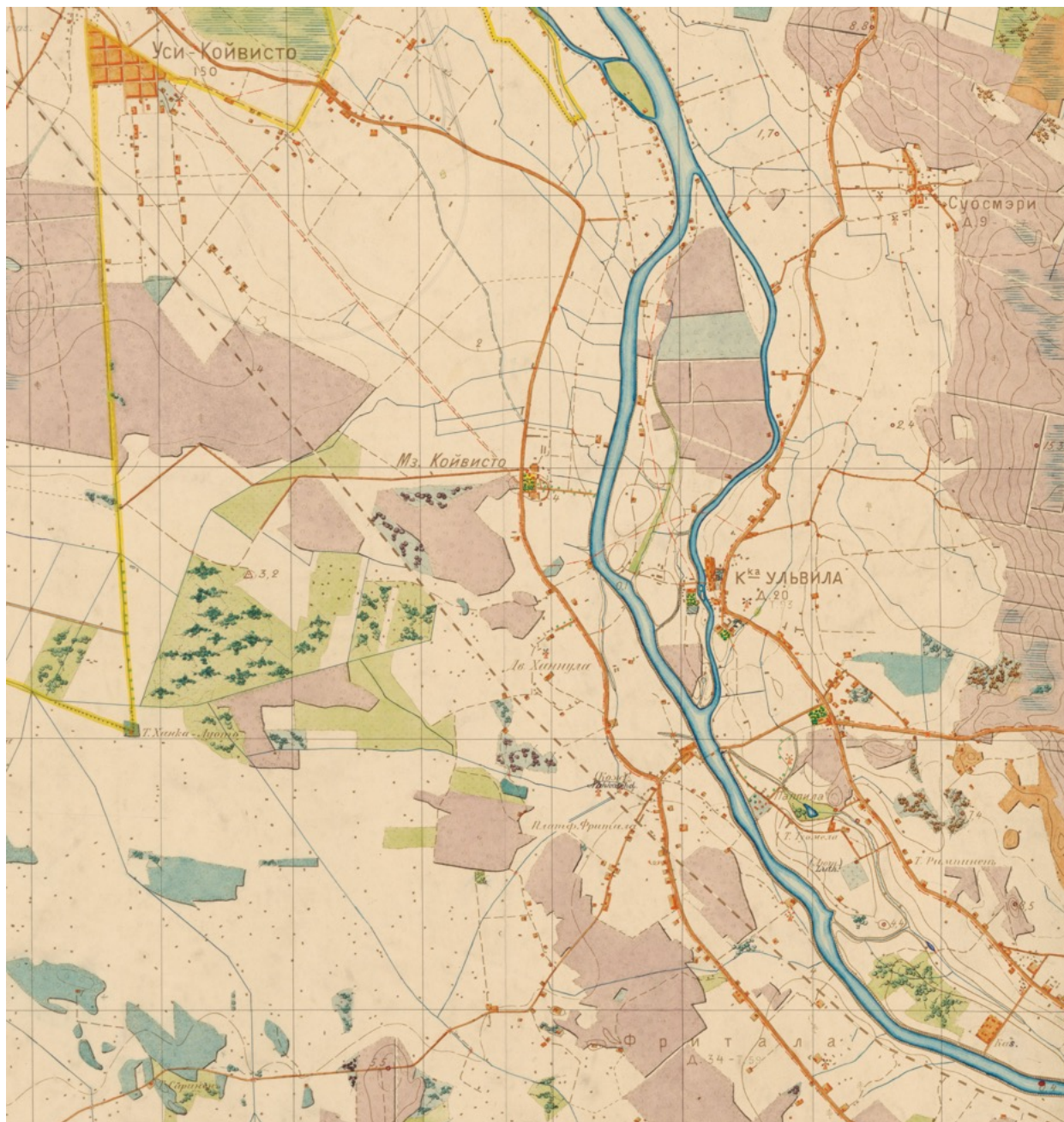
Salmisen arkistotutkimuksen, arkeologisten kaivausten yhteydessä olleiden selvitysten (esim. Uotila & Haggrén 2015) ja muun historiantutkimuksen (esim. Lehtinen 1967) perusteella Ulvilan keskustan asutushistoria on hyvin tiedossa. Tämän vuoksi vanhoilla kartoilla olleet rakennusten ja tilakeskusten paikat voitiin luotettavasti asemoida maastokartoille. Kohteet (esim. rakennusten paikat, tonttipisteet, rajamerkit) tarkistettiin kenttätyön aikana, mutta jouduttiin toteamaan myöhemmän maankäytön tuhoamiksi. Osa sijaisi nykyisillä pihamailla, joita ei päästy tarkistamaan. Tarkastetut kohteet on esitetty liitekartoilla.



Kuva 3. Ote Ala-Satakunnan maantieteellisestä kartasta 1650-luvulta (Hansson 1650). Ulvilan kirkko ja Saarenluoto kartan keskellä. Kansallisarkisto, Maanmittaushallituksen arkisto.



Kuva 4. Ote Ulvilan Vanhakylän isojakokartasta (Åhman 1768). Ulvilan kirkko näkyy kartan vasemmassa alalaidassa. Kansallisarkisto, Maanmittaushallituksen arkisto



Kuva 5. Ulvilan keskustaa rajattuna Senaatin kartasta vuodelta 1891 (Senaatin kartta XIX 14).

3. Menetelmät ja yleiset havainnot

Työn valmisteluvaiheessa käytiin läpi Museoviraston ylläpitämän muinaisjäännösrekisterin tiedot, tutustuttiin alueen vanhoihin karttoihin, paikallishistoriateoksiin sekä aikaisempien arkeologisten tutkimusten raportteihin. Lisäksi selvitettiin alueen rannansiirtymiskronologia ja geologiset perustiedot.

Alueen maankäyttöhistoriaa selvitettiin vanhojen karttojen ja Maanmittauslaitoksen historiallisten ilmakuvien perusteella. Ulvilaa käsittelevät yleis- ja paikallishistoriat käytiin läpi. Myös vanhojen valokuvien avulla selvitettiin alueen maankäyttöhistoriaa. Alue tutkittiin myös Maanmittauslaitoksen avoimen laserkeilausaineiston (0,5 pistettä neliometrillä) perusteella laaditusta vinovalovarjosteesta.

Tunnetut muinaisjäännökset, löytöpaikat sekä vanhoilta kartoilta selvinnyt asutushistoria, kuten vanhat kylätontit asemoitiin nykykartoille. Samoin aiempien tutkimusraporttien sekä kirjallisuuden perusteella potentiaalisiksi löytöpaikoiksi todetut alueet rajattiin omille kartoille ennen kenttätöitä.

Maastotyön kuluessa koko selvitysalue käytiin rakennettuja alueita ja pihapiirejä lukuun ottamatta läpi jalkaisin kokonaisuudessaan. Inventointi tehtiin neljässä osassa. Kasvukauden alkaessa 11.5. ja 12.–14.6. kentällä vietettiin yhteensä kahdeksan henkilötyöpäivää ja kasvukauden päätyttyä sekä viljanpuintien jälkeen 13.–14.9. ja 13.–14.11. kuusi henkilötyöpäivää.

Inventointi aloitettiin keväällä tunnettujen kohteiden tarkastuksilla keskustajamassa sekä uusien kohteiden etsinnällä metsäalueilla Krapistossa ja sen pohjoispuolella sekä selvitysalueen lounaiskulmassa. Syyskuussa tehtiin pintapoimintaa ja kairauksia Saarenluodon eteläpäässä ja kirkkoa ympäröineillä pelloilla sekä tarkastettiin taajama-alueen tunnettuja kohteita ja metsäalueet moottoriradan eteläpuolella. Marraskuussa keskityttiin Pirunkynnen alueeseen, jonne selvitysalue siis laajeni syksyllä.

Maasto ja maankäytön tilanne vaihtelivat selvitysalueella runsaasti. Tampereentien eteläpuolella, selvitysalueen itäreunalla oli tiheäpuista metsää, jossa oli useita noin hehtaarin kokoisia aukkohakkuun paikkoja. Metsäkoneet olivat rikkoneet maanpintaa alueella runsaasti. Pirunkynnen alueella on laajoja maa-aineksen ottoalueita sekä osittain kuivunutta suoperäistä maastoa, jota kookkaat kuivatusojat halkoivat. Lisäksi alueella oli ympäristöään korkeammalle kohoavia kalliopaljastumia tai loivapiirteisiä mäkiä.

Toinen metsäinen alue sijaitsee selvitysalueen etelärajalla. Moottoriradan ympäristössä on tiheä polkuverkosto sekä laajoja kosteikkoja ja kuivunutta suoperäistä maastoa. Alueen korkeimmat kohdat ja rinteet tarkastettiin.

Kaikki kosteikkoja korkeammalla olleet maastokohdat käytiin läpi ja erityishuomio kiinnitettiin mahdollisiin röykkiöihin. Myös riistanpyynnin ja elinkeinotoiminnan kannalta sopivat kosteikkojen reunat käytiin läpi. Tasaiset kosteikot olivat sopimattomia niin esihistoriallisen kuin historiallisen ajan asutuksen kannalta.

Uudenlevonsuon lähellä maa-aineksen ottoalueet olivat muokanneet maisemaa hakkuiden lisäksi. Samoin selvitysalueen luoteisrajalla oleva voimalinja ja sen huoltotiet olivat rikkoneet maastoa runsaasti. Alueella oli myös tehty harvennushakkuuta, jolloin metsäkoneiden reitit rikkoivat maastoa lähes kauttaaltaan tunnettujen kohteiden läheisyydessäkin. Ulvilan kirkon ympäristö on alavaa ja suureksi osaksi viljelyksellä olevaa aluetta. Kellarimäen muinaisjäännösalueen keskiosa on kokonaan umpeen kasvavaa luonnontilaista sekametsää, mutta sitä ympäröineet pellot olivat inventointiaikaan viljelyksellä ja osin niittyinä. Trumetarin alue oli kokonaisuudessaan viljelyskäytössä. Saarenluodon eteläpään viljelyalueet ja metallinetsinlöytöpaikat Saaren kartanon eteläpuolella olivat viljelyksellä, mutta alueen poikki rakennettiin kesällä 2023 vesihuoltolinjaa, jonka erittäin leveät kaivannot ja maansiirtokoneiden reitit olivat rikkoneet ja muokanneet maanpintaa laajoilla alueilla.

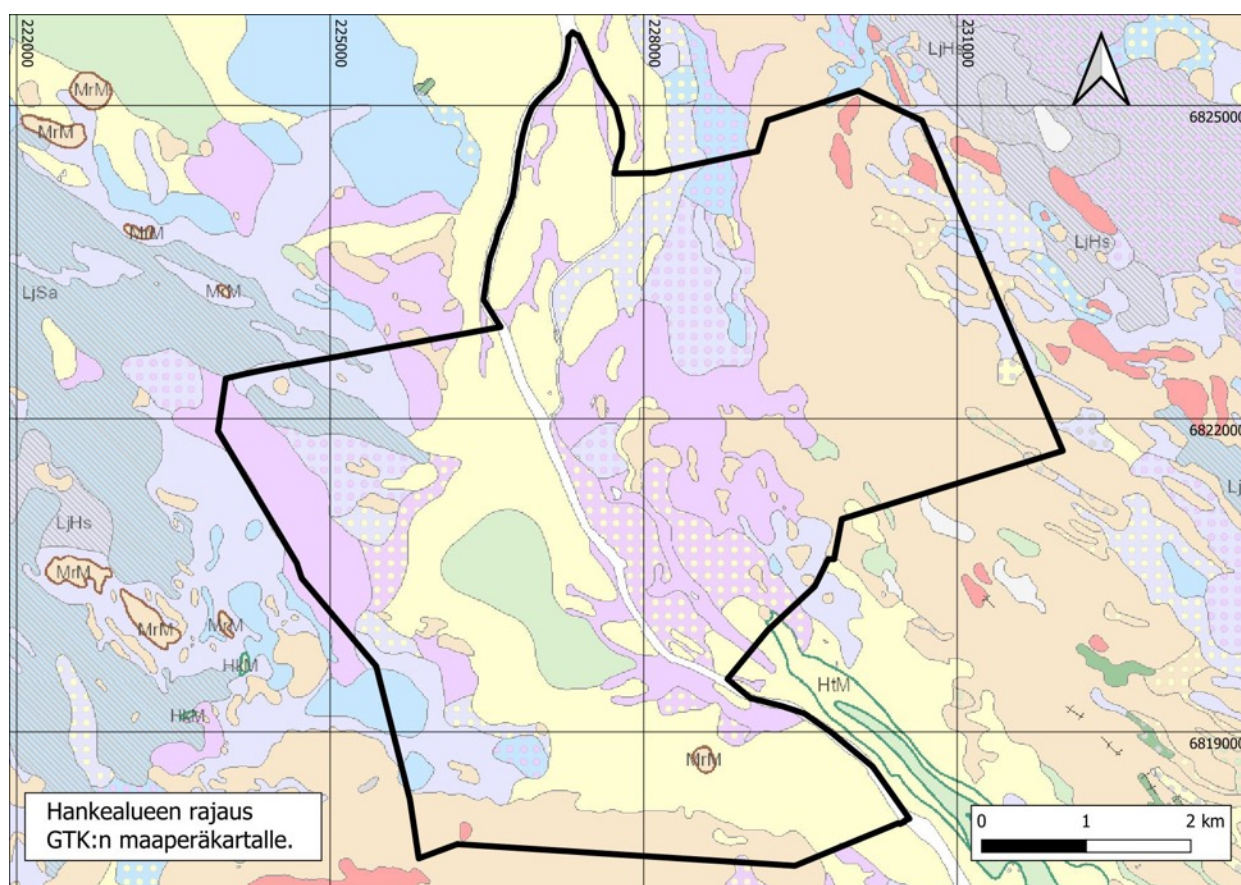
Korkeimmillaan selvitysalueen maasto kohoaa noin 30–40 metriä merenpinnan yläpuolelle (m mpy) Krapistossa, Haistilassa ja Uudenlevonsuon läheisyydessä. Alavinta maasto oli Saarenluodolla ja etenkin sen pohjoispäässä, jossa viljelysmaat olivat vain muutaman metrin korkeudella merenpinnan yläpuolella.

Maaperän suhteen selvitysalue on suureksi osaksi hienoja maalajeja, mutta karkeammat ainekset keskittyivät nimenomaan selvitysalueen itäosaan, Pirunkynnen alueelle sekä etelä- ja lounaisosan mäkimaastoihin.

Maastotyössä käytettiin maaperäkairaa sekä kaivettiin lapiolla pieniä koepistoja. Havainnot dokumentoitiin mittauksin, digitaalisin valokuvin sekä sanallisesti. Mittauksiin käytettiin Garmin Montana 700 GPS-paikantimia. Havainto-

olot olivat maastotyön aikana hyvät. Touko-kesäkuussa aluskasvillisuutta oli vielä niukasti, joten olosuhteet peitteisillä alueilla olivat jopa erinomaiset havaintojen tekoon. Sen sijaan pellot olivat yhtä pientä palstaa lukuun ottamatta oraalla tai nurmella, jolloin niiden tarkastelu jäi pintapuoliseksi. Loppukesällä ja syksyllä puintien jälkeen pelloilla oli mahdollista tehdä pintapöimintää. Peltoja ei oltu kynnetty,

vaan jätetty sängelle, jolloin havainto-olot olivat puutteelliset. Pintahavaintoja täydennettiin kairauksin sekä kaivamalla pieniä lapionpistoja. Pirunkynnen alue päästiin inventoimaan vasta marraskuussa. Inventointia edeltävänä päivänä alueelle oli satanut ohut lumipeite, joka ei haitannut havainnointia, vaan osittain jopa toi pienipiirteiset maastonmuodot entistä paremmin esiin metsämaastossa.



Kuva 6. Selvitysalue rajattuna maaperäkartalle. Pohjakartta Geologian Tutkimuskeskus, asemointi Onni-Pietari Puttonen, Maanala Oy.



Kuva 7. Laajat ja tasaiset viljelyalueet olivat tyypillisiä selvitysalueelle. Taustalla Ulvilan keskiaikainen kirkko. Kuva idästä, Hannu Takala, Maanala Oy.



Kuva 8. Pirunkynnen maaperä oli kivikkoista. Kuva kohti kirkkoa, Hannu Takala, Maanala Oy.

4. Uudet kohteet

4.1. Åkervall III

(uusi kohde, ehdotetaan rekisteröitäväksi kiinteänä muinaisjäännöksenä)

Tyyppi: rökkiö, hautapaikka

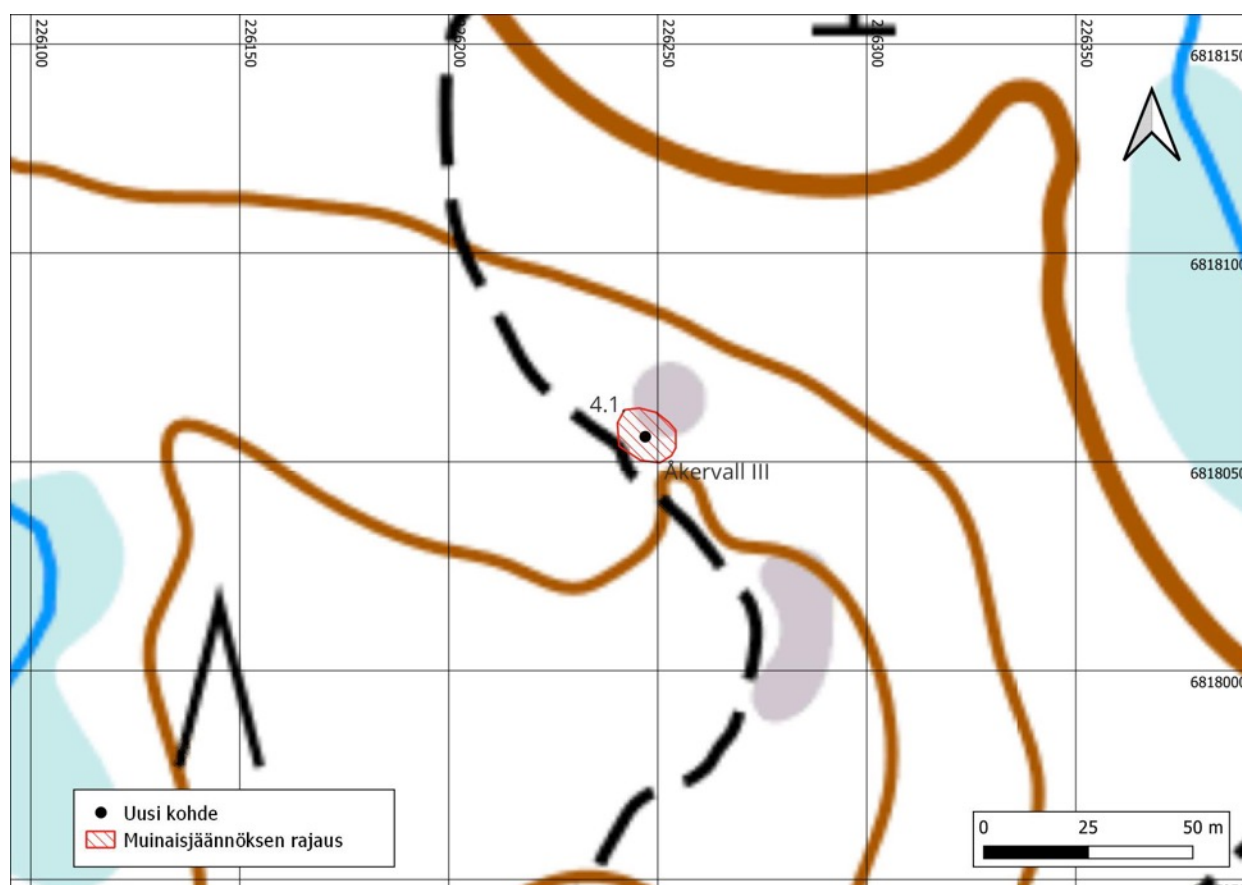
Ajoitus: esihistoriallinen

N 6818056 E 226247 Z n. 30 m mpy.

Metsämaalla olevan pienen kalliomuodostuman reunalla oleva selvä, mutta osittain tuhoutunut kivirökkiö. Rökkiö oli pitkulainen, itä-

länsi-suuntainen ja kooltaan noin 5,7 x 3,5 metriä. Rökkiön korkeus on noin 25 senttimetriä. Rökkiö oli kasattu luonnollisesti lohkeilleista kivistä 2–3 kerrokseen. Itäpäässä oli yksittäinen pystykivi, joka nousi noin 30 senttimetrin korkeuteen muun rökkiön yläpuolelle.

Rökkiö oli kasattu kallion reunalle, mutta myöhemmin rikkoontunut joko metsänhoitotöissä tai tarkoituksellisesti purkamalla. Rökkiön pinnan kiviä oli levinnyt kallionreunalle ja ympäristöön, mutta muutoin rökkiö oli hyväkuntoinen.



Kuva 9. Rökkiön Åkervall III sijainti ja rajaus topografikartalla. Kartta Onni-Pietari Puttonen, Maanala Oy.



Kuva 10. Uusi röykkiö, Åkervall III, kallionreunalla. Kuvattu kaakosta. Kuva Hannu Takala, Maanala Oy.

4.2. Krapisto

(uusi kohde, ehdotetaan rekisteröitäväksi muuna kulttuuriperintökohteena)

Tyyppi: kellari

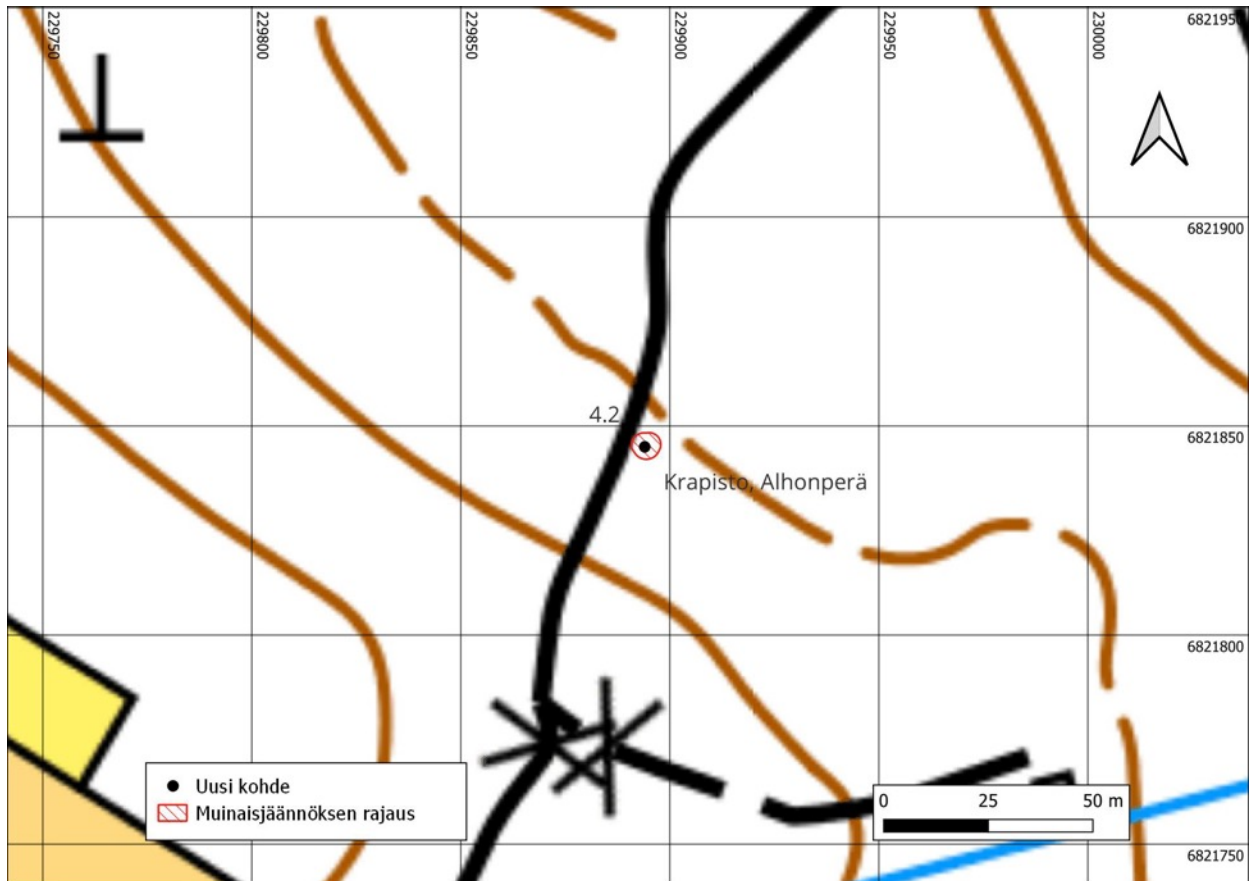
Ajoitus: historiallinen aika

N 6821845 E 229894 Z n. 35 m mpy.

Kivikkoisessa metsämaassa oleva kivillä vuorattu kellarikuoppa. Kuopan halkaisija on noin 2,5 metriä ja syvyys noin 70 senttimetriä. Kuopan reunoille on ladottu kiviä päällekkäin.

Pohja on tasainen. Pohjalle tehdystä lapionpistosta ei tullut löytöjä ja maaperä on pohjalla karkeaa soraa. Kuoppaan on myöhemmin kaattu risuja. Kuoppa sijaitsee aivan virkistysreitillä varrella.

Rakenteen perusteella kyseessä on kivetyn kellarikuopan jäänteet. Maatumisasteen perusteella kyseessä on historiallisen ajan rakenne, mahdollisesti 1800–1900-lukujen taitteesta.



Kuva 11. Krapiston kellarin sijainti ja rajaus. Kartta Onni-Pietari Puttonen, Maanala Oy.



Kuva 12. Krapiston kellarikuoppa lounaasta. Kuva etelästä, Onni-Pietari Puttonen, Maanala Oy.

4.3. Mäntyniemi

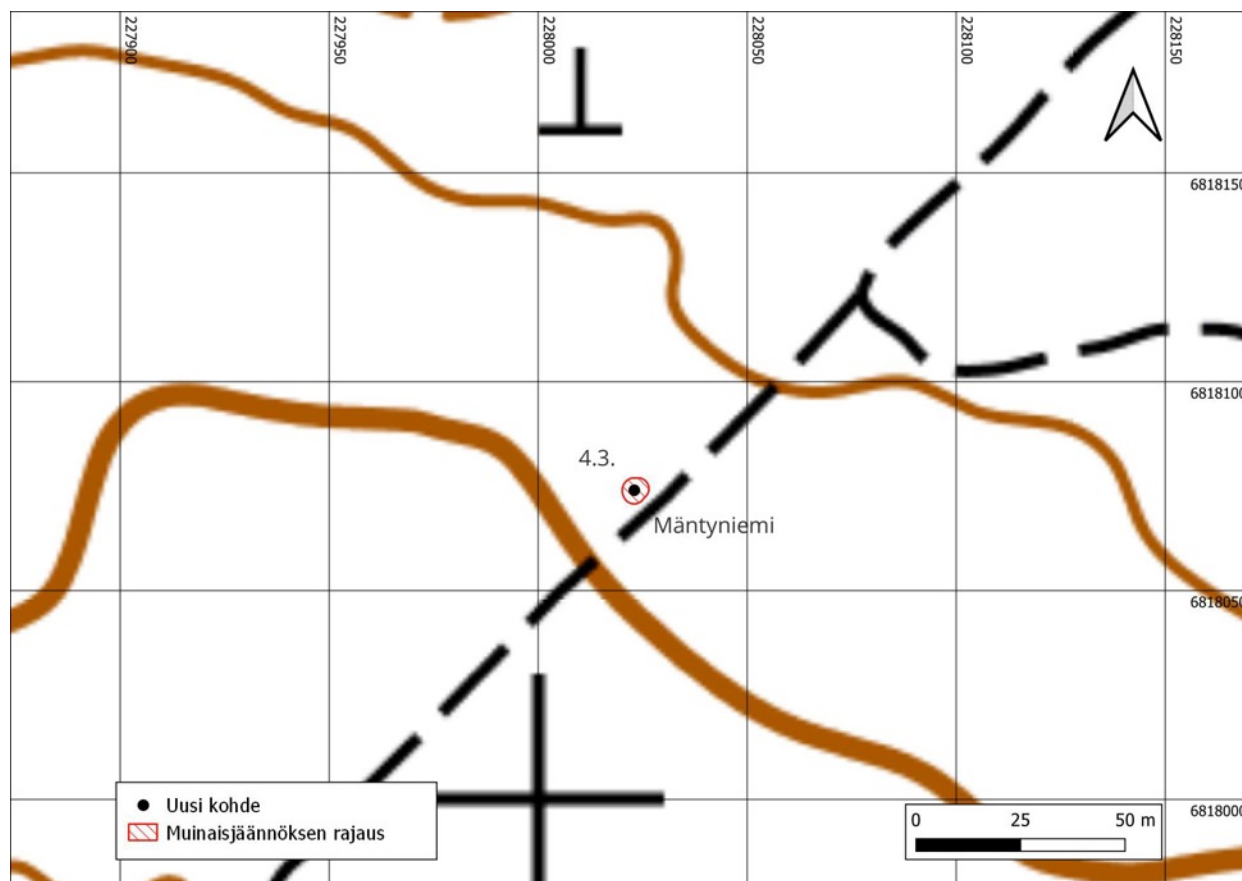
(uusi kohde, ehdotetaan rekisteröitäväksi
muuna kulttuuriperintökohteena)

Tyyppi: rajamerkki

Ajoitus: historiallinen aika

N 6818074 E 228023 Z n. 20 m mpy.

Kookkaista kivistä ladottu rajamerkki, joka edelleen osoittaa useiden rajojen yhtymäkohdan. Halkaisija noin 1,5 metriä ja korkeus 40 senttimetriä, mutta kiveys on reunoiltaan osittain vahingoittunut.



Kuva 13. Mäntyniemen rajamerkin sijainti ja rajaus. Kartta Onni-Pietari Puttonen, Maanala Oy.



Kuva 14. Mäntyniemen rajamerkki polun varressa. Kuvattu idästä, Hannu Takala, Maanala Oy.

4.4. Pirunkynsi V

(uusi kohde, ehdotetaan rekisteröitäväksi kiinteänä muinaisjäännoksenä)

Tyyppi: röykkiö, hautapaikka

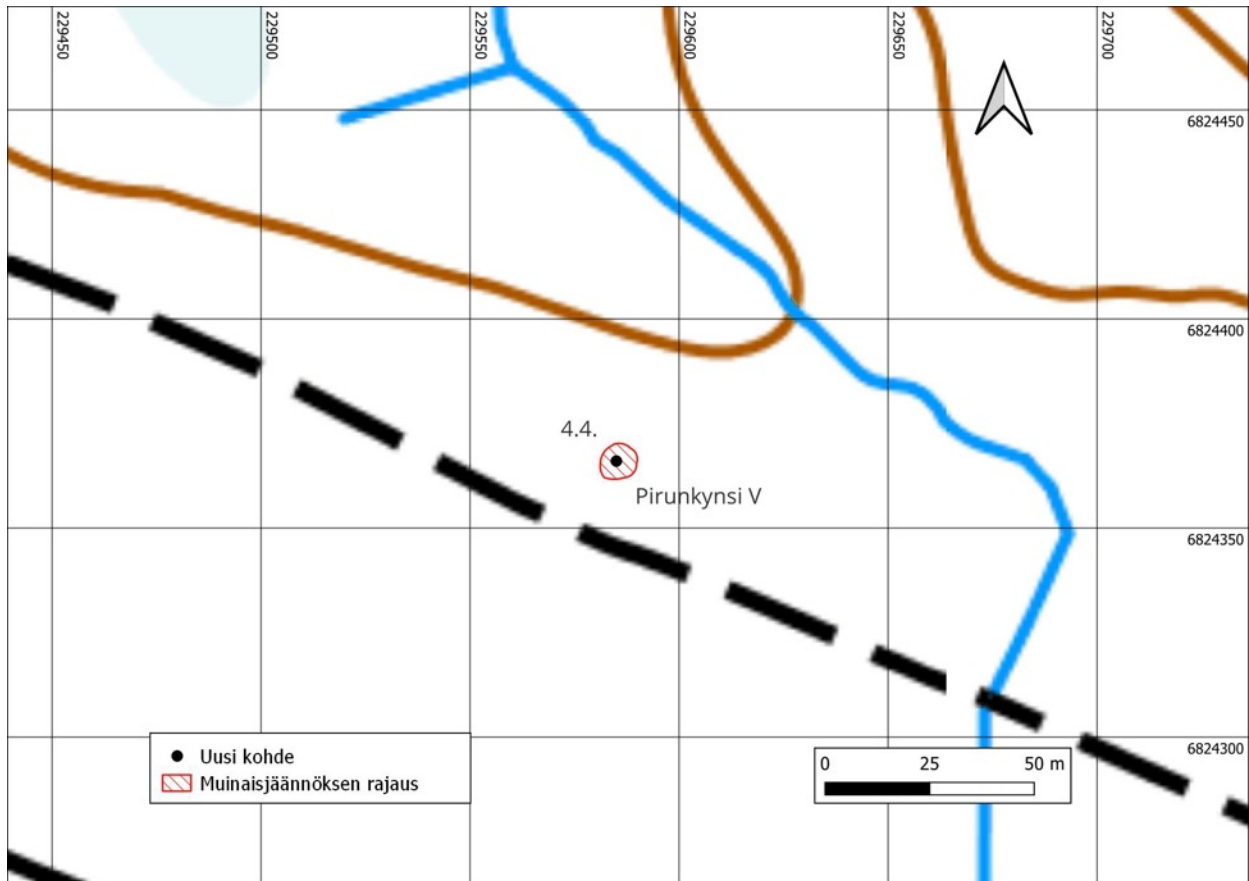
Ajoitus: esihistoriallinen

N 6824366 E 229585 Z n. 25 m mpy.

Peitteisessä metsämaastossa oleva soikea sammaloitunut röykkiö. Koko noin 170 x 340

senttimetriä. Röykkiö on reunoiltaan osittain sortunut, joten alkuperäistä laajuutta on vaikea arvioida. Vierestä kulkee metsäkoneen ajo-reitti, joka on osittain rikkonut röykkiötä. Kiveyksen korkeus on noin 60 senttimetriä.

Röykkiö on kasattu kookkaista, luontaisesti lohkeilleista punertavista ja harmaista graniittikivistä. Kiviä on ladottu päällekkäin 2 – 3 kerrokseen.



Kuva 15. Kohteen Pirunkynsi V sijainti ja rajaus. Kartta Onni-Pietari Puttonen, Maanala Oy.



Kuva 16. Pirunkynsi V röykkiö peitteisessä metsämaastossa. Etualalla metsäkoneen ajoura, joka on mennyt osittain röykkiön reunan päältä. Kuva etelästä, Hannu Takala, Maanala Oy.

5. Rekisteröityjen muinaisjäänköhteiden tarkastukset

5.1. Ulvilan kaupunginpaikka

Tyyppi: asuinpaikka, kiinteä muinaisjäänkö (Muinaisjäänkörekisterin tunnus 88601002)

Ajoitus: historiallinen–keskiaikainen

N 68222430 E 227363 Z 3–6 m mpy.

Aiemmat arkeologiset tutkimukset:

Jaakko Paganus, inventointi 1964; Isto Kauhanen kaivaus 1971, 1972; Aki Pihlman, kaivaus 1973, 1974, 1975, 1976; Sirkku Pihlman, kaivaus 1977; Jouko Rätty, tarkastus 1985; Titta Jokinen, inventointi 1996; Tiina Jäkärä, koekaivaus 1999; Tiina Jäkärä, valvonta 2009; Kari Uotila & Georg Haggrén, inventointi 2015.

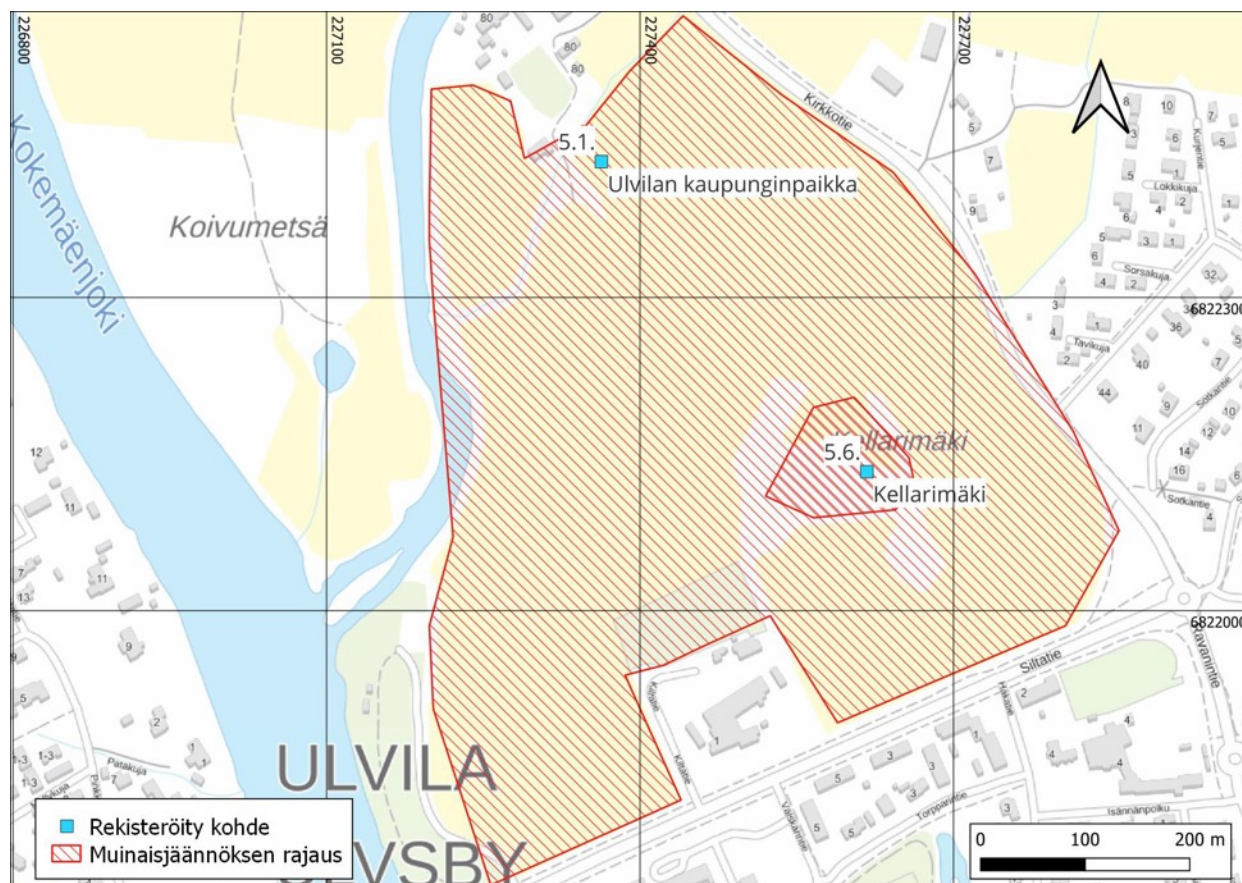
Runsaasti tutkitun Ulvilan keskiaikaisen kaupungin paikka sijaitsee kirkon eteläpuolisella pellolla. Muinaisjäänköksen keskeisin alue

ulottuu Kokemäenjoen/Kirkkojuovan itäreunalta Siltatien, Kirkkotien ja Päckiojan väliselle alueelle. Alueen keskellä olevalla metsäsaarekkeella sijaitsee erillinen Kellarimäen muinaisjäänkö. Pohjoisempi osa-alue sijaitsee kirkon itäpuolella Päckiojan pohjoispuolella.

Kohde oli aktiivisessa viljelyskäytössä ja osittain nurmella kesäkuussa 2023. Syyskuussa Päckiojan eteläpuolelta oli vilja puitu ja paikalla päästiin tekemään pintapoimintaa äestyksen jälkeen. Paikalta ei havaittu löytöjä.

Kirkon itäpuolinen alue oli kesäkuussa viljelyksessä, mutta syyskuussa kohteella päästiin tekemään pintapoimintaa. Pellolta löytyi tiiliskivenkappaleita, tiilimurskaa, lasitettua keramiikkaa ja fajanssia sekä kirkkaan tasolasin kappaleita. Löytöjä ei otettu talteen. Löytökeskittyymiä ei havaittu eikä maassa nähty anomaliaita. Maaperä oli hienoa hiekkaa.

Tarkastus: 12.6. ja 13.9.2023.



Kuva 17. Ulvilan kaupunginpaikan ja Kellarimäen rajaukset. Kartta Onni-Pietari Puttonen, Maanala Oy.



Kuva 18. Ulvilan kaupunginpaikka etelästä. Kuva Hannu Takala, Maanala Oy.

5.2. Trumetari

Tyyppi: irtolöytöpaikka (Muinaisjäännösrekisterin tunnus 1000027650)

Ajoitus: keskiaikainen

N 6822900 E 227670 Z n. 5 m mpy.

Aiemmat arkeologiset tutkimukset: –

Paikalta on löytynyt metallinetsinnässä koru ja sinettileimasin (KM 39259:1–2) sekä sormus (KM 40653:1). Löytöpaikka on aktiivisessa viljelykäytössä olevaa peltoa, noin 380 metriä Ulvilan kirkosta itään. Löytöpaikka sijaitsee Ulvilan

kaupunginpaikka -nimisen muinaisjäännöksen pohjoisimman osa-alueen itärajalla.

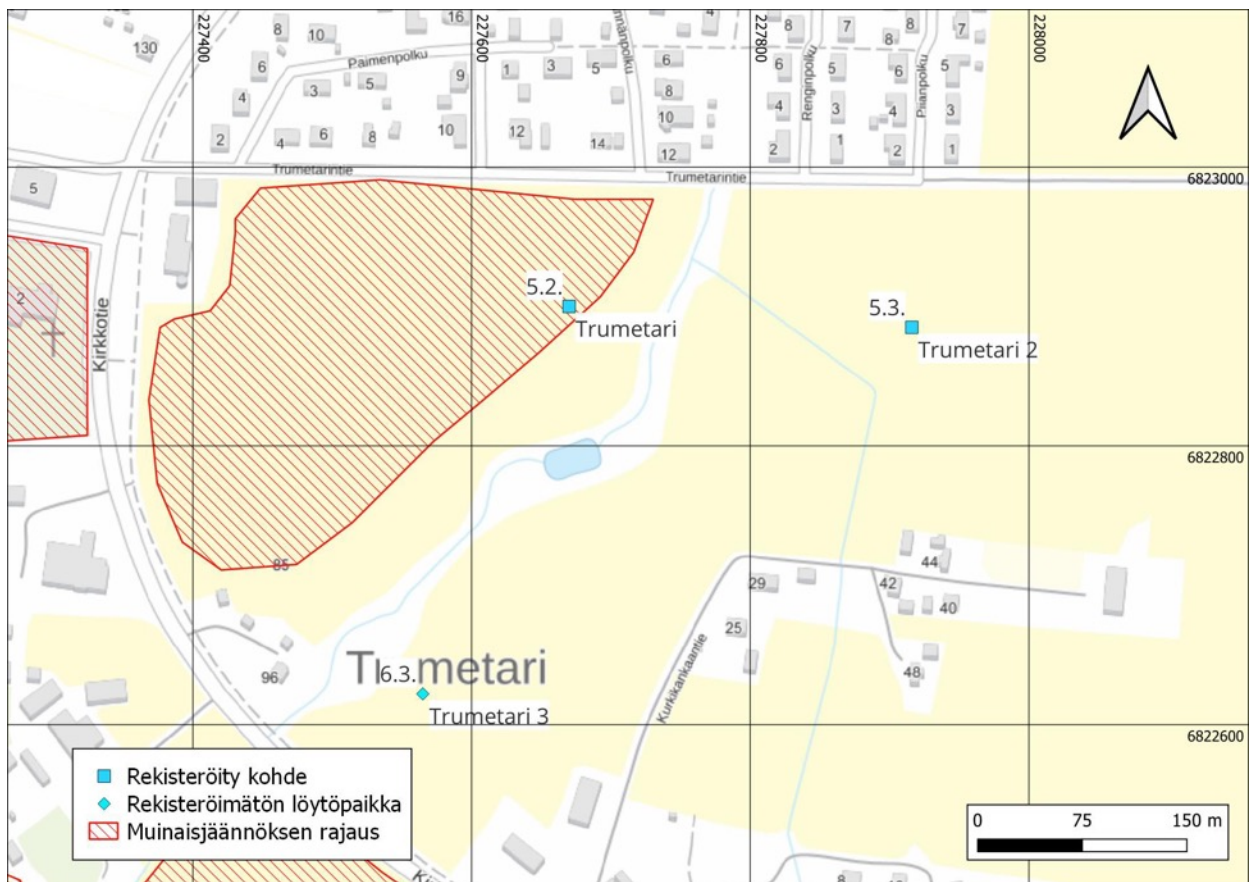
Kesäkuussa kohde oli viljelyksessä, mutta syyskuussa kohteella päästiin tekemään pintapöimintää. Pellolta löytyi runsaasti tiiliskivenkappaleita, tiilimurskaa, lasitettua keramiikkaa ja fajanssia sekä kirkkaan tasolasin kappaleita. Löytöjä ei otettu talteen. Löytökeskittymiä ei havaittu eikä maassa nähty anomaliaita. Maaperä oli hienoa hiekkaa.

Tarkastus 12.6. ja 13.9.2023.

Kartta ks. kuva 20.



Kuva 19. Trumetarin löytöpaikan peltoaukeaa lännestä. Kuva Hannu Takala, Maanala Oy.



Kuva 20. Kohteet Trumetari, Trumetari 2 ja Trumetari 3 kartalla. Kartta Onni-Pietari Puttonen, Maanala Oy.

5.3. Trumetari 2

Tyyppi: löytöpaikka (Muinaisjäännösrekisterin tunnus 1000045783)

Ajoitus: keskiaikainen

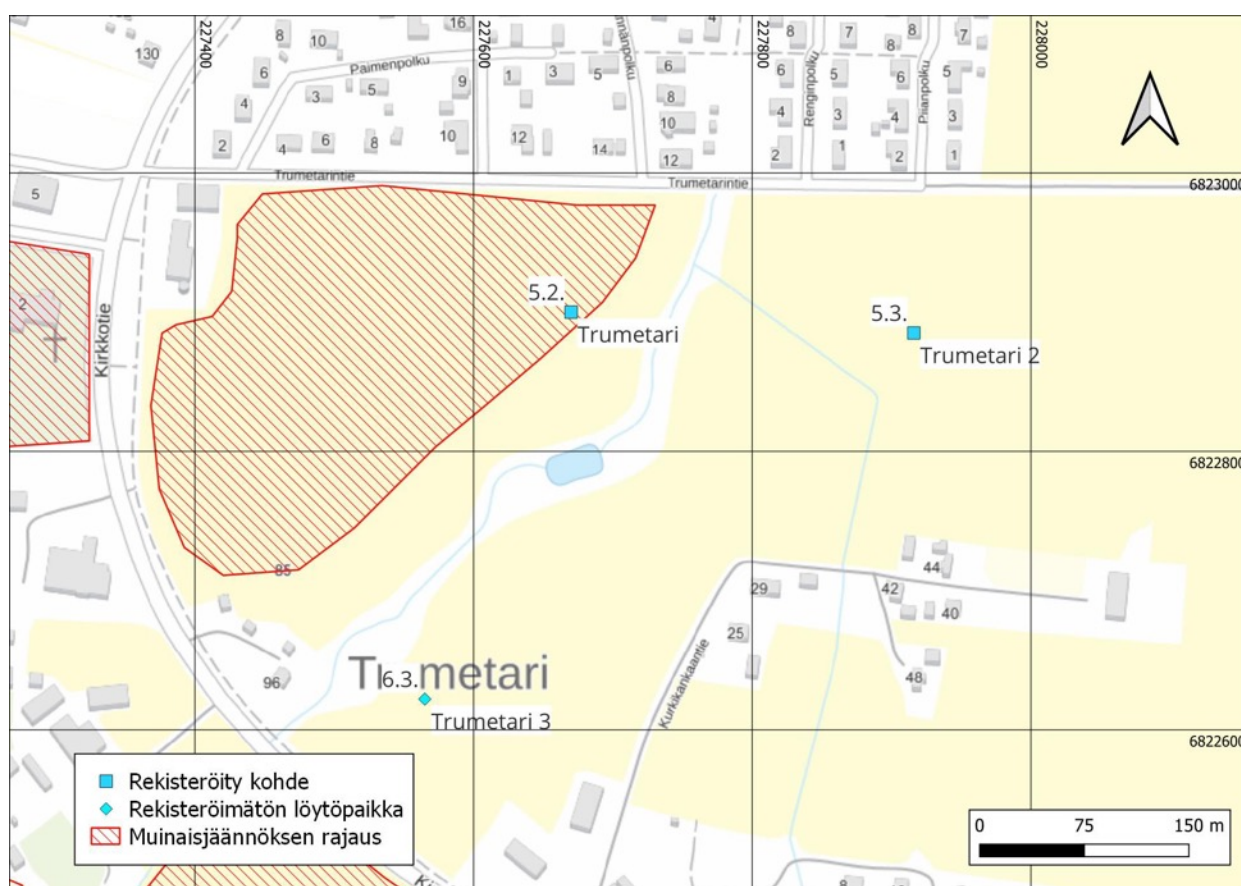
N 6822885 E 227916 Z n. 5 m mpy.

Aiemmat arkeologiset tutkimukset: –

Metallinetsinnän yhteydessä paikalta on löytynyt gotlantilainen aurto, joka ajoitetaan noin 1390–1420 (KM 44342:1). Paikka on aktiivisessa viljelykäytössä olevaa alavaa peltoa.

Kesäkuussa pelto oli viljelyksessä ja liikkuminen alueella oli erikseen kielletty varoitustaululla. Syksyllä puinnin jälkeen pintapöiminta sänkipellolla ei onnistunut. Pelto on suureksi osaksi savimaata.

Tarkastus 12.6. ja 13.9.2023.



Kuva 21. Kohteet Trumetari, Trumetari 2 ja Trumetari 3 kartalla. Kartta Onni-Pietari Puttonen, Maanala Oy.

5.4. Lutiska

Tyyppi: löytöpaikka (Muinaisjäännösrekisterin tunnus 1000047244)

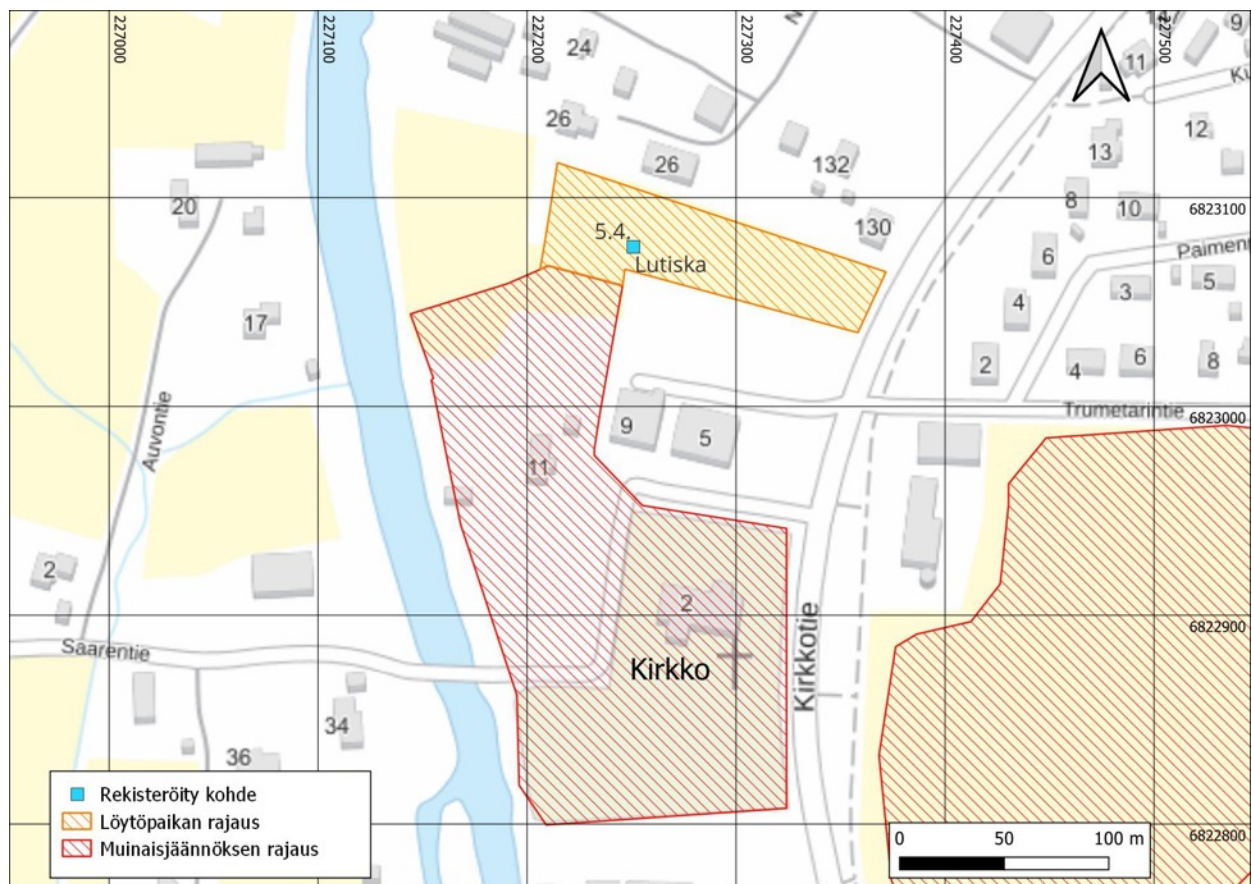
Ajoitus: keskiaikainen

N 6823078 E 3227315 Z n. 5 m mpy.

Aiemmat arkeologiset tutkimukset: –

Paikalta on löytynyt metallinetsinnässä useita keskiajalle ja/tai 1500–1700-luvuille ajoittuvia esineitä. Kohde sijaitsee kapealla peltolohkolla Ulvilan kirkon pohjoispuolella. Kesäkuussa pelto oli viljelyksellä. Marraskuussa puinnin jälkeen paikalla tehdyssä pintapoiminnassa ei havaittu irtolöytöjä eikä merkkejä kulttuurikerroksesta kairatutkimuksella.

Tarkastus 12.6.2023.



Kuva 22. Lutiskan löytöpaikan rajaus. Kartta Onni-Pietari Puttonen, Maanala Oy.



Kuva 23. Lutiskan löytöpaikka Ulvilan kirkon pohjoispuolella. Kuva idästä, Hannu Takala, Maanala Oy.

5.5. Joensuu

Tyyppi: löytöpaikka

Mj.rek.nro.: 1000040916

Ajoitus: keskiaikainen

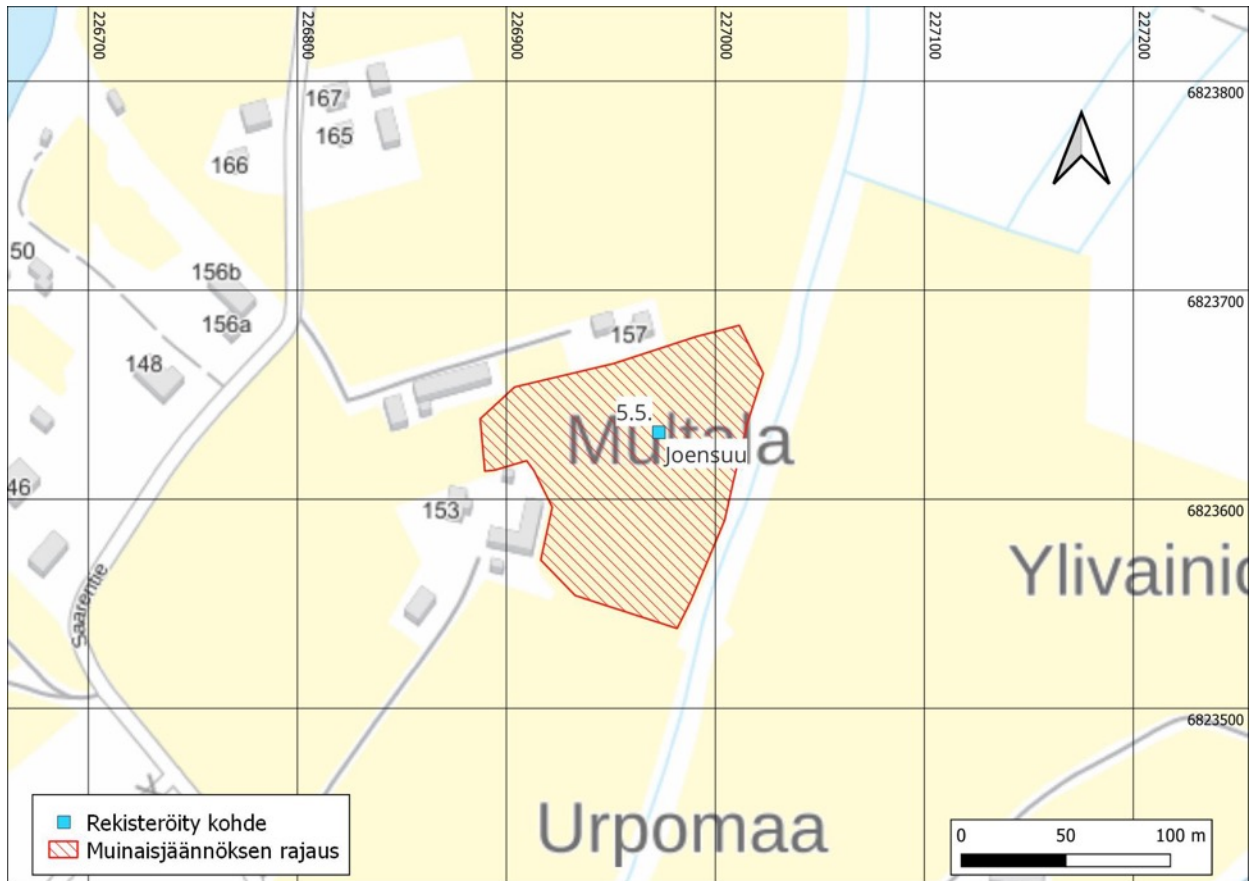
N 6823632 E 226973 Z n. 5 m mpy.

Aiemmat arkeologiset tutkimukset: –

Useita 1500-luvulle ajoittuvia rahoja löytynyt metallinetsinnässä peltomaalta. Paikalla on aktiivisessa viljelykäytössä oleva pelto, joka viettää loivasti itään, kohti Multajuopa-nimistä Kokemäenjoen sivuhaaraa.

Kesäkuussa pelto oli viljelyksessä, mutta pieni-muotoinen pintapoiminta oli mahdollista maanomistajan luvalla. Irtolöytöjä ei pinta-poiminnassa havaittu, mutta sen sijaan pellon yläosassa erottui hyvin voimakkaasti tummanharmaaksi, lähes mustaksi värjäytynyt hiesupitoinen alue, joka kattoi koko pellon yläosan. Värjäytynyt maa päättyi pellon puolivälissä, missä rinne alkoi viettää voimakkaammin itään.

Tarkastus 13.6.2023.



Kuva 24. Joensuun löytöpaikan rajaus. Kartta Onni-Pietari Puttonen, Maanala Oy.



Kuva 25. Joensuun löytöpaikka. Kuva idästä, Hannu Takala, Maanala Oy.

5.6. Kellarimäki

Tyyppi: kivirakenteet (kellarit), kiinteä muinaisjäännösalue (Muinaisjäännösrekisterin tunnus 886010003)

Ajoitus: historiallinen

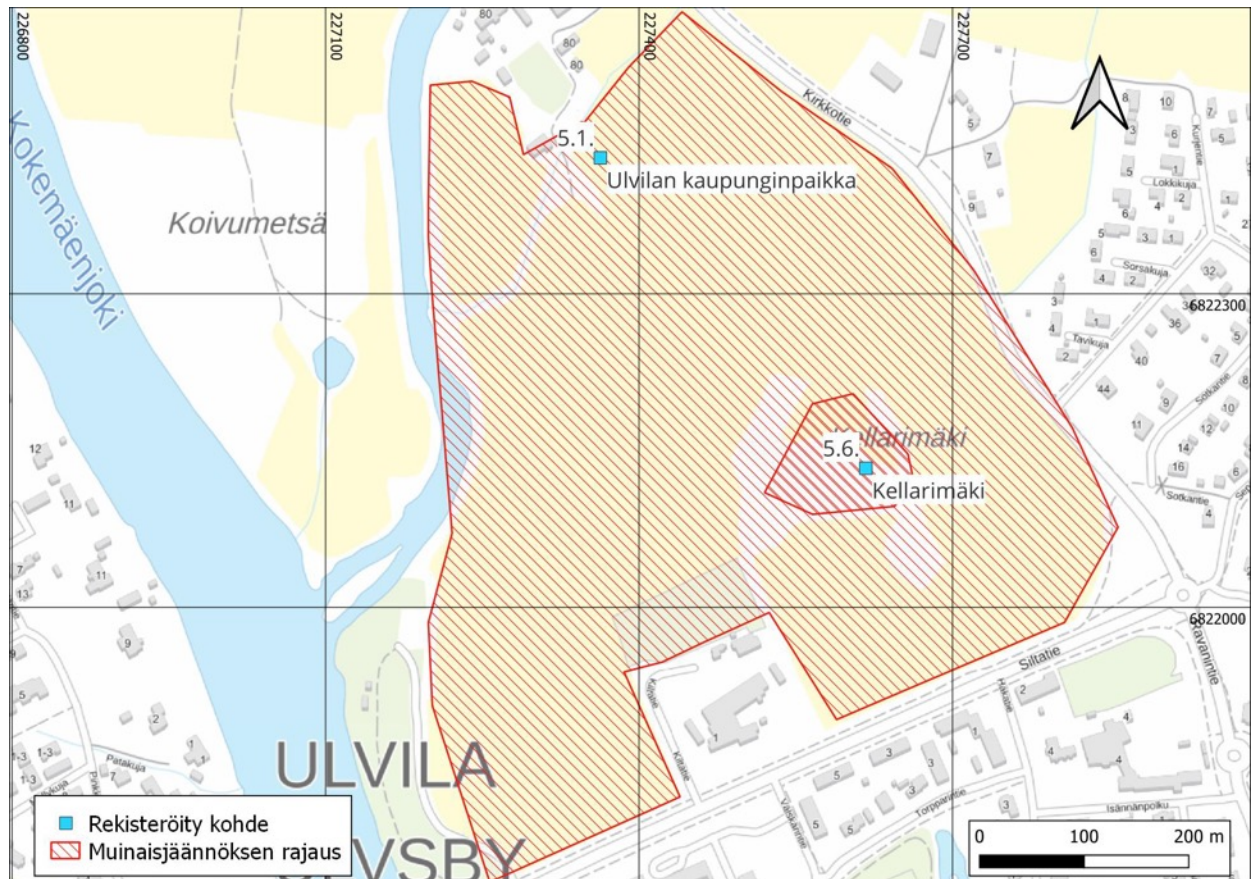
N 6822133 E 227617 Z n. 7 – 10 m mpy.

Aikaisemmat arkeologiset tutkimukset: Jouko Paganus, inventointi 1964; Titta Jokinen, inventointi 1996; Georg Haggrén & Kari Uotila, inventointi 2015; Teemu Väisänen, tarkastus 2019.

Kohde on noin 160 x 180 metrin kokoinen metsäsaareke keskellä Ulvilan kaupunginpaikan muinaisjäännösalueetta. Ympäristö on viljelyksessä olevaa peltoa.

Tarkastusajankohtana Kellarimäki näyttöytyi pahoin umpeenkasvaneena kohteena, jossa kellarin jäänteet olivat jääneet risujen sekä kaatuneiden puunrunkojen peittoon. Metsäsaarekkeessa risteili muutamia polkuja, mutta muinaisjäännöksen rakenteet olivat säilyneet ehjinä.

Tarkastus 12.6.2023.



Kuva 26. Kellarimäen muinaisjäännös kartalla. Kartta Onni-Pietari Puttonen, Maanala Oy.



Kuva 27. Kellarimäen muinaisjäännös pohjoisesta. Kuva Hannu Takala, Maanala Oy.

5.7. Pappilan pelto

Tyyppi: löytöpaikka (Muinaisjäännösrekisterin tunnus 1000045783)

Ajoitus: keskiaikainen, historiallinen 1400 – 1500-luku

N 6821418 E 227357 Z n. 5 m mpy.

Aiemmat arkeologiset tutkimukset: –

Paikalta on löytynyt metallinetsinnässä 1400- tai 1500-luvulle ajoittuva veitsen ylähela. Paikka on aktiivisessa viljelykäytössä olevaa alavaa peltoa.

Pelto on ollut niittynä ja kasvoi vielä syksyllä heinää. Pintapoimintaan ei ollut edellytyksiä. Maaperä paikalla on savea.

Tarkastus 14.9.2023.



Kuva 28. Pappilanpellon ja Jokimaan löytöpaikat kartalla. Kartta Onni-Pietari Puttonen, Maanala Oy.



Kuva 29. Pappilanpellon löytöpaikka kaakosta. Kuva Hannu Takala, Maanala Oy.

5.8. Jokimaa

Tyyppi: löytöpaikka (Muinaisjäännösrekisterin tunnus 1000023768)

Ajoitus: keskiaikainen, historiallinen

N 6821390 E 227550 Z n. 5 m mpy.

Aiemmat arkeologiset tutkimukset: –

Paikalta on löytynyt metallinetsinnässä kaksi nuolenkärkeä (KM40001:1–2). Paikka on aktiivisessa viljelykäytössä olevaa alavaa peltoa,

joka pohjoispäästä viettää loivasti kohti Pappilanjärveä.

Syyskuussa pelto oli puitu ja paikalla oli mahdollista tehdä pintapöimintää. Paikalta ei tavattu irtolöytöjä eikä värjäymiä maassa. Maaperä on paikalla kosteaa, puhdasta savikkoa.

Tarkastus 14.9.2023.



Kuva 30. Pappilanpellon ja Jokimaan löytöpaikkojen sijainnit. Kartta Onni-Pietari Puttonen, Maanala Oy.



Kuva 31. Jokimaan löytöpaikka luoteesta. Kuva Hannu Takala, Maanala Oy.

5.9. As Oy Yhdyskatu

Tyyppi: löytöpaikka (Muinaisjäännösrekisterin tunnus 1000041252)

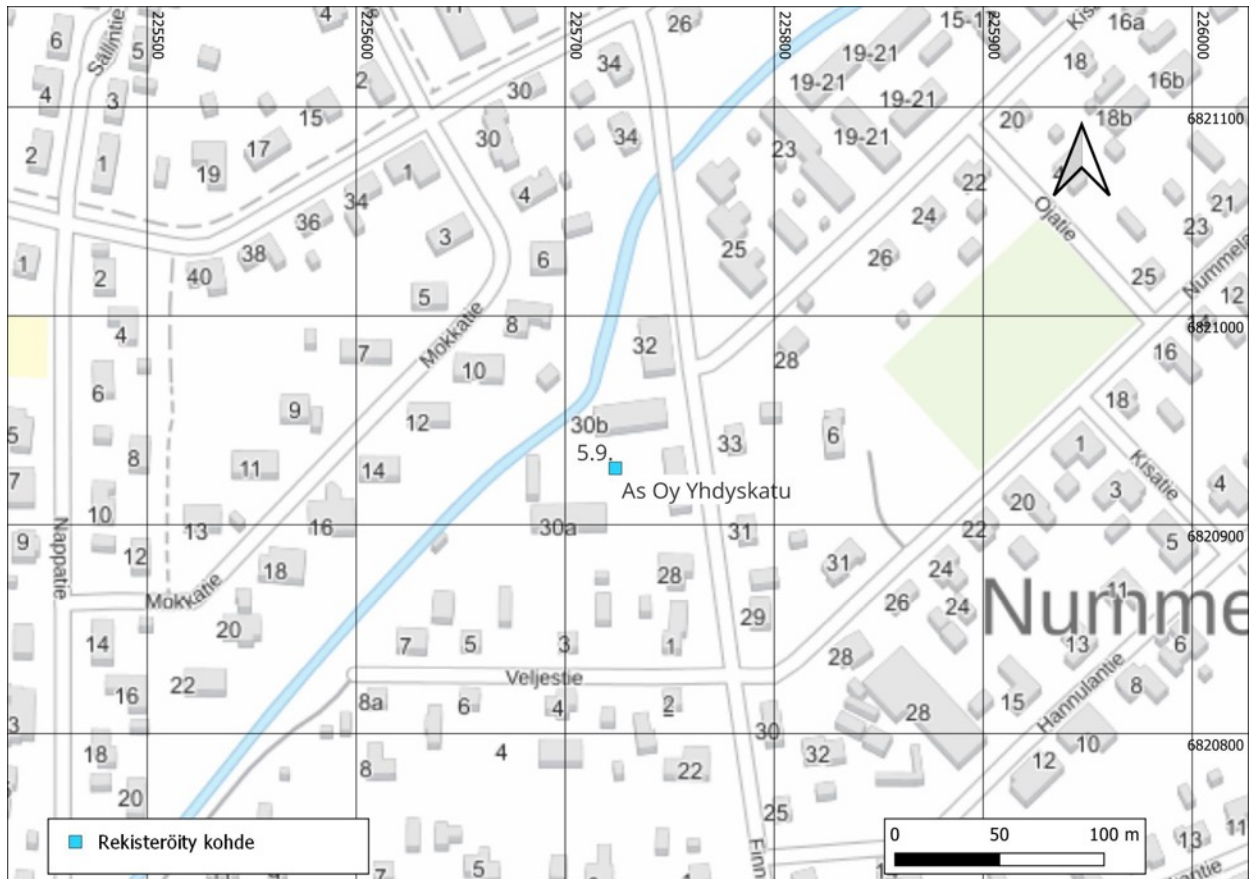
Ajoitus: esihistoriallinen

N 6820927 E 225724 Z n. 5 m mpy.

Aiemmat arkeologiset tutkimukset: –

Paikalta on löytynyt ojankaivuun yhteydessä reikäkivi vuonna 1952. Löytöpaikka sijaitsee kerrostalokiinteistön pihamaan tuntumassa rakennetun alueen keskellä, eikä mitään merkkejä esihistoriallisesta asutuksesta/kerrostuksesta ole enää paikalla havaittavissa.

Tarkastus 12.6.2023.



Kuva 32. Yhdyskadun löytöpaikka. Kartta Onni-Pietari Puttonen, Maanala Oy.



Kuva 33. Yhdyskadun löytöpaikka lounaasta. Kuva Hannu Takala, Maanala Oy.

5.10. Liikistö

Tyyppi: kirkonpaikka, hautapaikka, kultti- ja tarinapaikka, kiinteä muinaisjäännösalue (Muinaisjäännösrekisterin tunnus 886010004)

Ajoitus: keskiaikainen

N 6821358 E 227957 Z 8–10 m mpy.

Aiemmat arkeologiset tutkimukset:

Ilkka Kronqvist, kaivaus 1930, 1931, 1932, 1933, 1934; Jouko Paganus, inventointi 1964; Jouko Rätty, tarkastus 1983; Titta Heikkinen, inventointi 1996; Tiina Jäkärä, kaivaus 2008; Leena Koivisto, tarkastus 2014; Teemu Väisänen, tarkastus 2019.

Paikalla on laaja metsäinen, matala mäenkuoppa, kooltaan noin 160 x 160 metriä, jossa on tutkimusten perusteella sijainnut puinen kirkko sekä hautausmaa. Lisäksi alueelta tunnetaan kärjäkiviksi määritelty kivikehä sekä matalia kivi- ja maavalleja ja kookas kivijalan jäännös.

Kohteella on runsaasti polkuja sekä opastauluja ja se on merkitty nähtävyytenä. Tarkastuksessa ei havaittu mitään poikkeavaa aiempiin tietoihin.

Tarkastus 12.6.2023.



Kuva 34. Liikistön muinaisjäännösalueen raja. Kartta Onni-Pietari Puttonen, Maanala Oy.

5.11. Krapistonmäki I

Tyyppi: kivrakenteet (Muinaisjäännösrekisterin tunnus 1000041301)

Ajoitus: historiallinen

N 6821465 E 229427 Z n. 20 m mpy.

(huom! korjatut koordinaatit)

Aiemmat arkeologiset tutkimukset: Titta Heikkinen, inventointi 1996.

Kookas, suuaukon halkaisijaltaan 2 metrin laajuinen ja 120 cm syvyinen kivetty kaivo. Kaikki

seinämät on ladottu kylmämuuraamalla litteähköistä luonnonkivistä. Kaivo sijaitsee länteen viettävän rinteeseen yläosassa. Paikalla kasvaa tiheää sekametsää, jota on hakattu. Kaivon reunalla kasvaa paksuja lehtipuita. Pohja on paksun sammaleen peitossa.

Tarkastus 12.6., 13.9.2023.

Kartta, ks. kuva 38.



Kuva 35. Krapistonmäen (Krapistonmäki I) kivetty kaivo. Länsireunan kiveys erottuu vielä hyvin, vaikka puusto on vaurioittanut kohdetta. Kuva idästä, Hannu Takala, Maanala Oy.

5.12. Krapistonmäki II

Tyyppi: kivirakenteet

Mj.rek.nro.: 1000041302

Ajoitus: ajoittamaton

N 6821427 E 229465 Z n. 20 m mpy.

(huom! korjatut koordinaatit)

Aiemmat arkeologiset tutkimukset: Titta Heikkinen, inventointi 1996.

Mäenrinteen yläreunassa oleva kookkaista maakivistä (n. 40–60 cm halkaisijaltaan) kasattu röykkiö. Ladottu yhtenäiseksi siten, että kiviä on päällekkäin 2–3 kerroksessa. Röykkiön mitat noin 135 x 165 cm ja korkeus noin 50 cm.

Tarkastus 12.6., 13.9.2023.

Kartta, ks. kuva 38.



Kuva 36. Krapistonmäen (Krapistonmäki II) röykkiö. Kuva lännestä, Hannu Takala, Maanala Oy.

5.13. Krapistonmäki III

Tyyppi: kivirakenne (Muinaisjäännösrekisterin tunnus 1000041304)

Ajoitus: historiallinen

N 6821479 E 229763 Z n. 35 m mpy.

Aiemmat arkeologiset tutkimukset: Titta Heikkinen, inventointi 1996.

Paikalla on litteässä maakivessä kaiveruksena risti ja vuosiluku 1903. Paikalla on ollut kolmiomittautorni, mihin merkintä liittyy. Aiemman

inventointiraportin mukaan maakiveä on ympäröinyt parin metrin pituinen ja 1–2 kivirivin muodostama kivikehä, josta ei enää ollut havaintoja. Paikalla on hyvin paksu turvekerros, joka peittää alleen matalat kiveykset kokonaan.

Kesäkuussa 2023 maakivi oli jo kokonaan sammaleen peittämä ja hakkaus oli otettava esiin sammaleen alta. Alueella on eri kokoisia kiviä ja niiden välissä mahdollisia tuulenkaatojen ai-

MAANALA

heuttamia kuopanteita. Aiemmassa inventointiraportissa mainittua kiven- ja maansekaista rökkiötä ei kyetty paikantamaan.

Tarkastus 12.6.2023.



Kuva 37. Krapistonmäen (Krapistonmäki III) kolmittaustornin paikalle tehty hakkaus. Kuva Hannu Takala, Maanala Oy.



Kuva 38. Krapistonmäen kohteiden sijainnit. Kartta Onni-Pietari Puttonen, Maanala Oy.

5.14. Åkervall I

Tyyppi: kivirakenteet (Muinaisjäännösrekisterin tunnus 1000041250)

Ajoitus: ajoittamaton

N 6818103 E 225845 Z n. 24–31 m mpy.

Aiemmat arkeologiset tutkimukset: Titta Heikkinen, inventointi 1996.

Yli 70 metrin matkalla on kaksi selvää ja noin 5 metriä leveää ja 120 senttimetriä korkeaa kivi-vallia (korkeus vaihtelee runsaasti). Vallien välissä on pieni katkos. Rakennelma sijaitsee mäenrinteessä kohtisuoraan korkeuskäyriä vastaan. Vallien reunoilla ja osin päällä kasvaa eri-

ikäistä sekametsää. Maaperä paikalla on hyvin kivikkoista.

Rakenteen pohjoispää alarinteessä on rikottu ja kivet on ladottu uudestaan kehämäiseen muotoon. Kivet ovat pyöreähköjä tai litteitä luonnonkiviä.

Kiveys on erittäin kookas ja vaikuttaa luonnonmuodolta, jota on myöhemmin muokattu. Kohde rajattiin kiveyksen rajojen mukaan tässä inventoinnissa.

Tarkastus 13.6.2023.

Kartta, ks. kuva 43.



Kuva 39. Åkervall I kivirakenteen eteläpäätä. Kuva etelästä, Hannu Takala, Maanala Oy.



Kuva 40. Åkervall I kivirakenteen rikottua ja uudelleenrakennettua pohjoispäätä. Kuva pohjoisesta, Hannu Takala, Maanala Oy.



Kuva 41. Åkervall I kivirakenteen keskikohtaa. Kuva etelästä, Hannu Takala, Maanala Oy.

5.15. Åkervall II

Tyyppi: kivirakenteet (Muinaisjäännösrekisterin tunnus 886010021)

Ajoitus: ajoittamaton

N 68217937 E 225833 Z n. 40 m mpy.

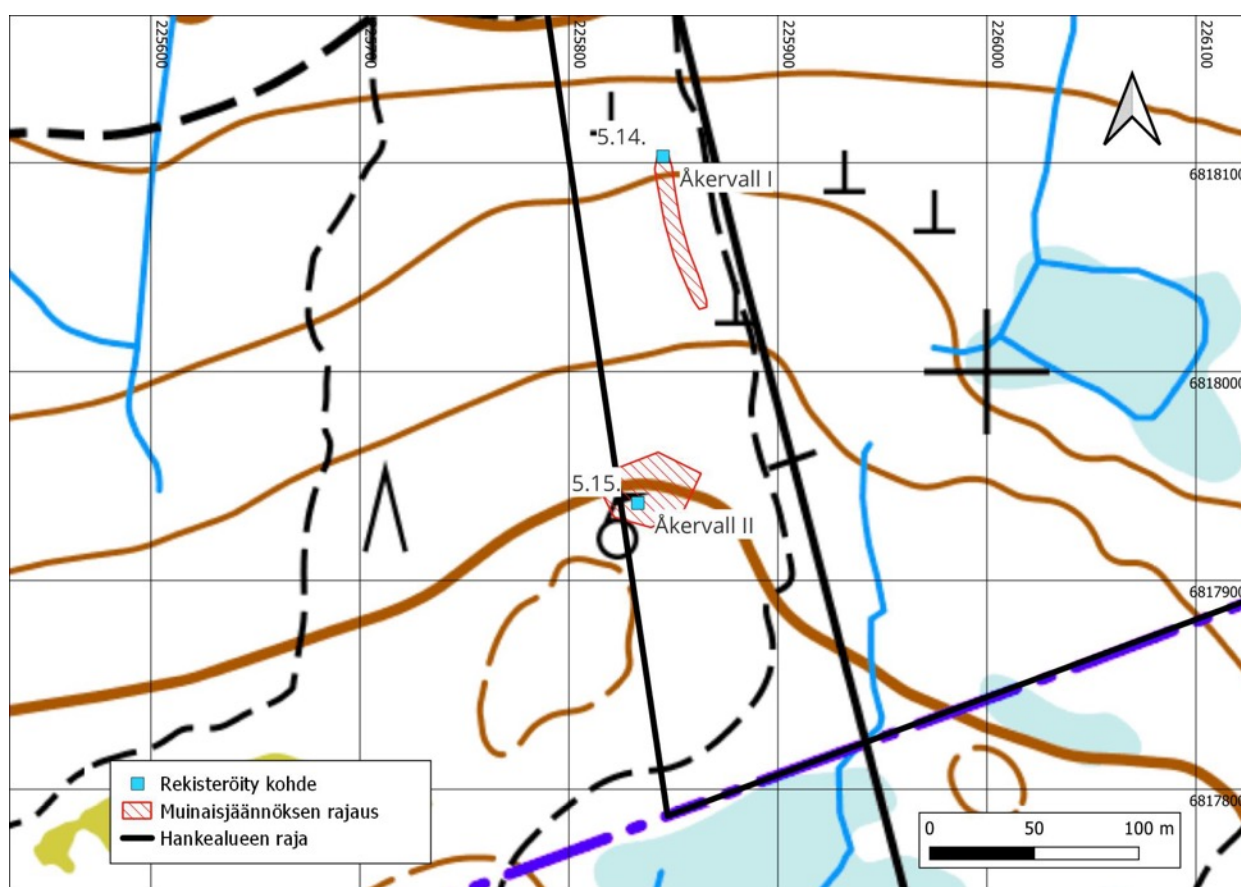
Aiemmat arkeologiset tutkimukset: Titta Heikkinen, inventointi 1996.

Pyöreähkö, kooltaan noin 4,2 x 3,5 metriä oleva keskeltä purettu röykkiö. Röykkiön korkeus on noin 40 cm. Keskellä on voimakas painauma/purkukohta, josta kiviä on siirretty röykkiön reunalle, erityisesti sen länsipuolelle. Röykkiö sijaitsee havupuumetsässä korkean mäen päällä.

Tarkastus: 13.6.2023.



Kuva 42. Sammaloitunut röykkiö Åkervall II. Kuva lounaasta, Hannu Takala, Maanala Oy.



Kuva 43. Röykkiöiden Åkervall I ja II rajaukset. Kartta Onni-Pietari Puttonen, Maanala Oy.

5.16. Haistila

Tyyppi: kivirakenteet ((Muinaisjäännösrekisterin tunnus 886010014)

Ajoitus: pronssikautinen

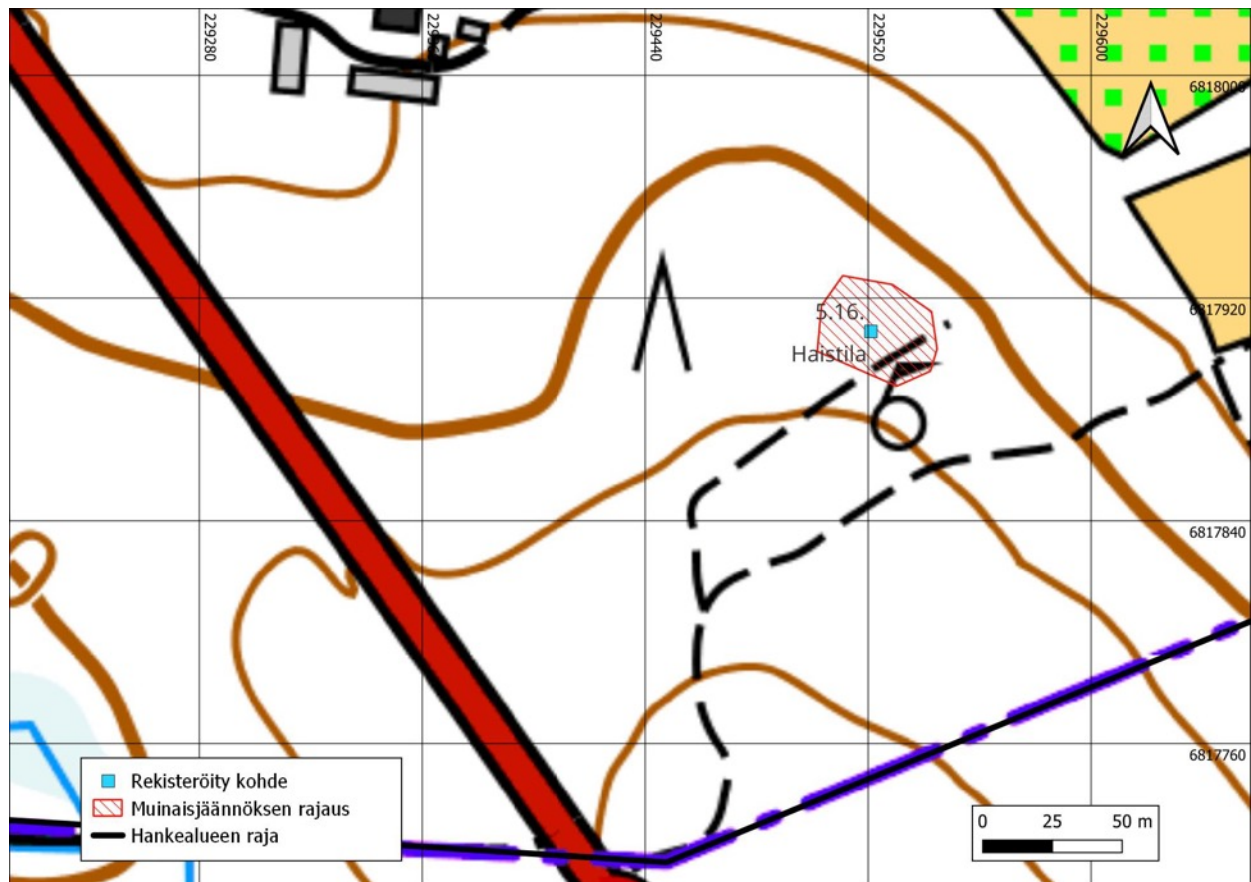
N 6817908 E 229521 Z n. 23 m mpy.

(huom! korjatut koordinaatit)

Aiemmat arkeologiset tutkimukset: Titta Heikkinen, inventointi 1996.

Kuvaus: Täysin sammaloitunut ja lähes maantasainen kiveys, korkeudeltaan noin 25 cm ja kooltaan 2,1 x 2,8 metriä. Sijaitsee sekapuuta kasvavassa metsässä, jossa on erittäin paksu sammalkerros. Röykkiö oli kokonaisuudessaan sammaleen peittämä ja erittäin vaikeasti hahmotettavissa.

Tarkastus: 13.6.2023.



Kuva 44. Haistilan röykkiön sijainti ja uusi korjattu muinaisjäännösrajaus. Kartta Onni-Pietari Puttonen, Maanala Oy.

5.17. Haistilantie Huovintie

Tyyppi: kulkuväylä, muu kulttuuriperintökohde (Muinaisjäännösrekisterin tunnus 1000047262)

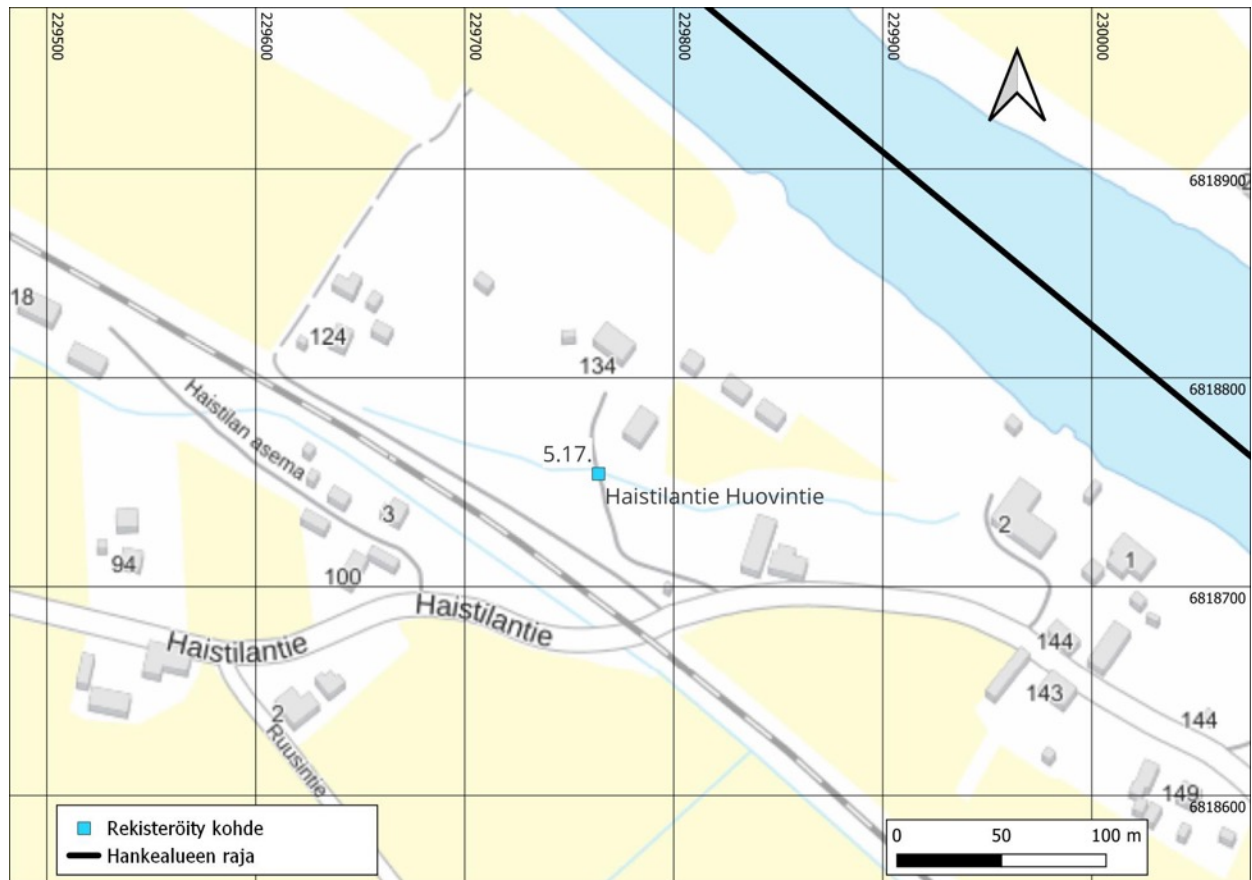
Ajoitus: historiallinen

N 6818754 E 229764 Z n. 10 m mpy.

Aiemmat arkeologiset tutkimukset: Kalle Luoto, inventointi 2022.

Kyseessä on keskiaikaisen Huovintien sivutien paikka, joka on käytössä yksityisasunnon pihatieenä. Paikalla on hiekkapohjainen tie, joka ylittää pienen puron kivettyä siltarakennetta myöten, jota on myöhemmin uudistettu voimakkaasti.

Tarkastus: 12.6.2023.



Kuva 45. Haistilan Huovintie kartalla. Kartta Onni-Pietari Puttonen, Maanala Oy.

5.18. Haistilan lauttapaikka

Tyyppi: kulkuväylä, muu kulttuuriperintökohde (Muinaisjäännösrekisterin tunnus 1000022904)

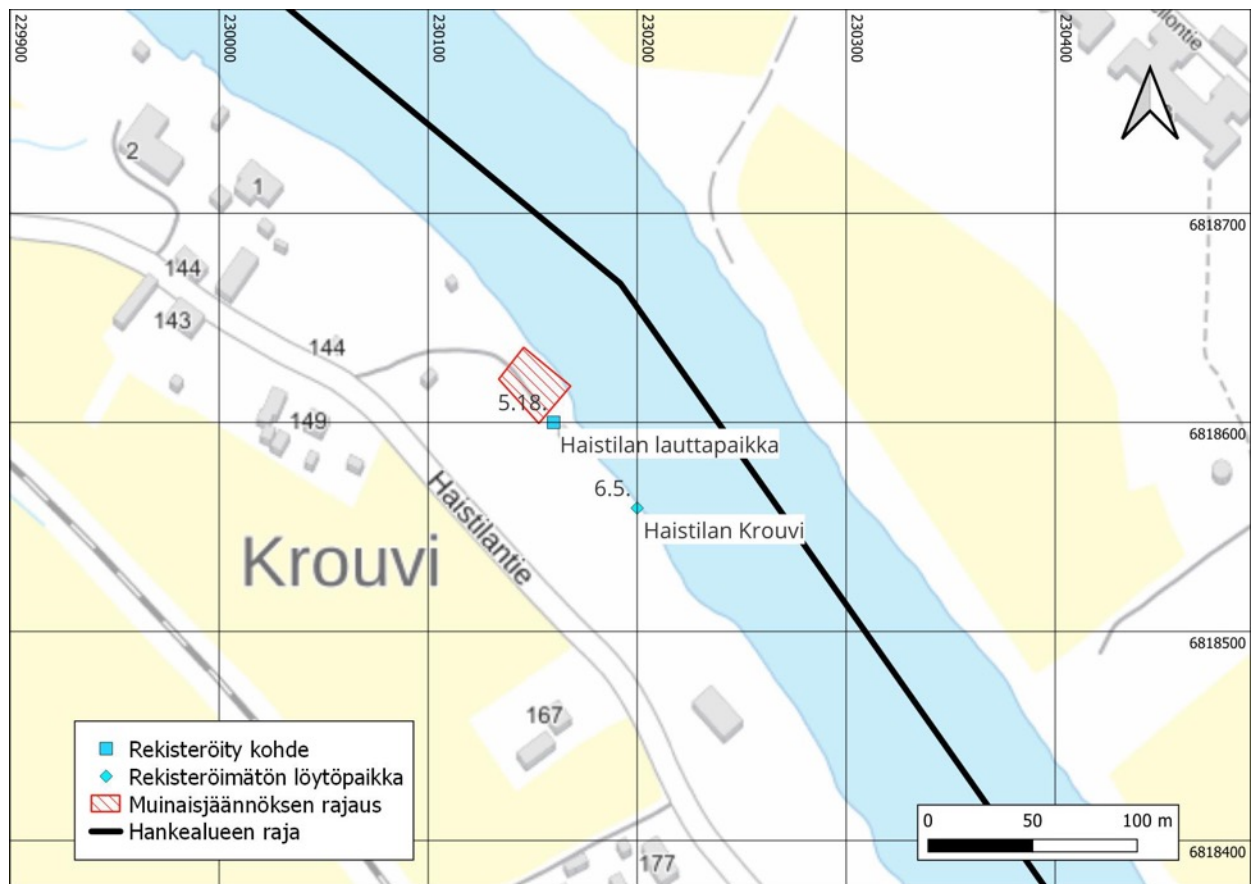
Ajoitus: historiallinen

N 6818600 E 230160 Z noin 10 m mpy.

Aiemmat arkeologiset tutkimukset: Kalle Luoto, inventointi 2022.

Jokirannassa on vanha lauttapaikka, joka on nykyään virkistyskäytössä. Paikalla ei ollut havaittavissa mitään vanhoihin rakenteisiin liittyvää. Paikalla on ollut voimakasta maanmuokauksista ja virkistyskäyttöön liittyvää rakennustoimintaa.

Tarkastus: 12.6.2023.



Kuva 46. Haistilan lauttapaikan muinaisjäännöksen sekä Krouvin irtolöytöpaikan sijainnit kartalla. Kartta Onni-Pietari Puttonen, Maanala Oy.



Kuva 47. Haistilan lauttapaikka Kokemäenjoen länsirannalla kesäkuussa 2023. Kuva Hannu Takala, Maanala Oy.



Kuva 48. Haistilan lauttapaikka vuonna 1907. Museoviraston kuva-arkisto, Signe Brander. Finna.

5.19. Pirunkynsi IV

Tyyppi: kivirakenteet (Muinaisjäännösrekisterin tunnus 886010020)

Ajoitus: pronssikautinen

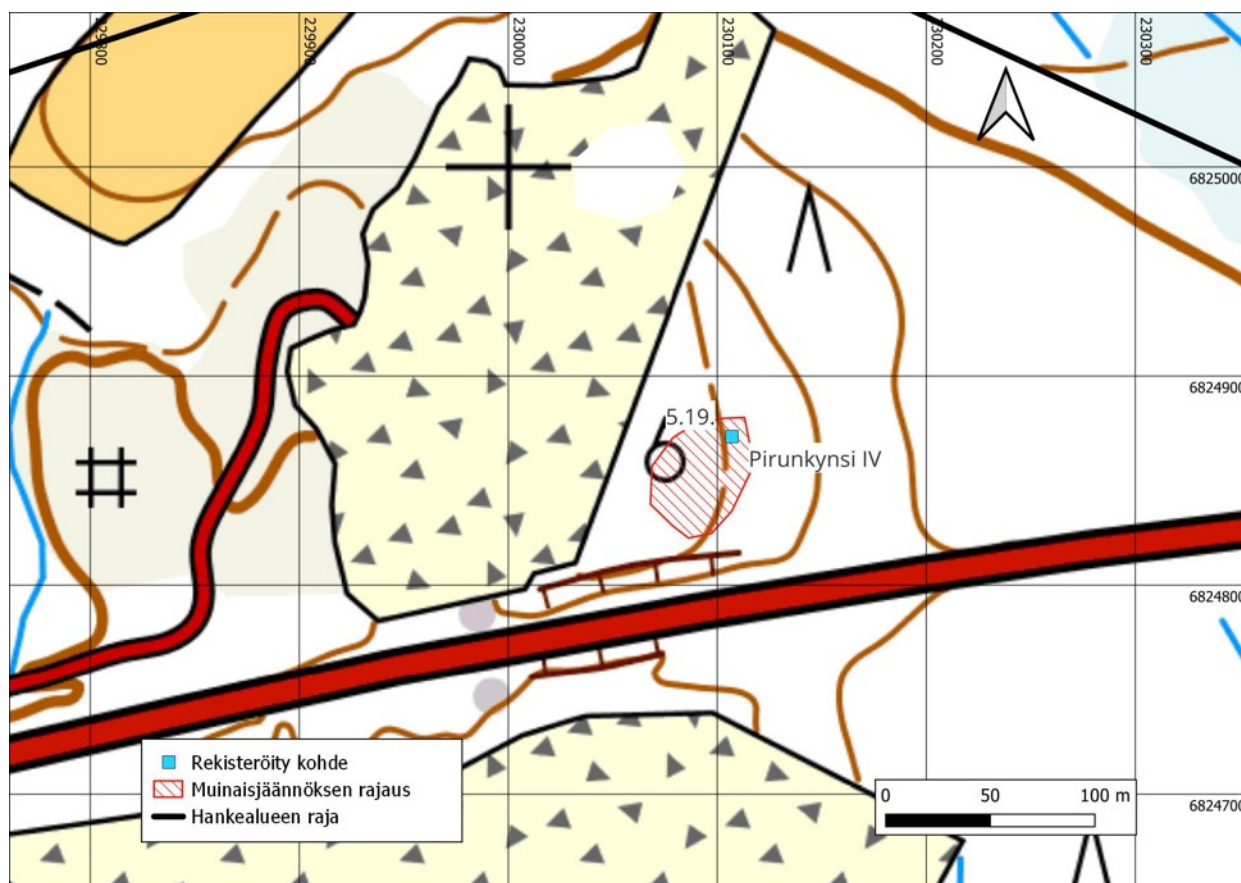
N 6824871 E 230107 Z n. 30 – 32 m mpy.

Aiemmat arkeologiset tutkimukset: Titta Heikkinen, inventointi 1996; Satakunnan museo, tarkastus 2021.

Pyöreähkö rökkiö, johon liittyy mahdollisesti luontaista tai ihmisen muokkaamaa vallimaista rakennetta kiviaineksen ottoalueen läheisyy-

dessä, Pori–Helsinki -tien pohjoispuolella. Rakenteet sijaitsevat tiheässä havupuita kasvavassa metsässä, jossa on myös hyvin paksu sammalpeite, jotka yhdessä vaikeuttavat rökkiön ja vallimaisten rakenteiden havainnointia ilman sammaleen poistoa tai kaivausta. Varsinainen rökkiö on halkaisijaltaan noin neljä metriä ja kooltaan noin 60–80 senttimetriä. Havainto-olosuhteet inventointihetkellä olivat heikot.

Tarkastus: 13.11.2023.



Kuva 49. Pirunkynsi IV kartalla. Kartta Onni-Pietari Puttonen, Maanala Oy.

5.20. Keskikumpu

Tyyppi: kivirakenteet, kaivannot (Muinaisjään-
nösrekisterin tunnus 886010015)

Ajoitus: pronssikautinen, historiallinen aika (I
maailmansota)

Alakohteet

A: Röykkiö, pronssikautinen (aiemmin tun-
nettu kohde)

N 6822722 E 229832 Z n.40 m mpy.

Aiemmat arkeologiset tutkimukset: Satakun-
nan museo 1994; Titta Heikkinen, inventointi
1996.

Täysin sammaloitunut ja lähes maantasainen
kiveys, pienehkön mäenkumpareen päällä.
Röykkiön päällä ja reunoilla kasvaa useita pie-
nikokoisia katajia ja havupuita, jotka yhdessä
hyvin paksun sammalpeitteen kanssa hävittä-
vät röykkiön näkyvistä lähes kokonaan. Röyk-
kiön laajuutta on vaikea hahmottaa, mutta
vuoden 1996 inventoinnin mukaan se on kor-
keudeltaan noin 30 cm ja kooltaan noin 2,5 x
2,6 metriä.

Tarkastus: 13.11.2023.

Keskikummun pronssikautisen röykkiön lähei-
syydestä paikannettiin useita muita kohteita,
minkä vuoksi muinaisjäänösalueetta ehdote-
taan laajennettavaksi ja kohteet nimetään ala-
kohteiksi. Tunnetun röykkiön (alakohde A) li-
säksi löytyi yksi rikkoutunut röykkiö (B), yksi
ehjä röykkiö (C), kookas suorakaiteen muotoi-
nen kaivanto (D) sekä seitsemän pientä, pote-
romaista suojakaivantoa (E – K).

Kuoppien ympäristöt ja pohjat olivat karkeaa
sora/moreenia, jossa kairaus ei onnistunut.

Pintaturvetta poistettiin paikoin kaivauslas-
talla, mutta hiiltä tai muuta orgaanista jätettä
ei kuoppien pohjalta tullut vastaan.

Paikalla ei ole vuoden 1918 sisällissodassa tie-
detty taistelleen eikä paikkakunnalla ole ollut
sotilasosastoja, joiden harjoittelupaikastakaan

voisi olla kyse (esim. Innamaa 1968). Suomen
sodan 1808–1809 aikana suomalaiset joukot

vetäytyivät Ulvilan läpi kohti Poria venäläisten
seuratessa. Taistelut tapahtuivat Haistilassa,
venäläiset miehittäjät majoittuivat eri puolille
Ulvilaa ja lopulta Poriin. Vetäytymisvaiheessa
suomalaisilla oli ollut suojajoukot Harjun-
päässä (Lehtinen 1967, 608 – 612; Lappalainen
et al. 2008, 52–53).

Sen sijaan Ulvilasta on todettu ensimmäisen
maailmansodan aikaisia linnoitteita (esim.
mj.rek. 1000020520 Juoksuhaudanpuisto)
päinvastoin kuin aiemmin on todettu (ks. Öl-
jymäki, liite 11; Lagerstedt 2008, liite 2, liite 3).
Keskikummun kaivannot vastaavatkin rakenta-
mistavaltaan ja sijainniltaan tyyppillisiä ensim-
mäisen maailmansodan vallituksia/kaivantoja,
minkä vuoksi ne voidaan määritellä ja ajoittaa
sotahistoriallisiksi taistelukaivannoiksi.

A) Röykkiö,

Pronssikautinen (aiemmin tunnettu kohde)

N 6822722 E 229832 Z n.40 m mpy.

Aiemmat arkeologiset tutkimukset: Satakun-
nan museo 1994; Titta Heikkinen, inventointi
1996.

Täysin sammaloitunut ja lähes maantasainen
kiveys, pienehkön mäenkumpareen päällä.
Röykkiön päällä ja reunoilla kasvaa useita pie-
nikokoisia katajia ja havupuita, jotka yhdessä
hyvin paksun sammalpeitteen kanssa hävittä-
vät röykkiön näkyvistä lähes kokonaan. Röyk-
kiön laajuutta on vaikea hahmottaa, mutta
vuoden 1996 inventoinnin mukaan se on kor-
keudeltaan noin 30 cm ja kooltaan noin 2,5 x
2,6 metriä.



Kuva 50. Keskikummun röykkiön (alakohte A) kiviä on lähes mahdoton erottaa maastossa paksun turvekerroksen ja röykkiön päällä kasvavien puiden vuoksi. Kuva lounaasta, Hannu Takala, Maanala Oy.

B) Röykkiö

Rikottu röykkiö, pronssikautinen (aiemmin tuntematon kohde)

N 6822650 E 229908 Z n.40 m mpy.

Kookkaista punaista graniittia olevista lohka-
reista kasattu röykkiö, jonka keskusta on kai-
vettu auki ja kiviä siirretty röykkiön ulkopuo-
lelle ja osin nostettu päällekkäin. Nykyinen
halkaisija noin kaksi metriä. Korkeimmillaan
noin 40 senttimetriä. Röykkiö sijaitsee nuoren
kuusen juuressa.



Kuva 51. Keskikummun röykkiö (alakohte B) ku-
vattuna etelästä. Kuva Hannu Takala, Maanala
Oy.

C) Röykkiö

Pronssikautinen

N 6822659 E 229881 Z n.40 m mpy.

Matala ja täysin sammaloitunut röykkiö pui-
den katveessa. Röykkiön koko noin 2 x 3 met-
riä ja korkeus noin 35 senttimetriä. Röykkiön
ympäriältä on maata kaivettu noin neljän ne-
liömetrin alalta.



Kuva 52. Keskikummun röykkiö (alakohte C) ku-
vattuna etelästä. Kuva Hannu Takala, Maanala
Oy.

D) Puolustusvarustus, taistelukaivanto

Historiallinen aika, I maailmansota

N 6822680 E 229834 Z n. 40 m mpy.

(keskikoordinaatit)

Kookas, suorakaiteen muotoinen kaivanto,
jonka reunat ovat lähes pystysuorat ja pohja
tasainen. Kaivannon pituus on noin kuusi met-
riä ja leveys neljä metriä. Idän suunnalla erot-
tuu kapeampi, noin kahden metrin levyinen si-
säänkänniltä vaikuttava osuus. Kaivannon
koilliskulmassa erottuu matala kivistä raken-
nettu kumpu. Kummusta tai kaivannon reu-
noilta tai pohjalta ei erotu turpeen alta hiiltä
tai muita orgaanisia jätteitä. Pohja on koko-
naan karkeaa soraa/moreenia.



Kuva 53. Keskikummun kaivannon (alakohde D) läntisin kulmaus kuvattuna etelästä. Kuva Hannu Takala, Maanala Oy.



Kuva 54. Keskikummun pyöreä ja poteromainen kaivanto (alakohde F) kuvattuna idästä. Kuva Hannu Takala, Maanala Oy.

E) Puolustusvarustus, taistelukaivanto

Historiallinen aika, I maailmansota

N 6822683 E229869 Z n. 40 m mpy.

Suoraseinäinen noin 2 x 3 metrin kokoinen ja 50 senttimetrin syvyinen kaivanto. Voimakkaasti sammaloitunut.

F) Puolustusvarustus, taistelukaivanto

Historiallinen aika, I maailmansota

N 6822686 E 229838 Z n. 40 m mpy.

Pyöreä, halkaisijaltaan noin 1,2 metrin kokoinen ja 50 senttimetrin syvyinen kaivanto. Maata kasattu kaivannon ympärille. Voimakkaasti sammaloitunut. Pohja karkeaa sora/moreenia. Kairauksessa ei löytynyt hiiltä pohjalta eikä kaivannon reunoilta.

G) Puolustusvarustus, taistelukaivanto

Historiallinen aika, I maailmansota

N 6822692 E 229858 Z n. 40 m mpy.

Pieni, suorakaiteen muotoinen, noin 1 x 2 metrin kokoinen ja 40 senttimetrin syvyinen kaivanto. Voimakkaasti sammaloitunut.

H) Puolustusvarustus, taistelukaivanto

Historiallinen aika, I maailmansota

N 6822690 E 229860 Z n. 40 m mpy.

Noin 2 x 2 metrin kokoinen kaivanto, jonka pohjois- ja koillispuolelle kasattu selvät maavallit. Kaivannon syvyys kaikkiansa noin 80 senttimetriä. Voimakkaasti sammaloitunut ja puiden oksien varjostama kaivanto.

I) Puolustusvarustus, taistelukaivanto

Historiallinen aika, I maailmansota

N 6822697 E229859 Z n. 40 m mpy.

Pitkulainen, noin 4 x 1 metrin kokoinen ja 50 senttimetrin syvyinen kaivanto. Rintamsuunta koilliseen. Kaivannon molemmissa päissä selvät pesäkemäiset laajentumat. Voimakkaasti sammaloitunut.

J) Puolustusvarustus, taistelukaivanto

Historiallinen aika, I maailmansota

N 6822698 E 229851 Z n. 40 m mpy.

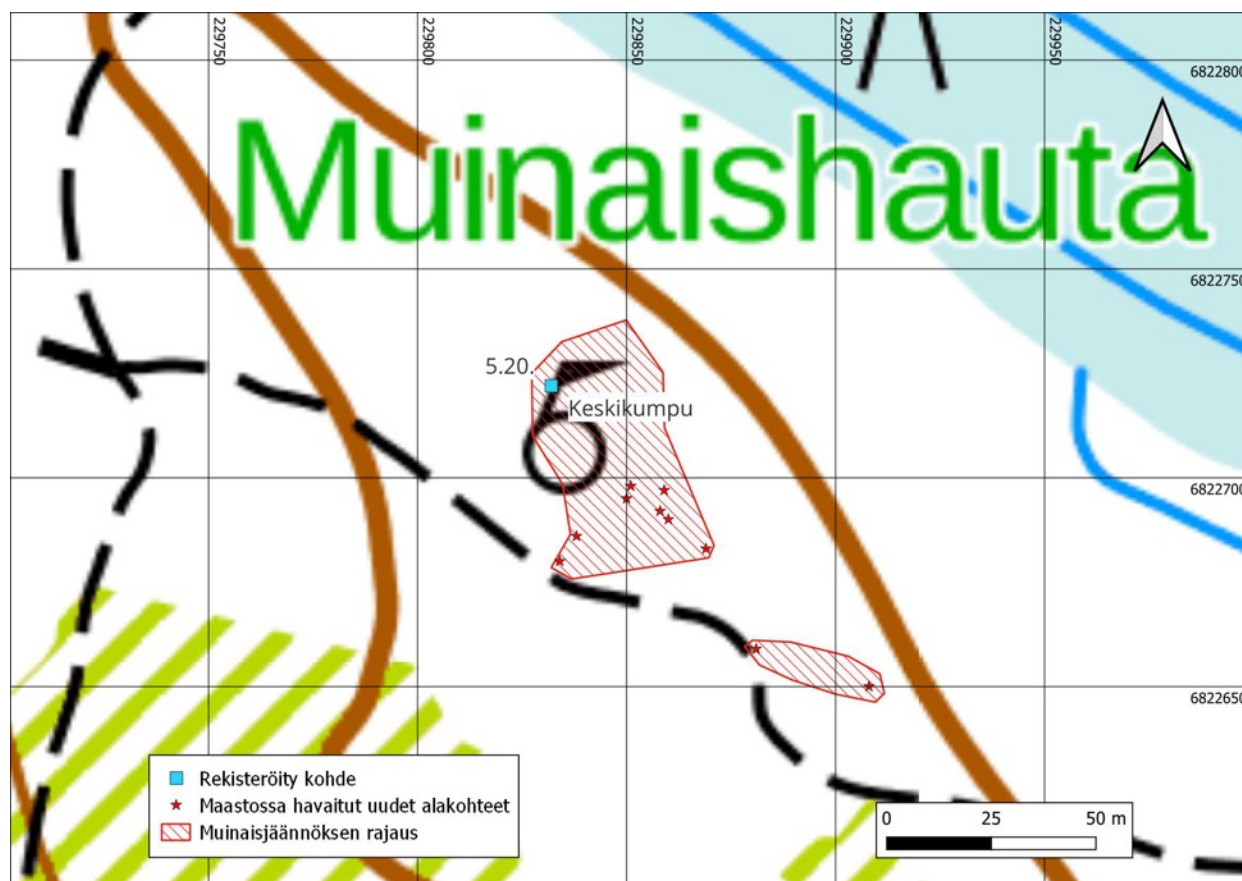
Pieni ja pyöreä, halkaisijaltaan noin 2 metrin kokoinen ja 40 senttimetrin syvyinen kaivanto. Suippenee kohti pohjaa.

K) Puolustusvarustus, taistelukaivanto

Historiallinen aika, I maailmansota

N 6822695 E 229850 Z n. 40 m mpy.

Suorakaiteen muotoinen, noin 2 x 2 metrin kokoinen ja 80 senttimetrin syvyinen kaivanto. Voimakkaasti sammaloitunut.



Kuva 55. Keskikummun uusi muinaisjännösrajaus sekä alakohteet tähdillä merkittyinä. Alkuperäinen rökkiö sinisellä neliöllä. Kartta Onni-Pietari Puttonen, Maanala Oy.

6. Rekisteröimättömien löytöpaikkojen tarkastukset**6.1. Urporanta**

Typpi: metallinetsinlöytöpaikka

Ajoitus: -

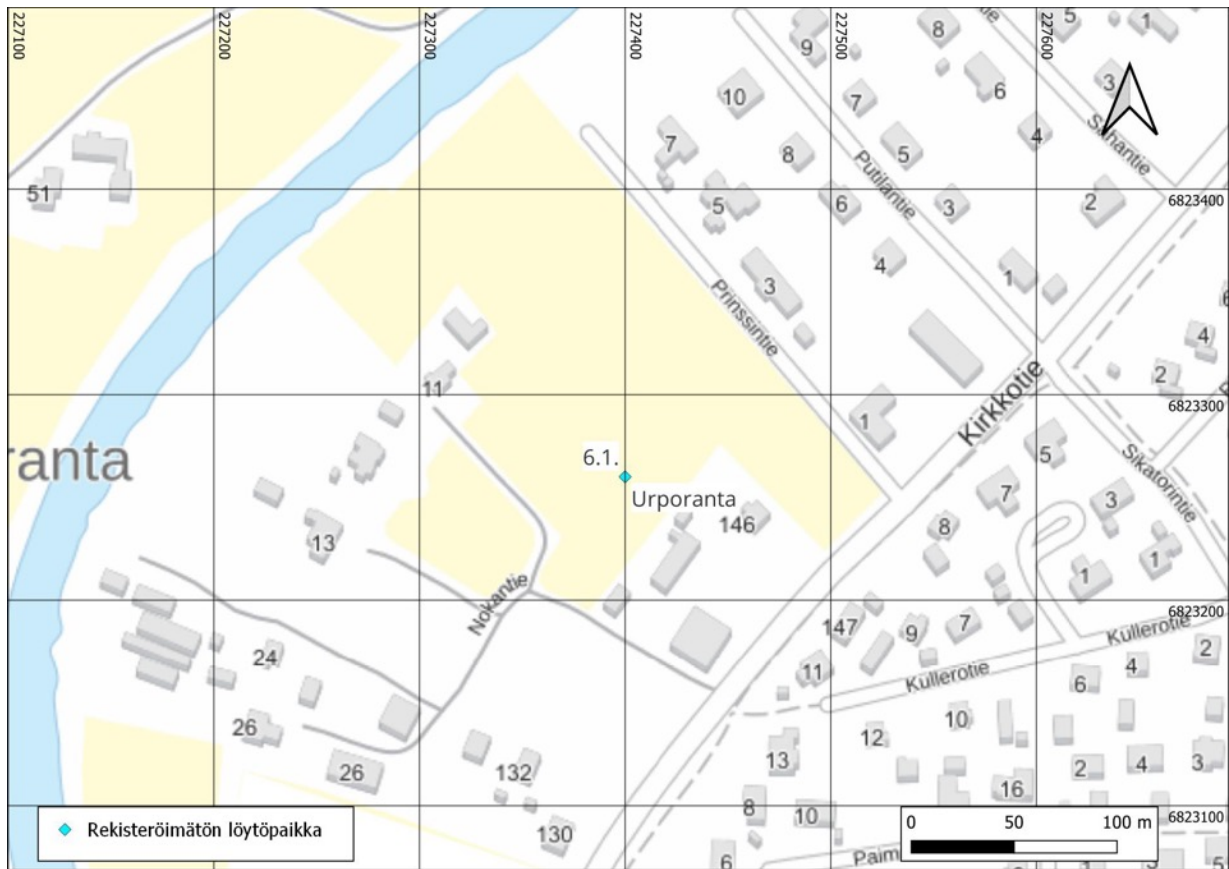
N 6823260 E 227400 Z n. 5 m mpy.

Aiemmat arkeologiset tutkimukset: –

Yksittäinen löytöpaikka Ulvilan kirkosta noin 380 metriä pohjoiseen olevalla laajahkolla, loivasti Kokemäenjokeen vietävällä pellolla.

Kesäkuussa pelto oli kokonaisuudessaan oraalla. Syksyllä viljanpuinnin jälkeen tehdyssä pintapoiminnassa paikalta ei havaittu löytöjä.

Tarkastus: 12.6., 14.9.2023.



Kuva 56. Urporannan löytöpaikka kartalla. Kartta Onni-Pietari Puttonen, Maanala Oy.



Kuva 57. Urporannan metallinetsinlöytöpaikka. Kuva koillisesta, Hannu Takala, Maanala Oy.

6.2. Isokartano

Tyyppi: metallinetsinlöytöpaikka

Ajoitus: -

N 6822660 E 227000 Z n. 5 m mpy.

Aiemmat arkeologiset tutkimukset: –

Saarenluodon eteläpäässä, loivasti etelään viettävältä peltomaalta tunnetaan useita metallinetsinlöytöjä. Maasto on hiekaista peltoa, joka oli kesäkuussa oraalla. Syyskuussa peltojen poikki aina Kokemäenjoen rantaan Saarenluodon eteläkärkeen oli kaivettu vesihuoltolinja. Kaivuutyöt ja niihin liittyneet ajoreitit olivat rikkoneet ja jyränneet pellon pinnan lähes kokonaisuudessaan eikä havaintoja ollut mahdollista tehdä.

Pellon pohjoispuolella on pienehkö metsäsaareke, joka tarkistettiin kokonaisuudessaan,

mutta havaintoja historiallisen tai esihistoriallisen ajan muinaisjäänöksistä ei tehty. Kairauksien perusteella maaperä saarekkeessa ja hetken eteläpuolella olevan peltoaukean viljelemättömällä reunakaistalla oli hietaa/savea. Pellon reunalle kaivettiin neljä pientä koekuoppaa, joissa ei havaittu merkkejä kiinteästä muinaisjäänöksestä.

Metsäsaarekkeeseen on myös aikaisemmin tehty useita peittämättömiä koekuoppia (mahdollisesti metallinetsinnän seurauksena). Metsäsaarekkeen pohjoispuolella oli kesäkuussa pieni perunapello mulloksella, joka myös tarkistettiin pintapöimintana, mutta kohde oli löydötön.

Tarkastus 13.6. ja 14.9.2023.



Kuva 58. Isokartanon löytöpaikka Saarenluodossa. Kartta Onni-Pietari Puttonen, Maanala Oy.



Kuva 59. Isokartanon metallinetsinlöytöpaikka kesäkuussa. Kuva pohjoisesta, Hannu Takala, Maanala Oy.



Kuva 60. Vesihuoltolinjan rakentaminen oli muokannut Isokartanon metallinetsinlöytöpaikan täydellisesti. Kuva lännestä, Hannu Takala, Maanala Oy.

6.3. Trumetari 3

Tyyppi: metallinetsinlöytöpaikka

Ajoitus: historiallinen aika

N 6822622 E 227565 Z 5 m mpy.

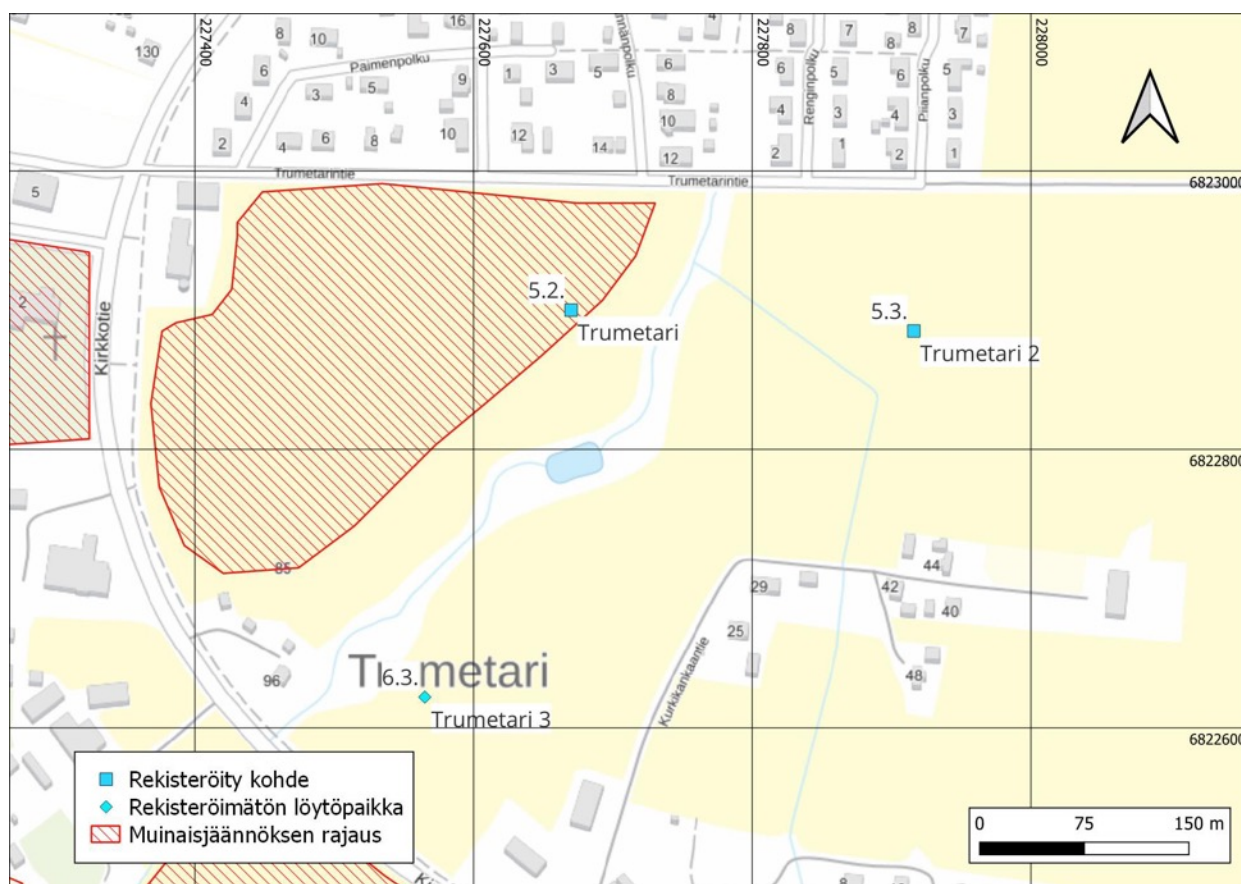
Aiemmat arkeologiset tutkimukset: –

Kokemäenjoen sivuhaaran kaakkoispuoliselta pellolta tunnetaan metallinetsimellä löydettyjä esineitä. Löytöpaikka sijaitsee noin 430 metriä

Uvilan kirkosta kaakkoon, Päckiojan eteläpuolella.

Kesäkuussa pelto oli viljelyksellä, mutta syyskuussa viljanpuinnin jälkeen paikalla päästiin tekemään pintapöimintää. Sänkipellolla oli runsaasti pellon pintaa näkyvissä, mutta irtolöytöjä ei havaittu. Paikkaa kairattiin, mutta merkkejä kiinteästä muinaisjäännöksestä ei havaittu. Maaperä oli savea/hienoa hiesua.

Tarkastus 12.6. ja 13.9.2023.



Kuva 61. Trumetari 3 löytöpaikka. Kartta Onni-Pietari Puttonen, Maanala Oy.

6.4. Ravani

Tyyppi: metallinetsinlöytöpaikka

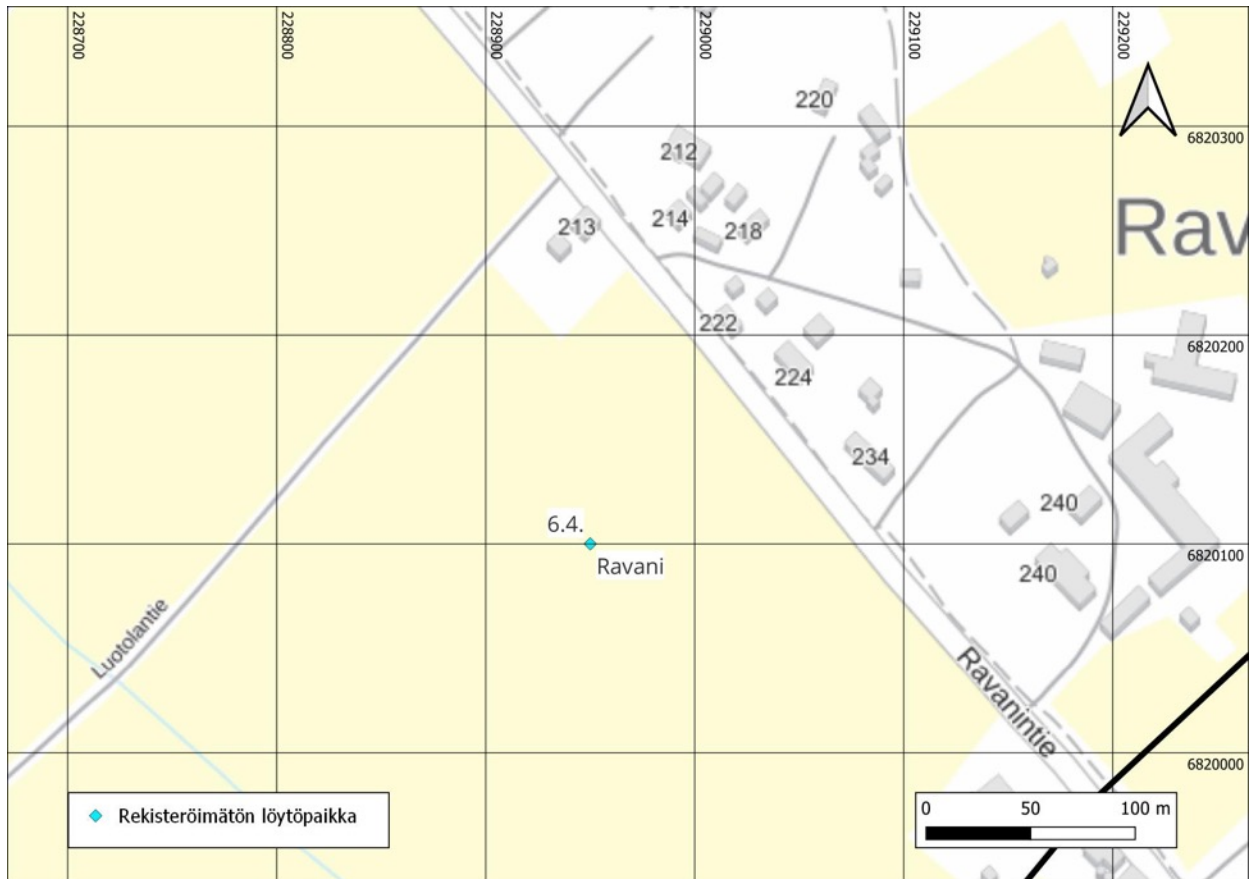
Ajoitus: historiallinen

N 6820100 E 228950 Z n. 10 m mpy.

Loivasti kohti luodetta ja Kokemäenjokea sekä sen koillispuolen juopaa viettävältä pellolta on

metallinetsinnässä löytynyt esineitä. Löytöpaikka on pellon yläreunassa oleva tasanne. Pelto oli viljelyksessä, eikä pintapöimintä tai koekuopitus onnistunut.

Tarkastus 13.6.2023.



Kuva 62. Ravanin löytöpaikka. Kartta Onni-Pietari Puttonen, Maanala Oy.



Kuva 63. Ravanin metallinetsinlöytöpaikka etelästä. Kuva Hannu Takala, Maanala Oy.

6.5. Haistilan Krouvi

Tyyppi: metallinetsinlöytöpaikka

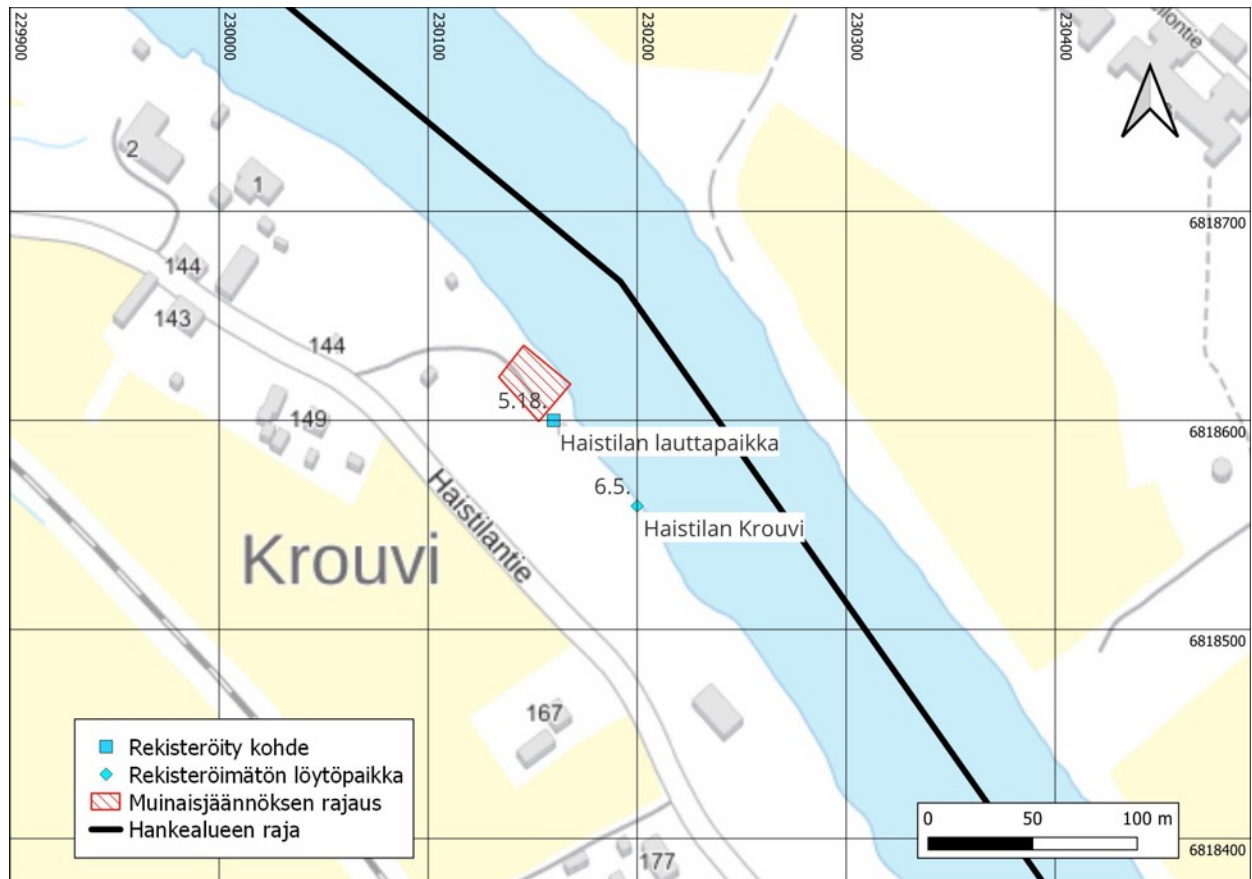
Ajoitus: historiallinen

N 6818559 E 230200 Z n. 10 m mpy.

Aivan Kokemäen joen rannassa, vesirajasta
Haistilan lauttapaikan itäpuolella sijaitseva

kohde. Paikka on vedenhuuhtomaa hienoa hiekkaa olevaa rantaa. Jokitörmä kohoaa jyrkästi länteen löytöpaikan vieressä. Vedenhuuhtomasta rannasta ei havaittu löytöjä eikä merkkejä kiinteästä muinaisjäännöksestä.

Tarkastus 13.6.2023.



Kuva 64. Haistilan Krouvin löytöpaikka kartalla. Kartta Onni-Pietari Puttonen, Maanala Oy.



Kuva 65. Haistilan metallinetsinlöytöpaikka sijaitsee aivan jokirannassa, osin vesijättömaalla. Kuva pohjoisesta, Hannu Takala, Maanala Oy.

7. Yhteenveto tutkimuksen tuloksista

Inventoinnissa löytyi yhteensä neljä uutta kiinteää muinaisjäännettä. Lisäksi selvitysalueelta aiemmin tunnetut rekisteröidyt muinaisjäännekset ja löytöpaikat sekä historiallisesta kartta-aineistosta paikannetut kohteet tarkistettiin. Samoin tarkistettiin uudet ja vielä rekisteröimättömät metallinetsinlöytöpaikat. Yhden tunnetun muinaisjäänneksen läheisyydestä löytyi kymmenen uutta alakohdetta.

Selvitysalue on suureksi osaksi aktiivisessa viljelykäytössä tai rakennettu asuinalueiksi. Tämän vuoksi esimerkiksi historiallisen ajan kartoilta paikannetut rajamerkit ja rakennuspaiikat olivat kadonneet jäljettömiin myöhemmän maankäytön seurauksena.

Pelloilla olevilta pistemäisiltä ja rajaamattomilta löytöpaikoilta ei kyetty tässä inventoinnissa erottamaan maaperässä näkyviä poikkeamia, jotka liittyisivät aikaisempaan asutus-

historiaan, kuin yhdellä eli Joensuun löytöpaikalla. Näiden kohteiden rajaaminen muinaisjäännealueiksi edellyttäisi intensiivistä tarkkuusinventointia ja kajoavia menetelmiä kullakin kohteella.

Muinaisjäännearekisterissä olevat irtolöytöjen perusteella muinaisjäännealueiksi määriteltyjen kohteiden rajaukset seuraavat tällä hetkellä erittäin hyvin paikan päällä havaittuja luonnollisia rajoja, kuten korkeuskäyriä ja vesistöjä. Kohteilla ei tässä inventoinnissa kyetty määrittämään sellaisia maanalaisia rakenteita tai kulttuurikerroksia, joiden perusteella rajojen muuttaminen olisi ollut perusteltua. Vaikka osa muinaisjäännealueista oli laajojakin, vaikuttivat rajaukset siitä huolimatta paikan päällä tehtyjen havaintojen perusteella osuvilta.

Mikäli rajauksia kuitenkin halutaan myöhemmin tarkentaa, tulisi kullakin kohteella järjestää arkeologinen tarkkuusinventointi, missä in-

tensiivinen pintapoiminta yhdistettynä syste-
maattiseen metallinetsintutkimukseen ja kai-
raukseen, koekuopitukseen ja/tai koeojien kai-
vamiseen voisi antaa maanalaisista kerrostu-
mista sellaisia havaintoja, joiden perusteella
rajausten muuttaminen olisi perusteltua.

Lahdessa 22.1.2024

Hannu Takala, Arkeologi, FT, dos

Maanala Oy

8. Lähteet

Alhonen, Pentti 1991. Satakunnan luonnon
geologinen historia. *Satakunnan historia I/1*,
13–84. Satakunnan Maakuntaliitto ry, Pori.

Hansson, Hans 1650. *Ala-Satakunta, maantie-
teellinen kartta 1650-luku*. Maanmittaushalli-
tuksen historiallinen kartta-arkisto, Kansallis-
arkisto. KA, MH9.

Heikkinen, Titta 1996. *Ulvilan esihistorialliset ja
historiallisen ajan muinaisjäännökset*. Satakun-
nan museo. Inventointiraportti 1996.

Innamaa, Kerttu 1968. *Suur-Ulvilan historia II*.
Pori.

Lagetstedt, John 2008. *Ensimmäisen maail-
mansodan aikaiset maalinnoitteet Suomessa*.
Sotilaskäytöstä suojelukohteiksi. Pro gradu -
tutkielma, Helsingin yliopisto.

Lappalainen, Jussi T. & Ericson Wolke, Lars &
Pylkkänen, Ali 2008. *Suomen sodan historia
1808 – 1809*. Karttakeskus & Suomalaisen Kir-
jallisuuden Seura, Helsinki.

Lehtinen, Erkki 1967. Keskiajalta 1860-luvulle.
Suur-Ulvilan historia I. Pori.

Mört, Olof 1692. *Saari, Geometrinen kartta*.
Maanmittaushallituksen historiallinen kartta-
arkisto, Kansallisarkisto. KA, MHA A108, A1B:5.

Pitäjänpöytäkartta 1854. *Karttalehti 1143 02 Ulvila*.
Pitäjänpöytäkartasto, Maanmittaushallituksen his-
toriallinen kartta-arkisto, Kansallisarkisto.

Salminen, Tapio 1997. *Ulvilan kirkonseudun
historiallisen kartta-aineiston inventointi ja
analyysi*. Tampere.

Salo, Unto 1981. Satakunnan pronssikausi. *Sa-
takunnan historia I/ 2*. Satakunnan Maakunta-
liitto ry, Pori.

Schantz, Ph. W. 1833. *Vanhakylä, Sikopiirimait-
ten ja yhteisten kylämäkien jako Vanhakylän
jakokunnassa 1835–1836*. Maanmittaushal-
lituksen uudistusarkisto, Kansallisarkisto. KA,
MHA, Ulvila A107, 13/ 21–23.

Senaatin kartta 1891. *Karttalehti XIX/14*. Se-
naatin kartasto, Maanmittaushallituksen histo-
riallinen kartta-arkisto, Kansallisarkisto.

Takala, Hannu 2022. Jään reunalta Hollolan ka-
lakäräjiin. *Hyvä paikka. Aikakaaria Päijät-Hä-
meen historiaan* (toimittaneet Hannu Takala,
Sini Ojala, Ilkka Kuhanen, Anu Lahtinen), 195 –
202. Lahden historiallisen museon julkaisuja
15. SKS kirjat, Helsinki.

Uotila, Kari & Haggrén, Georg 2015. *Ulvila. Ar-
keologinen selvitys ja tarkkuusinventointi. Kel-
larimäen asemakaava-alue*. Satakunnan mu-
seo.

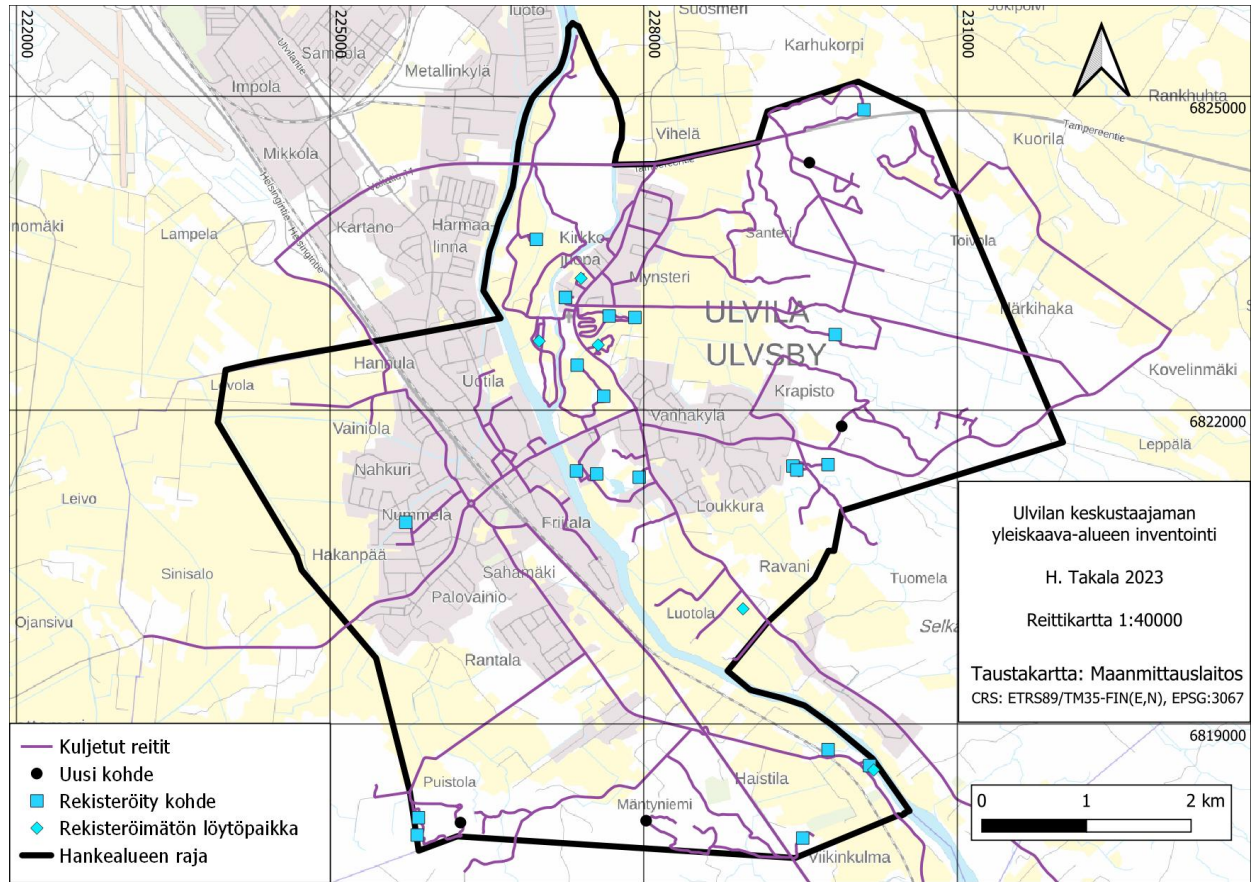
Åhman, Jean 1768. *Isojakokartta, Ulvila Van-
hakylä. Isojakokartta Vanhakylän jakokun-
nassa (Vanhakylä, Haistila, Ravaninkylä, Pap-
pila*. Maanmittaushallituksen historiallinen
kartta-arkisto, Kansallisarkisto. KA, MHA, Ulvila
A107, 13/1–17.

Åhman, Jean 1779. *Isojakokartta Friitala*.
Maanmittaushallituksen uudistusarkisto. Kan-
sallisarkisto. KA, MHA, Ulvila A107: 1/3 – 13
Friitala.

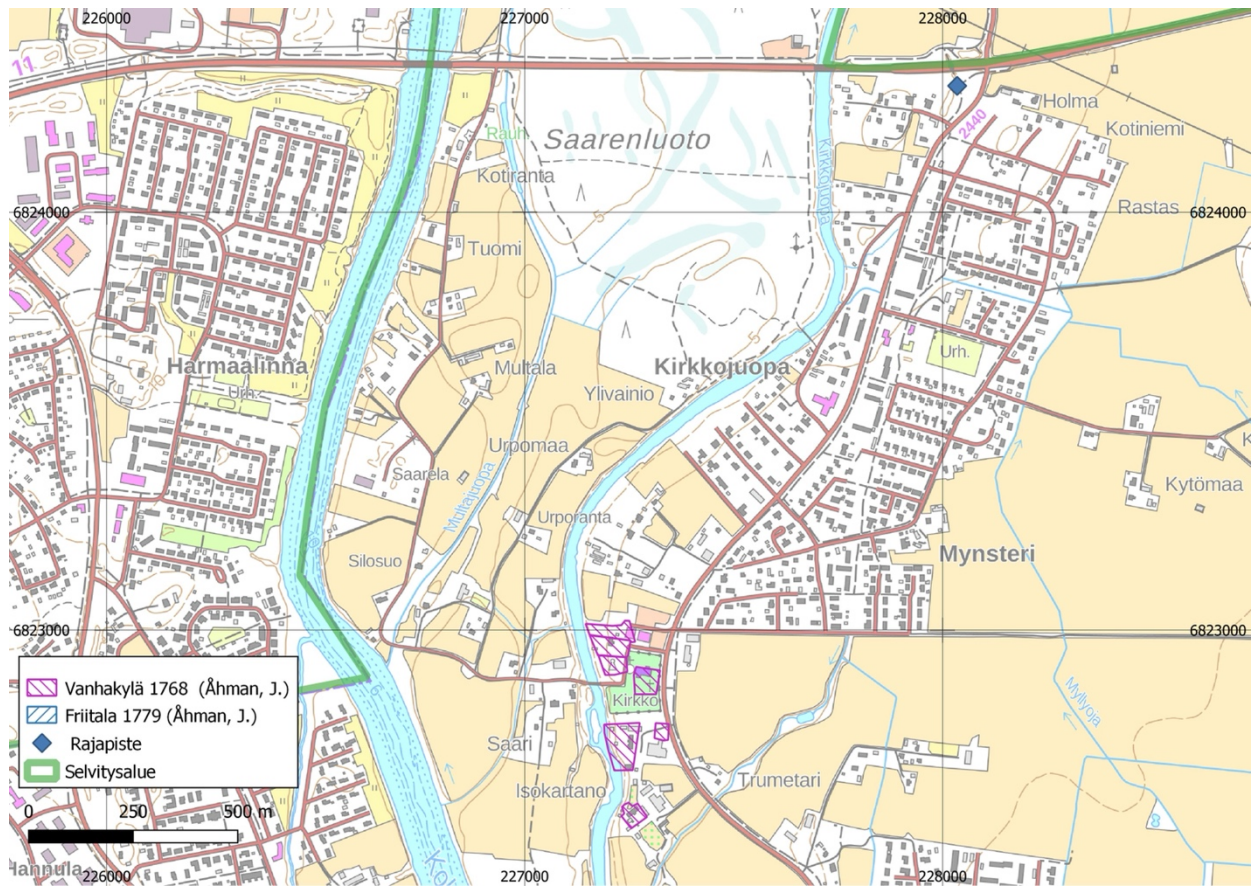
Öljymäki, P. *Venäläisten suorittamat kenttäva-
rustustyöt Suomessa maailmansodan aikana*.
Sotakorkeakoulu, Y13.

Liitekartat.

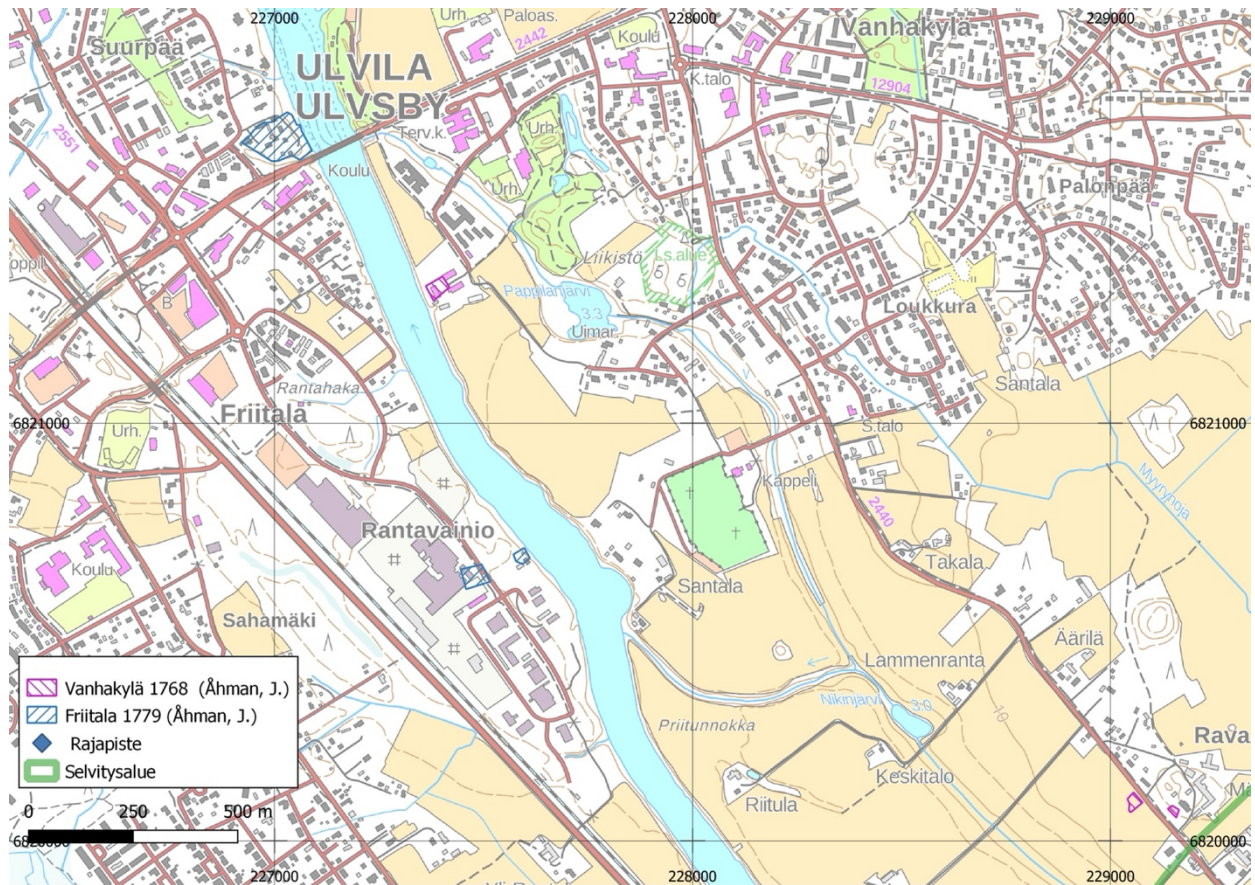
Liitekartta 1. Inventointireiitit



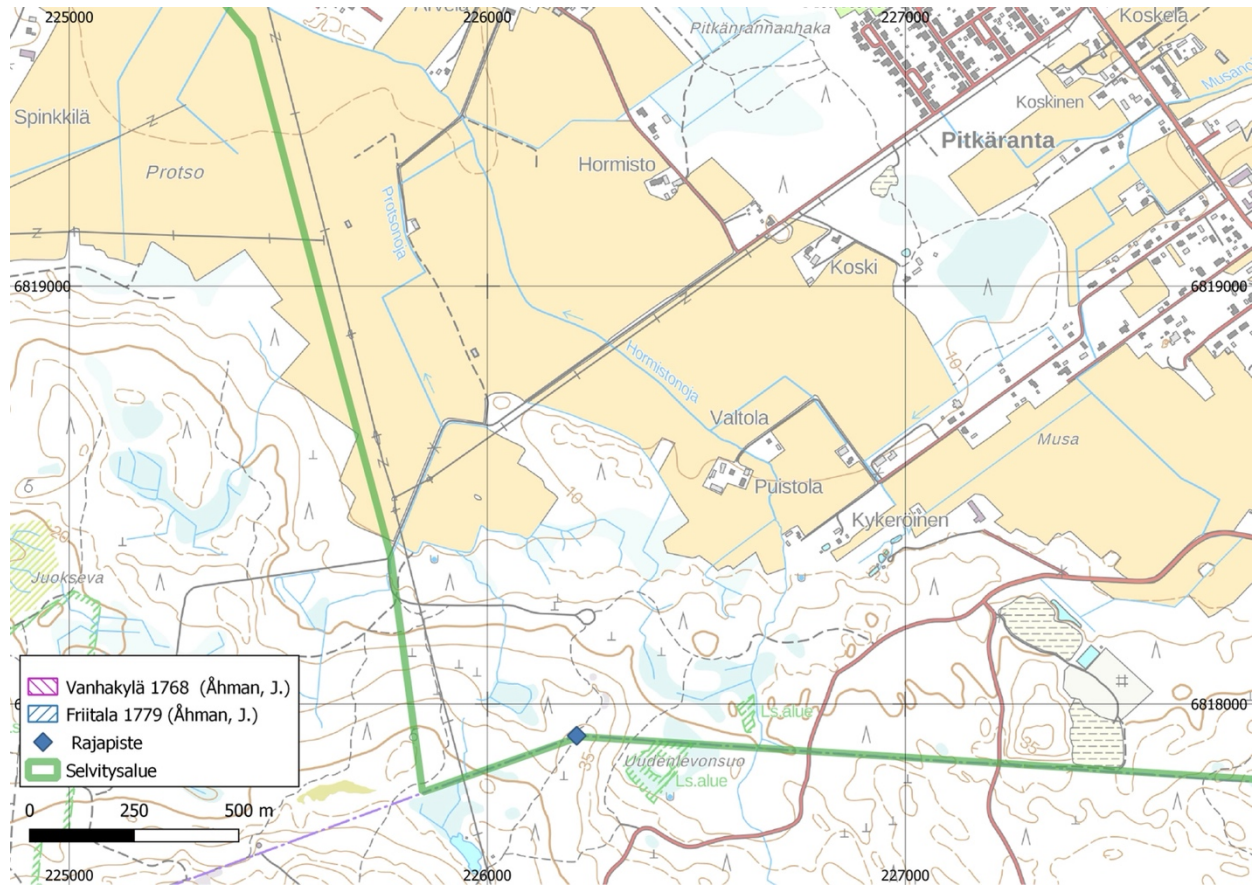
Liitekarta 2. Inventoinnissa tarkastetut vanhoille kartoille merkityt kohteet alueen pohjoisosassa.



Liitekarta 3. Inventoinnissa tarkastetut vanhoille kartoille merkityt kohteet alueen keskiosassa.



Liitekarta 4. Inventoinnissa tarkastetut vanhoille kartoille merkityt kohteet alueen lounais-osassa.



Liitekartta 5. Inventoinnissa tarkastetut vanhoille kartoille merkityt kohteet alueen kaakkoisosassa.

