



Audiator-yhtiöt

Uvilan talousanalyysi

27.8.2007

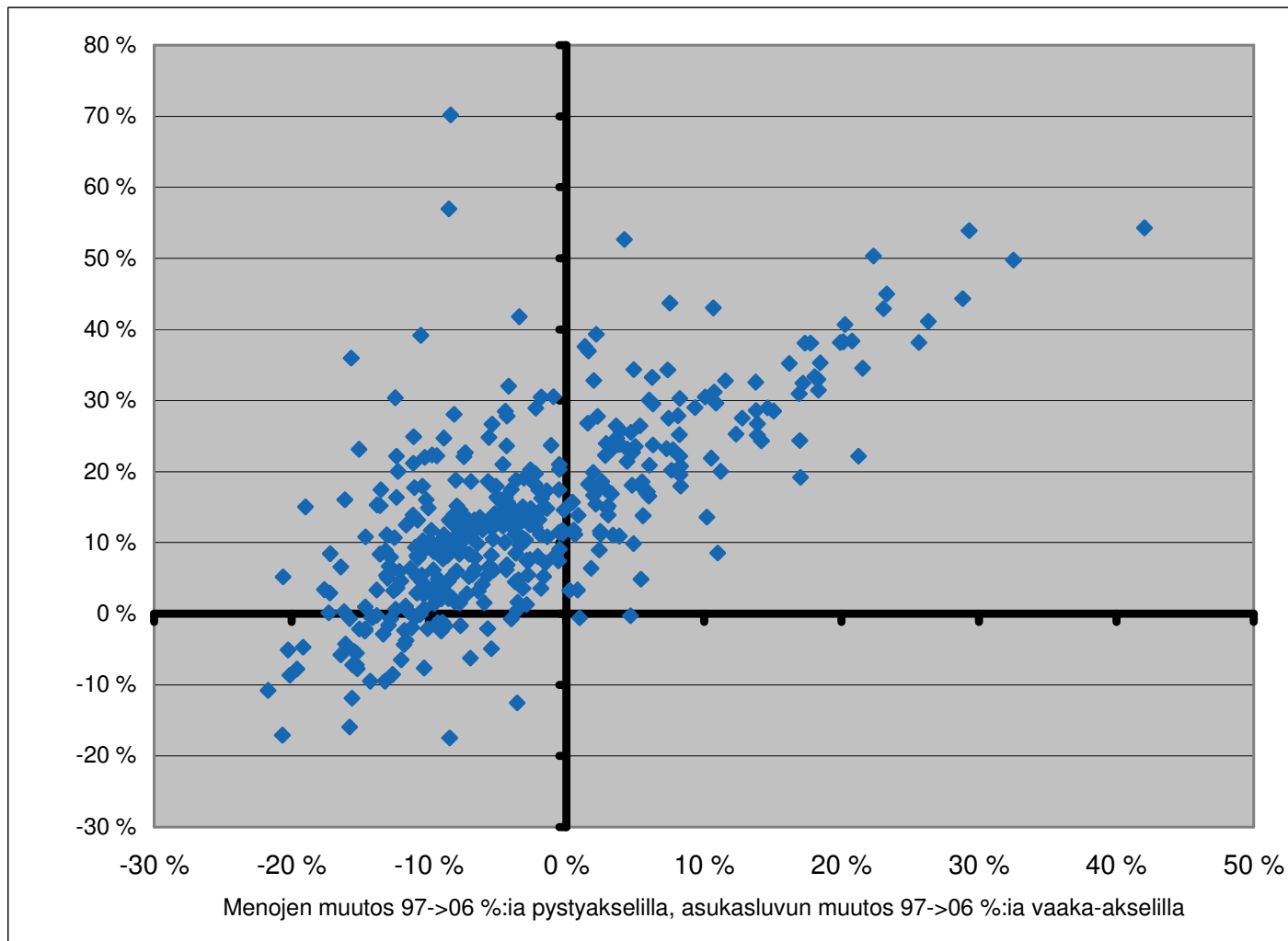
Selvityksen lähtökohta

- Ulvilan kunnan talousselvitys Balance –talousanalyysin avulla
 - Ulvila teettää oman näkemyksen, suunnittelun ja päätöksenteon tueksi monipuolisen analyysin kunnan taloudellisesta asemasta vertailutietoineen sekä perustellun ennusteen tulevasta talouden kehityksestä
- Analyysin sisältö:
 - Talouden yleisanalyysi
 - Finanssiriskianalyysi
 - Konsernitasetta koskeva yleisanalyysi
 - Hallinnonalakohtainen yleisanalyysi
 - Ennuste talouden kehityksestä vuoteen 2016

Selvityksen lähtökohta (jatkuu)

- Talouden tunnuslukujen laskentadata on pääsääntöisesti Tilastokeskuksen eri tarkoituksia varten keräämää puolueetonta ja tarkastettua dataa.
- Lisäksi Ulvilan kunnan antamia ja tarkastamia laskentatietoja; 2006 tilinpäätös, 2007 talousarvio ja taloussuunnitelma 2007-2009
 - Staattinen tarkastelu
 - Dynaaminen tarkastelu – menestyksen tai kriisin kierre

Menotko rakenteissa...



Indeksoidut säännölliset menot, vuosi 1997 indeksoitu vuoden 2006 rahan arvoon

Asukasluvun muutos %:ia kunnittain, 1997 – 2006

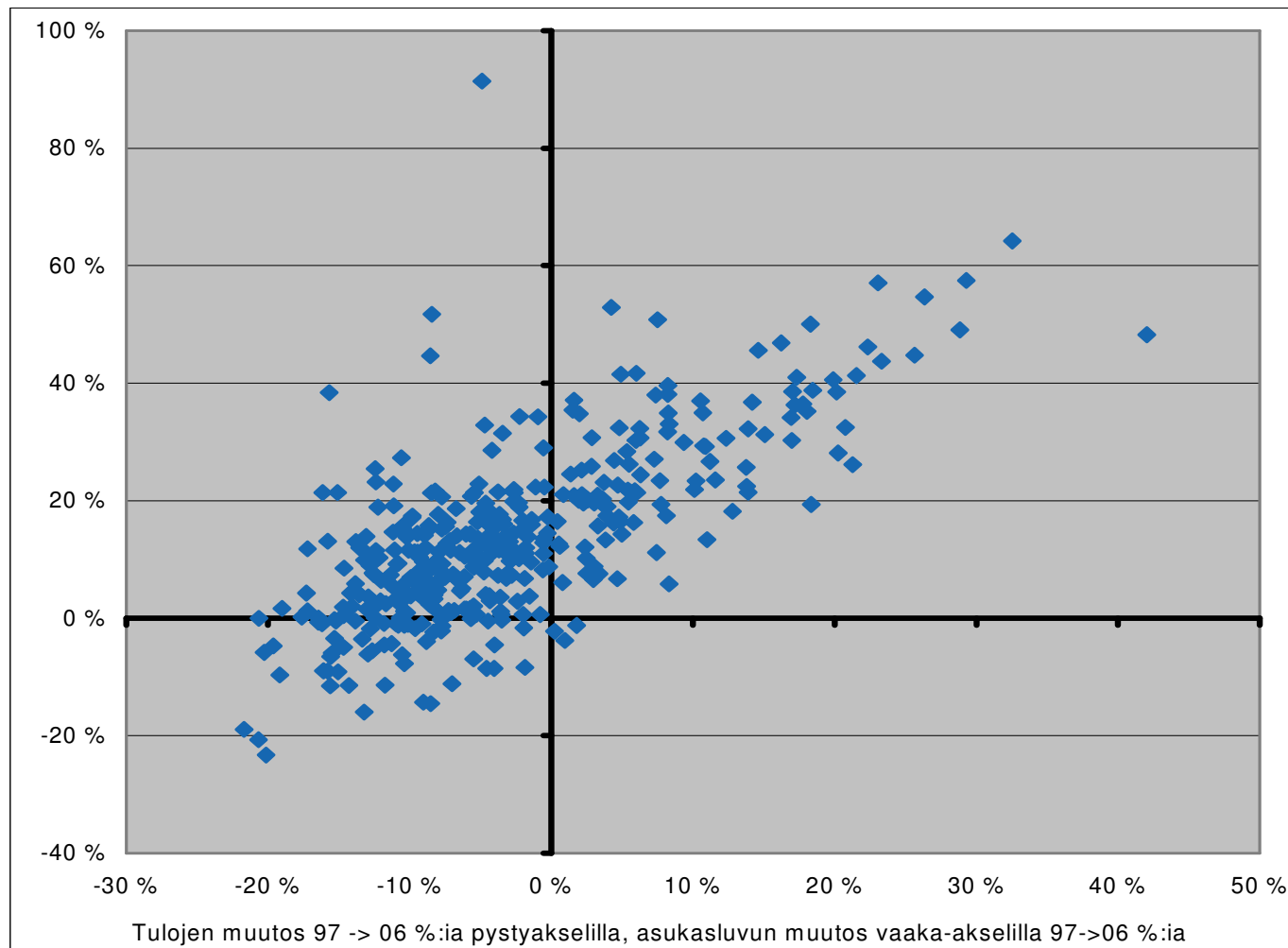
Asukasluku laskenut **281** kunnassa

Menot laskeneet **50** kunnassa

Yhden kuntalaisen muuttaessa pois palveluja tuottava rakenne jää kuntaan – rakennemuutos hidasta.

Jotta kehitys olisi tervettä, pitäisi menojen laskea reaalisesti asukasluvun laskiessa – edes aikajaksossa.

Entä tulot...



Indeksoidut säännölliset tulot, vuosi 1997 indeksoitu vuoden 2006 rahan arvoon

Asukasluvun muutos %:ia kunnittain, 1997 – 2006

Asukasluku laskenut **281** kunnassa

Tulot laskeneet **14** kunnassa *mutta eivät ole kasvaneet riittävän nopeasti eli menojen kasvu on ollut tuloja nopeampaa* 209 kunnassa – tulo/meno-ongelma.

Yhden kuntalaisen muuttaessa pois häneen kohdistuva tulo siirtyy muuttajan mukana välittömästi.

Tulot laskevat, kun asukasluku laskee.

Rahoituskuilua kompensoidaan usein verojen korotuksella.

Ulvilan tuloslaskelma

Tuloslaskelma

Ulvila	2001	2002	2003	2004	2005	2006
Toimintatuotot 1000 €	7 080	7 456	7 657	7 030	9 604	9 763
Toimintamenot 1000 €	42 460	43 411	46 499	49 102	51 732	54 394
Toimintakate €	-35 380	-35 955	-38 842	-42 072	-42 128	-44 631
Kunnallisvero 1000 €	27 893	30 703	30 025	29 474	31 204	31 913
Yhteisövero 1000 €	1 329	1 669	779	1 039	1 171	1 310
Kiinteistövero 1000 €	790	850	872	866	931	927
Muut verotulot 1000 €	0	0	0	0	0	0
Verotulot yhteensä 1000 €	30 012	33 222	31 676	31 379	33 306	34 150
Valtionosuudet 1000 €	10 122	11 952	10 997	11 345	12 380	13 161
(josta harkinnanvaraiset 1000 €)	0	0	0	0	0	0
Rahoitustulot ja -menot netto 1000 €	208	-79	-199	390	242	212
Korkotulot 1000 €	411	152	193	154	147	140
Muut rahoitustulot 1000 €	124	125	202	385	233	184
Korkomenot 1000 €	312	232	174	141	120	109
Muut rahoitusmenot 1000 €	15	124	420	8	18	3
Vuosikate 1000 €	2 545	9 140	3 632	1 042	3 800	2 892
Poistot 1000 €	2 388	2 348	2 599	2 732	3 404	3 008
Satunnaiset tuotot 1000 €	0	0	0	0	161	0
Satunnaiset kulut 1000 €	0	0	0	0	0	0
Tuloslaskelman tulos 1000 €	156	6 324	1 033	-1 690	557	-116
Poistoerojen muutos 1000 €	294	121	94	94	117	70
Varausten muutos 1000 €	0	0	0	-56	0	0
Rahastojen muutos 1000 €	0	0	221	0	-1 514	-1 180
Ali/ylijäämä 1000 €	450	6 445	1 348	-1 652	-840	-1 226
Kumulat. edell. tilik. ja kuluvan tilikauden jäämät 1000 €	-1 311	5 137	6 486	7 247	6 226	5 001
Asukasluku	14 044	13 991	13 879	13 934	13 803	13 767
Verotettava tulo (laskennallisesti)	15 893 540	17 448 139	17 062 718	16 750 950	17 335 556	17 729 444
Veroprosentti	17,55 %	17,60 %	17,60 %	17,60 %	18,00 %	18,00 %

Toimintatuotot/Toimintakulut%	16,7 %	17,2 %	16,5 %	14,3 %	18,6 %	17,9 %
Vuosikate/Poistot %	106,6 %	389,3 %	139,7 %	38,1 %	111,6 %	96,1 %
Vuosikate, €/asukas	181	653	262	75	275	210

Toimintakate	-35 380	-35 955	-38 842	-42 072	-42 128	-44 631
Verotulot	30 012	33 222	31 676	31 379	33 306	34 150
Valtionosuudet	10 122	11 952	10 997	11 345	12 380	13 161
Rahoitus netto	208	-79	-199	390	242	212
	4 962	9 140	3 632	1 042	3 800	2 892

Tuloslaskelma - indeksiin korotettu

Ulvila	2001	2002	2003	2004	2005	2006
Toimintatuotot 1000 €	7 462	7 737	7 875	7 217	9 773	9 763
Toimintamenot 1000 €	44 750	45 050	47 826	50 407	52 641	54 394
Toimintakate €	-37 288	-37 312	-39 950	-43 190	-42 868	-44 631
Kunnallisvero 1000 €	29 397	31 862	30 882	30 257	31 752	31 913
Yhteisövero 1000 €	1 401	1 732	801	1 067	1 192	1 310
Kiinteistövero 1000 €	833	882	897	889	947	927
Muut verotulot 1000 €	0	0	0	0	0	0
Verotulot yhteensä 1000 €	31 631	34 476	32 580	32 213	33 891	34 150
Valtionosuudet 1000 €	10 668	12 403	11 311	11 647	12 597	13 161
(josta harkinnanvaraiset 1000 €)	0	0	0	0	0	0
Rahoitustulot ja -menot netto 1000 €	219	-82	-205	400	246	212
Korkotulot 1000 €	433	158	199	158	150	140
Muut rahoitustulot 1000 €	131	130	208	395	237	184
Korkomenot 1000 €	329	241	179	145	122	109
Muut rahoitusmenot 1000 €	16	129	432	8	18	3
Vuosikate 1000 €	2 682	9 485	3 736	1 070	3 867	2 892
Poistot 1000 €	2 517	2 437	2 673	2 805	3 464	3 008
Satunnaiset tuotot 1000 €	0	0	0	0	164	0
Satunnaiset kulut 1000 €	0	0	0	0	0	0
Tuloslaskelman tulos 1000 €	164	6 563	1 062	-1 735	567	-116
Poistoerojen muutos 1000 €	310	126	97	96	119	70
Varausten muutos 1000 €	0	0	0	-57	0	0
Rahastojen muutos 1000 €	0	0	227	0	-1 541	-1 180
Ali/ylijäämä 1000 €	474	6 688	1 386	-1 696	-855	-1 226
Kumulat. edell. tilik. ja kuluvan tilikauden jäämät 1000 €	-1 381	5 331	6 671	7 440	6 335	5 001
Asukasluku	14 044	13 991	13 879	13 934	13 803	13 767
Verotettava tulo (laskennallisesti)	16 750 696	18 106 770	17 549 606	17 196 228	17 640 070	17 729 444
Veroprosentti	17,55 %	17,60 %	17,60 %	17,60 %	18,00 %	18,00 %

	564	287	406	553	387	324
	345	369	611	153	140	112
	-37 288	-37 312	-39 950	-43 190	-42 868	-44 631
	4 791	9 649	4 145	269	3 374	2 468

Ulvilan rahoituslaskelma

Ulvila	2001	2002	2003	2004	2005	2006
Vuosikate 1000 €	2 545	9 140	3 632	1 042	3 800	2 892
Satunnaiset tuotot 1000 €	0	0	0	0	161	0
Satunnaiset kulut 1000 €	0	0	0	0	0	0
Tulorahoituksen korjauserät 1000 €	-66	26	-23	2 372	-76	-24
Investoinnit						
Käyttöomaisuusinvestoinnit 1000 €	3 866	3 093	3 205	4 737	4 970	7 393
Rahoitusosuudet investointeihin 1000 €	127	97	47	49	1 176	832
Käyttöomaisuuden myynti 1000 €	379	150	380	493	215	431
Nettoinvestoinnit 1000 €	3 360	2 846	2 778	4 195	3 579	6 130
Varsinaisen toiminnan ja investointien kassavirta, netto 1000 €	-881	6 320	831	-781	306	-3 262
Antolainauksen muutokset						
Antolainan antaminen 1000 €	1 384	468	408	2 545	115	65
Antolainan lyhennys 1000 €	1 536	748	417	2 198	63	60
Nettoantolainaus	152	280	9	-347	-52	-5
Lainakannan muutokset						
Lainanottaminen 1000 €	1 514	168	0	0	35	0
Lainan lyhennys 1000 €	755	2 048	652	541	908	509
Pitkäaikainen laina, nettomuutos 1000 €	759	-1 880	-652	-541	-873	-509
Lyhytaikainen laina, muutos 1000 €	-1	-100	0	197	0	0
Lainakannan muutos, netto 1000 €	758	-1 980	-652	-344	-873	-509
Muut maksuvalmiuden muutokset						
Muutos omassa pääomassa	85	51	104	-2 368	0	0
Muutos toimeksiantojen varoissa	-6	2	103	13	6	17
Muutos vaihto-omaisuudessa	-2	0	-16	-26	7	-24
Muutos pitkäaikaisissa saamisissa	0	0	0	0	0	0
Muutos lyhytaikaisissa saamisissa	263	-327	391	-417	59	0
Muutos korottomissa veloissa	1 218	-352	682	347	884	14
Muut maksuvalmiuden muutokset, netto	1 473	-677	1 160	-83	956	7
Rahoitustoiminnan nettokassavirta	2 468	-2 326	621	-3 142	31	-507
Kassavarat 1.1.	2 001	3 590	7 587	9 039	5 245	5 583
Kassavarojen muutos 1000 €	1 589	3 997	1 452	-3 952	337	-4 485
31.12 Kassavarat 1000 €	3 590	7 587	9 039	5 087	5 582	1 098

Investointien tulorahoitus-%	75,7 %	321,2 %	130,7 %	24,8 %	106,2 %	47,2 %
Pääomamenojen tulorahoitus-%	64,2 %	198,1 %	106,2 %	20,5 %	83,7 %	43,5 %
Lainanhoitokate	2,68	4,11	4,61	1,73	3,81	4,86

Investointien tulorahoitus % = vuosikate/nettoinvestoinnit

Pääomamenojen tulorah-% = vuosikate/nettoinvestoinnit + antolainan nettolisäys + lainanlyhennys

Lainanhoitokate = (vuosikate + korkokulut) / (korkokulut + lainan lyhennys)

Uvilan asukasluvun ja väestön ikärakenteen muutos

Asukasluku 1970	9896	39,5 % (Muutos 2006 /1970)
Asukasluku 1980	12809	7,8 % (Muutos 2006 /1980)
Asukasluku 1990	14317	-3,6 % (Muutos 2006 /1990)
Asukasluku 2005	13803	
Asukasluku 2025	13086	-5,2 % (Muutos 2025 / 2005)
Asukasluku 2030	12882	-6,7 % (Muutos 2030 / 2005)

Syntyneet ./.. Kuolleet kymmenen viime vuoden aikana **400**
Syntyneet - kuolleet -indeksi **2,89 %**
(Syntyneet - kuolleet -netto / asl 2005)

Uvilan asukasluku on kasvanut 1990-luvulle ja kääntynyt sen jälkeen laskuun vuoteen 2005 tultaessa. 1970 - 2005 asukasluvun kasvu on ollut 39,5 % (1,13 %/v) eli +3.907 hlöä. Vuonna 2006 asukasluku laski 13.774 hlöön. Tilastokeskuksen v. 2030 ulottuvan väestöennusteen mukaan Uvilan asukasluku jatkaa tasaista laskuaan (-0,27 %/v) ja olisi 12 882 henkeä eli laskua -892 asukasta vuodesta 2006

Viimeisen 10 vuoden aikana syntyneiden enemmitys kuolleisiin nähden on ollut hyvä eli 400 henkeä, mikä on omalta osaltaan lisännyt Uvilan elinvoimaa

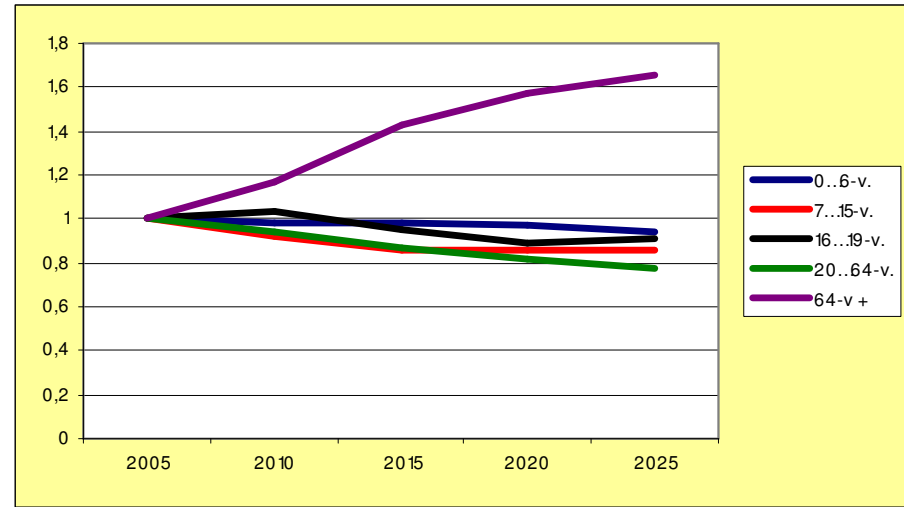
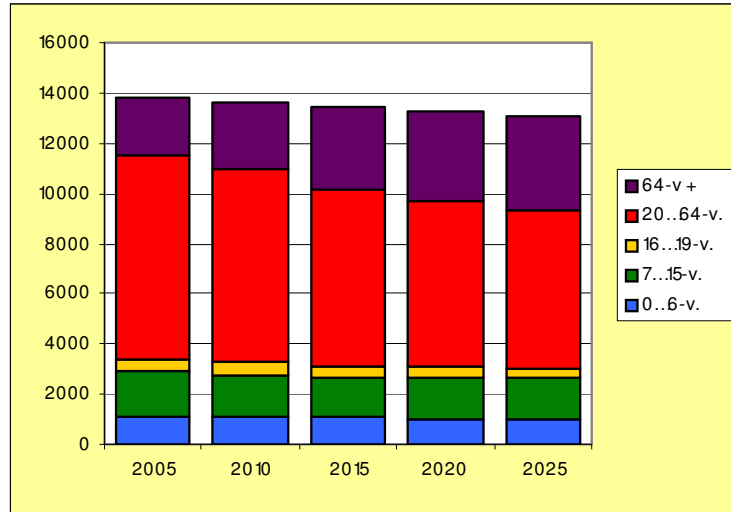
Uvilan asukasluvun ja ikärakenteen muutos, jatkuu

Kunnan nimi: Uvila KNO 886 Copyright Perlacon Oy 2006-2007										
Kaikki	2005	2010	2015	2020	2025	2030	Muutos 2025./..2005		Muutos/v.	
							kpl	%:ia		
Asukasluku	13 803	13 603	13 400	13 246	13 086	12 882	-717	-5,2 %	-36	-0,3 %
Ikärakenne, kpl										
0...6 vuotta	1 085	1 071	1 064	1 050	1 025		-60	-5,5 %	-3	-0,3 %
6 - vuotta	146	159	154	153	142		-4	-2,7 %	-0	-0,1 %
Peruskoulu, 7 ... 16- v	1 867	1 717	1 606	1 604	1 598		-269	-14,4 %	-13	-0,7 %
Lukio, 17...19	476	494	451	422	434		-42	-8,8 %	-2	-0,4 %
Työikä, 20 ... 64 v	8 104	7 670	7 027	6 600	6 267		-1 837	-22,7 %	-92	-1,1 %
65 74-vuotiaat	1 336	1 535	1 861	1 921	1 671		335	25,1 %	17	1,3 %
75...84 -vuotiaat	724	831	1 025	1 207	1 510		786	108,6 %	39	5,4 %
yli 84 -vuotiaat	211	285	366	442	581		370	175,4 %	19	8,8 %
Eläkeikä, yli 64 v	2 271	2 651	3 252	3 570	3 762		1 491	65,7 %	75	3,3 %

Uvilan väestö ikääntyy Tilastokeskuksen ennusteen mukaan lähinnä eläkeläisten osuuden väestöstä kasvaessa nopeasti, samalla kun aktiiviväestö ja myös lapsimäärä laskee

2030 mennessä päivähoito- ja kouluikäisten määrä vähenee jonkin verran. Työikäisten määrä laskee 22,5 %. Eläkeläisten yli 64-vuotiaiden määrä kasvaa 1 491 hengellä eli 65,7 % ja yli 84-vuotiaiden 370 hengellä eli 175,4 %

Ulvilan asukasluvun ja ikärakenteen muutos, jatkuu



Eläkeläisten ja ikääntyneiden kuntalaisten kasvava määrä väestöpohjasta, mikä tuo omia haasteita palvelurakenteeseen ja palveluiden rahoittamiseen.

Päivähoidon ja opetuksen oikeaan mitoitukseen on tarpeen kiinnittää huomiota ajoissa, vaikka tarve laskee ohuesti, koska sote –puolen rahoitus- ja henkilöstötarve kasvavat voimakkaasti tulevaisuudessa palveluiden kysynnän myötä

Ulvila	Nettomeno 2005	Vuosi				Netto/tarvit 2005	Laskennalliset nettomenot yhteensä				Laskenn. nettom. muutos		
		2005	2010	2015	2025		2005	2010	2015	2025	2005...10	2005...15	2005...25
		13 803	13603	13400	13086		13 803	13603	13400	13086	-200	-403	-717
Yleishallinto	-161 000	13 803	13 603	13 400	13 086	-12	-161 000	-158 667	-156 299	-152 637	2 333	4 701	8 363
Muut palvelut	4 111 000	13 803	13 603	13 400	13 086	298	4 111 000	4 051 433	3 990 973	3 897 453	-59 567	-120 027	-213 547
Opetus													
Perusopetus	8 941 000	1867	1717	1606	1598	4 789	8 941 000	8 222 655	7 691 080	7 652 768	-718 345	-1 249 920	-1 288 232
Lukio	1 485 000	476	494	451	434	3 120	1 485 000	1 541 155	1 407 006	1 353 971	56 155	-77 994	-131 029
Ammatillinen koulutus	0	476	494	451	434	0	0	0	0	0	0	0	0
Kansalaisopisto	168 000	13 803	13 603	13 400	13 086	12	168 000	165 566	163 095	159 273	-2 434	-4 905	-8 727
Kirjasto	552 000	13 803	13 603	13 400	13 086	40	552 000	544 002	535 884	523 326	-7 998	-16 116	-28 674
Liikunta ja ulkoilu	684 000	13 803	13 603	13 400	13 086	50	684 000	674 089	664 030	648 469	-9 911	-19 970	-35 531
Nuorisotyö	265 000	3428	3282	3121	3057	77	265 000	253 714	241 268	236 320	-11 286	-23 732	-28 680
Museot, teatterit jne	0	13 803	13 603	13 400	13 086	0	0	0	0	0	0	0	0
Yleinen kulttuuritoimi, menot	210 000	13 803	13 603	13 400	13 086	15	210 000	206 957	203 869	199 092	-3 043	-6 131	-10 908
Sosiaalitoimen hallinto	260 000	13 803	13 603	13 400	13 086	19	260 000	256 233	252 409	246 494	-3 767	-7 591	-13 506
Lasten päivähoito	3 887 000	1085	1071	1064	1025	3 582	3 887 000	3 836 845	3 811 768	3 672 051	-50 155	-75 232	-214 949
Esiopetus	838 000	146	159	154	142	5 740	838 000	912 616	883 918	815 041	74 616	45 918	-22 959
Lasten ja nuorten laitoshuolto	351 000	3428	3282	3121	3057	102	351 000	336 051	319 566	313 013	-14 949	-31 434	-37 987
Muut lasten ja perheiden palvelut	617 000	3428	3282	3121	3057	180	617 000	590 722	561 744	550 224	-26 278	-55 256	-66 776
Vanhusten laitospalvelut	2 042 000	2271	2651	3252	3762	899	2 042 000	2 383 682	2 924 079	3 382 653	341 682	882 079	1 340 653
Lastensuojelu	0	3428	3282	3121	3057	0	0	0	0	0	0	0	0
Päihdehuolto	0	10375	10321	10279	10029	0	0	0	0	0	0	0	0
Vammaispalvelu	0	13 803	13 603	13 400	13 086	0	0	0	0	0	0	0	0
Vammaishuollon laitospalvelut	666 000	13 803	13 603	13 400	13 086	48	666 000	656 350	646 555	631 404	-9 650	-19 445	-34 596
Suojatyö	1 547 000	8 104	7 670	7 027	6 267	191	1 547 000	1 464 152	1 341 408	1 196 329	-82 848	-205 592	-350 671
Vanhusten kotipalvelu	672 727	2271	2651	3252	3762	296	672 727	785 293	963 324	1 114 399	112 566	290 597	441 672
Lasten kotipalvelu	252 273	1085	1071	1064	1025	233	252 273	249 018	247 390	238 322	-3 255	-4 883	-13 951
Muiden kotipalvelut	185 000	10 447	9 881	9 084	8 299	18	185 000	174 977	160 863	146 962	-10 023	-24 137	-38 038
Toimeentulotuki	436 000	13 803	13 603	13 400	13 086	32	436 000	429 683	423 270	413 352	-6 317	-12 730	-22 648
Terveydenhuolto	16 864 000						16 864 000	17 300 320	18 098 106	18 640 369	436 320	1 234 106	1 776 369
...josta yli 64-vuotiaat	5 902 400	2 271	2 651	3 252	3 762	2 599	5 902 400	6 890 032	8 452 050	9 777 556	987 632	2 549 650	3 875 156
...josta alle 64-vuotiaat	10 961 600	11 532	10 952	10 148	9 324	951	10 961 600	10 410 288	9 646 056	8 862 813	-551 312	-1 315 544	-2 098 787
	44 873 000						44 873 000	44 876 845	45 375 303	45 878 648	3 845	502 303	1 005 648
Tasointus	-692 000	13 803	13 603	13 400	13 086	-50	-692 000	-681 973	-671 796	-656 054	10 027	20 204	35 946
Nettomenot yhteensä	44 181 000						44 181 000	44 194 872	44 703 507	45 222 594	13 872	522 507	1 041 594

Menojen muutokset

	Asl. muutos 1999-2006	Asl. Muutos %:a	Ind.menot 1999	Menot 2006	Muutos yht.	Muutos %/v
Ulvila	-420	-3,0 %	45 900	57 514	25,3 %	3,6 %

Vaikka Ulvilan asukasluku on laskenut tarkastelujaksolla (-420 hlöä eli keskimäärin -0,4 %/v), ovat Ulvilan indeksoidut kokonaismenot silti kasvaneet tarkastelujaksolla reaalisesti keskimäärin 3,6 % vuodessa. Menokasvu on ollut ripeämpää 2001-2006 eli keskimäärin 4,2 % vuodessa

Henkilöstömenot ovat kasvaneet reippaasti eli keskimäärin 8,2 %/v ja kasvu on ollut 2001-2006 vielä ripeämpää eli keskimäärin 9,9 %/v (terveyskeskus, kuntaliitos). Ostopalvelumenot ovat pysyneet vakaana ja laskeneet hiukan 2001-2006 eli keskimäärin -0,6 %/v

Tulojen muutokset

	Asl. muutos 1999-2006	Asl. Muutos %:a	Ind.tulot 1999	Tulot 2006	Muutos yht.	Muutos %/v
Ulvila	-420	-3,0 %	47 719	57 398	20,3 %	2,9 %
	Ilman yhteisöveroa				23,7 %	3,0 %

Uvilan säännölliset, indeksoidut kokonaistulot ovat kasvaneet 1999-2006 reaalisesti keskimäärin 2,9 % vuodessa. Lyhemmässä tarkastelussa 2001-2006 tulojen kasvu on aavistuksen hitaampaa eli 2,8 %/v

Indeksoidut säännölliset tulot ovat tarkastelujaksolla kasvaneet hiukan reilummin (keskimäärin 3,0 %/v), kun tuloista poistetaan yhteisöveron osuus. Yhteisöverot ovat tarkastelujakson aikana laskeneet -44,9 %. Ulvilan valtionosuudet ovat tarkastelujaksolla kasvaneet 73,6 % eli keskimäärin 10,5 %/v (verotulojen tasaus, yhdistymisavustukset!). 2001 – 2006 valtionosuuksien kasvu on laskenut 4,7 %:iin vuodessa

Verotettavan tulon kehitys

	Asl. muutos 1999-2006	Asl. Muutos %:a	Verotettava tulo 99->06	Vero % 99	Vero % 06
Ulvila	-420	-3,0 %	10,2 %	17,55 %	18,00 %

Ulvilan verotettavat tulot ovat kasvaneet 1998-2006 keskimäärin 1,5 %/v. 2001-2006 kasvu on ollut hieman hitaampaa eli 1,2 %/v

Veroja on tarkastelujaksolla korotettu tuloveron kerryttämiseksi kahdesti, vuosina 2002 ja 2005. Yhteensä veroprosenttia on korotettu 0,45 prosenttiyksikköä 17,55:stä 18,00. Veroprosentti on edelleen 18,00

Kaikki yhteensä

Ulvila												KNO	886
---------------	--	--	--	--	--	--	--	--	--	--	--	------------	------------

1000 eur	1999	2000	2001	2002	2003	2004	2005	2006	99->06 %	%:ia/vuosi	01...06%	%:ia/vuosi
Kokonaistulot	47 719	46 180	50 324	54 904	52 172	51 630	56 648	57 398	20,3 %	2,9 %	14,1 %	2,8 %
Toimintatulot	8 211	7 926	7 462	7 737	7 875	7 217	9 773	9 763	18,9 %	2,7 %	30,8 %	6,2 %
Verotettava tulot	160 855	148 310	167 507	181 068	175 496	171 962	176 401	177 294	10,2 %	1,5 %	5,8 %	1,2 %
Veroprosentti	17,55	17,55	17,55	17,60	17,60	17,60	18,00	18,00	2,6 %	0,4 %	2,6 %	0,5 %
Tulovero	28 227	26 026	29 397	31 862	30 882	30 257	31 752	31 913	13,1 %	1,9 %	8,6 %	1,7 %
Yhteisöverot	2 376	2 383	1 401	1 732	801	1 067	1 192	1 310	-44,9 %	-6,4 %	-6,5 %	-1,3 %
Kiinteistöverot	764	816	833	882	897	889	947	927	21,3 %	3,0 %	11,3 %	2,3 %
Valtionosuudet	7 582	8 544	10 668	12 403	11 311	11 647	12 597	13 161	73,6 %	10,5 %	23,4 %	4,7 %
Maksut	4 503	4 038	3 697	3 769	3 961	4 252	5 036	5 382	19,5 %	2,8 %	45,6 %	9,1 %
Rahoitustulot	547	473	564	287	406	553	387	324	-40,7 %	-5,8 %	-42,5 %	-8,5 %
Satunnaiset tulot	136	423	0	0	0	0	164	0	-100,0 %	-14,3 %	0,0 %	0,0 %

Ilman yhteisöveroaa 23,7 % 3,0 % 14,6 % 2,9 %

1000 eur	1999	2000	2001	2002	2003	2004	2005	2006	99->06 %	%:ia/vuosi	01...06%	%:ia/vuosi
Kokonaismenot	45 900	45 775	47 611	47 856	51 110	53 365	56 245	57 514	25,3 %	3,6 %	20,8 %	4,2 %
Toimintamenot	43 173	42 848	44 750	45 050	47 826	50 407	52 641	54 394	26,0 %	3,7 %	21,6 %	4,3 %
Henkilöstömenot	16 748	16 862	17 648	18 095	18 803	19 963	25 418	26 347	57,3 %	8,2 %	49,3 %	9,9 %
Ostopalvelut	19 395	18 712	20 016	20 074	22 039	23 317	18 506	19 372	-0,1 %	0,0 %	-3,2 %	-0,6 %
Muut ostot	2 370	2 490	2 370	2 375	2 449	2 580	3 701	3 774	59,2 %	8,5 %	59,2 %	11,8 %
Avustukset	3 018	3 086	2 990	2 633	2 766	2 783	3 181	3 092	2,4 %	0,3 %	3,4 %	0,7 %
Muut menot	1 642	1 698	1 725	1 872	1 769	1 765	1 835	1 809	10,2 %	1,5 %	4,9 %	1,0 %
Rahoituskulut	254	417	345	369	611	153	140	112	-55,9 %	-8,0 %	-67,5 %	-13,5 %
Satunnaiset menot	0	19	0	0	0	0	0	0	0,0 %	0,0 %	0,0 %	0,0 %
Poistot	2 473	2 491	2 517	2 437	2 673	2 805	3 464	3 008	21,6 %	3,1 %	19,5 %	3,9 %

	1999	2000	2001	2002	2003	2004	2005	2006	99->06 %	%:ia/vuosi	01...06%	%:ia/vuosi
Asukasluku	14 187	14 118	14 044	13 991	13 879	13 934	13 803	13 767	-3,0 %	-0,4 %	-2,0 %	-0,4 %

- Ulvilan kokonaistulot ovat tarkastelujaksolla kasvaneet asukasluvun laskusta huolimatta
 - Kokonaismenot ovat kuitenkin kasvaneet tuloja nopeammin
- Tulojen ja menojen epäsuhta (-0,7 %), joka on kasvanut (-1,4 %) 2001-2006

Tilinpäätökset 2006 – staattinen tilanne

	ASL	Verotettava tulo/as 2006	Vero% 2006	Lainak. eur/as	Kassav. eur/as	Kumulat. jäämä t.eur 2006	Kumulat. jäämä eur/as 2006
Uvila	13 774	12 878	18,00	316	83	4 999	363

Uvilan verotettavat tulot asukasta kohden vuonna 2006 olivat selvästi yli maan (11 012 €/as) ja viiteryhmän keskiarvon 12 243 €/as

Vuoden 2006 maltillista veroprosenttia 18,00 on jatkossa mahdollisuus vielä tarvittaessa nostaa, mikä antaa Ulvilalle taloudellista liikkumavaraa

Uvila on maan keskiarvoon ja viiteryhmään nähden vähävelkainen, mutta maksuvalmiudeltaan heikko kunta. Alhainen velkaantumisen antaa vielä taloudellista puskuria ja liikkumavaraa

Uvilan taseessa on myös aiemmilta vuosilta (2001-2003) kertynyttä kumulatiivista ylijäämää 4,999 milj.euroa, mikä tekee 363 €/as

Pääomarakenne

2006	Omavaraisuusaste %	Peruspääoma %	Nettovarallisuus 1 000 €	Nettovarallisuus €/ as	Peruspääoma 1 000 €	Peruspääoma €/ as	Vieras pääoma 1 000 €	Vieras pääoma €/ as
Ulvila	78,4	75,0	45 188	3 185	36 533	2 575	12 172	858
Koko maa	59,3	57,7		5 037		3 356		2 209

Ulvila on taseeltaan vahva kunta. Sen omavaraisuusaste on erinomainen 78,4 % eli selvästi yli maan keskiarvon 59,3 %. Ulvila on vähävelkainen kunta

Peruspääomaprosentti ylittää myös selvästi maan keskiarvon (57,7 %)

Tilinpäätökset – staattinen tilanne - konsernitase

2005	Lainakanta eur/as		Rahoitusomaisuus eur/as		Omavaraisuusaste
	Kunta	Konserni	Kunta	Konserni	
Uvila	352	2 276	634	1 054	53 %
Koko maa	1 491	3 744	930	1 364	47 %

Uvila on siirtänyt velkaa konserniin, mutta konsernin konsernin velat ovat reilun kolmanneksen valtakunnan keskiarvoa alhaisemmat

Rahoitusomaisuuden suhteen tilanne on maan keskiarvoon nähden hyvä

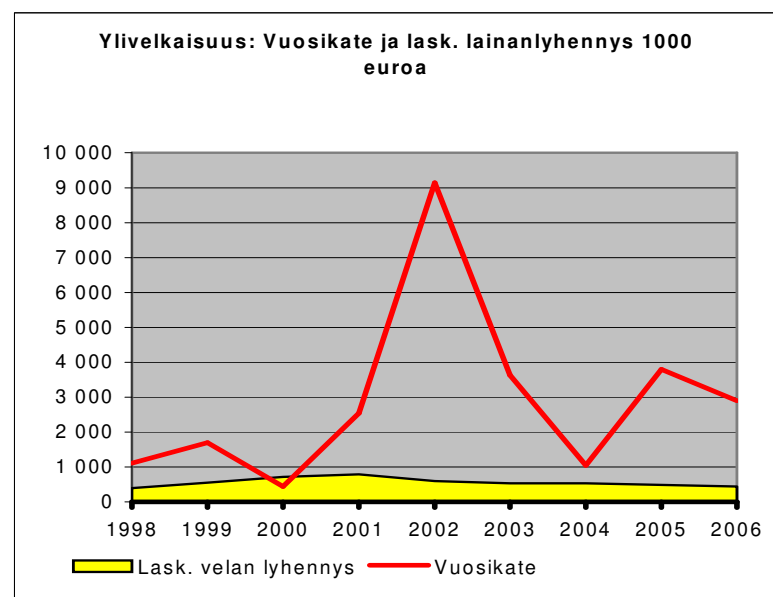
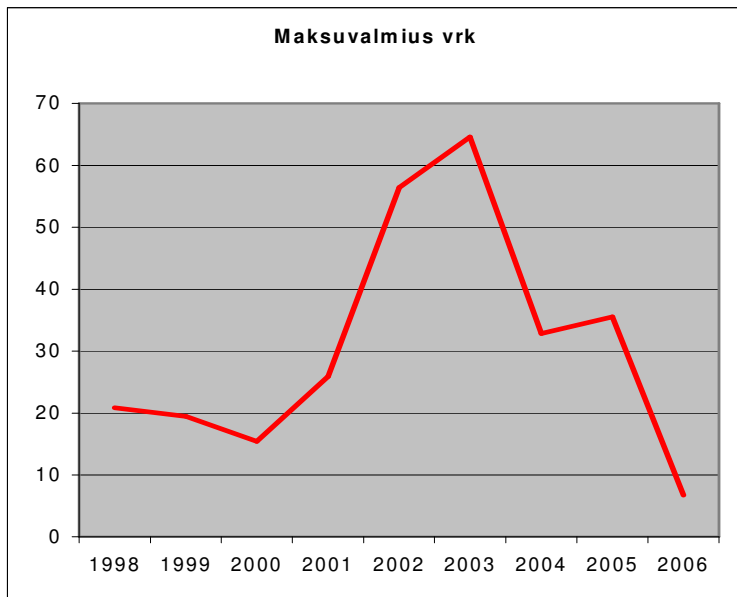
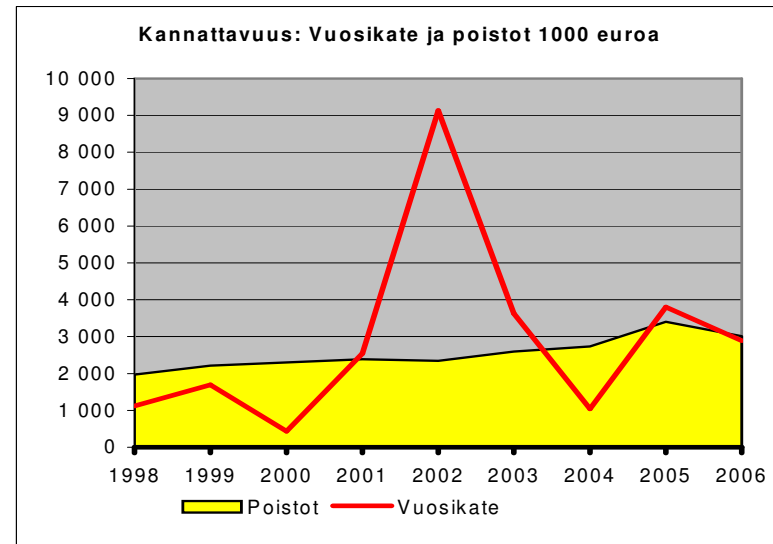
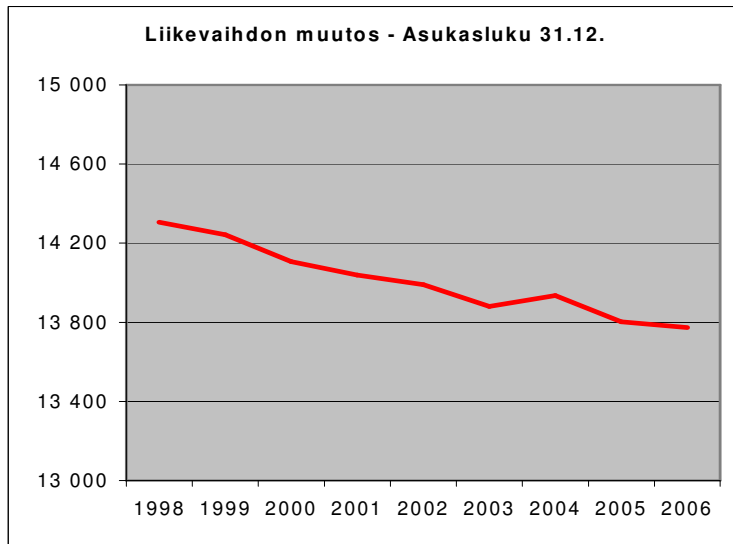
Uvilan konsernin omavaraisuusaste on selvästi yli maan keskiarvon hyvällä tasolla

Dynaamisempi tapa tarkastella...

Kriisikierrretarkastelu – Erkki K. Laitisen tutkimustyöstä johdettu kierre yrityksissä

1. Liikevaihdon lasku – kunnassa asukasluvun lasku
2. Liikevaihdon laskun kompensointi kannattavuuden kustannuksella – kunnassa kannattavuutta mitataan vuosikatteen ja poistojen suhteella
3. Jos liikevaihto ei palaudu, joudutaan laskut maksamaan kassavaroilla, mitataan kassavaroilla vrk.
4. Jos tämäkään ei riitä, joudutaan laskuja ja toimintaa rahoittamaan velkarahalla tai omaisuuden myynnillä – vakavaraisuudesta ylivelkaisuuteen (mitataan vuosikatteen riittävydellä lainakannan kymmenesosaan)

Uvila - kierre



Tilinpäätös 2006 – dynaaminen tarkastelu

	Liikevaihdon muutos	Kannattavuus	Maksuvalmius	Ylivelkaisuus Vakavaraisuus
Ulvila	Laskussa	Melkein kannattava	Laskussa, heikko	Vakavarainen

Dynaamisen tarkastelun eli positiivisen tai negatiivisen kierteen mittareilla tulkiten vuoteen 2007 tultaessa Ulvila on seuraavassa tilanteessa:

- asukasluvun / liikevaihdon muutos → asukasluku on laskussa
- kannattavuus → melkein kannattava
- maksuvalmius → laskussa, heikko
- ylivelkaisuus / vakavaraisuus → vakavarainen

Yleisesti voidaan todeta, että Ulvilan osalta negatiivinen kierre on käynnistynyt, mutta se ei vielä vaikuta täysillä, koska hyvin hoidetun kunnan talouden perusta on vahva. Muutoksen nopeus on kuitenkin huolestuttava

Finanssiriski (yleisen materiaalin perusteella)

- Finanssiriski on riski, joka realisoituessaan vaarantaa kunnan palvelurakenteen rahoituksen TAI
- Jonka seurauksena tehty investointi menettää arvoaan tai jää kokonaan käyttökelvottomaksi tai investointi ei tuota suunnitellulla tavalla
- Jaotellaan taustalla vaikuttaviin ("pehmeät") ja tase-tuloslaskelma –perusteisiin ("kovat")
- Mieluummin hyvä indeksi "pehmeissä" ja heikko indeksi "kovissa"
- Luokitus 1...5, yksi ei riskiä - viisi todellinen riski
- Etsitään yleisiä havaintoja, jotka voidaan tulkita lopullisesti riskeiksi vasta kuntakohtaisen tarkastelun perusteella
- Haetaan suuntia, trendejä

Finanssiriski – Ulvilan ”pehmeät riskit”

Tiedot yleisesti vuoden 2005 ja 2006 tietoja		Luokat	Paino-	Tulo	
Muuttuja	Arvot	LK 1...5	arvo PA	LKxPA	
Maakunta	Satakunta	2	5	10	
Asukaslukuryhmä	0	4	5	20	
Kuntatyyppi	Esikaupunkikunta	1	5	5	2,3
Alkutuotannon osuus	4,10	1	5	5	
Asl:n muutos 90 -> 06	-4,3 %	2	8	16	
BKT per perhe	21 908	2	5	10	
Huoltosuhte	1,33	2	11	22	
Koulutustaso	200	5	8	40	
Taajama-aste	85,60	1	5	5	
Työpaikkaomav.	63	5	3	15	
Työttömyysaste	10,40	3	6	18	
Väestön tiheys	34,40	1	1	1	2,5
Ikärakenne vuonna 2005					
0-7 vuotiaita	7,9 %	2	4	8	
0-19 vuotiaita	24,8 %	2	3	6	
20-64 vuotiaita	58,7 %	2	4	8	
Yli 64- vuotiaita	16,5 %	2	1	2	
yli 80 vuotiaita	1,5 %	2	3	6	2,0
Ikärakenteen muutos 2005 - 2020					
0-19 -v, muutos	-1,6 %	3	2	6	
20-64 -v, muutos	-8,9 %	5	1	5	
Yli 64 -v, muutos	10,5 %	4	1	4	
yli 80 -v, muutos	1,8 %	4	5	20	3,9
Keskiarvo				2,55	

Finanssiriski – Ulvilan ”kovat riskit”

Staattiset riskit		Veroprosentin muutos (-) kasvatt., (+) alentaa		Todelliset	
				Min	Max.
Kannattavuus		0,64	2	-7,3	8,7
Maksuvalmius		-3,62	5	-33,8	28,2
Ylivelk./vakavaraisuus		2,20	2	-13,6	10,2
Käyttöomaisuusriski		-0,27	3	-1,4	-0,1
Yhteensä			3		
Dynaamiset riskit				Todelliset	
A. Tuloriskit			Tulolajien riski 98...06	Min	Max.
Valtionosuudet		-0,96	2	-0,2	-6,3
Kunnallisverot		-0,55	1	-0,2	-3,5
Yhteisöverot		-0,43	1	-0,1	-6,8
Kiinteistöverot		-0,02	1	0,0	-1,4
Maksut		-0,31	2	-0,1	-6,7
Yhteensä			1		
B. Menoriskit				Todelliset	
			Menolajien riski 98...06	Min	Max.
Henkilöstömenot		-1,73	5	-0,2	-8,1
Ostopalvelut		-1,59	4	-0,2	-11,0
Muut ostot		-0,32	5	0,0	-1,5
Avustukset		-0,12	2	0,0	-1,6
Muut menot		-0,04	1	0,0	-1,8
Yhteensä			4		
C. Muut dynaamiset riskit				Todelliset	
				Min	Max.
Korkoriski, + 5%		-0,20	3	-3,6	1,6
ASLn/LVn muutos		-0,06	2	-0,8	3,0
Takausriski		-0,16	1	-5,0	0,0
Valuuttak.riski, + 5%		0,00	1	-0,7	0,0
Antolainariski		0,00	1	-3,2	0,0
Yhteensä			2		

Finanssiriski (yleisen materiaalin perusteella)

Kuntakortti II, finanssiriskit	
Ulvila	
A. Taustalla vaikuttavat riskit	3
B. Staattista riskiä mittaava	3
Dynaamisista tulorakenneriskit	1
Dynaamisista menorakenneriskit	4
Dynaamisista muut	2
C. Dynaamiset yhteensä	2

Uvilan ”pehmeät” (taustalla vaikuttavat) riskit ovat jo hiukan koholla luokassa 3/5 ja ”kovat” riskit vielä matalat toiseksi riskittömimmässä luokassa 2/5

Taustalla vaikuttavat tekijät antavat vielä hyvän pohjan tulevaisuuden suunnittelulle (kun vielä huomioidaan Ulvilan maantieteellinen sijainti). Riskisyyttä nostavat lähinnä alhainen työpaikkaomavaraisuus, alhaisempi koulutustaso ja ennakoitu ikärakenteen muutos

Talouden riskeissä näkyy lähinnä tulo- ja menorakenteen epäsuhta sekä heikko maksuvalmius

Toiminnallinen tarkastelu

- Vertailu – verrokkina asukasluvun perusteella samankokoiset kunnat (+- 20 %)
- On tunnistettava palvelutuotannon organisointi, usein esimerkiksi lomittajat kasvattavat organisaatiota ja liikelaitostaneet tai yhtiöittäneet kunnat saattavat tulla toimeen vähemmän näköisellä henkilöstömäärällä
- Hallinnonaloittain nettomenot euroa/asukas, erotus tarkoittaa vain sitä, että kunta kuluttaa enemmän tai vähemmän resursseja sektoriin kuin verrokkiryhmä
- Ei tarvevakiointeja
- Ei siis suoraan pääteltävissä tuottavuutta, tehokkuutta, laatua jne
- Mahdollisuus hyvin syvään tarkasteluun esim. lainatun kirjan tai hammaslääkärikäynnin tasolla

Kunta	Ulvila	28.5.2007	Vuosikate km.	2 106
Rajausprosentti/Kuntia otoksessa kpl	20 %		Vuosikate > 0	28
	33 kuntaa		Oma vuosikate	3 800

Vuosi	2001	2002	2003	2004	2005
Asukasluku	12 386	12 379	12 278	12 325	13 803

Henkilökunnan määrä

	2001	2002	2003	2004	2005
Henkilökunnan määrä koko kunnassa kpl	504	494	495	519	712
Henkilökunta/1000 asukasta	41	40	40	42	52
Koko maa keskimäärin	59	60	59	59	58
Viiterymä	58	59	59	59	55
Erotus viiterymään työntekijää kpl	-219	-231	-230	-204	-52
Erotus koko maahan työntekijää kpl	-227	-246	-229	-213	-83

Toimialat yhteensä (nettomenot euroa/asukas)

	2001	2002	2003	2004	2005
Yleishallinto eur/asukas	86	88	93	98	-12
Maan keskiarvo eur/asukas	144	147	149	157	203
Viiterymän keskiarvo eur/asukas	113	114	115	125	309
Luokka koko maassa (1-vähiten kuluja - 5 eniten kuluja)	1	1	1	1	1
Rahankulutus viiterymän keskiarvoon nähden	330 187	315 560	279 179	322 626	4 430 365

	2001	2002	2003	2004	2005
Opetustoimi eur/asukas (ei sis. Kulttuurია)	639	682	730	779	778
Maan keskiarvo eur/asukas	738	780	813	848	875
Viiterymän keskiarvo eur/asukas	772	817	842	886	891
Luokka koko maassa (1-vähiten kuluja - 5 eniten kuluja)	2	2	2	2	2
Rahankulutus viiterymän keskiarvoon nähden	1 645 326	1 671 618	1 379 118	1 323 061	1 546 840

	2001	2002	2003	2004	2005
Sosiaalityö (sis. terv.toimen hallinnon) eur/asukas	647	660	718	754	877
Maan keskiarvo eur/asukas	868	905	961	1 020	1 065
Viiterymän keskiarvo eur/asukas	836	868	925	985	975
Luokka koko maassa (1-vähiten kuluja - 5 eniten kuluja)	1	1	1	1	1
Rahankulutus viiterymän keskiarvoon nähden	2 342 787	2 579 247	2 543 832	2 838 800	1 361 310

	2001	2002	2003	2004	2005
Terveydenhuolto eur/asukas	941	927	1 031	1 126	1 222
Maan keskiarvo eur/asukas	1 055	1 071	1 212	1 295	1 329
Viiterymän keskiarvo eur/asukas	1 003	1 131	1 150	1 230	1 172
Luokka koko maassa	2	1	1	1	2
Rahankulutus viiterymän keskiarvoon nähden	772 585	2 529 810	1 470 655	1 281 847	-691 514

	2001	2002	2003	2004	2005
Muut palvelut eur/asukas	250	296	272	290	298
Maan keskiarvo eur/asukas	236	246	254	267	263
Viiterymän keskiarvo eur/asukas	226	245	251	261	261
Luokka koko maassa (1-vähiten kuluja - 5 eniten kuluja)	4	4	3	4	4
Rahankulutus viiterymän keskiarvoon nähden	-298 480	-625 672	-257 680	-351 556	-504 824

	2001	2002	2003	2004	2005
Kaikki yhteensä eur/asukas	2 563	2 651	2 843	3 047	3 163
Maan keskiarvo eur/asukas	3 039	3 207	3 386	3 585	3 740
Viiterymän keskiarvo eur/asukas	2 950	3 114	3 284	3 486	3 608
Luokka koko maassa (1-vähiten kuluja - 5 eniten kuluja)	1	1	1	1	1
Rahankulutus viiterymän keskiarvoon nähden	4 792 404	5 727 398	5 415 105	5 414 777	6 142 177

Toimintokohtainen yhteenveto

Asukaslukupohjainen tarkastelu +20 %

→ Henkilöstön määrä

→ Yleishallinto

→ Opetustoimi

→ Sosiaalityö

→ Terveydenhuolto

→ Muut palvelut

→ Kaikki yhteensä

Henkilöstö

	2001	2002	2003	2004	2005
Henkilökunnan määrä koko kunnassa kpl	504	494	495	519	712
Henkilökunta/1000 asukasta	41	40	40	42	52
Koko maa keskimäärin	59	60	59	59	58
Viiteryhmä	58	59	59	59	55
Erotus viiteryhmään työntekijää kpl	-219	-231	-230	-204	-52
Erotus koko maahan työntekijää kpl	-227	-246	-229	-213	-83

Viiteryhmään verrattuna Ulvilassa oli 2005 keskimäärin 52 työntekijää vähemmän kuin verrokkikunnissa keskimäärin ja 83 työntekijää valtakunnan keskiarvoa vähemmän

Uvilan henkilökunnan määrä on kasvanut 2003-2005 217 hengellä (terveyskeskus, kuntaliitos)

Yleishallinto

	Nettom. eur/as		Viiter. nettom. eur/as		Erotus eur viiter. - omat	
	2004	2005	2004	2005	2004	2005
Ulvila	98	-12	125	309	322 626	4 430 365

Uvilan yleishallinnon nettotulot 2005 olivat 12 €/as – kunta käytti 321 €/as vähemmän rahaa yleishallintoon kuin viiteryhmä keskimäärin

Raju muutos parempaan 2004-2005 – kustannusten lasku -100 €/as

Opetus

	Nettom. eur/as		Viiter. nettom. eur/as		Erotus eur viiter. - omat	
	2004	2005	2004	2005	2004	2005
Ulvila	779	778	886	891	1 323 061	1 546 840

Ulvila käytti 2005 opetus- ja kulttuuripalvelujen tuottamiseen selvästi vähemmän rahaa kuin viiteryhmä keskimäärin, kaikkiaan 113 €/as. Koko maan nettomenojen keskiarvo oli 875 €/as

Viiteryhmään nähden:

Esiopetus **-89 934 €** enemmän. Nettokustannukset 5 018 €/opp, viiteryhmä 4 538 €/as ja koko maa 4 799 €/as

Perusopetus **1 051 625 €** vähemmän. Nettokustannukset 5 406 €/opp, viiteryhmä ka 6 091 €/opp ja koko maa 6 579 €/opp

Kansalaisopisto **224 215 €** vähemmän

Kirjasto **54 848 €** vähemmän

Liikuntatoimi **156 290 €** vähemmän

Opetus

	Nettom. eur/as		Viiter. nettom. eur/as		Erotus eur viiter. - omat	
	2004	2005	2004	2005	2004	2005
Ulvila	779	778	886	891	1 323 061	1 546 840

Opetustoimi lisättyä opetustoimen valtionosuuksilla

	Nettom. eur/as		Viiter. nettom. eur/as		Erotus eur viiter. - omat	
	2004	2005	2004	2005	2004	2005
Ulvila	556	578	481	497	-928 940	-1 126 588

Kun tarkastellaan Ulvilan valtionosuuksilla lisättyä opetustoimen kustannuksia, käytti Ulvila 2005 opetustoimen palveluiden tuottamiseen 81 €/as enemmän rahaa kuin viiteryhmä (maan keskiarvoon verrattuna 20 €/as enemmän)

Sosiaalitoimi

Sosiaalitoimi, sisältää terveydenhuollon hallinnon

	Nettom. eur/as		Viiter. nettom. eur/as		Erotus eur viiter. - omat	
	2004	2005	2004	2005	2004	2005
Ulvila	754	877	985	975	2 838 800	1 361 310

Ulvila käytti 2005 sosiaalitoimen palveluiden tuottamiseen 98 €/as vähemmän rahaa kuin viiteryhmä ja 118 €/as vähemmän maan keskiarvoon verrattuna. Kustannukset ovat nousseet 2004-2005 selvästi viiteryhmää nopeammin

Viiteryhmään nähden:

Sosiaalitoimen hallinto **248 878 €** vähemmän

Lasten päivähoito **451 524 €** vähemmän. Nettomenot 8 115 €/hoidettava, viiteryhmä ka 8 838 €/hoidettava ja koko maa 8 900 €/hoidettava. Hoidettavia +66 (479:ään) v 2003-05

Päiväkotihoito **561 438 €** vähemmän. Nettomenot 5 088 €/hoidettava, viiteryhmä ka 6 800 €/hoidettava ja koko maa 5 886 €/hoidettava. Hoidettavia +25 (204:ään) v. 2003-05

Muu lasten päivähoito **-109 014 €** enemmän. Nettomenot 10 360 €/hoidettava, viiteryhmän ka. 10 874 €/hoidettava ja koko maa 12 569 € hoidettava. Hoidettavia +41 (275). Merkittävä muutos huonompaan 2004-05

Lasten ja nuorten laitoshoido **138 466 €** vähemmän

Muut lasten ja perheiden palvelut **68 592 €** vähemmän

Vanhustenhuolto **-331 792 €** enemmän

Vammaishuollon laitospalvelut **-259 585 €** enemmän

Suojatyö, muut vammaisten ja vanhusten palvelut **1 534 540 €** vähemmän

Kotipalvelu **90 142 €** vähemmän

Terveydenhuolto

	Nettom. eur/as		Viiter. nettom. eur/as		Erotus eur viiter. - omat	
	2004	2005	2004	2005	2004	2005
Uvila	1 126	1 222	1 230	1 172	1 281 847	-691 514

Uvila käytti 2005 terveydenhuollon palveluihin viiteryhmää enemmän rahaa, kaikkiaan 50 €/as. Maan keskiarvoon (1 329 €/as) nähden 157 €/as vähemmän

Viiteryhmään nähden:

Perusterveydenhuolto **638 171 €** vähemmän. Kustannusten nousu viiteryhmää nopeampaa

Hammaslääkäri **-58 032 €** enemmän. Kustannusten nousu viiteryhmään hitaampaa

Erikoissairaanhoido **276 788 €** vähemmän

Ympäristöterveydenhuolto **48 462 €** vähemmän

Perusturva

Sosiaalitoimi ja terveydenhuolto yhteensä

	Nettom. eur/as		Viiter. nettom. eur/as		Erotus eur viiter. - omat	
	2004	2005	2004	2005	2004	2005
Ulvila	1 880	2 098	2 214	2 147	4 120 647	669 796

Perusturva - lisätynä sos. ja terv.huollon valtionsouuksilla

	Nettom. eur/as		Viiter. nettom. eur/as		Erotus eur viiter. - omat	
	2004	2005	2004	2005	2004	2005
Ulvila	1353	1 424	1 173	1 014	-2 222 729	-5 660 910

Kun tarkastellaan Ulvilan valtionosuuksilla lisättyjä perusturvan kustannuksia, käytti Ulvila 2005 perusturvan palveluiden tuottamiseen 410 €/as enemmän rahaa kuin viiteryhmä (maan keskiarvoon verrattuna 161 €/as enemmän)

Muut palvelut

	Nettom. eur/as		Viiter. nettom. eur/as		Erotus eur viiter. - omat	
	2004	2005	2004	2005	2004	2005
Uvila	290	298	261	261	-351 556	-504 824

Uvila käytti 2005 muihin palveluihin viiteryhmää enemmän rahaa, kaikkiaan 37 €/as

Viiteryhmään nähden:

Liikenneväylät 95 863 € vähemmän

Palo- ja pelastustoimi 155 306 € vähemmän

Toimitilat ja vuokrauspalvelut -702 728 € enemmän

Muut liikeluonteiset palvelut -296 520 € enemmän

Vesihuolto -181 753 € enemmän

Onko taksapolitiikassa tehty tarkennuksia ja vajaakäytössä olleet tilat vuokrattu?

Kaikki yhteensä

	Nettom. eur/as		Viiter. nettom. eur/as		Erotus eur viiter. - omat	
	2004	2005	2004	2005	2004	2005
Uvila	3 047	3 163	3 486	3 608	5 414 777	6 142 177

Uvila laittoi 2005 koko palvelutarjontaan huomattavasti verrokkeja vähemmän rahaa eli kaikkiaan 445 €/as

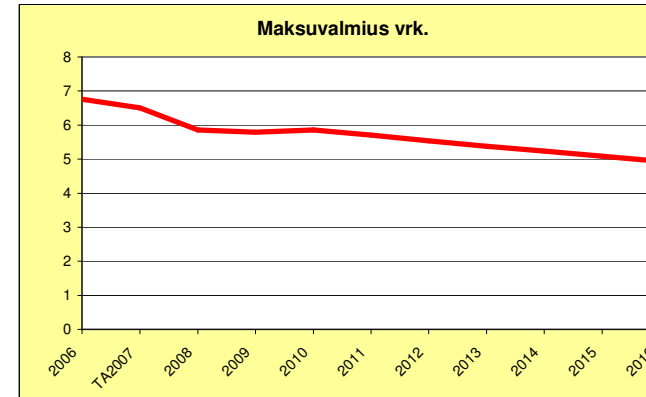
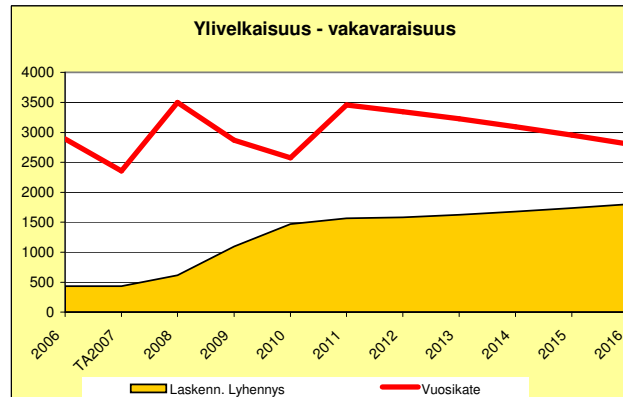
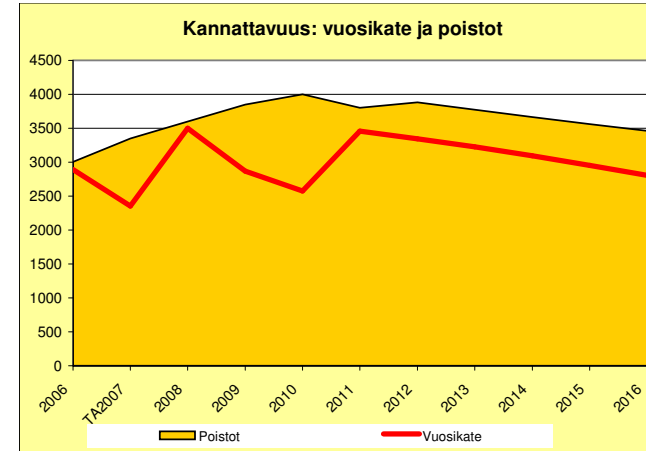
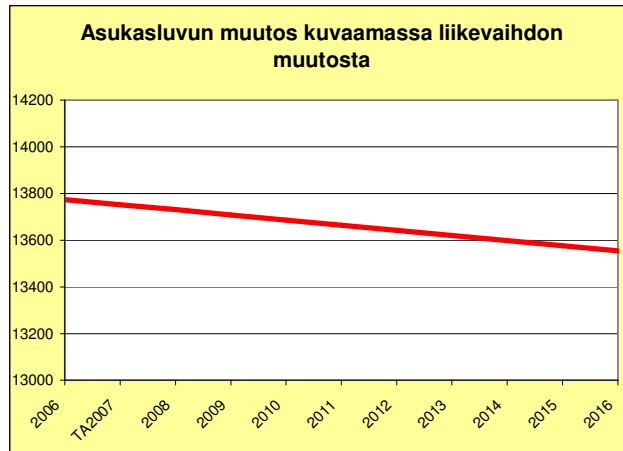
Laskelmat vuoteen 2016

- Jos kunnalla on oma suunnitelma 2007...2009 (tai eteenpäin), sitä kunnioitetaan
- Tästä eteenpäin kuntien toimintakatteeseen sekä verorahoitukseen ja valtionosuuksiin vaikuttavat erät arvioidaan menneen kehityksen perusteella ja sen mukaan, että kunnan talous saataisiin nousemaan ylijäämäiseksi (tavoitellaan reaalimuutosta, tarkastellaan myös menneitä muutoksia tulolajeittain ja menolajeittain)
- Tasapaino katetaan viimesijassa korottamalla veroprosenttia maksimissaan yhdellä prosentilla vuodessa
- Rahoitukselliseen tasapainoon pyritään ensin kassavaroja purkamalla, sitten lainan avulla
- Poistojen taso yleensä ennallaan, kasvukunnan poistojen taso ei voine taantua
- Nettoinvestointien taso haetaan mahdolliseksi, vaikka kasvukunnassa tason on oltava realistinen

Laskelma vuoteen 2016 - velkatasapaino

Kunnan nimi:	Ulvila				Ulvila							
	2006	TA2007	2008	2009	2010	2011	2012	2013	2014	2015	2016	
Asukasluku	13 774	13 752	13 730	13 708	13 686	13 664	13 642	13 620	13 598	13 576	13 554	
Verotettavat tulot	177 289	185 667	191 700	196 426	201 424	206 373	211 613	216 980	222 482	228 133	233 928	
Veroprosentti	18,00	18,00	19,00	19,00	19,00	19,50	19,50	19,50	19,50	19,50	19,50	
Toimintatuotot	10 048	11 356	11 663	11 978	12 337	12 707	13 089	13 481	13 886	14 302	14 731	
(Toimintatuottojen muutos)		13,0 %	2,7 %	2,7 %	3,0 %	3,0 %	3,0 %	3,0 %	3,0 %	3,0 %	3,0 %	
Toimintakulut	55 795	59 657	62 342	64 212	66 138	68 123	70 166	72 271	74 439	76 672	78 973	
(Toimintakulujen nousu)		6,9 %	4,5 %	3,0 %	3,0 %	3,0 %	3,0 %	3,0 %	3,0 %	3,0 %	3,0 %	
NETTO	-45 747	-48 301	-50 679	-52 234	-53 801	-55 415	-57 078	-58 790	-60 554	-62 370	-64 241	
Kunnallisverot	31 912	33 420	36 423	37 321	38 271	40 243	41 265	42 311	43 384	44 486	45 616	
Yhteisöverot	1 310	1 300	1 380	1 450	1 494	1 538	1 584	1 632	1 681	1 731	1 783	
Kiinteistöverot	927	930	930	930	930	930	930	930	930	930	930	
Verotulot	34 149	35 650	38 733	39 701	40 694	42 711	43 779	44 873	45 995	47 147	48 329	
Valtionavut	13 161	14 134	15 200	15 656	16 126	16 610	17 108	17 621	18 150	18 694	19 255	
(Harkinnanvarainen)	1 117	800	500	150								
Korkotuotot	139	125	50	50	50	50	50	50	50	50	50	
Muut rahoitustuotot	184	226	225	225	225	225	225	225	225	225	225	
Korkokulut	109	98	328	478	520	525	538	554	572	591	614	
Muut rahoituskulut	3	180	200	200	200	200	200	200	200	200	200	
VUOSIKATE	2 892	2 356	3 501	2 870	2 574	3 456	3 347	3 225	3 095	2 956	2 805	
Poistot	3 008	3 350	3 600	3 850	4 000	3 800	3 886	3 775	3 668	3 564	3 463	
Satunnaiset tuotot	0	0	0	0	0	0	0	0	0	0	0	
Satunnaiset kulut	0	0	0	0	0	0	0	0	0	0	0	
Poistoeron muutos		70	70	70	70	70	70	70	70	70	70	
Rahastojen muutos		-687	-1 500	-460	0	0	0	0	0	0	0	
Ylijäämä/alijäämä	-1 227	-424	1 271	-650	-1 356	-274	-469	-480	-503	-538	-588	
Kumulatiivinen ylij./alij.	4 999	4 575	5 846	5 196	3 841	3 567	3 098	2 618	2 115	1 577	988	
Kumulatiivinen ylij./alij./as	363	333	426	379	281	261	227	192	156	116	73	
VUOSIKATE	2 892	2 356	3 501	2 870	2 574	3 456	3 347	3 225	3 095	2 956	2 805	
Nettoinvestoinnit	6 130	4 155	8 344	6 628	3 560	3 640	3 800	3 800	3 700	3 600	3 600	
Taseesta												
Lainakanta 1000 euroa	4 347	6 126	10 950	14 688	15 655	15 820	16 253	16 807	17 392	18 017	18 793	
Lainakanta euroa/as	316	445	798	1 071	1 144	1 158	1 191	1 234	1 279	1 327	1 387	
Kassavarat 1000 euroa	1 147	1 147	1 147	1 147	1 147	1 147	1 147	1 147	1 147	1 147	1 147	
Kassavarat euroa/as	83	83	84	84	84	84	84	84	84	84	85	
Saamiset 1000 euroa	3 401	3 401	3 401	3 401	3 401	3 401	3 401	3 401	3 401	3 401	3 401	
Saamiset euroa/as	247	247	248	248	249	249	249	250	250	251	251	

2016 – kierre – velkatasapaino



Ulvila

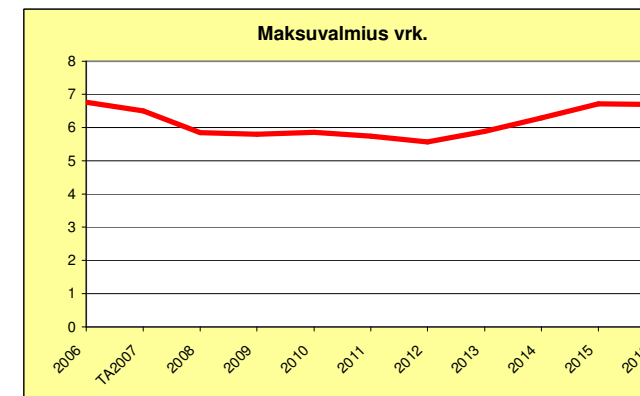
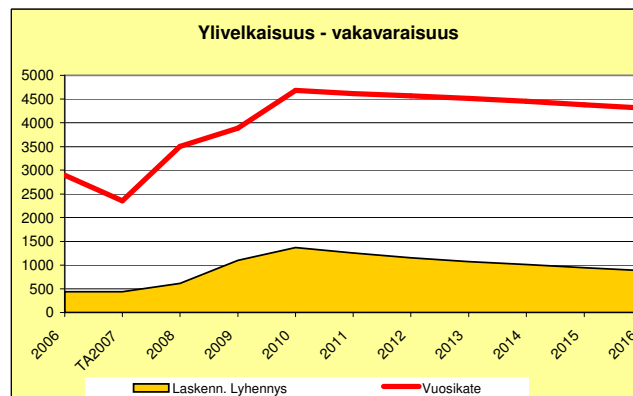
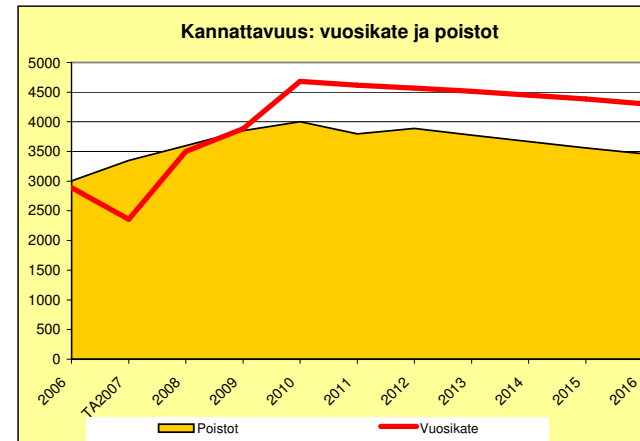
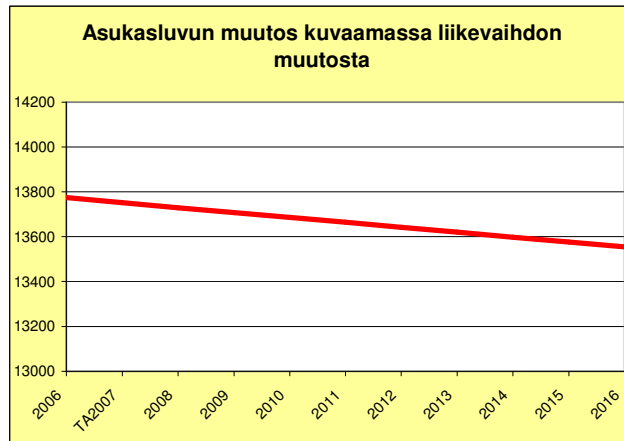
	TA2007	2008	2009	2010	2011	2012	2013	2014	2015	2016
Toimintatuotot	13,0 %	2,7 %	2,7 %	3,0 %	3,0 %	3,0 %	3,0 %	3,0 %	3,0 %	3,0 %
Toimintakulut	6,9 %	4,5 %	3,0 %	3,0 %	3,0 %	3,0 %	3,0 %	3,0 %	3,0 %	3,0 %
Verotettava tulo (lask.)	4,7 %	3,2 %	2,5 %	2,5 %	2,5 %	2,5 %	2,5 %	2,5 %	2,5 %	2,5 %
Kunnallisverot	4,7 %	9,0 %	2,5 %	2,5 %	5,2 %	2,5 %	2,5 %	2,5 %	2,5 %	2,5 %
Yhteisöverot	-0,8 %	6,2 %	5,1 %	3,0 %	3,0 %	3,0 %	3,0 %	3,0 %	3,0 %	3,0 %
Kiinteistöverot	0,3 %	0,0 %	0,0 %	0,0 %	0,0 %	0,0 %	0,0 %	0,0 %	0,0 %	0,0 %
Valtionavut	7,4 %	7,5 %	3,0 %	3,0 %	3,0 %	3,0 %	3,0 %	3,0 %	3,0 %	3,0 %
Poistot	11,4 %	7,5 %	6,9 %	3,9 %	-5,0 %	2,3 %	-2,9 %	-2,8 %	-2,8 %	-2,8 %

	TA2007	2008	2009	2010	2011	2012	2013	2014	2015	2016
Vuosikate./..Nettoinvestoinnit	-1 799	-4 843	-3 758	-986	-184	-453	-575	-605	-644	-795
Kumulatiivinen 2007....2016	-1 799	-6 642	-10 400	-11 385	-11 569	-12 022	-12 597	-13 202	-13 846	-14 642

Laskelma vuoteen 2016 - verotasapaino

Kunnan nimi:	Ulvila					Ulvila					
	2006	TA2007	2008	2009	2010	2011	2012	2013	2014	2015	2016
Asukasluku	13 774	13 752	13 730	13 708	13 686	13 664	13 642	13 620	13 598	13 576	13 554
Verotettavat tulot	177 289	185 667	191 700	196 426	201 424	206 373	211 613	216 980	222 482	228 133	233 928
Veroprosentti	18,00	18,00	19,00	19,50	20,00	20,00	20,00	20,00	20,00	20,00	20,00
Toimintatuotot	10 048	11 356	11 663	11 978	12 337	12 707	13 089	13 481	13 886	14 302	14 731
(Toimintatuottojen muutos)		13,0 %	2,7 %	2,7 %	3,0 %	3,0 %	3,0 %	3,0 %	3,0 %	3,0 %	3,0 %
Toimintakulut	55 795	59 657	62 342	64 212	66 138	68 123	70 166	72 271	74 439	76 672	78 973
(Toimintakulujen nousu)		6,9 %	4,5 %	3,0 %	3,0 %	3,0 %	3,0 %	3,0 %	3,0 %	3,0 %	3,0 %
NETTO	-45 747	-48 301	-50 679	-52 234	-53 801	-55 415	-57 078	-58 790	-60 554	-62 370	-64 241
Kunnallisverot	31 912	33 420	36 423	38 303	40 285	41 275	42 323	43 396	44 496	45 627	46 786
Yhteisöverot	1 310	1 300	1 380	1 450	1 494	1 538	1 584	1 632	1 681	1 731	1 783
Kiinteistöverot	927	930	930	930	930	930	930	930	930	930	930
Verotulot	34 149	35 650	38 733	40 683	42 708	43 743	44 837	45 958	47 107	48 288	49 499
Valtionavut	13 161	14 134	15 200	15 656	16 126	16 610	17 108	17 621	18 150	18 694	19 255
(Harkinnanvarainen)	1 117	800	500	150							
Korkotuotot	139	125	50	50	50	50	50	53	57	61	62
Muut rahoitustuotot	184	226	225	225	225	225	225	225	225	225	225
Korkokulut	109	98	328	447	426	396	372	353	334	314	293
Muut rahoituskulut	3	180	200	200	200	200	200	200	200	200	200
VUOSIKATE	2 892	2 356	3 501	3 883	4 682	4 617	4 570	4 514	4 452	4 384	4 307
Poistot	3 008	3 350	3 600	3 850	4 000	3 800	3 886	3 775	3 668	3 564	3 463
Satunnaiset tuotot	0	0	0	0	0	0	0	0	0	0	0
Satunnaiset kulut	0	0	0	0	0	0	0	0	0	0	0
Poistoeron muutos		70	70	70	70	70	70	70	70	70	70
Rahastojen muutos		-687	-1 500	-460	0	0	0	0	0	0	0
Ylijäämä/alijäämä	-1 227	-424	1 271	363	752	887	754	809	854	890	914
Kumulatiivinen ylij/alij.	4 999	4 575	5 846	6 209	6 961	7 847	8 602	9 411	10 265	11 155	12 069
Kumulatiivinen ylij/alij./as	363	333	426	453	509	574	631	691	755	822	890
VUOSIKATE	2 892	2 356	3 501	3 883	4 682	4 617	4 570	4 514	4 452	4 384	4 307
Nettoinvestoinnit	6 130	4 155	8 344	6 628	3 560	3 640	3 800	3 800	3 700	3 600	3 600
Taseesta											
Lainakanta 1000 euroa	4 347	6 126	10 950	13 675	12 533	11 536	10 747	10 111	9 457	8 785	8 094
Lainakanta euroa/as	316	445	798	998	916	844	788	742	695	647	597
Kassavarat 1000 euroa	1 147	1 147	1 147	1 147	1 147	1 147	1 147	1 247	1 367	1 497	1 537
Kassavarat euroa/as	83	83	84	84	84	84	84	92	101	110	113
Saamiset 1000 euroa	3 401	3 401	3 401	3 401	3 401	3 401	3 401	3 401	3 401	3 401	3 401
Saamiset euroa/as	247	247	248	248	249	249	249	250	250	251	251

2016 – kierre – verotasapaino



Ulvila

	TA2007	2008	2009	2010	2011	2012	2013	2014	2015	2016
Toimintatuotot	13,0 %	2,7 %	2,7 %	3,0 %	3,0 %	3,0 %	3,0 %	3,0 %	3,0 %	3,0 %
Toimintakulut	6,9 %	4,5 %	3,0 %	3,0 %	3,0 %	3,0 %	3,0 %	3,0 %	3,0 %	3,0 %
Verotettava tulo (lask.)	4,7 %	3,2 %	2,5 %	2,5 %	2,5 %	2,5 %	2,5 %	2,5 %	2,5 %	2,5 %
Kunnallisverot	4,7 %	9,0 %	5,2 %	5,2 %	2,5 %	2,5 %	2,5 %	2,5 %	2,5 %	2,5 %
Yhteisöverot	-0,8 %	6,2 %	5,1 %	3,0 %	3,0 %	3,0 %	3,0 %	3,0 %	3,0 %	3,0 %
Kiinteistöverot	0,3 %	0,0 %	0,0 %	0,0 %	0,0 %	0,0 %	0,0 %	0,0 %	0,0 %	0,0 %
Valtionavut	7,4 %	7,5 %	3,0 %	3,0 %	3,0 %	3,0 %	3,0 %	3,0 %	3,0 %	3,0 %
Poistot	11,4 %	7,5 %	6,9 %	3,9 %	-5,0 %	2,3 %	-2,9 %	-2,8 %	-2,8 %	-2,8 %

	TA2007	2008	2009	2010	2011	2012	2013	2014	2015	2016
Vuosikate./...Nettoinvestoinnit	-1 799	-4 843	-2 745	1 122	977	770	714	752	784	707
Kumulatiivinen 2007.....2016	-1 799	-6 642	-9 387	-8 265	-7 289	-6 518	-5 804	-5 052	-4 268	-3 561

Laskelmat vuoteen 2016, staattinen

Ulvila	Vero %		Asukasluku		Lainakanta eur/as		Lainakanta teur		Kassavarat teur		Ali/ylijäämä kumulat. teur	
	2006	2016	2006	2016	2006	2016	2006	2016	2006	2016	2006	2016
Vero	18,00	20,00	13 774	13 544	316	597	4 347	8 094	1 147	1 537	4 999	12 069
Velka	18,00	19,50	13 774	13 544	316	1 387	4 347	18 793	1 147	1 147	4 999	988

Ulvilan asukasluku on hienoisessa, mutta tasaisessa laskussa

Verotasapaino:

Veroprosentti nousee vuoden 2006 tasolta 18,00 %→20,00 %:iin 2016 mennessä

Lainakanta kasvaa merkittävien investointien myötä 4,3 m€:sta 8,1 m€:oon ja kassa vahvistuu vain ohuesti – maksuvalmius on heikko. Ulvila on 2016 vähävelkainen kunta

Taseen kumulatiivinen ylijäämä kasvaa 5,0 m€:sta 12,1 m€:oon vuoteen 2016

Velkatasapaino:

Veroprosentti nousee vuoden 2006 tasolta 18,00 %→19,50 %:iin 2016 mennessä

Lainakanta kasvaa investointien ja rahoitustarpeen vuoksi 4,3 m€:sta 18,8 m€:oon ja kassa pysyy nykytasolla – maksuvalmius on heikko. Ulvila on 2016 likimain ”keskiarvovelkainen” kunta

Taseen kumulatiivinen ylijäämä laskee 5,0 m€:sta 1,0 m€:oon vuoteen 2016

Edellytyksenä on, että kunnan suunnitelma toteutuu ja tulot saadaan pidettyä vähintään 3,0 % reaali kasvussa ja menot enintään 3,0 %:n kasvussa 2010-16

Investointitasoa ja/tai menokasvua on laskettava, mikäli velkaantumista halutaan välttää. Mahdollinen poistotason nostaminen (poistoajan lyhentäminen) syö kumulatiivista ylijäämää

Laskelmat 2016, dynaaminen muutos

	Liikevaihto/ Asukasluku	Kannattavuus	Maksuvalmius	Ylivelkaisuus/ vakavaraisuus
Vero	Laskussa	Kannattava (18,00 -> 20,00)	Heikko	Vakavarainen
Velka	Laskussa	Ei ole kannattava (18,00 -> 19,50)	Heikko	Vakavarainen

Ulvilan asukasluku (= liikevaihto) on laskussa

Verotasapaino. Suunnitelman mukaisella tulo- ja menokehityksellä ja 2,0 %:in verojen korotuksella vuoteen 2016 Ulvilan talous saadaan kääntymään ja pidettyä kannattavana eli vuosikate kattaa poistot. Maksuvalmius pysyy heikkona vuoteen 2016. Lainakanta kasvaa investointien myötä, mutta kääntyy laskuun. Ulvila on 2016 vähävelkainen ja vakavarainen eli vuosikate riittää lainakannan 1/10 –osan lyhentämiseen

Ulvila on dynaamisesti tarkastellen hyvässä kierteessä oleva taloudellisesti tasapainoinen ja vakavarainen kunta, joka maksuvalmius on heikko ja asukasluku laskussa

Velkatasapaino. Suunnitelman mukaisella tulo- ja menokehityksellä ja 1,5 %:in verojen korotuksella vuoteen 2016 Ulvilan talous ei nouse kannattavaksi eli vuosikate ei riitä kattamaan poistoja. Maksuvalmius heikkenee edelleen vuoteen 2016. Lainakanta kasvaa investointien ja alijäämäkehityksen myötä yli nelinkertaiseksi. Silti Ulvila on 2016 likimain keskiarvovelkainen ja vakavarainen eli vuosikate riittää lainakannan 1/10 –osan lyhentämiseen

Ulvila on dynaamisesti tarkastellen huonossa kierteessä oleva taloudellisesti vakavarainen kunta, joka ei ole kannattava, maksuvalmius on heikko ja asukasluku laskussa

Laskelmat vuoteen 2016, paine veroprosenttiin

Oman mahdollisen kasvun ja palkkatason yms. kasvun ero

Ulvila

	2007	2008	2009	2010	2011	2012	2013	2014	2015	2016
Oma tulojen muutos		1,027	1,027	1,030	1,030	1,030	1,030	1,030	1,030	1,030
Oma menojen muutos		1,045	1,030	1,030	1,030	1,030	1,030	1,030	1,030	1,030
Kuthanek, tulojen muutos		1,045	1,045	1,045	1,045	1,045	1,045	1,045	1,045	1,045
Kuthanek, menojen muutos		1,045	1,045	1,045	1,045	1,045	1,045	1,045	1,045	1,045
Oma muutos/keskiarvo										
Tulot	11 356 000	11 663 000	11 978 000	12 337 340	12 707 460	13 088 684	13 481 345	13 885 785	14 302 358	14 731 429
Menot	59 657 000	62 342 000	64 212 000	66 138 360	68 122 511	70 166 186	72 271 172	74 439 307	76 672 486	78 972 661
Toimintakate	48 301 000	50 679 000	52 234 000	53 801 020	55 415 051	57 077 502	58 789 827	60 553 522	62 370 128	64 241 232
Todellinen muutos/Kuthanek										
Tulot	11 356 000	11 867 020	12 401 036	12 959 083	13 542 241	14 151 642	14 788 466	15 453 947	16 149 375	16 876 096
Menot	59 657 000	62 341 565	65 146 935	68 078 548	71 142 082	74 343 476	77 688 932	81 184 934	84 838 256	88 655 978
Toimintakate	48 301 000	50 474 545	52 745 900	55 119 465	57 599 841	60 191 834	62 900 466	65 730 987	68 688 882	71 779 881
Reaalikasvu/taantuma										
Erotus tulot	0	204 020	423 036	621 743	834 781	1 062 958	1 307 121	1 568 162	1 847 017	2 144 667
Erotus menot	0	-435	934 935	1 940 188	3 019 571	4 177 290	5 417 760	6 745 627	8 165 770	9 683 317
Erotus toimintakate	0	-204 455	511 900	1 318 445	2 184 790	3 114 332	4 110 639	5 177 465	6 318 754	7 538 649
Paine veroprosenttiin		-0,11	0,28	0,71	1,18	1,68	2,21	2,79	3,40	4,06

Veroprosentilla verotuloja 1 856 667

Kunnan tulojen ja menojen arvioitua kehitystä on verrattu Kuthanekin (= Kuntien talouden ja hallinnon neuvottelukunta) kehitysarvioihin, joista konsultti on määritellyt vertailussa käytettäväksi tulo- ja menokasvuksi 4,5 %

Taulukosta nähdään kunnan veroprosentin korottamistarve, jotta alijäämäkehitys saadaan hillittyä, mikäli tulo- ja menokehitys toteutuisi Kuthanekin (Kuthanek -1,8 % = noin reaalikasvu) ennusteen mukaisena laskennassa käytetyn arvion sijaan

→ paine 2016: velkatasapaino 19,50 → 23,56 ja verotasapaino 20,00 → 24,06

Johtopäätöksiä

- Tilanne vuoteen 2007 tultaessa on huolestuttava – dynaamisessa tarkastelussa Ulvila on selvästi negatiivisessa kierteessä oleva kunta
- Ulvilan talouden perusta on kuitenkin vahva, eikä negatiivinen kierre vielä vaikuta täysillä – muutoksen nopeus on kuitenkin huolestuttava
- Ulvilan asukasluku on kasvanut 1990-luvulle ja kääntynyt sen jälkeen laskuun vuoteen 2007 tultaessa. Tilastokeskuksen 31.5.2007 päivitetyn ennusteen mukaan asukasluvun ennustetaan laskevan tasaisesti vuoteen 2030
- Ikärakenne muuttuu epäedullisemmaksi, kun iäkkäämpien suhteellinen osuus kasvaa voimakkaasti. Samalla päivähoito- ja kouluikäisten määrät laskevat hiukan ja työikäisten reippaammin
- Selvä syntyneiden enemmitys kuolleisiin nähden on osaltaan lisännyt kunnan elinvoimaa
- Kokonaismenot ovat kasvaneet 3,6 %/v asukasluvun laskusta huolimatta – menojen kasvu on ollut aavistuksen ripeämpää eli 4,2 %:ia 2001-06. Kokonaistulot ovat kasvaneet vain 2,9 %/v ja 2001-06 keskimäärin 2,8 %/v → menojen ja tulojen selkeä epäsuhde (-0,7 %/v), joka on kasvanut 2001-2006 (-1,4 %/v)
- Ulvilan ”pehmeät” riskit luokassa (3), mikä antaa vielä hyvän pohjan tulevaisuuden rakentamiselle, ”kovat” toiseksi riskittömimmässä luokassa (2)
- Ulvila on vähävelkainen kunta, jonka tase on vahva – omavaraisuusaste 78,4 %. Kunnalla on kumulatiivista ylijäämää 4,999 m€ eli 363 €/as
- Ulvila käyttää palveluiden tuottamiseen 445 €/as vähemmän rahaa kuin verrokit keskimäärin
- Ulvilan talouden perusta on vahva ja sen on mahdollista panostaa kehittämiseen sekä investoida tulevien tuottojen hankkimiseksi. Jos tuotot eivät realisoidu suunnitellusti, uhkana on negatiivisen kierteen voimistuminen sekä kovemmat paineet tasapainottamiselle. Joka tapauksessa Ulvilalla on edessä vääristyneen tulo- ja menorakenteen oikaiseminen talouden negatiivisen kierteen katkaisemiseksi, samalla kun väestön ikärakenteen muutos tuo oman paineen rakenteellisiin muutoksiin ja haasteen palveluiden rahoitukseen